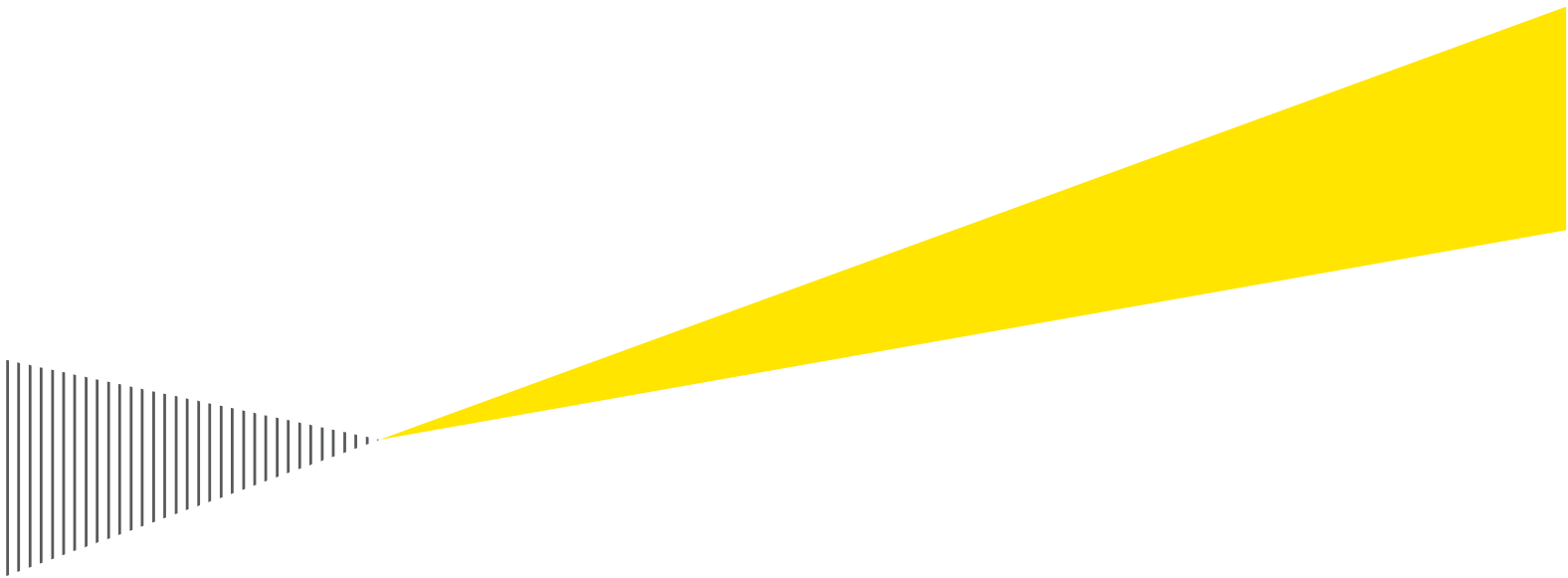


# Munkedal, Orust, Sotenäs och Strömstad kommun

Förstudie avseende psykisk ohälsa bland  
barn och unga



Building a better  
working world

## Innehåll

<b>1. Inledning</b> .....	<b>3</b>
1.1. Bakgrund.....	3
1.2. Syfte och frågeställningar .....	3
1.3. Ansvarig nämnd .....	3
1.4. Metod och begrepp .....	3
1.5. Förkortningar som används i förstudien.....	3
<b>2. Förstudiens utgångspunkter</b> .....	<b>4</b>
2.1. Definitioner .....	4
2.2. Regleringar .....	4
<b>3. Munkedals kommun</b> .....	<b>6</b>
3.1. Kommunens övergripande organisation .....	6
3.2. Barn- och utbildningsnämnden .....	6
3.3. Valfördsnämnden .....	8
<b>4. Orust kommun</b> .....	<b>12</b>
4.1. Kommunens övergripande organisation .....	12
4.2. Kommunstyrelsen .....	12
<b>5. Sotenäs kommun</b> .....	<b>16</b>
5.1. Kommunens övergripande organisation .....	16
5.2. Utbildningsnämnden.....	16
5.3. Omsorgsnämnden.....	17
<b>6. Strömstad kommun</b> .....	<b>19</b>
6.1. Kommunens övergripande organisation .....	19
6.2. Barn- och utbildningsnämnden .....	19
6.3. Socialnämnden .....	21
<b>7. Likheter och skillnader mellan kommunerna</b> .....	<b>24</b>
7.1. Likheter och skillnader mellan kommunerna inom barn- och utbildning .....	24
7.2. Likheter och skillnader mellan kommunerna inom omsorg .....	25
<b>8. Slutsatser och svar på förstudiens frågor</b> .....	<b>27</b>
8.1. Våra slutsatser .....	27
8.2. Sammanfattande svar på förstudiens frågor .....	27
8.3. Identifierade risker.....	28

*Bilaga 1: Källförteckning*

## Sammanfattning

EY har på uppdrag av revisorerna i Munkedal, Orust, Sotenäs och Strömstads kommun genomfört en förstudie avseende psykisk ohälsa bland barn och unga. Syftet med förstudien har varit att översiktligt kartlägga ansvarig nämnds arbete med psykisk ohälsa bland barn och unga i respektive kommun.

### *Likheter och skillnader inom barn och utbildning:*

Vi konstaterar flera likheter mellan barn- och utbildningsnämnderna i de olika kommunerna avseende det förebyggande arbetet och samverkan. Det förebyggande arbetet bedrivs primärt inom elevhälsan och styrs i huvudsak utifrån elevhälsoplanen. Uppföljning sker inom ramen för delårsrapportering. Samtliga nämnder lyfter analysarbete och uppföljning som utvecklingsområden. Samverkan sker framförallt genom närsjukvårdsgrupp, samordnad individuell plan (SIP) och samverkan socialtjänst, skola, polis, fritid (SSPF).

Vi noterar dock vissa skillnader mellan barn- och utbildningsnämnderna avseende det förebyggande arbetet, identifierade riskgrupper, nämndernas målstyrning samt tydligheten i roll- och ansvarsfördelning.

Förstudien visar att kommunernas barn- och utbildningsnämnder i varierande utsträckning har identifierat särskilda riskgrupper för psykisk ohälsa. Förstudien visar även att nämnderna i Munkedal, Orust och Sotenäs har formulerat verksamhetsmål kopplat till det förebyggande arbetet. I Munkedals kommun finns även en handlingsplan för elever med lång ogiltig frånvaro som styr verksamhetens arbete. Därtill visar förstudien att roll- och ansvarsfördelningen upplevs som tydlig i Strömstad och Sotenäs. Däremot uppges att roll- och ansvarsfördelningen kan förtydligas enligt barn- och utbildningsnämnderna i Orust och Munkedals kommun.

### *Likheter och skillnader inom omsorgen:*

Vi konstaterar flera likheter mellan omsorgsnämnderna avseende det förebyggande arbetet och samverkan. Inom samtliga omsorgsnämnder bedrivs det förebyggande arbetet primärt inom individ- och familjeomsorgen. Analysarbete och uppföljning är utvecklingsområden för samtliga nämnder. Det finns även utvecklingsområden kopplat till roll- och ansvarsfördelning. Vidare sker samverkan i samtliga kommuner genom närsjukvårdsgrupp, SIP och SSPF.

Vi noterar flera skillnader bland omsorgsnämndernas arbete, bland annat avseende det förebyggande arbetet, identifierade riskgrupper samt styrning och uppföljning. Förstudien visar att kommunerna i varierande utsträckning har identifierat särskilda riskgrupper för psykisk ohälsa. Förstudien visar att det förebyggande arbetet avseende barn och ungas psykiska ohälsa till viss del styrs olika mellan nämnderna. I samtliga kommuner styrs det förebyggande arbetet bland annat av lokal handlingsplan för psykisk hälsa. Endast socialnämnden i Strömstad har tagit fram verksamhetsmål kopplat till det förebyggande arbetet.

Utifrån förstudiens resultat har ett antal risker identifierats inom respektive kommun och nämnd. Riskerna återfinns i våra slutsatser (avsnitt 8.3).

## 1. Inledning

### 1.1. Bakgrund

Socialstyrelsens statistik visar att psykisk ohälsa bland barn och unga ökar i Sverige. De diagnoser som främst bidrar till ökningen är depressioner och olika ångestsyndrom. Detta innebär att efterfrågan på psykiatriska insatser bland barn och unga kommer fortsätta att öka under de närmaste åren. Hela förstudiens bakgrund återfinns i bilaga 1.

### 1.2. Syfte och frågeställningar

Syftet med förstudien är att översiktligt kartlägga ansvarig nämnds arbete med psykisk ohälsa bland barn och unga i respektive kommun. Förstudien besvarar följande frågor:

- ▶ Vilket förebyggande arbete bedrivs inom ansvarig nämnd för att motverka psykisk ohälsa bland barn och unga?
- ▶ Finns det en tydlig roll- och ansvarsfördelning mellan ansvariga nämnder i respektive kommun vad gäller förebyggande arbete och samverkan?
- ▶ Vilka samverkansformer är respektive nämnd involverad i för att motverka psykisk ohälsa bland barn och unga?
- ▶ Hur fungerar samverkan inom respektive nämnd med externa aktörer såsom BUP och primärvården?
- ▶ Hur sker uppföljning och analys i respektive nämnd avseende förebyggande arbete och samverkan?

### 1.3. Ansvarig nämnd

Förstudien avser barn- och utbildningsnämnden samt välfärdsnämnden i Munkedals kommun, kommunstyrelsen i Orust kommun, utbildningsnämnden och omsorgsnämnden i Sotenäs kommun samt barn- och utbildningsnämnden och socialnämnden i Strömstads kommun.

### 1.4. Metod och begrepp

Förstudien har genomförts genom dokumentstudier, skriftliga frågor till förvaltningschef/ sektorchef i respektive kommun samt vid behov kompletterande frågor per telefon. En jämförelse har gjorts som avgränsas utifrån förstudiens frågeställningar.

### 1.5. Förkortningar som används i förstudien

- ▶ BUP – Barn- och ungdomspsykiatri.
- ▶ ICDP – Interactive child development program: Samspelsprogram som syftar till att skapa och upprätthålla goda relationer mellan omsorgsgivare och barn
- ▶ IFO – Individ och familjeomsorg
- ▶ LSS – Lag (1993:387) om särskilt stöd till vissa funktionshindrade
- ▶ MHFA – Mental Health First Aid: Utbildning inom suicidprevention
- ▶ SIP – Samordnad individuell plan
- ▶ SSPF – Samverkan socialtjänst, skola, polis, fritid
- ▶ Västbus – Vårdsamverkan i Västra Götaland mellan kommun och region

## 2. Förstudiens utgångspunkter

### 2.1. Definitioner

Barn och unga, psykisk ohälsa, förebyggande arbete och samverkan är centrala begrepp för förstudien. Definitionen av begreppen framgår nedan.

Begreppet barn och unga omfattar inom ramen för förstudien alla personer boende inom kommunen mellan 0–20 år.

Psykisk ohälsa är psykiska symtom som upplevs som negativa och ökar risken för psykisk sjukdom. Psykisk ohälsa kan komma till uttryck i symtom som nedstämdhet, oro och sömnsvårigheter. Dessa symtom är plågsamma men inte så uttalade att de kan klassificeras som psykisk sjukdom. Många med psykisk ohälsa kommer aldrig att utveckla psykisk sjukdom.<sup>1</sup>

Det finns flera definitioner av förebyggande arbete. Socialstyrelsen delar in förebyggande arbete i tre olika kategorier:

- ▶ *Universell prevention* definieras som en åtgärd som inte tar hänsyn till skillnader mellan hög- och lågriskgrupper. Ingen enskild individ eller grupp väljs ut av något skäl. Åtgärden är tänkt att främja alla oavsett grad av risk.
- ▶ *Selektiv prevention* definieras som en åtgärd riktad till undergrupper i målgruppen som exponeras för en eller flera riskfaktorer. Enskilda individer identifieras inte – det är gruppen, inte individen, som bedöms befinna sig i riskzon. Ett exempel på selektiv prevention kan vara gruppverksamhet till barn vars föräldrar har missbruksproblem.
- ▶ *Indikerad prevention* definieras som en åtgärd för individer med identifierade problem.<sup>1</sup>

### 2.2. Regleringar

#### *Förebyggande arbete – lagstiftning*

Det förebyggande arbetet som förstudien avser regleras i lagstiftning enligt *Socialtjänstlag (2001:453) 5 kap* och *Skollag (2010:800)*.

#### *Samverkan – lagstiftning*

Socialtjänstlagens 5 kap. anger att socialnämnden i frågor som rör barn som far illa eller riskerar att fara illa ska samverka med samhällsorgan, organisationer och andra som berörs. Nämnden ska aktivt verka för att samverkan kommer till stånd. Av skollagens 29 kap. framgår att huvudmannen och den som är anställd i verksamheten ska på socialnämndens initiativ i frågor som rör barn som far illa eller riskerar att fara illa samverka med samhällsorgan, organisationer och andra som berörs.

I förarbetena till skollagen anges bland annat att arbete med elevhälsa förutsätter en hög grad av samverkan mellan elevhälsans personal och övriga personalgrupper samt att det finns

---

<sup>1</sup> Socialstyrelsen (2008) Metoder som används för att förebygga psykisk ohälsa hos barn - En nationell inventering i kommuner och landsting.

kompetens att tillgå för detta arbete. Där anges vidare att det också är angeläget att samverkan sker med socialtjänsten (Prop. 2009/10:165 s. 276)

*Handlingsplan för psykisk hälsa.*

År 2016 slöt regeringen och Sveriges kommuner och landsting<sup>2</sup> överenskommelsen "Stöd till riktade insatser inom området psykisk hälsa". Överenskommelsen syftar bland annat till att stärka kommuner och regioner i arbetet med att främja psykisk hälsa och ömsesidigt arbeta för att minska den psykiska ohälsan. Inom Västra Götalandsregionen har en handlingsplan för psykisk hälsa tagits fram som omfattar regionen och dess samtliga kommuner. Utifrån handlingsplanen ska en lokal handlingsplan tas fram inom varje kommun.

I handlingsplanen för anges följande målsättningar för barn och unga:

- ▶ Föräldrar ska erbjudas stöd under barnets hela uppväxt.
- ▶ Alla elever ska lämna grund- och gymnasieskolan med godkända betyg.
- ▶ Barn och unga med psykisk ohälsa ska få rätt insatser i rätt tid.
- ▶ Förebygga och uppmärksamma bruk av alkohol och narkotika bland unga.
- ▶ Barn och unga som har behov av samordnade insatser ska ha en SIP/Västbusplan.
- ▶ Brukarföreträdare ska erbjudas delaktighet i utvecklingsarbetet.
- ▶ Ingen ska diskrimineras eller uppleva negativt bemötande i kontakterna med kommunerna och regionen.
- ▶ Nollvision om suicid i Västra Götalandsregionen.

---

<sup>2</sup> Sveriges kommuner och landsting heter sedan november 2019 Sveriges kommuner och regioner.

### 3. Munkedals kommun

#### 3.1. Kommunens övergripande organisation

Barn- och utbildningsnämnden samt välfärdsnämnden är ansvariga nämnder för de verksamheter som arbetar med psykisk ohälsa bland barn och unga i Munkedals kommun. I nedanstående bild visas den övergripande organisationen.

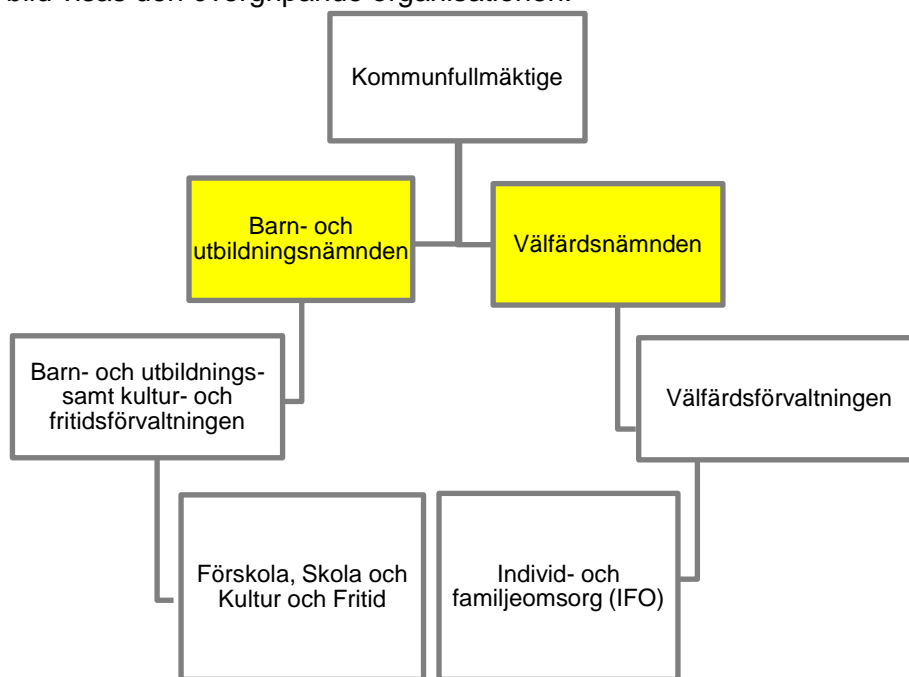


Bild 1. Organisationsschema över kommunens övergripande organisation

#### 3.2. Barn- och utbildningsnämnden

##### 3.2.1. Förebyggande arbete

Inom barn- och utbildnings samt kultur- och fritidsförvaltningen bedrivs det förebyggande arbetet för att motverka psykisk ohälsa av familjecentralen, elev- och barnhälsan samt rektorer, pedagogisk personal och socialpedagoger. Socialpedagoger samverkar även med fritidsledarna på kommunens fritidsgård.

Det förebyggande arbetet styrs bland annat av barn- och utbildningsnämndens verksamhetsmål<sup>3</sup> som har formulerats utifrån kommunfullmäktiges inriktningsmål. Därtill styrs det förebyggande arbetet av elevhälsoplan och barn- och utbildningsnämndens handlingsplan för elever med lång ogiltig frånvaro (ELOF-plan).

<sup>3</sup> Nedan framgår barn- och utbildningsnämndens verksamhetsmål kopplat till det förebyggande arbetet och samverkan:

- ▶ Alla ska ingå i ett meningsskapande sammanhang som gäller trygghet och hälsa på lika villkor.

Av förvaltningens skriftliga svar till revisionen framgår att förvaltningen arbetar med flera förebyggande åtgärder av vilka ett urval beskrivs nedan.

- ▶ Insatser för att motverka frånvaro hos elever för att minska risken för ofullständig skolgång, utanförskap och psykisk ohälsa för eleven.
- ▶ Insatser inom Västbus där kommun och region samverkar kring barn och unga med psykisk/psykiatrisk och social problematik.
- ▶ Elevhälsoteam arbetar med lösningar och åtgärder för enskilda elever eller grupper av elever. Ett liknande arbete bedrivs även inom förskolan.
- ▶ Arbete utifrån plan mot kränkande behandling vilket tas fram på samtliga enheter.
- ▶ Trygghetsvandringar på förskolor och skolor för att identifiera otrygghet.
- ▶ Utbildning i ICDP för anställda.
- ▶ Samarbete mellan kommunens fritidsgård och socialpedagogerna på högstadiet.

Förvaltningen har identifierat följande riskgrupper inom verksamheten:

- ▶ Elever med hög frånvaro.
- ▶ Elever i en socioekonomiskt utsatt situation.
- ▶ Elever i utanförskap.

Arbetet med dessa grupper omfattar utöver ovan beskrivna insatser även särskilda insatser. Dessa insatser består av kostnadsfria aktiviteter genom kulturskolan och genom Barnkullens öppenvård.

### **3.2.2. Roll- och ansvarsfördelning samt samverkan**

Samverkan inom den egna förvaltningen styrs genom elevhälsoplan, lokal handlingsplan för psykisk hälsa samt ELOF-plan. Av elevhälsoplanen framgår ansvarsfördelningen mellan skolhuvudman, rektor elevhälsa och primärvård. Av ELOF-planen framgår hur förvaltningen ska arbeta för att hemmavarande elever återgår till skolan. Förvaltningens beskriver att arbetssättet är förankrat inom verksamheten men kräver återkommande insatser då ny personal tillkommer.

Inom kommunen pågår ett projekt för att ta fram Munkedalsmodellen. Modellen ska beskriva hur kommunen ska arbeta och hur samverkan ska ske när ett barn är i behov av insatser. Gemensamma dialogmöten har introducerats mellan barn- och utbildningsnämnden och välfärdsnämndens presidier. Därtill sker samverkan även inom närsjukvårdsgruppen. Förvaltningen uppger att det finns ett utvecklingsområde avseende att tydliggöra roll- och ansvarsfördelningen mellan de ansvariga nämnderna.

Förvaltningen samverkar med externa aktörer genom Vårdsamverkan Fyrbodals. Samverkan sker även inom närsjukvårdsgruppen. Vidare samverkar skolorna med socialtjänst, polis samt fritid för att fånga upp ungdomar som riskerar att hamna fel inom ramen för SSPF. Samverkan sker även inom Västbus och SIP där socialtjänst, skola och primärvården samverkar kring individärenden. Av det skriftliga svar som lämnats av förvaltningen framgår att samarbetet i flera fall fungerar väl men att ansvarsfördelningen ibland är otydlig. Exempelvis när ett barn behöver insatser i hemmet, på väg till skolan eller på fritidshemmet för att klara skolgången.



### **3.2.3. Uppföljning och analys**

Målarbetet följs upp tre gånger per år. Verksamhetsredovisningar lämnas till nämnden för alla skolformer inklusive förskola och familjecentral. Nämndens ledamöter besöker även verksamheterna och rapporterar tillbaka till nämnden löpande under året. Av det skriftliga svar som lämnats av förvaltningen framgår att det är otydligt vilken analys som nämnden gör av uppföljningsarbetet.

Förvaltningen följer upp det förebyggande arbetet genom analysdagar och gemensamma elevhälsodagar. Av dokumentet "Systematiskt kvalitetsarbete central barn- och elevhälsa familjecentral" framgår att förvaltningen genomför uppföljning och analys av elevhälsans arbete. Därtill gör förvaltningen uppföljning på ledningsmöten och efter särskilda insatser. Samverkan följs upp vid samverkansdagar mellan välfärdsförvaltningen och barn- och utbildnings samt kultur- och fritidsförvaltningen två gånger årligen.

Samverkan med externa aktörer följs upp av förvaltningen inom ramen för måluppföljning samt på ledningsgruppsmöten inom avdelning förskola och avdelning skola. Samverkan följs också upp inom styrgrupp för Västbus.

### **3.2.4. Förvaltningens identifierade utvecklingsområden**

Av det skriftliga svar som lämnats av förvaltningen framgår flera utvecklingsområden avseende det förebyggande arbetet samt samverkan för att motverka psykisk ohälsa bland barn och unga. Utvecklingsområdena är bland annat:

- ▶ Att förbättra samverkan med primärvård och BUP genom tydliga rutiner och ansvarsfördelning.
- ▶ Att utveckla barnperspektivet och tillse att all personal agerar utifrån barnets bästa oavsett roll och ansvar.
- ▶ Att bättre kommunicera de förebyggande insatser som finns bland medarbetare och medborgare i Munkedals kommun.
- ▶ Att tillhandahålla fler och mer regelbundna utbildningsinsatser kopplade till det förebyggande arbetet.
- ▶ Att tillse att barn och unga får tidigare insatser när behov uppmärksammas samt att insatser även ges till barn i låga åldrar.

## **3.3. Välfärdsnämnden**

### **3.3.1. Förebyggande arbete**

Det förebyggande arbetet inom välfärdsförvaltningen bedrivs primärt inom IFO samt inom biståndsenhetens verksamheter där Barnkullens öppenvård och familjecentralen ingår.

Dokumentstudier visar att verksamhetsmål kopplat till det förebyggande arbetet saknas. Familjecentralens uppdrag regleras i samverkansavtal mellan Västra Götalandsregionen och kommunstyrelsen. Därtill styrs det förebyggande arbetet av lokal handlingsplan för psykisk

hälsa. Av skriftligt svar från förvaltningen framgår att det finns behov av ytterligare styrning avseende det förebyggande arbetet.

Av förvaltningens skriftliga svar till revisionen framgår att förvaltningen arbetar med flera förebyggande åtgärder av vilka ett urval beskrivs nedan.

- ▶ Stödinsatser i form av stödsamtal på Barnkullens öppenvård till föräldrar som känner oro för sitt barn.
- ▶ Stödjande samtal till vårdnadshavare till barn upp till sex år.
- ▶ Utbildningsinsatser för medarbetare i Munkedals kommun som arbetar med barn och unga i ICDP (projektet avslutas 2019).
- ▶ Regelbundna BVC-besök i samarbete med Västra Götalandsregionen där flera professioner närvarar för att upptäcka problematik och erbjuda tidiga insatser.
- ▶ Arbete för att ta fram en modell för att upptäcka och samverka kring barn och unga som är i behov av stöd.
- ▶ Inom ramen för steg-1 utveckla ett arbetssätt för att fånga upp ungdomar från 16 år som inte fullföljt gymnasieutbildning och inte har en daglig sysselsättning.

Inom verksamheten har följande riskgrupper identifierats:

- ▶ Barn som bevittnat eller utsätts för våld, hot, kränkningar eller övergrepp.
- ▶ Barn som lever i en familj där det förekommer psykisk ohälsa.
- ▶ Barn som lever i en familj där det förekommer missbruk.
- ▶ Barn som inte klarar skolan.
- ▶ Barn som inte förmår att komma till/vara i skolan.
- ▶ Barn i familjer där det förekommer hedersproblematik.

För barn i riskgrupperna ovan ges särskilda insatser genom stödgrupper på Barnkullens öppenvård, samt genom samverkan med Barnahus Fyrbodals för barn som utsätts för våld eller övergrepp samt för hedersproblematik.

### **3.3.2. Roll- och ansvarsfördelning och samverkan**

Välfärdsförvaltningen uppger att det finns fastställda rutiner för hur avdelningarna inom förvaltningen ska samverka vid misstanke om att ett barn riskerar att fara illa. Den interna samverkan regleras dels genom Steg-1 och dels genom gemensam värdegrund för skola och socialtjänst. Rutinerna för hur samverkan ska bedrivas upplevs vara tydliga. Enhetscheferna inom IFO samt LSS samt biståndsenheten ingår i en gemensam chef- och ledningsgrupp. IFO, LSS och biståndsenheten har en gemensam chef och gemensam ledningsgrupp vilket gör att det upplevs finnas ett nära samarbete kring de frågor som uppstår gällande barn och unga.

Barn- och utbildnings samt kultur- och fritidsförvaltningen och välfärdsförvaltningen har ett gemensamt ansvar för frågor rörande förebyggande arbete avseende psykisk ohälsa bland barn och unga. I de verksamheter där förvaltningarna har delat ansvar, exempelvis familjecentralen, uppges att ansvarsfördelningen är klarlagd. Av det skriftliga svar som lämnats av förvaltningen framgår att det finns ett utvecklingsområde avseende roll- och ansvarsfördelningen för de verksamheter där förvaltningarna inte har ett delat ansvar.

Samverkan med externa aktörer sker inom närsjukvårdsgruppen, SSPF, Västbus samt Västbus styrgrupp där chefer för socialtjänst, skola och vård möts kring olika samverkansformer. Samverkan mellan kommun och region sker även genom SIP. Vidare sker samverkan med ungdomsmottagningen och inom familjecentralen där socialtjänst, barnvårdscentral och mödravårdscentralen ingår. Därtill sker samverkan kring folkhälsa även på strategisk nivå inom Konradgruppen där socialtjänst, skola, polis, fritid och elevhälsa ingår.

Extern samverkan regleras genom Västbus riktlinjer, lokal handlingsplan för psykisk hälsa och avtal med familjecentralen. Av det skriftliga svar som lämnats av förvaltningen framgår att det finns god kännedom om rutiner och arbetssätt för samverkan men att detta behöver förankras fortlopande. Av skriftligt svar framgår även att fler rutiner för samverkan efterfrågas av förvaltningen.

Förvaltningen uppger i skriftligt svar att det externa samverkansarbetet i huvudsak upplevs fungera väl. Däremot framgår att förvaltningen önskar mer samarbete med BUP och primärvård. Roll- och ansvarsfördelningen upplevs som tydlig i de fall detta finns reglerat i avtal eller riktlinjer. Däremot är det inte alltid tydligt hur kostnader ska fördelas både vid samverkan med externa och interna parter.

### **3.3.3. Uppföljning och analys**

Nämnden genomför uppföljning av arbetet på Barnkullens öppenvård två gånger årligen. Förvaltningen följer upp det förebyggande arbetet i delår- samt årsbokslut och på ledningsgruppsmöten. Uppföljning sker också på styrgruppsmöten för familjecentralen och för Västbus samt på styrgruppsmöten kring Steg-1. Omvärldsbevakning sker genom Kommun- och landstingsdatabasen Kolada där statistik från landets kommuner och regioner finns samlad. En brukarundersökning genomförs årligen.

Av det skriftliga svar som lämnats av förvaltningen framgår att det är otydligt hur samverkan följs upp av nämnden. Däremot följer förvaltningen upp arbetet genom närsjukvårdsmöten, inom Västbus, familjecentralens styrgrupp och på samverkansdagar mellan skola och socialtjänst två gånger per år. Av det skriftliga svar som lämnats av förvaltningen framgår att det är otydligt vilken analys som nämnden gör av uppföljningsarbetet.

### **3.3.4. Förvaltningens identifierade utvecklingsområden**

Av de skriftliga svar som lämnats av förvaltningen framgår flera utvecklingsområden avseende det förebyggande arbetet samt samverkan för att motverka psykisk ohälsa bland barn och unga. Utvecklingsområdena är bland annat:

- ▶ Att förtydliga ansvaret vid kostnader i samband med samverkansprojekt mellan verksamheterna.
- ▶ Att förbättra utbildningen för mötesledare inom Västbus i syftet att förbättra bemötande av vårdnadshavare.
- ▶ Att utveckla arbetet med kompetensutveckling i syftet att förbättra samsyn och förståelse mellan förvaltningarna.

- ▶ Att satsa mer på tidiga förebyggande insatser för barn och unga för att minska behovet av större insatser.
- ▶ Att förtydliga roll- och ansvarsfördelningen kopplat till det förebyggande arbetet.
- ▶ Att bättre kommunicera de förebyggande insatser som finns tillgängliga i kommunen bland medarbetare och medborgare i Munkedals kommun.

## 4. Orust kommun

### 4.1. Kommunens övergripande organisation

*Kommunstyrelsen* är ansvariga nämnd för de verksamheter som arbetar med psykisk ohälsa bland barn och unga i Orust kommun. I nedanstående bild visas den övergripande organisationen.

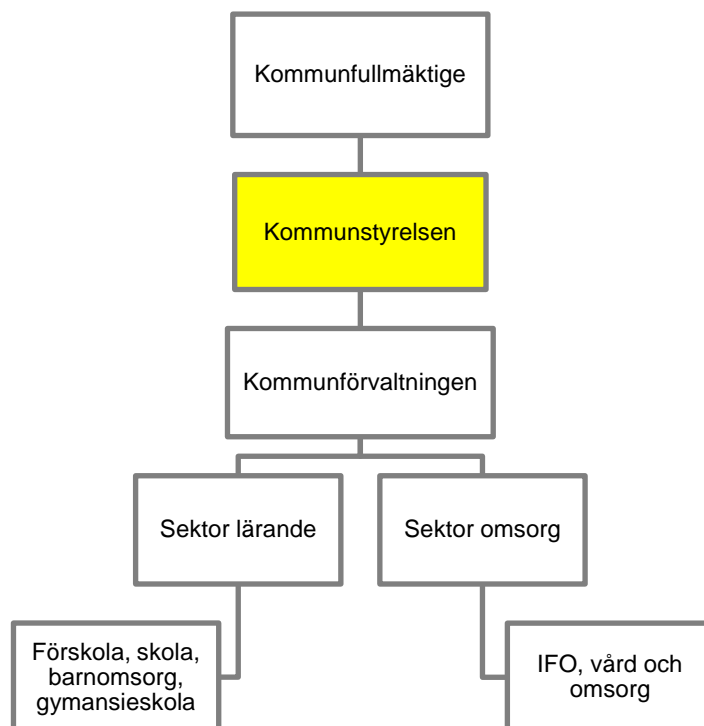


Bild 2. Organisationsschema över kommunens övergripande organisation

### 4.2. Kommunstyrelsen

#### 4.2.1. Sektor lärande

##### 4.2.1.1 Förebyggande arbete

Inom sektor lärande bedrivs det förebyggande arbetet för att motverka psykisk ohälsa bland barn och unga på samtliga enheter. Det vill säga inom ordinarie undervisning av skolans pedagoger, av elevhälsa, inom fritidsgårdar samt inom familjecentralens öppna förskola.

Det förebyggande arbetet styrs primärt av barn- och elevhälsoplanen. Av planen framgår ansvarsfördelningen kopplat till det förebyggande arbetet och samverkan. Därtill styrs arbetet även av lokal plan för psykisk hälsa samt kommunstyrelsens mål<sup>4</sup> kopplat till det förebyggande arbetet.

<sup>4</sup> Av kommunstyrelsen beslutat mål kopplat till det förebyggande arbetet kring psykisk ohälsa:

- ▶ Mål: En trygg och omtyckt kommun att bo, leva, besöka och verka i.

Av sektorns skriftliga svar till revisionen samt elevhälsoplanen framgår att förvaltningen arbetar med flera förebyggande åtgärder av vilka ett urval beskrivs nedan:

- ▶ Öppen förskola inom kommunens familjecentral för tidiga insatser till föräldrar i behov av stöd.
- ▶ Hälsobesök och hälsosamtal med skolsköterska.
- ▶ Arbete genom elevhälsan för att upptäcka psykisk ohälsa.
- ▶ Arbete inom den ordinarie undervisningen kopplat till psykisk ohälsa.

Inom verksamheten har följande riskgrupper identifierats:

- ▶ Barn som lever med föräldrar med drogproblem.
- ▶ Barn till föräldrar med psykiska problem eller annan sjukdom.
- ▶ Barn till föräldrar som står utanför arbetsmarknaden.

Arbetet med dessa grupper omfattar utöver ovan beskrivna insatser även särskilda åtgärder. Insatser sker genom familjecentralen exempelvis i form av olika föräldrautbildningar.

#### **4.2.1.2 Roll- och ansvarsfördelning samt samverkan**

Roll- och ansvarsfördelningen styrs utifrån barn- och elevhälsoplanen. Av sektorns svar framgår att graden av samverkan har varit låg inom kommunen. Det pågår ett arbete med att få igång samverkan mellan sektorerna och tydliggöra roll- och ansvarsfördelningen kopplat till det förebyggande arbetet. Arbetet med att tydliggöra roll- och ansvarsfördelningen kommer pågå fram till sommaren 2020.

Samverkan bedrivs bland annat inom ramen för SSPF. Därtill bedrivs samverkan genom familjecentralen där riktade insatser ges till föräldrar i behov av stöd i sin föräldraroll. Vidare bedrivs samverkan även inom närsjukvårdsgruppen. Då primärvården inte har deltagit i samarbetet inom närsjukvårdsgruppen har samverkan fungerat sämre. Samverkan sker även genom SIP. Roll- och ansvarsfördelningen kan förtydligas ytterligare exempelvis avseende samverkan med primärvården.

#### **4.2.1.3 Uppföljning och analys**

Kommunstyrelsen följer upp verksamhetsmål kopplat till det förebyggande arbetet vid delårsbokslut samt årsbokslut. Verksamheterna följer upp målarbetet vid regelbundna avstämningar under året.

Av dokumentstudier framgår att kommunstyrelsen inte följer upp det förebyggande arbetet kopplat till samverkan. Däremot framgår att samverkan är en prioriterad fråga och att en översyn pågår. Området diskuteras på flera nivåer inom organisationen. Av det skriftliga svar som lämnats av förvaltningen framgår att det är otydligt vilken analys som nämnden gör av uppföljningsarbetet.

#### **4.2.1.4 Förvaltningens identifierade utvecklingsområden**

Av de skriftliga svar som lämnats av sektorn framgår två utvecklingsområden avseende det förebyggande arbetet samt samverkan för att motverka psykisk ohälsa bland barn och unga. Utvecklingsområdena är:

- ▶ Att förbättra personalens kunskap kring diagnoser kopplade till psykisk ohälsa.
- ▶ Att förbättra rutiner för samverkan inom närsvårdsgruppen och tillse att samtliga parter deltar i samarbetet.

#### **4.2.2. Sektor omsorg**

##### **4.2.2.1 Förebyggande arbete**

Inom sektor omsorg bedrivs det förebyggande arbetet kring psykisk ohälsa främst inom ramen för familjebehandlarnas arbete och familjecentralen. På individnivå arbetar IFO med insatser inom samtliga verksamhetsområden.

Det förebyggande arbetet styrs dels genom kommunstyrelsens plan för IFO:s arbete samt kommunstyrelsens ovannämnda mål. Därtill styrs det förebyggande arbetet även av lokal plan för psykisk hälsa. Familjebehandlarnas uppdrag styrs även i arbetsbeskrivning från familjecentralens styrgrupp.

Av sektorns skriftliga svar till revisionen samt elevhälsoplanen framgår att förvaltningen arbetar med flera förebyggande åtgärder av vilka ett urval beskrivs nedan.

- ▶ Familjebehandlare som ger stöd till familjer.
- ▶ Föräldrautbildningar inom ramen för familjecentralens arbete.
- ▶ Krismottagning som tar emot vuxna för att hantera familjesituationer som på sikt kan leda till psykisk ohälsa för barnen.

Inom verksamheten har följande riskgrupper identifierats:

- ▶ Barn till föräldrar med drogproblem.
- ▶ Barn till föräldrar med psykiska problem eller annan sjukdom.
- ▶ Barn till föräldrar som står utanför arbetsmarknaden.
- ▶ Barn med kombinationen ADHD-problematik och drogproblematik.

Arbetet med dessa grupper omfattar utöver ovan beskrivna insatser även av särskilda åtgärder. Insatser sker ofta genom familjecentralen exempelvis i form av riktat föräldrastöd genom olika former av föräldrautbildning.

##### **4.2.2.2 Roll- och ansvarsfördelning och samverkan**

Av det skriftliga svar som lämnats av sektorn framgår att rutiner och styrdokument avseende samverkan saknas i dagsläget. Samverkan avseende det förebyggande arbetet bedrivs dels inom ramen för krismottagningen som är ett samverkansprojekt med Stenungsunds kommun och dels inom närsvårdsgruppen. Därtill sker samverkan även genom SIP och med tjejjouren väst. Av sektorns skriftliga svar framgår att roll- och ansvarsfördelningen upplevs

som otydlig och att det just nu pågår ett pilotprojekt mellan primärvården och kommunen för att förbättra samverkan. Enligt förvaltningen arbetar skola, BUP och IFO med ett förslag till organisation för utökad samverkan mellan aktörerna vilket ska färdigställas under våren. Arbetet i samverkansorganisationen ska enligt uppgift utgå ifrån barnkonsekvensanalys med barnets rätt i centrum.

#### **4.2.2.3 Uppföljning och analys**

Kommunstyrelsen följer upp verksamhetsmål kopplat till det förebyggande arbetet vid delårsbokslut samt årsbokslut. Verksamheterna följer upp målarbetet vid regelbundna avstämningar under året.

Av dokumentstudier framgår att kommunstyrelsen inte följer upp det förebyggande arbetet kopplat till samverkan. Däremot framgår att samverkan är en prioriterad fråga och att en översyn pågår. Området diskuteras enligt uppgift på flera nivåer inom organisationen.

#### **4.2.2.4 Utvecklingsområden**

Av de skriftliga svar som lämnats av sektorn framgår två huvudsakliga utvecklingsområden avseende det förebyggande arbetet samt samverkan för att motverka psykisk ohälsa bland barn och unga. Utvecklingsområdena är:

- ▶ Att förbättra personalens kunskap kring diagnoser kopplade till psykisk ohälsa.
- ▶ Att förbättra rutiner för samverkan inom närsjukvårdsgruppen och tillse att samtliga parter deltar i samarbetet.



## 5. Sotenäs kommun

### 5.1. Kommunens övergripande organisation

Utbildningsnämnden samt omsorgsnämnden är ansvariga nämnder för de verksamheter som arbetar med psykisk ohälsa bland barn och unga i Sotenäs kommun. I nedanstående bild visas den övergripande organisationen.

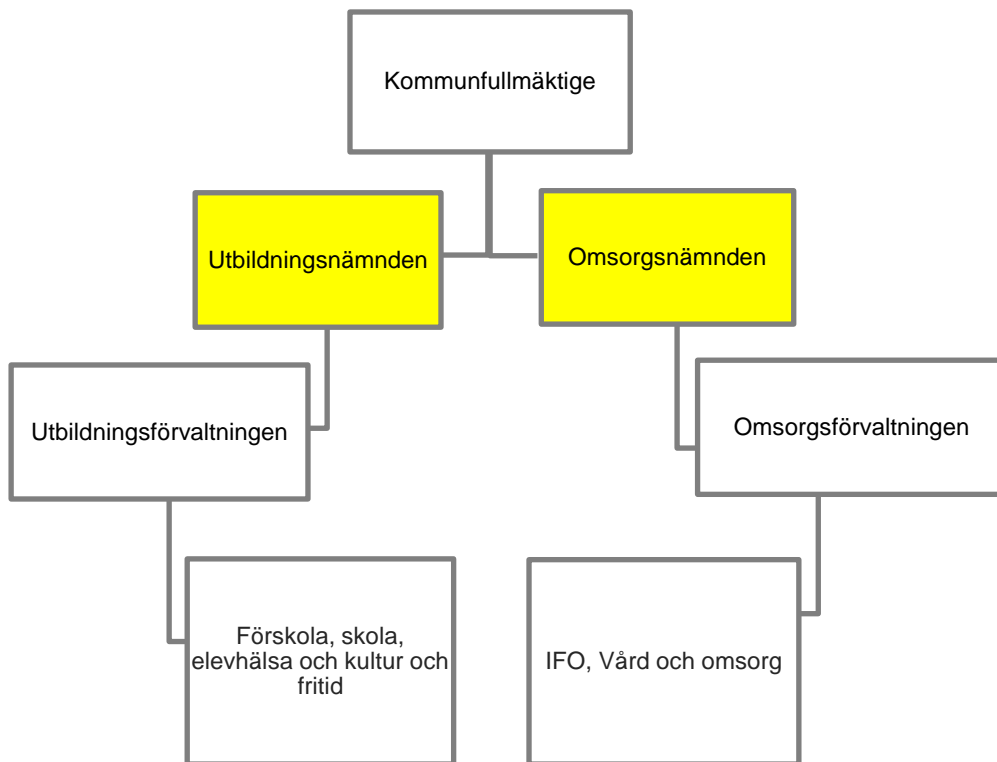


Bild 3. Organisationsschema över kommunens övergripande organisation

### 5.2. Utbildningsnämnden

#### 5.2.1. Förebyggande arbete

Det förebyggande arbetet inom utbildningsförvaltningen bedrivs primärt av elevhälsan och styrs av styrdokumentet "vägledning för elevhälsan" samt elevhälsoplan. Utbildningsnämnden har utifrån kommunens övergripande mål formulerat verksamhetsmål kopplat till det förebyggande arbetet.<sup>5</sup> Däremot framgår av förvaltningens skriftliga svar att nämnden inte utövar någon styrning avseende det förebyggande arbetet.

Av förvaltningens skriftliga svar till revisionen framgår att förvaltningen arbetar med ett antal förebyggande åtgärder vilka beskrivs nedan:

<sup>5</sup> Nedan framgår Utbildningsnämndens verksamhetsmål kopplat till det förebyggande arbetet och samverkan:

- ▶ Senast i juni 2019 upplever alla barn och elever trygghet.

- ▶ Hälsosamtal med skolsköterska.
- ▶ SIP för barn och unga som är i behov av samordnade insatser.
- ▶ Handlingsplan för ökad skolnärvaro.

Verksamheten har identifierat flickor på högstadiet som en riskgrupp. Behoven för denna grupp bemöts genom ovan beskrivna insatser. Arbetet med dessa grupper omfattar utöver ovan beskrivna insatser även av särskilda åtgärder. Insatser sker genom självstärkand övningar vilka leds av skolkurator tillsammans med skolsköterska eller personal för IFO.

### **5.2.2. Roll- och ansvarsfördelning samt samverkan**

Roll- och ansvarsfördelningen styrs utifrån lokal handlingsplan för psykisk hälsa. Utbildningsnämnden har ett verksamhetsmål avseende ökad samverkan mellan förskola/skola och IFO. I skriftligt svar framgår att samverkan mellan utbildning- och omsorgsnämnden i huvudsak fungerar väl.

Samverkan med externa parter sker bland annat inom SSPF samt närsjukvårdsgruppen. Det genomförs också gemensamma utbildningar med externa parter. Av det skriftliga svar som lämnats av förvaltningen framgår att roll- och ansvarsfördelningen upplevs som tydlig.

### **5.2.3. Uppföljning och analys**

Förvaltningen följer upp det förebyggande arbetet genom enkätundersökningar om trygghet och studiero som skolenheternas elevhälsoteam genomför. Antalet anmälda kränkningar och mängden hög frånvaro redovisas till nämnden vid delårsrapportering. Av intervju framgår att förvaltningen upplever behov av ytterligare arbete med analys. Däremot genomförs analyser lokalt på vissa skolor. Av nämndens målrapportering per april 2019 framgår att nämndens mål avseende samverkan har följts upp under perioden.

### **5.2.1. Förvaltningens identifierade utvecklingsområden**

Av det skriftliga svar som lämnats av förvaltningen framgår följande utvecklingsområde avseende det förebyggande arbetet samt samverkan för att motverka psykisk ohälsa bland barn och unga. Utvecklingsområdet är:

- ▶ Att tillse att alla parter genomför de delar som beslutats genom SIP.

## **5.3. Omsorgsnämnden**

### **5.3.1. Förebyggande arbete**

Det förebyggande arbetet inom omsorgsförvaltningen bedrivs primärt inom IFO. Arbetet styrs i huvudsak utifrån kommunens strategiska plan för folkhälsoarbete.

Av förvaltningens skriftliga svar till revisionen framgår att förvaltningen arbetar med ett antal förebyggande åtgärder av vilka ett urval beskrivs nedan.

- ▶ IFO arbetar med föräldrainformation om t.ex. droganvändning

- ▶ IFO bedriver arbete inom skolan kring sociala frågor
- ▶ Stödinsatser till vårdnadshavare på kommunernas familjecentraler.

Omsorgsförvaltningen har identifierat unga kvinnor utan sysselsättning som en riskgrupp. Däremot bedrivs inga särskilda insatser till denna grupp.

### **5.3.2. Roll- och ansvarsfördelning och samverkan**

I förvaltningens skriftliga svar framgår att förvaltningen har ett utbyggt samarbete med utbildningsförvaltningen. Därtill sker samverkan inom närsjukvårdsgruppen och SIP. Samverkan mellan IFO, skola och fritid är kopplade till förvaltningens mål att förebygga på hemmaplan och hitta hemmaplanslösningar för kommunens invånare. Därtill är samverkan med ungdomsmottagningen reglerat i avtal mellan kommunen och ungdomsmottagningen.

Förvaltningen uppger i skriftligt svar att samverkan med utbildningsnämnden i huvudsak fungerar väl men att den formella roll- och ansvarsfördelningen ibland upplevs som otydlig. Vidare lyfts att samverkansavtal med exempelvis Västra Götalandsregionen ger utrymme för tolkning. Det saknas även kännedom om arbetssätt och rutiner för samverkan inom förvaltningen.

### **5.3.3. Uppföljning och analys**

Av förvaltningens svar framgår att uppföljning av det förebyggande arbetet samt samverkan sker genom en årlig brukarenkät. Rapportering sker till nämnd vid bokslutsrapportering. I övrigt sker ingen uppföljning.

### **5.3.4. Förvaltningens identifierade utvecklingsområden**

Av det skriftliga svar som lämnats av förvaltningen framgår följande utvecklingsområde avseende det förebyggande arbetet samt samverkan för att motverka psykisk ohälsa bland barn och unga. Utvecklingsområdet är:

- ▶ Att utveckla samverkan med ungdomsmottagningen och elevhälsan.

## 6. Strömstad kommun

### 6.1. Kommunens övergripande organisation

Barn- och utbildningsnämnden samt socialnämnden är ansvariga nämnder för de verksamheter som arbetar med psykisk ohälsa bland barn och unga i Strömstad kommun. I nedanstående bild visas den övergripande organisationen.



Bild 4. Organisationsschema över kommunens övergripande organisation

### 6.2. Barn- och utbildningsnämnden

Det förebyggande arbetet inom barn- och utbildningsförvaltningen bedrivs primärt av barn- och elevhälsan samt av rektorer, framförallt genom elevhälsoteam.

Av intervju framgår att nämnden har nämndmål kopplat till trygghet i skolan. Inför 2020 har nämnden dock valt plocka bort dessa målsättningar då en av nämndens målsättningar har varit att minska antalet mål. Nämndens har istället valt att lägga inriktningsmålen i barn- och elevhälsoplanen. Av barn- och elevhälsoplan framgår bland annat ansvarsfördelningen avseende det förebyggande arbetet inom skolans verksamhet. Därtill framgår arbetsgången vid elevärenden när behovet av att stödja en elev uppmärksammas.

Av förvaltningens skriftliga svar till revisionen framgår att förvaltningen arbetar med flera förebyggande åtgärder av vilka ett urval beskrivs nedan.

- ▶ Utbildningsinsatser och riktade föreläsningar, bland annat genom MHFA-utbildning som riktar sig till all personal inom utbildningsförvaltningen.
- ▶ Hälsosamtal med skolsköterskor till alla elever.
- ▶ Riktade insatser genom och skolkuratorer genom stödsamtal.
- ▶ Insatser genom specialpedagoger i verksamheten.

Barn- och utbildningsförvaltningen har inte identifierat några särskilda riskgrupper kopplat till det förebyggande arbetet avseende psykisk ohälsa.

### **6.2.1. Roll- och ansvarsfördelning samt samverkan**

Roll- och ansvarsfördelning regleras i elevhälsoplan samt lokal handlingsplan för psykisk hälsa. Av det skriftliga svar som lämnats av förvaltningen framgår att roll- och ansvarsfördelningen upplevs som tydlig.

Av det skriftliga svar som lämnats av förvaltningen framgår att det finns en utbyggd samverkan mellan socialtjänst och barn- och utbildningsförvaltningen i form av nätverksmöten. Av lokal handlingsplan för psykisk hälsa framgår att barn och unga som har behov av samordnade insatser ska ha en SIP/Västbusplan.

Barn- och utbildningsförvaltningen samverkar med externa aktörer bland annat genom närsjukvårdsgruppen. Vidare framgår att det finns en god samverkan med BUP på personalnivå.

### **6.2.2. Uppföljning och analys**

Av delårsrapportering per augusti 2019 framgår att nämnden följer upp skolfrånvaro, trygghet och gymnasiebehörighet. Dokumentstudier visar att nämnden även löpande erhåller information kopplat till det förebyggande arbetet. Vidare följs det förebyggande arbetet samt samverkan upp inom ramen för det systematiska kvalitetsarbetet inom skola och barn- och elevhälsa som rapporteras till nämnd. Förvaltningen genomför analys utifrån det systematiska kvalitetsarbetet. Resultatet av analysarbetet delges nämnden som tar beslut utifrån resultatet.

### **6.2.1. Förvaltningens identifierade utvecklingsområden**

Av intervju med förvaltningen framgår två huvudsakliga utvecklingsområden avseende arbetet för att motverka psykisk ohälsa bland barn och unga. Utvecklingsområdena är:

- ▶ Att utveckla rutiner för samverkan på enhetschefsnivå.
- ▶ Att utveckla rutiner för att tillse en ändamålsenlig samverkan på verksamhetschefsnivå.

## 6.3. Socialnämnden

### 6.3.1. Förebyggande arbete

Det förebyggande arbetet inom socialförvaltningen bedrivs primärt inom IFO barn och unga. Men även inom IFO vuxen och biståndsenheten. Det förebyggande arbetet styrs utifrån socialnämndens verksamhetsmål<sup>6</sup> samt av lokal handlingsplan för psykisk hälsa.

Av förvaltningens skriftliga svar till revisionen framgår att förvaltningen arbetar med flera förebyggande åtgärder av vilka ett urval beskrivs nedan:

- ▶ Insatser på familjecentralen och öppna förskolan.
- ▶ Fältinriktade insatser genom ungdomsarbetare som även samverkar med andra aktörer såsom skola, fritid och polis (SSPF).
- ▶ Resursteam med insatser för barn, ungdomar och familjer.
- ▶ MHFA-utbildning som riktar sig till all personal inom IFO.

Verksamheten har identifierat följande riskgrupper:

- ▶ Barn som utsatts för eller bevittnat våld och andra övergrepp.
- ▶ Barn till föräldrar med missbruk och psykisk ohälsa.
- ▶ Barn i familjer med hedersrelaterad problematik.
- ▶ Barn som inte klarar skolan.

Arbetet med dessa grupper omfattar utöver ovan beskrivna insatser även särskilda åtgärder. Insatser ges genom stödgrupper för barn till föräldrar med missbruk, samordnande insatser inom ramen för SSPF samt individuella insatser, både öppna och behovsprövade.

### 6.3.2. Roll- och ansvarsfördelning samt samverkan

Socialtjänsten samverkar med barn- och utbildningsförvaltningen genom regelbundna möten fyra gånger per år. Nämndernas presidier träffas två gånger årligen.

Enhetschefen för IFO barn och unga besöker regelbundet arbetsplatsträffar inom skolans verksamheter och informerar medarbetare om socialtjänstens arbete, arbetssätt och personalens anmälningsplikt. Enhetschefer från socialtjänsten deltar i närsjukvårdsgruppen och styrgruppen för SSPF. Enhetscheferna för IFO barn, IFO vuxen, chef för fritidsverksamheten, ungdomsarbetarna samt personal på fritidsgården träffas fyra gånger per år för att samverka kring det förebyggande arbetet. Socialförvaltningen har tillsammans med folkhälsosamordnaren/folkhälsorådet anordnat temavecka för mental hälsa. De två senaste

---

<sup>6</sup> Nedan framgår socialnämndens verksamhetsmål kopplat till det förebyggande arbetet och samverkan:

- ▶ 2030 har Strömstads kommun etablerat ett effektivt internt samarbete som styrs av helhetssyn och gemensamma mål.
- ▶ 2030 upplever Strömstads invånare att de har en god tillgång till vård i närmiljön.
- ▶ 2030 erbjuder Strömstad ett varierat utbud av stöd- och serviceformer för att möta olika behov under livet.

åren har temat varit barn och ungdomars mentala hälsa. På familjecentralen där resurser från socialtjänst, primärvård och resurscentrum samverkar i en gemensam verksamhet deltar enhetschefen för barn och unga i styrgruppen.

Samverkan med externa aktörer sker genom närsjukvårdsgruppen, SSPF samt nätverk för våld i nära relationer. Socialsekreterare deltar i SIP-möten.

Roll- och ansvarsfördelningen mellan nämnden och externa aktörer regleras bland annat i lokal handlingsplan för psykisk hälsa. Därtill finns rutiner kopplade till intern samverkan mellan social- och barn- och utbildningsförvaltningen. Av förvaltningens skriftliga svar framgår att det finns ett behov av att samla styrande dokument för att skapa förutsättningar för en tydligare styrning. På individnivå framgår ansvarsfördelning i respektive individuell vård- och omsorgsplan. Med externa parter finns avtal och rutiner för samverkan med bland annat Barnhus Uddevalla, Tjejjouren- Strömstad och ungdomsmottagning. Av det skriftliga svar som lämnats av förvaltningen framgår att roll- och ansvarsfördelningen avseende extern samverkan upplevs som tydlig då detta finns reglerat i lag.

Av det skriftliga svar som lämnats av förvaltningen framgår att organisationen i Strömstad kommun har genomgått flera större förändringar under 2000-talet. År 2002 bildades Resurscentrum där alla förebyggande insatser kopplat till barn och unga samlades under barn- och utbildningsförvaltningen. Även fritidsgårdsverksamheten och socialtjänstens myndighetsutövning flyttades dit. Av intervju framgår att omorganisationen skapade vissa juridiska och praktiska svårigheter exempelvis på grund av sekretessgränser mellan förvaltningarna vilket försvarade socialtjänstens arbete. 2011 flyttades myndighetsutövningen tillbaka till dåvarande omsorgsförvaltningen. Fritidsgårdsverksamhet fortsatte att ligga under barn- och utbildningsförvaltningen fram till 2017 då den verksamheten flyttades till kommunlednings-förvaltningen. Enligt skriftligt svar har omorganisationen påverkat förutsättningarna för samverkan. I dagsläget upplevs organisationen ha landat och samverkan fungera huvudsakligen väl. Roll- och ansvarsfördelningen mellan kommunens tre berörda nämnder och förvaltningar kan dock förtydligas och klargöras, både inom de kommunala verksamheterna och gentemot allmänheten.

### **6.3.3. Uppföljning och analys**

Verksamhetschef ger information till nämnden om förvaltningens arbete vid varje nämndmöte, däribland information om det förebyggande arbetet. Förvaltningen följer upp det förebyggande arbetet inom ramen för förvaltningens övergripande uppföljningsarbete. IFO barn och unga gör en månadsvis uppföljning bland annat avseende antal pågående utredningar och antal placeringar utifrån socialtjänstlagen och lag med särskilda bestämmelser om vård av unga. Även inom ekonomiskt bistånd följs andelen minderåriga biståndstagare upp månadsvis. Det övergripande arbetet följs även upp genom nationella brukarundersökningar och omvärldsanalyser i Kolada. IFO deltar även i öppna jämförelser. Jämförelserna följs upp årligen på förvaltningens kvalitetsdagar och resultatet av uppföljningen delges nämnden genom kvalitetsberättelsen. Av det skriftliga svar som lämnats av förvaltningen framgår att det är otydligt vilken analys som nämnden gör av uppföljningsarbetet.

Samverkan finns med som ett av socialnämndens mål och följs upp i samband med måluppföljning två gånger per år, i samband med delårs- och årsbokslut. Förvaltningen följer upp samverkan i samband med måluppföljning. Av intervju framgår att analys av uppföljningsresultatet ofta behöver nedprioriteras på grund av tidsbrist.

#### **6.3.4. Förvaltningens identifierade utvecklingsområden**

Av de skriftliga svar som lämnats av förvaltningen framgår flera utvecklingsområden avseende det förebyggande arbetet samt samverkan för att motverka psykisk ohälsa bland barn och unga. Utvecklingsområdena är bland annat:

- ▶ Att samla styrande dokument på ett enhetligt sätt.
- ▶ Att förbättra bemötandet av barn och unga som söker hjälp och tillse att barn och unga inte slussas mellan olika enheter/verksamheter.
- ▶ Att förbättra analys och uppföljning avseende det förebyggande arbetet.



## 7. Likheter och skillnader mellan kommunerna

### 7.1. Likheter och skillnader mellan kommunerna inom barn- och utbildning

Vi konstaterar flera likheter mellan barn- och utbildningsnämnderna avseende det förebyggande arbetet och samverkan. Det förebyggande arbetet bedrivs i primärt inom elevhälsan och styrs primärt utifrån elevhälsoplanen. Uppföljning sker inom ramen för delårsrapportering och samtliga skriftliga svar lyfter analysarbetet och uppföljningen som utvecklingsområden. Samverkan sker framförallt inom närsjukvårdsgruppen, SIP och SSPF.

Vi noterar dock vissa skillnader mellan nämnderna avseende det förebyggande arbetet, identifierade riskgrupper, nämndens målstyrning samt tydligheten i roll- och ansvarsfördelning. Nedan följer en beskrivning av våra iakttagelser för ett antal områden:

Område	Beskrivning av likheter och skillnader mellan kommunerna inom barn- och utbildning
<i>Förebyggande arbete</i>	Förstudien visar att det förebyggande arbetet inom kommunerna primärt bedrivs inom elevhälsan. Därtill bedrivs det förebyggande arbetet i varierande utsträckning även inom skolan. Förstudien visar att kommunerna arbetar med olika förebyggande åtgärder. Orust, Sotenäs och Strömstad bedriver insatser bland annat genom hälsosamtal med skolsköterska.
<i>Riskgrupper</i>	Förstudien visar att kommunerna i varierande utsträckning har identifierat särskilda riskgrupper för psykisk ohälsa. I Munkedals kommun har riskgrupper identifierats utifrån ett barnperspektiv, exempelvis barn med hög frånvaro. I Orust kommun har riskgrupper istället identifierats utifrån barnens situation i hemmet, exempelvis barn till föräldrar med drogproblematik. I ovan nämnda kommuner bedrivs även särskilda insatser för dessa grupper. I Sotenäs har flickor på högstadiet identifierats som en riskgrupp. Strömstad kommun har som enda kommun inte identifierat några särskilda riskgrupper.
<i>Styrning</i>	Förstudien visar att det förebyggande arbetet och samverkan i kommunerna styrs på olika sätt. I Munkedal, Orust och Sotenäs kommun finns verksamhetsmål kopplat till det förebyggande arbetet. Samverkan i Munkedal, Orust och Strömstad styrs bland annat utifrån elevhälsoplanen. Därtill finns även en lokal handlingsplan för psykisk hälsa i samtliga kommuner. I Munkedal har förvaltningen även tagit fram en handlingsplan för elever med lång ogiltig frånvaro.
<i>Uppföljning</i>	Förstudien visar att uppföljning av det förebyggande arbetet sker vid delårsrapportering i samtliga kommuner. Därtill framgår att samverkan följs upp inom ramen för det systematiska kvalitetsarbetet i Strömstad samt inom ramen för delårsrapportering i Munkedal och Sotenäs. Däremot görs ingen uppföljning avseende samverkan i Orust kommun.

<i>Analys</i>	Förstudien visar att det finns utvecklingsområden avseende analysarbete i samband med uppföljning inom samtliga kommuner.
<i>Roll- och ansvarsfördelning samt samverkan mellan nämnderna</i>	Förstudien visar att samverkan inom samtliga kommuner sker genom närsjukvårdsgruppen, SIP och SSPF. Därtill visar förstudien att roll- och ansvarsfördelningen upplevs som tydlig i Strömstad och Sotenäs. Däremot uppges att roll- och ansvarsfördelningen kan förtydligas i Orust och Munkedal.

## 7.2. Likheter och skillnader mellan kommunerna inom omsorg

Vi konstaterar flera likheter mellan omsorgsnämnderna avseende det förebyggande arbetet och samverkan. Inom samtliga kommuner bedrivs det förebyggande arbetet primärt inom IFO. Därtill lyfter samtliga kommuner utvecklingsområden avseende analysarbetet vid uppföljning samt roll- och ansvarsfördelning. Vidare sker samverkan i samtliga kommuner genom närsjukvårdsgruppen, SIP och SSPF.

Vi noterar flera skillnader, bland annat avseende det förebyggande arbetet, identifierade riskgrupper samt styrning och uppföljning. Nedan följer en beskrivning av våra iakttagelser för ett antal områden:

Område	Beskrivning av likheter och skillnader mellan kommunerna inom omsorg
<i>Förebyggande arbete</i>	Förstudien visar att det förebyggande arbetet primärt bedrivs inom IFO. I Munkedal, Orust och Strömstad ges bland annat stödinsatser till vårdnadshavare på kommunernas familjecentraler.
<i>Riskgrupper</i>	Förstudien visar att kommunerna i varierande utsträckning har identifierat särskilda riskgrupper för psykisk ohälsa. Munkedal och Strömstad har gjort liknande analyser och identifierat bland annat: <ul style="list-style-type: none"> <li>▶ Barn som lever i en familj där det förekommer psykisk ohälsa/missbruk.</li> <li>▶ Barn som utsatts eller bevittnat våld och andra övergrepp.</li> <li>▶ Barn som inte förmår att komma till/ vara i skolan.</li> <li>▶ Barn i familjer där det förekommer hedersproblematik.</li> </ul> Även Orust har identifierat barn som lever i familjer där det förekommer psykisk ohälsa/missbruk som en riskgrupp. I kommunerna ovan bedrivs särskilda insatser riktat till riskgrupperna. I Sotenäs har förvaltningen identifierat unga kvinnor utan sysselsättning som enda riskgrupp. Gruppen kan betraktas som snävt avgränsad. Det bedrivs inte några särskilda insatser för denna grupp.
<i>Styrning</i>	Förstudien visar att det förebyggande arbetet i huvudsak styrs på liknande sätt i de olika kommunerna. Samtliga kommuner har antagit en lokal handlingsplan för psykisk hälsa. Däremot har endast socialnämnden i Strömstad tagit fram verksamhetsmål kopplat till det förebyggande arbetet.

<p><i>Uppföljning</i></p>	<p>Förstudien visar att Munkedal, Orust och Strömstad genomför uppföljning av det förebyggande arbetet i samband med delårs- och årsbokslut. Däremot är det otydligt vilken uppföljning som presenteras för omsorgsnämnden i Sotenäs kommun.</p> <p>Därtill visar förstudien att endast socialnämnden i Strömstad genomför uppföljning avseende samverkan.</p>
<p><i>Analys</i></p>	<p>Förstudien visar att analys vid uppföljning är ett utvecklingsområde för samtliga kommuner.</p>
<p><i>Roll- och ansvarsfördelning och samverkan mellan nämnderna</i></p>	<p>Förstudien visar att samverkan mellan nämnder i huvudsak sker genom närsjukvårdsgruppen, SIP och SSPF. Därtill visar förstudien att det finns utvecklingsområden avseende roll- och ansvarsfördelningen i samtliga kommuner.</p>

## 8. Slutsatser och svar på förstudiens frågor

### 8.1. Våra slutsatser

Förstudien visar att det förebyggande arbetet och samverkan avseende psykisk ohälsa bland barn och unga sker på ett delvis likartat sätt i kommunerna. Det framgår att kommunerna till stor del har liknande rutiner och organisation kopplat till det förebyggande arbetet och samverkan.

### 8.2. Sammanfattande svar på förstudiens frågor

Frågeställning	Svar
<i>Vilket förebyggande arbete bedrivs inom ansvarig nämnd för att motverka psykisk ohälsa bland barn och unga?</i>	Förstudien visar att kommunernas förebyggande arbete primärt bedrivs inom IFO för omsorgsnämnderna samt elevhälsa för barn- och utbildningsnämnderna. Vi kan konstatera att kommunernas nämnder arbetar med delvis olika former av insatser för att motverka psykisk ohälsa bland barn och unga.
<i>Finns det en tydlig roll- och ansvarsfördelning mellan ansvariga nämnder i respektive kommun vad gäller förebyggande arbete och samverkan?</i>	Nej. Förstudien visar att det finns utvecklingsområden avseende roll- och ansvarsfördelning i samtliga kommuner.
<i>Vilka samverkansformer är respektive nämnd involverad i för att motverka psykisk ohälsa bland barn och unga?</i>	Förstudien visar att nämnderna samverkar genom respektive kommuns närsjukvårdsgrupp, SIP och SSPF.
<i>Hur fungerar samverkan inom respektive nämnd med externa aktörer såsom BUP och primärvården?</i>	Förstudien visar att nämndernas samverkan med externa aktörer endast i viss utsträckning fungerar ändamålsenligt. Därtill framgår att det finns utvecklingsområden avseende roll- och ansvarsfördelning för flera av nämnderna kopplat till extern samverkan.
<i>Hur sker uppföljning och analys i respektive nämnd avseende förebyggande arbete och samverkan?</i>	Förstudien visar att uppföljning av det förebyggande arbetet och samverkan, när tillämpligt i huvudsak görs vid nämndernas delårs- och årsbokslut. Däremot bedömer vi att det finns utvecklingsområden kopplat till analys och uppföljning för flera av nämnderna.

### 8.3. Identifierade risker

Förstudiens övergripande syfte är att översiktligt kartlägga ansvarig nämnds arbete med psykisk ohälsa bland barn och unga i respektive kommun. Utifrån förstudiens resultat har ett antal risker identifierats inom respektive kommun och nämnd:

#### **Munkedals kommun**

##### Barn- och utbildningsnämnden

- ▶ Risk för en otydlig roll- och ansvarsfördelning gällande det förebyggande arbetet och samverkan mellan ansvariga nämnder.
- ▶ Risk för att de insatser som erbjuds i kommunen inte görs kända bland kommunens invånare.
- ▶ Risk för bristande samverkan med externa aktörer, exempelvis primärvård och BUP.
- ▶ Risk för otillräcklig analys vid uppföljning.

##### Välfärdsnämnden

- ▶ Risk för otillräcklig styrning från nämnd.
- ▶ Risk för en otydlig roll- och ansvarsfördelning gällande det förebyggande arbetet och samverkan mellan ansvariga nämnder.
- ▶ Risk för att de förebyggande insatser som erbjuds i kommunen inte görs kända bland kommunens invånare.
- ▶ Risk för bristande samverkan med externa aktörer, exempelvis primärvård och BUP.
- ▶ Risk för otillräcklig analys vid uppföljning.

#### **Orust kommun**

##### Kommunstyrelsen

- ▶ Risk för otydlig roll- och ansvarsfördelning och bristande samverkan mellan förvaltningarna.
- ▶ Risk för bristande uppföljning avseende samverkan.
- ▶ Risk för otillräcklig analys vid uppföljning.

#### **Sotenäs kommun**

##### Utbildningsnämnden

- ▶ Risk för otillräcklig styrning från nämnd.
- ▶ Risk för otillräcklig analys vid uppföljning.
- ▶ Risk för att insatser som beslutats genom SIP inte genomförs.

##### Omsorgsnämnden

- ▶ Risk för att grupper med särskild risk att utveckla psykisk ohälsa inte erbjuds särskilda insatser.
- ▶ Risk för en otydlig roll- och ansvarsfördelning gällande det förebyggande arbetet och samverkan mellan ansvariga nämnder.
- ▶ Risk för bristande uppföljning.
- ▶ Risk för otillräcklig analys vid uppföljning.
- ▶ Risk för bristande samverkan med utbildningsnämnden och ungdomsmottagningen.

#### **Strömstads kommun**

##### Barn- och utbildningsnämnden

- ▶ Risk för att grupper med särskild risk att utveckla psykisk ohälsa inte erbjuds särskilda insatser

- ▶ Risk för en otydlig roll- och ansvarsfördelning gällande det förebyggande arbetet och samverkan mellan ansvariga nämnder.
- ▶ Risk för otillräcklig analys vid uppföljning.
- ▶ Risk för otydlig arbetsfördelning kopplat till samverkan inom förvaltningen.

#### Socialnämnden

- ▶ Risk för otillräcklig styrning från nämnd.
- ▶ Risk för att roll- och ansvarsfördelning uppfattas som otydlig mellan berörda nämnder och förvaltningar och av kommunens invånare.
- ▶ Risk för bristande uppföljning.
- ▶ Risk för otillräcklig analys vid uppföljning.

Göteborg den 26 februari 2020



Johan Palmgren  
Verksamhetsrevisor



Lydia Andersson  
Verksamhetsrevisor



Liselott Daun  
Certifierad kommunal yrkesrevisor  
Kvalitetssäkrare

## Bilaga 1: Källförteckning

### Västra Götalandsregionen

- ▶ Handlingsplan för psykisk hälsa 2018–2020.
- ▶ Västbus reviderade riktlinjer 2012.

### Munkedals kommun

#### Barn- och utbildningsnämnden

- ▶ Systematiskt kvalitetsarbete: Central barn- och elevhälsa familjecentral Munkedals kommun, utvärdering läsår 2018–2019.
- ▶ Lokal handlingsplan för psykisk hälsa 2019–2021.
- ▶ Elevhälsoplan: Riktlinjer för arbetet i Munkedals kommun 2019–2020.
- ▶ ELOF-plan.
- ▶ Detaljbudget 2019.
- ▶ Delårsrapport april 2019.

#### Välfärdsnämnden

- ▶ Lokal handlingsplan för psykisk hälsa 2019–2021.
- ▶ Samverkansavtal – familjecentral.
- ▶ Delårsrapport april 2019.
- ▶ Verksamhetsberättelse Familjecentralen Skatten i Munkedal 2018.

### Orust kommun

#### Kommunstyrelsen

- ▶ Barn- och elevhälsoplan 2016.
- ▶ Detaljbudget 2019.
- ▶ Verksamhetsberättelse för elevhälsans medicinska insats 2018.
- ▶ Uppföljning av internkontrollplan 2019 för Sektor lärande.
- ▶ Individ- och familjeomsorg 2019–2024 – plan.
- ▶ Lokal plan för psykisk hälsa.

### Sotenäs kommun

#### Utbildningsnämnden

- ▶ Elevhälsoplan för Sotenäs kommun.
- ▶ Handlingsplan för ökad skolnärvaro.

- ▶ Verksamhetsplan 2019.
- ▶ Redovisning systematiskt kvalitetsarbete 2018–2019 elevhälsan.
- ▶ Bokslutsrapport april 2019.
- ▶ Lokal handlingsplan för psykisk hälsa.

#### Omsorgsnämnden

- ▶ Strategisk plan för Sotenäs kommuns folkhälsoarbete.
- ▶ Bokslutsrapport april 2019.
- ▶ Intern budget 2019.
- ▶ Verksamhetsplan 2019.
- ▶ Lokal handlingsplan för psykisk hälsa.

### Strömstad kommun

#### Barn- och utbildningsnämnden

- ▶ Barn- och elevhälsoplan.
- ▶ Lokal handlingsplan för psykisk hälsa.
- ▶ Strömstad budget 2019.

#### Socialnämnden

- ▶ Samverkansavtal avseende familjecentralen resurscentrum i Strömstad kommun.
- ▶ Samverkansavtal Barnahus Uddevalla.
- ▶ IFO samrådsrutin Barnahus Uddevalla.
- ▶ IFO samverkansavtal tjejjouren Strömstad.
- ▶ IFO samverkansavtal ungdomsmottagning.
- ▶ SSPF Strömstad.
- ▶ Rutin mellan barn och unga sam socialpsykiatri.
- ▶ Rutin mellan ekonomiskt bistånd och barn och unga.
- ▶ Rutin mellan missbruk och barn och unga.
- ▶ Rutin för uppdrag från IFO barn/unga och resursteam IFO.
- ▶ Socialnämndens mål 2019.