



## **Rapport Inventering Sotenässkolan**

**2016-11-28**

Upprättad av Sandra Andersson

Ramböll Sverige AB  
Division.Projektledning  
Lasarettsgatan 4A  
452 37 Strömstad

Telefon 010-615 60 00  
Fax 0526-600 44  
www.ramboll.se

Organisationsnummer 556133-0506

## 1. Fakta

Byggår:	1963 samt om och tillbyggt på 1970-talet och 1980-talet.
Yta:	ca 5800 m <sup>2</sup>
Elevantal:	278 st (läsåret 2015/2016)
Uppvärmning:	Pellets och spets med Olja.

## 2. Hänsyn vid beräkning av skolans yta

Följande punkter bör tas med i beaktning när elevantal ska jämföras med skolans ytor;

- Sotenässkolans matsal delas av ytterligare två skolor och serverar måltider för totalt ca 550 elever.
- Sotenässkolan har ingen gymnastiksal. Hyr idrottshallen i Kungshamn.
- Kungshamns Skolan textilslöjdsal finns i lokaler i Sotenässkolan.
- Musikskolans verksamhet finns i lokaler i Sotenässkolan.
- Välkomsten (skola/verksamhet för ensamkommande flyktingbarn) finns i lokaler i Sotenässkolan.

## 3. Driftkostnad och planerat underhåll

Anmärkningar gällande kostnaderna;

1. Under driftkostnader ingår El och Olja avseende uppvärmning för Åsensskolan.
2. Under driftkostnader ingår Pellets även för Kungshamns Skola.

Driftkostnad år 2015 *1)	3 500 000 SEK
Planerat underhåll (100kr/m <sup>2</sup> )**2)	580 000 SEK
	<hr/>
	4 080 000 SEK

\*1) Reparationer och löpande underhåll, el, olja, pellets, sopor, VA, larm och kapitaltjänster. OBS! Kost och Städs kostnader är inte medräknade.

\*\*2) Planerat underhåll har varit mycket eftersatt de senaste åren. 100 kr/m<sup>2</sup> kommer fungera först när det akuta eftersatta underhållet är åtgärdat. Därmed kommer större investeringar att behöva göras de närmaste åren för att komma ikapp.

## 4. Disponering av skolans ytor

Nedan följer en utvärdering om utnyttjandet av skolans befintliga ytor samt hur väl dessa är anpassade till dagens pedagogik och fastställda läroplaner.

### *Klassrum och korridorer*

Antalet klassrum anses vara tillfredsställt och schemaläggning för klassrummen fungerar bra. Inget klassrum är mer belastat än något annat utan personalen strävar efter att utnyttja alla lokaler som finns att tillgå. Varje arbetslag (3st) har sin "hemkorridor" där varje elev har ett skåp. Varje klass har sedan ett "hemklassrum" i anslutning till sin "hemkorridor".

### *Klassrum och grupprum*

Till några klassrum finns idag grupprum men långt ifrån alla klassrum har detta. Till dagens pedagogik och möjligheten att se varje elevs behov behövs fler grupprum i anslutning till klassrummen. Att grupprummen finns i direkt anslutning

till klassrummet är en förutsättning att de ska fungera för personalen. I några korridorer delar flera klassrum på ett grupprum och detta är inte optimalt då personalen har svårt att hålla reda på elever i olika rum. Detta i sin tur har medfört att grupprummen idag främst används till omskrivning av prov.

#### *Omfördelning av ytor*

Genom årens lopp har rum bytt användning. Med små medel har tidigare klassrum och undervisningsrum anpassats till nya användningsområden som behövs inom skolan. Detta har medfört att ytorna inte är optimalt utnyttjade utan stora lokaler/ytor används till ändamål som inte behöver fullt så stora lokaler. Vissa utrymmen är dåligt utnyttjade med "svår" planlösning. Exempelvis har vissa grupprum inga fönster.

#### *Personalutrymmen*

Då skolan byggdes fanns inte krav på personalutrymmen på samma sätt som det gör idag. Detta har medfört att tidigare klassrum, bibliotek etc. har gjorts om till personalutrymmen.

## **5. Generella anmärkningar invändigt**

Följande anmärkningar är generella och gäller för stora delar av skolan och syftar på invändigt slitage och behov av upprustning;

- Mattor i korridorer är slitna och spruckna på vissa ställen. Störst slitage kan ses vid passager och ytterdörrar.
- Mattor på vissa toaletter är i dåligt skick och behöver bytas.
- Väggar i korridorer är i behov av målning. Även vissa fasta möbler i korridorer är i behov av upprustning.
- Alla elevtoaletter behöver ses över då de renoverats genom åren med mycket små medel och många fortfarande har sitt ursprungliga skick.
- Ett tiotal klassrum samt personalutrymmen är i behov av målning.
- Nya armaturer behövs i de flesta klassrum. Ett klassrum är omgjort som ett "pilotprojekt" där undertak och ny armatur installerats. Rektor och personal är nöjda med resultatet.
- Nya mörkläggningsgardiner behövs i samtliga klassrum. Persinner är trasiga men ska tas bort. Behovet av persienner finns inte längre då de klassrum som varit utsatta för solinstrålning har fått solfilm installerat på fönster. Några fönster återstår som ännu ej fått solfilm.
- Höga ljudnivåer i korridorer, klassrum och matsal där ljudabsorbenter behöver installeras i tak. Vissa klassrum har absorbenter installerade ovan ventilation och belysning.
- Ljudabsorbenter i tak missfärgade efter tidigare åtgärdad vattenskada.
- Elen på skolan är undermåligt till dagens användning av elevdatorer. Idag har alla elever var sin dator som använts i undervisningen och möjligheten för eleverna att ladda sin dator på skolan är mycket dålig. Därmed uppmanas eleverna att ladda sina datorer hemma. I en "modern" skola installeras laddningsstationer i varje skåp.
- Slitage/skadegörelse på klassrumsdörrar vid låsning och i karm.
- Modernisering Slöjdsalar.
- Ventilation dålig främst i Matsalen.
- Invändig handikappanpassning, toaletter och ramper.

## 6. Generella anmärkningar utvändigt

Följande anmärkningar är generella och gäller för stora delar av skolan och syftar på utvändigt slitage och behov av upprustning;

- Dörrparti huvudentré är kraftigt rötskadad och behöver bytas ut.
- Teakfönster behöver kittas om och oljas.
- Putsade fasader har sprickor samt stora missfärgningar och påväxt. Behöver åtgärdas på något sätt. Även vissa träfasader behöver ses över och målas.
- Några tak har gammal taktäckning i form av kopparplåt och behöver ses över. Även några papptak är i dåligt skick och behöver åtgärdas.
- Utvändig handikappanpassning behöver göras i form av ramper och gångstråk som asfalteras. Alla skolans asfaltsytor behöver ses över.

Större utvändig inventering gjordes under våren 2016 och lämnas med som Bilaga 1.

## 7. Större behov av reoveringar och ombyggnationer

Följande punkter gäller specifika utrymmen och områden som behöver större reoveringar och ombyggnationer de närmaste åren;

1. Tillgänglighetsanpassning.  
Innan starten av HT2017 måste skolan tillgänglighet anpassas för elev som börjar ÅK 7.
  - a. Ramper behöver flyttas och fler införskaffas, både för invändig och utvändig anpassning.
  - b. Handikapptoiletter behöver installeras i anslutning till hemkunskapssalen.
  - c. Nivåskillnader mellan huvudbyggnad och hantverksrum/matsal måste åtgärdas med gångstråk/passage.
  - d. Ojämnheter i asfalt ses över på alla asfaltytor.
  - e. Grusgångar asfalteras.
2. Slöjdsalar byggd år 1984.  
Främst trä- och metall har allvarliga brister i såväl fast installation som verksamhetens installationer. Detta gäller således att både inventarier och maskinpark behöver bytas ut samt att luftrenare behöver installeras efter krav från arbetsmiljöverket.  
Detaljerad inventering har gjorts ihop med slöjdlärare och rektor och lämnas med som Bilaga 2.
3. Dörrparti huvudentré.  
Hela huvudentrés dörrparti är kraftigt rötskadat och behöver bytas ut snarast. Låsning bör ses över inte bara på huvuddörr utan även övriga ytterdörrar. Vid yttre hot kan ett behov av möjligheten att rymma in i skolan finnas. Då behövs en centralt styrd låsning och inte som dagens omorderna låssystem där varje ytterdörr behöver låsas manuellt med nyckel.
4. Nytt ventilationsaggregat behöver installeras i Matsalen.

## 8. Sammanfattning

Nedan följer en lista som sammanfattar de fel och brister som behöver ses över och åtgärdas utan inbördes rangordning;

Anmärkning	Status	Typ
Målning klassrum, korridor, personalutrymmen, toaletter	Snarast	Slitage
Bulleråtgärder klassrum, korridor, matsal	Snarast	Nyinstallation
Mörkläggningsgardiner klassrum samt solfilm	Snarast	Slitage/Nyin.
Armaturer/belysning samtliga klassrum	Snarast	Uttjänade
Invändigt slitage på fast inredning samt dörrar	Snarast	Trasiga
Dörrparti Entré	Akut	Uttjänad
Teakfönster kitt och oljning	Snarast/Akut	Uttjänade
Gammal taktäckning av kopparplåt	Snarast/Akut	Uttjänad
Fasadrenovering utvändig	Snarast	Uttjänad
Handikappanpassning ramper in- och utvändigt	Akut	Anpassning
Handikappanpassning utvändig mark	Akut	Anpassning
Handikaptoalett Hemkunskapen	Akut	Anpassning
Modernisering av slöjdsalar	Akut	Nyinstallation
Nytt ventilationsaggregat Matsalen	Snarast/Akut	Uttjänad
Samtliga ytterdörrar ses över, central låsning		Säkerhet

## 9. Bilaga

Bilaga 1 – Utvändig inventering våren 2016 daterad 2016-04-15.

Bilaga 2 – Sotenässkolans Slöjdsalar



## 10. Foto



Armaturer i klassrum samt bullerdämpande akustikplattor ovan installationer.



"Pilotprojekt" i ett klassrum med nytt undertak (akustikplattor) och armaturer.



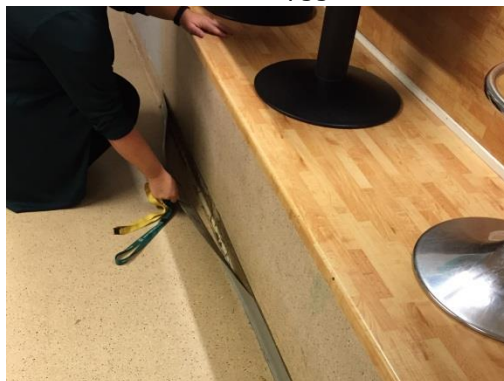
Korridor utan ljudabsorbenter.



Korridor med inbyggd soffa.



Sprickor i plastmatta i korridor.



List släppt i korridor vid inbyggd soffa.



Matta under borttagna skåp i korridor.



Trasigt undertak i klassrum.



Elevtoalett.



Dörr till elevtoalett.





Träslöjdsal



Målarverkstad i träslöjdsal.



Handikappanpassning gångstråk mot matsal/hantverkshuset. Klottrad fasad.



Grusad backe/slänt behöver handikappanpassas.