



# Sotenäs kommun

## Budgetberedningens förslag till

# BUDGET 2016

## samt flerårsplan 2016-2018

### Budgetramar antagna av kommunfullmäktige 2015-06-11 § 56

Innehåll:

Nämnd- och förvaltningsorganisation	2
Vision och inriktningsmål	3
Programförklaring	3
God ekonomisk hushållning	6
Omvärldsbeskrivning	7
Personal	9
Ekonomisk utveckling	10
Kommunala jämförelser	11
Benchmarking i norra Bohuslän	11
Strukturkostnadsindex	13
Budgetförutsättningar 2016	14
Övergripande förutsättningar för arbetet med 2015 års budget	14
Resursberäkningar	15
Budget 2016	16
Resultatbudget	16
Kassaflödesbudget	16
Balansbudget	17
Investeringsbudget i sammandrag	17
Ekonomisk analys	18
Driftbudget	19
Specifikation av kommunbidrag (budgetramar)	19
Nämndsredovisning	20
Kommunfullmäktige, partistöd, revision, valnämnd och överförmyndare	20
Kommunstyrelsen	22
Allmän verksamhet	22
Teknisk verksamhet	24
Gymnasie- och vuxenutbildning	26
Arbetsmarknadsenheten	29
Omsorgsnämnden	31
Utbildningsnämnden	34
Byggnadsnämnden	36
Miljönämnden i mellersta Bohuslän	38
Flerårsplanen 2016-2018	42
Bilaga	
Ekonomiska styrprinciper	43

## NÄMND- OCH FÖRVALTNINGSORGANISATION

**Kommunfullmäktige** är kommunens beslutande församling.

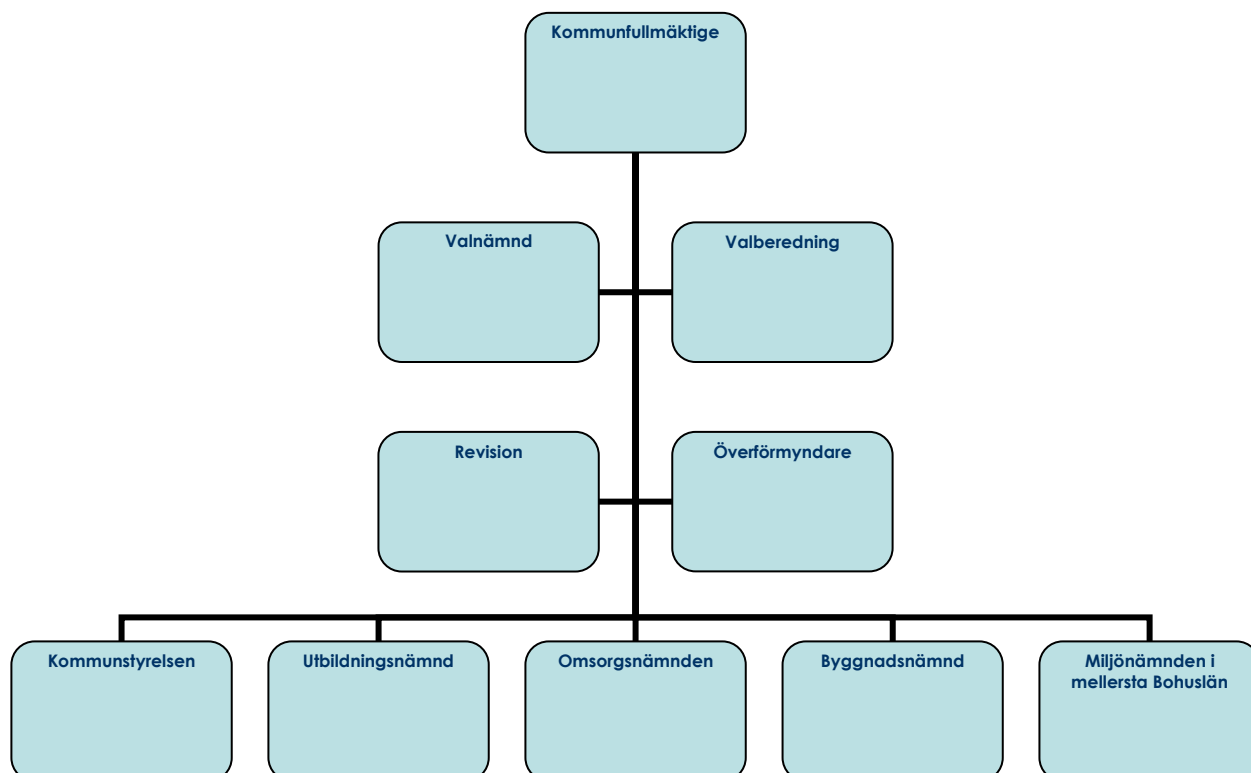
**Kommunstyrelsen**, ansvarar för allmän verksamhet som strategi- och utvecklingsfrågor, personal- och organisationsfrågor, översiktlig planering, exploatering, beredningsplanering, räddningstjänst och totalförsvaret, besöksnäring, näringslivsfrågor, information, konsumentrådgivning och kollektivtrafik, samt för teknisk verksamhet som markförsörjning, hamnar, fastighetsförvaltning, väghållning, parker, lekplatser, utomhusbad, kommunens samlade kost- och städverksamhet samt teknisk försörjning. Kommunstyrelsens ansvarar sedan 1 juli 2014 även för gymnasieverksamheten. Från maj 2015 ingår dessutom vuxenutbildningen och arbetsmarknadsenheten i kommunstyrelsens ansvarsområde. Kommunstyrelsen är också anställningsmyndighet för hela kommunens verksamhet.

**Omsorgsnämnden** har, med hjälp av omsorgsförvaltningen, ansvaret för individ- och familjeomsorg, äldre- och handikappomsorg, stöd och service till vissa funktionshindrade samt färdtjänst och bostadsanpassningsbidrag.

**Utbildningsnämnden** har, med hjälp av utbildningsförvaltningen, ansvaret för barnomsorg, förskoleklasser och fritidshem, grundskola, särskola, musikskola, bibliotek och övrig kulturverksamhet, fritidsgårds- och övrig fritidsverksamhet.

**Byggnadsnämnden** har ansvaret för planering, rådgivning, tillsyn och myndighetsutövning enligt bygglagstiftningen samt trafik- och trafiksäkerhetsfrågor.

**Miljönämnden i mellersta Bohuslän** har ansvaret för planering, rådgivning, tillsyn och myndighetsutövning enligt miljölagstiftningen i de tre kommunerna Lysekil, Munkedal och Sotenäs.



## VISION OCH MÅL

### Vision 2020

Det goda kustnära livet som förenar tradition med förnyelse, hållbar utveckling och framtidstro.

### Inriktningsmål

Kommunfullmäktige har antagit ett antal inriktningsmål.

#### *Inriktningsmål:*

- Ett gott liv i Sotenäs – hela livet, präglat av respekt för den enskilde och människors lika värde
- Hållbar utveckling – demokratiskt, socialt, ekonomiskt och miljömässigt
- Goda betingelser för företagande
- En attraktiv besökskommun
- Alla finner sitt önskade boende
- Ett rikt fritids- och kulturutbud
- Ett livslångt lärande

### Programförklaring för mandatperioden 2015-2018

Kommunfullmäktige har antagit en programförklaring för mandatperioden 2015-2018. Kommunstyrelsen och nämnderna har fått i uppdrag att med utgångspunkt i programförklaringen ge förslag på inriktningsmål, mål för god ekonomisk hushållning och nämndernas styrande verksamhetsmål (prioritering, verksamhetsinriktning, verksamhetsuppdrag, indikatorer och nyckeltal). Ökad befolkningstillväxt är den viktigaste utmaningen för Sotenäs Kommun, då den ger grunden för fortsatt god infrastruktur och service för kommunens invånare och företag. Ordning och reda i kommunens ekonomi är en förutsättning för handlingsfrihet och nya investeringar

### Detta skall uppnås under mandatperioden 2015-2018:

#### *Näringsliv 2018*

*Befintliga företag har utvecklats och vuxit i storlek och antal arbetstillfällen.*

Företagen upplever att kommunen ger förutsättningar för en bra utveckling.

Kommunens service mot näringslivet präglas av hög servicegrad och hög utvecklingstakt.

*Det finns fler arbetstillfällen inom kunskapsintensiv verksamhet jämfört med 2014. Sotenäs är attraktivt för etablering av nya företag.*

Det finns en långsiktig plan för utveckling av industriområden

#### *Boende 2018*

*God tillgång till bostäder för helårsboende med olika upplåtelseformer.*

Ett bostadsförsörjningsprogram finns med fokus på helårsboende.

150 nya bostäder har tillkommit för åretruntboende.

Mindre och prisvärda bostäder för unga och äldre prioriteras.

Handläggningstiden för bygglovsärenden uppfyller lagkrav och är kvalitetssäkrad.

Planerna medger högre byggnader än 3 våningar.

#### *Ekonomi 2018*

*Antalet invånare har ökat till över 9000 och fortsätter att öka.*

Kommunalskatten har återställts till 2014 års nivå

Kommunen har prioriterat kärnverksamheten

Kostnadsmedvetande är alltid en ledstjärna vid nyinvesteringar och upphandlingar.

Alla nyanställningar föregås av ett övervägande av möjligheten att utföra arbetsuppgifterna med befintlig personal.

*Kommunens egna kapital har ökat och givit en handlingsfrihet avseende investeringar.*

Bundet kapital i fasta anläggningar har minskat och därmed har soliditeten förstärkts.

#### *Utbildning, Kultur & Fritid 2018*

*Sotenäs skolors huvuduppgift är ett livslångt lärande.*

Våra ungdomar är trygga, litar på sin egen förmåga och inser betydelsen av studier för att sedan kunna försörja sig själva. De har vilja och drivkraft att lägga ner det arbete som krävs för detta och för att delta i och bidra till samhällsutvecklingen.

En plan finns för fortbildning och kompetensutveckling för personal utifrån verksamhetens behov.

*Sotenäs har förskolor, fritidshem och skolor med hög kvalitet.*

Skolresultaten är bland de 10 bästa i nationella mätningar

All personal har formell behörighet

Det finns förstelärare inom alla ämnesområden

Vi har valfrihet i förskola och skola avseende både utförare och pedagogik

*Sotenäs skolor är en trygg miljö för elever och personal.*

Varje elev syns utifrån sina egna förutsättningar och utvecklas utifrån dessa

Det råder nolltolerans mot droger, kränkande behandling, mobbning och klotter.

De skolor som fanns 2014 finns kvar.

God och näringsriktig mat serveras till våra elever.

*Sotenäs erbjuder goda förutsättningar för föreningslivet att utvecklas genom samverkan.*

Vi bidrar till att bevara, dokumentera och synliggöra vårt kulturarv.

Medborgarna är delaktiga och har inflytande över utbudet av fritidsaktiviteter.

#### *Vård och Omsorg 2018*

*Sotenäs erbjuder trygg och respektfull omvårdnad med utgångspunkt i den enskildes behov med valfrihet avseende både utförare och insatser.*

Det finns två äldrecentrum, ett i södra och ett i norra kommundelen.

Ideella krafter medverkar i stor omfattning i omsorgsverksamheten.

*Omsorgstagarna upplever trygghet och respekt.*

*Alla som arbetar inom vård och omsorg har relevant kompetens.*

En plan finns för fortbildning och kompetensutveckling för personalen utifrån verksamhetens behov. Förebyggande insatser är viktiga i hälsoarbetet

Familjecentralen och Elevhälsan fortsätter sin verksamhet i minst samma omfattning som 2014.

Näringsriktig och god mat serveras till alla omsorgstagare.

#### *Infrastruktur och IT 2018*

*Kommunens infrastruktur stödjer en tillväxt av företag och befolkning.*

Trafikverket har förbättrat och säkerställt tillfartsvägarna.

Fortsatt utbyggnad av gång- och cykelvägar är genomförd vid våra tätorter.

IT-infrastrukturen är likvärdig i samhällen och på landsbygden och har gett stora möjligheter att verka på distans.

Infrastrukturen för IT är väl utbyggd och underlättar och höjer kvaliteten i den kommunala verksamheten.

Kollektivtrafiken har bibehållits och förbättrats genom närtrafik.

Gästhamnarna används under längre tid på året och ger ett positivt bidrag till kommunens ekonomi.

Kommunens gästhamnar bedrivs i entreprenadform.

### *Miljö 2018*

*Sotenäs erbjuder en god och säker livsmiljö för nuvarande och kommande generationer*

Kommunen tillhandahåller dricksvatten av god kvalitet.

Den marina nedskräpningen har minskat.

Källsortering av hushållsavfallet har påbörjats.

Uppvärmning av kommunens fastigheter sker med förnybar energi.

Övergång till fossiloberoende fordon inom kommunen har inletts.

### *Kommunen som arbetsgivare 2018*

*Sotenäs kommun är en attraktiv arbetsgivare.*

Sotenäs kommun har blivit en bättre arbetsgivare, vilket medfört lägre sjukskrivningstal.

Kommunen tar ansvar för att all personal har adekvat kompetens för sin befattning.

Ledarskapet inom kommunen skall präglas av helhetssyn, öppenhet och delaktighet.

## GOD EKONOMISK HUSHÅLLNING

Enligt kommunallagen skall det för den kommunala verksamheten finnas mål och riktlinjer som är av betydelse för god ekonomisk hushållning. Begreppet ”god ekonomisk hushållning” har både ett finansiellt perspektiv och ett verksamhetsperspektiv.

God ekonomisk hushållning ur ett **finansiellt perspektiv** innebär bl a att varje generation själv måste bära kostnaderna för den service som den konsumerar. Detta innebär att ingen generation ska behöva betala för det som en tidigare generation förbrukat. Kommunen skall ange en tydlig ambitionsnivå för den egna finansiella utvecklingen och ställningen i form av mål. Målformuleringarna bör utgå från vad som i normalfallet är att betrakta som god ekonomisk hushållning, anpassat till kommunens egna förhållanden och omständigheter.

God ekonomisk hushållning ur ett **verksamhetsperspektiv** tar sikte på kommunens förmåga att driva verksamheten på ett kostnadseffektivt och ändamålsenligt sätt. För att skapa förutsättningar för en god ekonomisk hushållning måste det finnas ett klart samband mellan resursåtgång, prestationer, resultat och effekter. För att åstadkomma detta samband krävs bl a en utvecklad planering med framförhållning och handlingsberedskap, tydliga och mätbara mål samt en rättvisande och tillförlitlig redovisning som ger information om avvikelser gentemot uppställda mål. Vidare behövs resultatanalyser och kontroller som visar hur verksamhetens prestationer och kvalitet motsvarar uppställda mål samt en effektiv organisation som säkerställer måluppfyllelsen. För att kunna styra verksamheterna måste kommunen säkerställa processer för att bedriva dessa kostnadseffektivt och ändamålsenligt.

### Finansiella mål enligt god ekonomisk hushållning

Utifrån principen att varje generation själv skall bära sina kostnader och med hänsyn till kommunens finansiella ställning är de finansiella målen för mandatperioden följande:

- Årets resultat skall, för den skattefinansierade verksamheten, uppgå till lägst 5 Mkr

(1,2 % av skatte- och bidragsintäkter). Det långsiktiga målet är 2 % ca 9,0 Mkr.

- Investeringsvolymen skall i den skattefinansierade verksamheten högst uppgå till avskrivningsutrymmet

### Verksamhetsmål enligt god ekonomisk hushållning

Med utgångspunkt från vision och inriktningsmål utgörs mål för god ekonomisk hushållning ur ett verksamhetsperspektiv dels av 10 kommungemensamma mål dels av mål som kommunfullmäktige anger för kommunens olika verksamhetsområden och som återfinns i budgeten under respektive nämnds redovisning.

Kommungemensamma verksamhetsmål för god ekonomisk hushållning:

#### Demokrati och samhälle

- Kvalitetsgarantier skall höja nyttan för kommunens invånare.
- Bevarande av kulturhistoriska värden och resurshushållning skall prägla all planering och handläggning av kommunens verksamheter.

#### Personal.

- Sotenäs kommun skall vara en attraktiv arbetsgivare.
- Den totala sjukfrånvaron i Sotenäs kommun skall minska.
- Ständiga förbättringar skall genomsyra allt arbete.

#### Energi

- Energiförbrukningen skall 2020 minska med 25 % i förhållande till 2009.

#### Fastigheter och anläggningar

- Kvalitén i Sotenäs kommuns fastighetsbestånd skall höjas.

#### Företagande

- Förbättrade förutsättningar för nya och befintliga företag.
- Utbildnings- och utvecklingsinsatser skall stimulera till ett differentierat näringsliv.

#### Samarbete

- Kommunen skall aktivt delta i samarbetet med övriga kommuner i norra Bohuslän i syfte att effektivisera och rationalisera verksamheten för en ökad kvalitet.

## OMVÄRLDSBESKRIVNING

### Internationell ekonomi

Enligt SKL:s senaste rapport om det samhällsekonomiska läget, tyder det mesta på fortsatt svag tillväxt i omvärlden vilket fördröjer återhämtningen. Samtidigt som tillväxten i USA och Storbritannien ligger kring 3 procent är tillväxten i Euroländerna fortsatt mycket svag. I USA, Storbritannien och Tyskland har arbetslösheten återgått till mer normala nivåer. Men i flera andra länder verkar arbetslösheten ha fastnat på höga nivåer. I euroområdet som helhet ligger arbetslösheten för närvarande strax under 12 procent. Det kan jämföras med finanskrisen då arbetslösheten var ungefär 7,5 procent.

Utvecklingen på viktiga svenska exportmarknader har varit blandade. Tillväxten i Storbritannien och den amerikanska ekonomin har varit förvånansvärt starkt och förväntas visa fortsatt styrka i år och nästa år. I våra nordiska grannländer har den ekonomiska utvecklingen snarast gått i motsatt riktning. I Finland backade BNP med närmare 1,5 procent i fjol samtidigt som BNP i Danmark bara växte marginellt. Den norska ekonomin har hållit farten uppe bra sedan finanskrisen. Dock har den starka sysselsättningsökningen börjat avta och arbetslösheten ser ut att vara på väg upp. Låga oljepriser bidrar till att försvaga den norska kronan men räcker inte till för att ge riktig skjuts åt exporten.

ECB har signalerat utökade köp av finansiella tillgångar under början av 2015 och EU-kommissionen försöker hitta former att stimulera investeringarna. För närvarande är finanspolitiken inom EU i det närmaste neutral.

Stora skillnader i återhämtningstakt betyder också att ränteutvecklingen kommer att gå i otakt i USA respektive euroområdet. Lägre inflation och svagare återhämtning i euroområdet gör att de långa räntorna förväntas vända upp betydligt senare än tidigare beräkningar och att uppgången blir långsam. Situationen i USA är en annan, där konjunkturförstärkningen får de långa obligationsräntorna att vända upp betydligt tidigare.

BNP-tillväxten för världen som helhet beräknas uppgå till 3,5 procent i år och 3,8 procent 2015, vilket kan jämföras med 3,0 procent 2013.

### Svensk ekonomi

Inte bara omvärlden går i otakt, svensk ekonomi har uppenbara drag av att gå i otakt. Tillväxten har dämpats markant sedan ett uppsving under andra halvåret 2013. Trots det fortsätter sysselsättningen och arbetade timmar öka i god takt. Det betyder att produktiviteten utvecklas mycket svagt. Även arbetskraften växer snabbt, vilket innebär att arbetslösheten ligger kvar på nästan 8 procent. Skatteunderlaget klarar sig förvånansvärt bra, med reala ökningarna runt 2 procent i år och nästa år. Främst tack vare den starka ökningen av antalet arbetade timmar.

Tillväxten på viktiga exportmarknader i Europa har saktat in betänkligt, vilket bara delvis motverkas av kronans försvagning. Även den inhemska efterfrågan dämpades under det tredje kvartalet vilket är en kombination av svag konsumtionstakt och ett kraftigt ökat sparande i hushållen.

En förutsättning för att svensk ekonomi skall nå en konjunkturrell balans på ett par års sikt är beroende av stark tillväxt på den inhemska efterfrågan.

BNP-tillväxten förväntas öka från 1,8 procent 2014 till 3,2 procent 2015.

### Kommunsektorn

Kommunernas resultat före extraordinära poster visar på ett överskott på 10,6 miljarder kronor, vilket är en försämring med 4,6 miljarder gentemot år 2013. Under 2014 gjordes ingen återbetalning från AFA försäkring vilket är en förklaring till det försämrade resultatet.

För år 2014 redovisar 80 procent av kommunerna positivt resultat före extraordinära poster. Det är en försämring jämfört med året innan då 91 procent av kommunerna redovisade ett överskott före extraordinära poster

En bättre utveckling av skatteunderlaget 2017 och 2018 innebär att kommunerna har råd att klara kostnadsökningar i takt med kraftigt ökade demografiska behov.

I regeringens ekonomiska vårproposition finns aviseringar om satsningar både inom skolan och äldreomsorgen. För att göra en rimlig prognos för kostnadsvolymen behövs antagande om storlek på statsbidrag och förändrade skattesatser. Enligt SKL:s prognoser tar skatteunderlagstillväxten ett tydligt uppåt jämfört

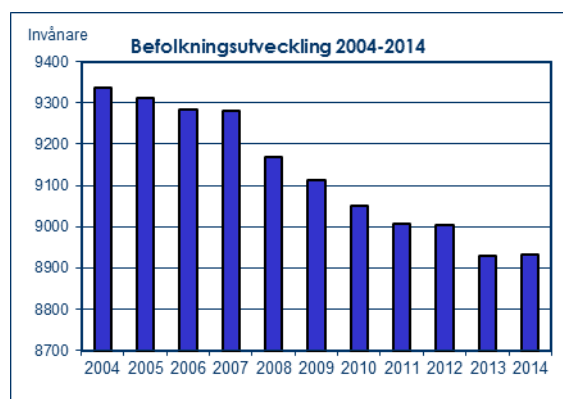


med 2014. Det är flera faktorer som bidrar till den tilltagande ökningstakten. Dels beräknas både löner och pensioner stiga mer än föregående år, dels påverkas skatteunderlaget på olika sätt av ändrade avdragsregler de båda åren. 2016 beräknas skatteunderlagstillväxten tillta ytterligare. Beräkningar utgår från att den pågående konjunkturuppgången leder till att ekonomin åter är i balans 2016 och att sysselsättningstillväxten därefter avtar. Efter 2016 räknar SKL också med snabbare ökning av grundavdragen. Det är framförallt på grund av dessa båda faktorer som skatteunderlaget växer i långsammare takt från och med 2017.

*Källa: Sveriges Kommuner och Landsting (SKL)*

## Befolkning

Invånarantalet i Sotenäs har under perioden 2004–2014 minskat med 405 personer, från 9 336 till 8 931. Det är invånarantalet den 1 november som ligger till grund för skatteintäkterna påföljande år. Kommunen har kontinuerligt ett födelseunderskott och är därför helt beroende av inflyttning för att inte befolkningen skall minska. Inflyttning sker framför allt i åldersgruppen 45 år och uppåt och befolkningen karaktäriseras av att andelen personer 55 år och äldre är bland de högsta i riket. Däremot är åldersgrupperna 20–44 år kraftigt underrepresenterade vid en jämförelse med genomsnittet i riket.



## Näringsliv och arbetsmarknad

Sotenäs är starkt beroende av att basnäringarna har en trygg tillgång på arbetskraft, råvaror och kommunikationer. I kommunen finns ca 1 200 arbetsställen, de flesta knutna till orterna Kungshamn, Smögen, Hunnebostrand, Bovallstrand, Väjern, Hovenäset och Bohus-Malmön.

De flesta arbetstillfällen återfinns inom tillverkningsindustrin (27 procent), vilket är nästan dubbelt så stor andel som genomsnittet i riket. Därefter kommer handel med 14 procent samt vård och omsorg med 12 procent.

Sotenäs kommun är en utpendlingskommun. Nettoutpendlingen 2012 uppgick till 148 personer jämfört med 65, 121 och 103 personer för respektive 2009, 2010 och 2011.

Arbetsmarknaden i Sotenäs har haft en stabil karaktär över tiden. Under 2014 har antalet öppet arbetslösa minskat med 39 personer och andelen arbetslösa ligger fortfarande betydligt lägre än både länet och riket. I december 2014 var andelen arbetslösa eller sökande i program i ålder 16–64 år 3,6 procent. Att jämföra med 6,0 procent i länet och 6,4 procent i riket.

*Källor: SCB, SKL och AMS*

## Bostadsmarknad

Under senare delen av 1990-talet präglades bostadsmarknaden i norra Bohuslän och Sotenäs av låg efterfrågan och flera tomma lägenheter. I början av 2000-talet ökade efterfrågan på lägenheter men nyproduktionen har legat på en låg nivå och under åren 2008–2012 tillkom endast 16 nya lägenheter i flerbostadshus. Efterfrågan på villatomter har ökat kraftigt under 2000-talet och under perioden 2008–2012 färdigställdes ca 90 nya småhus.

*Källa: SCB.*



## PERSONAL

Sotenäs kommun har en samordnad personaladministration. Syftet är att kunna genomföra en gemensam personalpolitik i hela organisationen. Verksamheten ska även vara stöd till chefer i personalfrågor.

### Personalstrategi

En av de viktigaste utmaningarna för Sotenäs kommun är att attrahera, rekrytera, utveckla och behålla kompetenta medarbetare. Dessa utmaningar ställer stora krav på det personalstrategiska arbetet. För att vara en attraktiv arbetsgivare fokuserar Sotenäs kommun på ledarskap och medarbetarskap, hälsa, kompetensförsörjning samt jämställdhet.

### **Ledarskap och medarbetarskap**

Genom ett coachande ledarskap visar kommunens chefer att de har tillit till varje medarbetare och deras förmåga.

För att främja ledarskapet samverkar kommunen med Tanums kommun i chefsutbildning. Kommunens chefer har genomgått eller kommer att genomgå denna utbildning.

Kommunen har infört verksamhetsutvecklande lönesättning. Lönen ska vara individuell och differentierad och avspegla uppnådda mål och resultat. Löneinstrumentet blir på detta sätt ett ledningsverktyg. Orsaken är att de centrala löneavtalen ställer krav på chefernas färdighet att genomföra lönesamtal, utarbetande av mål för verksamheten och lönekriterier samt metodik för genomförandet av samtalet. Utbildning sker kontinuerligt för nya chefer.

Ett sätt att öka medarbetarnas engagemang och delaktighet är samverkan mellan arbetsgivare och arbetstagare. Denna dialog förs via arbetsplatsträffar och centrala samverkansgrupper. Kommunen följer, genom en vart tredje år återkommande medarbetarenkät, aktivt upp hur medarbetare och chefer upplever sin arbets-situation och utveckling i arbetet.

### **Arbetsmiljö**

Kommunen har fastställt en arbetsmiljöpolicy. Denna policy medför att respektive chef årligen ska sammanställa vilka arbetsmiljöåtgärder som

genomförts samt en handlingsplan för långsiktiga åtgärder. Resultat och utvärdering följs upp i respektive förvaltnings samverkansgrupp för att sedan rapporteras till respektive nämnd.

### **Kompetensförsörjning (rekrytera, utveckla och behålla)**

Riktlinjer för rekrytering har tagits fram i syfte att kvalitetssäkra rekryteringsprocessen. Dessa riktlinjer är väl förankrade i organisationen.

Rekrytering av chefer har under det senaste året företrädesvis varit enhetschefer och rektorer.

### **Jämställdhet**

Mot bakgrund av att arbetsgivare och arbetstagare skall samverka om aktiva åtgärder för att jämställdhet i arbetslivet ska uppnås har kommunen genomfört en systematisk lönekartläggning. Denna kartläggning genomförs kontinuerligt enligt gällande lag. Syftet med kartläggningen är att identifiera, utjämna och förhindra eventuella osakliga skillnader i löner mellan kvinnor och män som utför arbete som är att betrakta som lika eller likvärdigt.

### **Ständiga förbättringar**

Kommunen som arbetsgivare har kompletterat värdegrunden med kravet att ständigt förbättra verksamheten.

## EKONOMISK UTVECKLING

### Resultat

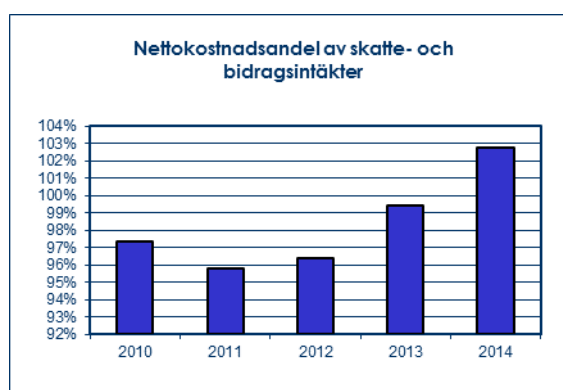
Kommunens resultat för 2014 uppgick till -14,4 Mkr för den skattefinansierade verksamheten. I resultatet ingår vinster från försäljning av anläggningstillgångar med 0,2 Mkr varför den egentliga verksamheten visar ett lägre resultat.

Belopp i Mkr	2010	2011	2012	2013	2014
Årets resultat	10,7	17,5	15,3	1,4	-14,4
Årets resultat skattefinansierad verksamhet	3,9	17,3	8,5	-3,1	-15,4
Årets resultat enligt balanskravet	6,3	3,7	13,5	0,0	-0,1

### Verksamhetens nettokostnader

Den del av kommunens verksamheter, som finansieras med skatteintäkter, utjämningsbidrag och generella statsbidrag kallas nettokostnader. Nettokostnaderna kan inte i ett längre perspektiv tillåtas öka mer än de angivna intäkterna. Mellan 2010 och 2014 ökade nettokostnaderna med 14,4 % medan skatteintäkter och utjämningsbidrag ökade 8,4 %.

Nettokostnadernas förhållande till skatte- och utjämningsbidrag bör ligga betydligt under 100 % så att det utrymme som då finns kvar kan användas för ev. amortering av lån, investeringar och/eller sparande.



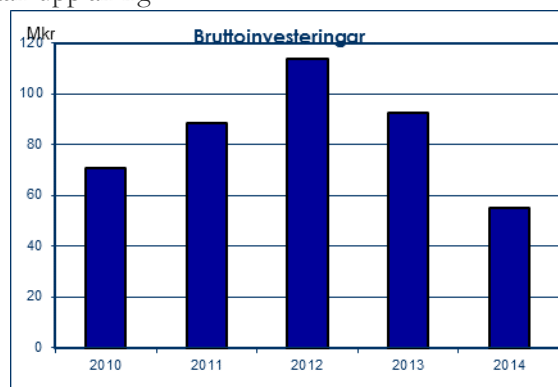
### Budgetföljsamhet

De senaste boksluten med undantag för 2014 har totalt för kommunen visat överskott. Nämndernas resultat har varit svaga under en följd av år vilket kompenseras av positiva avvikelser för gemensamma kostnader samt av skatte- och bidragsintäkter. För 2014 visar dock nämnderna ett positivt resultat mot budget.

Avvikelse i Mkr	2011	2012	2013	2014	2015 prog
Nämndsverksamhet	-2,9	-2,7	-14,0	2,3	-1,5
Affärsdrivande vht	0,2	6,8	4,5	0,1	1,1
Gemensamma intäkter o kostnader	14,2	7,6	12,9	-3,0	6,5
Skatte- och bidragsintäkter	6,8	0,2	1,9	-3,6	-1,7
Övrigt	-1,3	-1,8	-3,9	-0,7	-2,1
<b>Totalt</b>	<b>17,0</b>	<b>10,1</b>	<b>1,4</b>	<b>-5,5</b>	<b>2,3</b>

### Investeringar

Investeringsvolymen har legat på en hög nivå under hela 2000-talet. Tack vare en från början stark likviditet och intäkter från fastighetsförsäljning har kommunen ända fram till 2011 kunnat finansiera den höga investeringsvolymen utan upplåning.



### Låneskuld

Kommunens låneskuld till kreditinstitut uppgår till 190,8 Mkr. Övrig låneskuld avser långfristig leasingskuld och periodiserade anslutningsavgifter inom VA-verksamheten.

### Soliditet

Kommunens soliditet inklusive samtliga pensionsåtaganden har under perioden 2010 till 2014 försämrats från 31 % till 23 %. Större delen av den försämrade soliditeten beror på den ökade låneskulden.

## KOMMUNALA JÄMFÖRELSE

### Jämförelse (benchmarking) norra Bohuslän

Kommunerna i norra Bohuslän, Lysekil, Munkedal, Sotenäs, Strömstad och Tanum bedriver sedan några år ett aktivt benchmarkingarbete. Syftet med arbetet är att genom systematiska jämförelser förklara likheter och olikheter mellan kommunerna och att detta arbete ska leda till ett erfarenhetsutbyte och lärande mellan kommunerna.

#### Befolkning

Kommunerna norra Bohuslän är ungefär lika stora och därmed i många avseenden lätta att jämföra med varandra.

Strömstad har under en rad av år visat en stabil ökning av antalet invånare. Under 2014 har samtliga kommuner en uppåtgående trend förutom Lysekil som minskar antalet invånare jämfört med 2013

Antal invånare 31/12	2012	2013	2014
Sotenäs	9 004	8 928	8 931
Lysekil	14 396	14 369	14 299
Munkedal	10 173	10 205	10 243
Strömstad	12 295	12 480	12 694
Tanum	12 270	12 303	12 346

#### Finansiella jämförelser

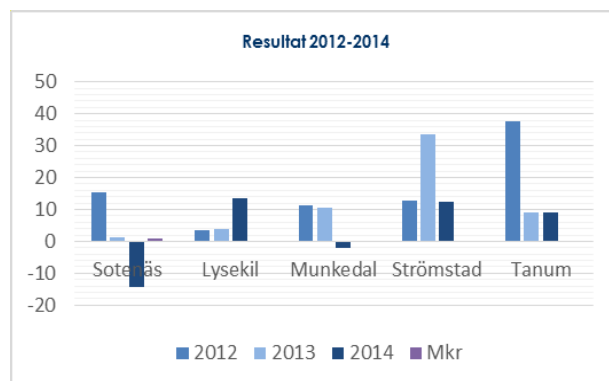
##### Kommunalskatt

Alla kommunerna i norra Bohuslän har en hög kommunalskatt om man jämför med genomsnittet i länet och riket. Munkedal och Lysekil tillhör de kommuner i landet som har högst utdebitering.

Kommunalskatt (%)	2012	2013	2014
Sotenäs	21,31	21,31	21,31
Lysekil	22,06	22,46	22,46
Munkedal	22,83	22,83	22,83
Strömstad	21,91	21,91	21,91
Tanum	21,56	21,56	21,56

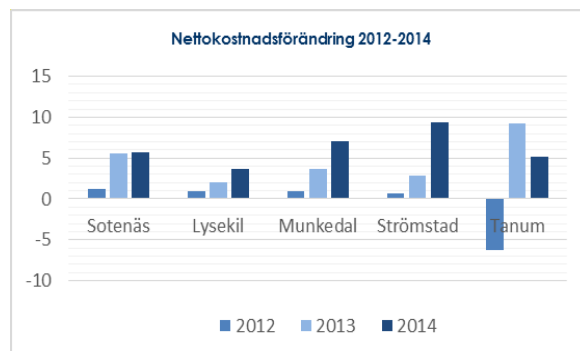
##### Resultat

Samtliga kommuner har 2012 och 2013 erhållit återbetalning av premier från AFA Försäkring vilket förstärkt resultaten. De stora variationerna mellan kommunerna och mellan åren förklaras till stor del av vinster i exploateringsverksamheten.



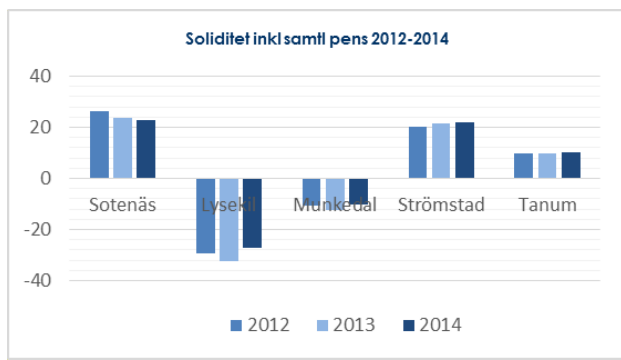
#### Kostnadsutveckling

För att långsiktigt nå och bibehålla en ekonomisk balans krävs att man har kontroll över kostnadsutvecklingen och att kostnaderna inte ökar snabbare än intäkterna. Den senaste treårsperioden uppgår den genomsnittliga kostnadsökningen i Sotenäs till 4,2 % medan skatteintäkterna ökat i genomsnitt 1,8 %.



#### Soliditet

Den långsiktiga finansiella styrkan, soliditeten, skiljer sig väsentligt åt mellan kommunerna. Munkedal och Lysekil har negativ soliditet, och därmed ett negativt eget kapital. Sotenäs och Strömstad tillhör de kommuner i Västra Götaland som har högst soliditet.



## Strukturkostnadsindex

Källa: SCB:s skrift "Vad kostar verksamheten i Din kommun".

Att jämföra en kommuns kostnader med en annan utan att ta hänsyn till varje kommuns strukturella förutsättningar ger en begränsad indikation på om en kommun är "dyr" eller inte. En annan metod är att jämföra kommunens faktiska nettokostnader i olika verksamheter med kommunens standardkostnad enligt kostnadsutjämningsystemet. Systemet utjämnar för kostnader i kommunen som beror på den egna strukturen, som t ex befolkningens sammansättning.

Indextalen tas fram av SCB och presenteras i den årliga skriften "Vad kostar verksamheten i Din kommun". Jämförelserna omfattar verksamhetsområdena barnomsorg, grundskola, gymnasieskola, äldreomsorg samt individ- och familjeomsorg. Indextalen ger en indikation på om kommunen har högre eller lägre kostnader än vad som motiveras av den egna strukturen enligt kostnadsutjämningsystemet. Ett positivt värde innebär att kommunen har en kostnadsnivå som är högre än vad strukturen motiverar, ett negativt värde visar det omvända. Avvikelsen kan bero på att kommunen bedriver verksamheten på en annan ambitions- eller effektivitetsnivå än riksgenomsnittet.

### Barnomsorg

Sotenäs har under flera år legat under riksgenomsnittet vad gäller resursförbrukning och då dessutom kvaliteten är hög inom förskolan tyder detta på en effektiv organisation. Från 2010 har trenden vänt. 2013 ligger Sotenäs kommuns kostnader 15,6 % över riksgenomsnittet vilket motsvarar 5,4 Mkr.

Strukturkostnadsindex %	2011	2012	2013
<b>Barnomsorg</b>			
Sotenäs	4,9	10,2	15,6
Lysekil	5,4	4,9	7,1
Munkedal	26,8	26,7	-5,4
Strömstad	11,8	11,9	3,4
Tanum	32,3	32,1	22,4

### Grundskola

Samtliga kommuner har högre kostnader för grundskola än vad som är motiverat utifrån kommunens befolkningsstruktur.

Sotenäs har under ett antal år haft en hög ambitionsnivå inom grundskolan med bl. a en hög

lärtätthet. För 2013 ligger Sotenäs kostnader 19,5 % över riksgenomsnittet, vilket motsvarar 16,6 Mkr

Strukturkostnadsindex %	2011	2012	2013
<b>Grundskola</b>			
Sotenäs	16,3	18,8	19,5
Lysekil	3,4	5,2	0,7
Munkedal	10,8	5,6	2,6
Strömstad	15,9	16,7	11,4
Tanum	11,7	11,8	11,0

### Gymnasieskola

Lysekil och Strömstad har egna gymnasieskolor medan Sotenäs och Munkedal köper i princip samtliga gymnasieplatser från andra kommuner. Tanum köper merparten av sina gymnasieplatser men har en mindre gymnasieskola med ca 120 platser. Strömstad har väsentligt högre kostnader än vad som är motiverat utifrån befolkningsstrukturen.

Strukturkostnadsindex %	2011	2012	2013
<b>Gymnasieskola</b>			
Sotenäs	3,9	-0,7	7,0
Lysekil	-14,3	2,3	-1,3
Munkedal	2,5	-6,4	-8,1
Strömstad	33,6	26,1	29,2
Tanum	9,6	8,5	3,2

### Äldreomsorg

Samtliga kommuner har under en lång följd av år haft högre kostnader än vad som är motiverat utifrån befolkningsstrukturen. Sotenäs kommun har under perioden 2011-2013, relativt övriga kommuner, lägre kostnader för äldreomsorgen.

Strukturkostnadsindex %	2011	2012	2013
<b>Äldreomsorg</b>			
Sotenäs	-1,5	-1,9	2,1
Lysekil	13,0	4,8	11,1
Munkedal	20,2	20,9	21,1
Strömstad	-2,8	8,4	10,8
Tanum	11,5	9,8	7,7

### Individ- och familjeomsorg

Samtliga kommuner utom Strömstad har kostnader som ligger betydligt högre än vad som är motiverat utifrån strukturella förutsättningar.

Strukturkostnadsindex %	2011	2012	2013
<b>Individ- o familjeomsorg</b>			
Sotenäs	30,7	44,8	14,7
Lysekil	50,6	62,6	19,2
Munkedal	52,8	43,7	29,0
Strömstad	-9,6	-18,6	-1,6
Tanum	26,9	32,8	9,4

## BUDGETFÖRUTSÄTTNINGAR 2016

### Övergripande förutsättningar för arbetet med 2016 års budget

Kommunfullmäktige antog i april 2012 ett förslag till ny budgetprocess och ekonomiska styrprinciper, som innebär att kommunfullmäktige antar budgetramar för kommande år i juni månad.

Detta innebär att kommunstyrelsen skall lämna förslag till ramar under maj månad efter att under vintern/våren haft överläggningar med berörda nämnder.

Budgetförslaget 2016 utgår från följande förutsättningar:

### Befolkning

I flerårsplanen 2015-2017 beräknades skatte- och bidragsintäkter utifrån ett invånarantal på 8 900 personer och befolkningsminskning med 50 personer per år. Antalet invånare påverkar skatteintäkterna och en ny kommuninnevånare betyder drygt 40 tkr i ökade skatteintäkter oavsett ålder eller inkomst. Aktuellt invånarantal uppgår till ca 8 931 varför nedanstående beräkningar utgår från ett invånarantal på 8 900.

### Skatteintäkter och utjämningsbidrag

Bedömning av skatteintäkter och utjämningsbidrag grundas på senaste prognoser från Sveriges Kommuner och Landsting. Via det statliga utjämningsystemet ges alla kommuner likvärdiga ekonomiska förutsättningar. En skattehöjning med 0,1 procentenheter ("10 öre") innebär ökade skatteintäkter med knappt 1,9 Mkr.

### Löner och personalomkostnader

Lönekostnadsökningarna 2015 beräknades i flerårsplanen till 3,1 %. I SKL:s senaste prognos ligger timlöneutvecklingen på en något högre nivå. Lönekostnadsökningar i nedanstående beräkningar beräknas därför till högst 3,2 %. Löneökningarna täcks av en central pott och fördelas ut till respektive nämnd i takt med att avtalen blir klara.

### Prisökningar

Nämnderna kompenseras generellt för prisökningar motsvarande den beräknade förändringen av konsumentprisindex (KPI) och intäkterna räknas upp på motsvarande sätt. KPI-förändringen beräknas till 1,5 % och de interna ersättningarna ökar med 1,5 %.

### Investeringar/avskrivningar

Enligt de finansiella målen skall investeringsvolymen för den skattefinansierade verksamheten uppgå till högst avskrivningsutrymmet. Investeringsvolymen i den skattefinansierade verksamheten uppgick under perioden 2011-2014 till 208,6 Mkr. För 2015 har det, exklusive inkomster från fastighetsförsäljning, budgeterats 40,0 Mkr vilket innebär att det finansiella målet troligen inte kommer att uppfyllas. Kommunstyrelsens förslag till investeringar uppgår till 28 Mkr i den skattefinansierade verksamheten och 12,2 Mkr i den avgiftsfinansierade verksamheten. Avskrivningarna, beräknas till 40,2 Mkr varav 28,0 Mkr avser den skattefinansierade verksamheten.

### Upplåning

Kommunens låneskuld till kreditinstitut uppgår till 190,8 Mkr. Mot bakgrund dels av kommunens försämrade likviditet beroende på stora investeringar dels med hänsyn till planerade investeringar föreslås en oförändrad ram för upptagande av nya lån på 30,0 Mkr (exkl. checkräkningskredit 20,0 Mkr).

## Resursberäkningar

### Skatteintäkter och utjämningsbidrag

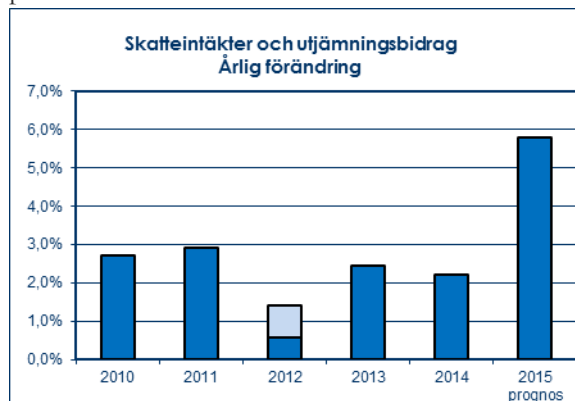
Skatteintäkter och utjämningsbidrag uppgick i 2014 års bokslut till 72 % av de totala intäkterna. Detta är en ökning jämfört med tidigare år, vilket beror på verksamheten vid Smögens fiskauktion, vilken finansieras via egna intäkter, från 2013 drivs i bolagsform.

Ökning av skatteunderlag och därmed skatteintäkter är i huvudsak kopplade till de allmänna löneökningarna i samhället. Kommunens egna skatteunderlag har ökat stadigt de senaste 10 åren och uppgick vid taxeringen 2014 till 102 % av riksgenomsnittet. Via den statliga inkomst-utjämnings ges alla kommuner lika möjlighet att bedriva verksamhet oavsett egen skattekraft.

Genom kostnadsutjämningsystemet utjämnas för strukturella skillnader (exempelvis befolkningsstruktur) mellan landets kommuner. Orsaker till skillnader i resultat skall alltså sökas i relationen mellan kommunens skattesats och ambitionsnivå/effektivitet.

Utanför den ordinarie kostnadsutjämningsen ligger en separat utjämnings för olikheter gällande kommunens LSS-verksamhet.

Skatteväxlingen med regionen, i samband med det överförda ansvaret för kollektivtrafiken förklarar en del av den låga ökningen på 0,6 % 2012. Om man justerar för den effekt som skatteväxlingen medförde blir den egentliga ökningen 1,4 %. För 2015 beräknas skatte- och bidragsintäkterna öka med 5,8 %. Inför 2015 höjdes kommunens utdebitering med 0,68 procentenheter



### Finansnetto

Under perioden 2010 till 2014 har likviditeten försämrats betydligt vilket gör att för 2016 beräknas ett finansnetto på -1,7 Mkr. Internränta från VA-kollektivet beräknas till 3,5 Mkr.

### Avskrivningar / Kapitalkostnader

Avskrivningarna beräknas till 28,0 Mkr i den skattefinansierade verksamheten och de interna kapitalkostnaderna som ingår i nämndernas kommunbidrag beräknas till 42,3 Mkr.

### Löneökningar

Utifrån ovan givna förutsättningar beräknas det centrala utrymmet för löneökningar enligt 2016 års avtal till 13,4 Mkr.

### Pensionskostnader

Kostnaden för årets intjänande av individuell del (cirka 4 % av årets lön) täcks av personalomkostnadspålägget. Utbetalning av pensioner samt premier för förmånsbestämd ålderspension beräknas öka och uppgå till 6,7 Mkr.

### Driftbidrag och riskkostnader

För att fortsatt ge allmänheten möjlighet till bad för en rimlig avgift lämnas ett driftbidrag till Tummlaren som för 2016 beräknas till 1,5 Mkr. Försäkringspremier samt övriga gemensamma kostnader beräknas till 1,9 Mkr.

### Sammanställning resursberäkning

Utifrån ovan redovisade förutsättningar och för att uppnå det finansiella målet med ett resultat på 5,0 Mkr, återstår för den egentliga nämndsverksamheten ett belopp på 473,6 Mkr.

Skatte- och bidragsintäkter	490,6 Mkr
Finansnetto (inkl internränta VA)	1,8 Mkr
Avskrivningar	-28,0 Mkr
Löneökningar avtal 15 och 16	-23,4 Mkr
Pensionsutbetalningar	-6,7 Mkr
Driftbidrag, riskkostnader mm	-4,0 Mkr
Vinst i exploateringsverksamheten	6,0 Mkr
Interna kapitalkostnader	42,3 Mkr
Resultatkrav enligt finansiellt mål	-5,0 Mkr
<b>Tillgängliga resurser</b>	<b>473,6Mkr</b>

Resursbehov enligt kommunstyrelsens förslag för 2016 uppgår till 471,9 Mkr vilket innebär att det finansiella målet infrias.



## BUDGET 2016

### Resultatbudget

Belopp i Tkr	Bokslut 2014	Budget 2015	Förslag 2016
<b>Verksamhetens resultat exkl affärsdrivande verksamhet</b>	<b>-437 041</b>	<b>-448 645</b>	<b>-457 719</b>
Avskrivningar	- 31 496	-28 600	-28 000
<b>Verksamhetens nettokostnader</b>	<b>-468 537</b>	<b>-477 245</b>	<b>-485 719</b>
Skatteintäkter	378 887	411 554	435 637
Inkomstutjämnning	47 230	42 663	38 311
Kostnadsutjämnning m m	601	-303	-5 847
LSS-utjämnning	-257	-2 349	-2 866
Fastighetsavgift	24 490	25 548	25 333
Interna finansiella poster	4 101	6 500	3 500
Finansiella intäkter	2 659	2 800	2 800
Finansiella kostnader	- 4 538	-5 200	-4 500
<b>Skatteintäkter, utjämningsbidrag, finansnetto</b>	<b>453 173</b>	<b>481 213</b>	<b>492 368</b>
<b>Resultat efter skatteintäkter och finansnetto för den skattefinansierade verksamheten</b>	<b>-15 364</b>	<b>3 967</b>	<b>6 649</b>
Affärsdrivande verksamhet	-983	0	0
<b>Årets resultat</b>	<b>-14 380</b>	<b>3 967</b>	<b>6 649</b>
Avgör vinst vid försäljning av fastigheter	- 215	0	0
Justering för extra pensionsavsättning	5 348	0	0
Disposition ur resultatutjämningsreserv (RUR)	9 174		
<b>Årets balanskravsresultat</b>	<b>- 73</b>	<b>3 967</b>	<b>6 649</b>

### Kassaflödesbudget

Belopp i Tkr	Bokslut 2014	Budget 2015	Förslag 2016
<b>Löpande verksamhet</b>			
Årets resultat, skattefinansierad verksamhet	-15 364	3 967	6 649
Årets resultat, affärsdrivande verksamhet	984	0	0
Avskrivningar, skattefinansierad verksamhet	31 215	28 600	28 000
Avskrivningar, affärsdrivande verksamhet	12 095	12 500	12 200
Övriga ej likviditetspåverkande poster	-2 742	-6 000	-6 000
<b>Kassaflöde från den löpande verksamheten</b>	<b>26 188</b>	<b>39 067</b>	<b>40 849</b>
<b>Kapitalbinding</b>			
Förändring kortfristiga fordringar/skulder	-13 449	0	0
<b>Förändrad kapitalbinding</b>	<b>-13 449</b>	<b>0</b>	<b>0</b>
<b>Investeringsverksamhet</b>			
Nettoinvesteringar, skattefinansierad verksamhet	-31 496	-40 000	-28 000
Nettoinvesteringar, affärsdrivande verksamhet	-15 975	-35 000	-12 200
Fastighetsförsäljning	10 927	8 000	8 000
Placering / Försäljning värdepapper	-5 025	0	0
<b>Investeringsnetto</b>	<b>-41 569</b>	<b>-67 000</b>	<b>-32 200</b>
<b>Finansiering</b>			
Återbetald utlåning	14	0	0
Långfristig upplåning	22 891	30 000	0
Amortering/avskrivning	0	0	0
<b>Finansieringsnetto</b>	<b>22 905</b>	<b>30 000</b>	<b>0</b>
<b>Förändring likvida medel</b>	<b>-5 925</b>	<b>2 067</b>	<b>8 649</b>

## Balansbudget

Belopp i Tkr	Bokslut 2014	Budget 2015	Förslag 2016
<b>Tillgångar</b>			
Anläggningstillgångar	807 653	841 553	841 253
Kortfristiga fordringar, lager	61 037	59 037	56 137
Likvida medel	12 301	13 468	22 417
<b>Summa tillgångar</b>	<b>880 991</b>	<b>914 058</b>	<b>919 807</b>
<b>Eget kapital, avsättningar och skulder</b>			
Eget kapital	451 957	455 924	462 573
Avsättningar för pensioner mm	23 414	23 814	24 214
Långfristiga skulder	315 101	343 802	342 502
Kortfristiga skulder	90 519	90 519	90 518
<b>Summa eget kapital, avsättningar och skulder</b>	<b>880 991</b>	<b>914 058</b>	<b>919 807</b>
<b>Ansvarsförbindelser</b>			
Pensionsförpliktelser	249 241	244 794	240 941
Borgensåtaganden (oförändrad omfattning antagen)	499 257	479 296	479 296
<b>Soliditet</b>			
- enligt balansräkning	51,3%	49,9%	50,3%
- inklusive samtliga pensionsförpliktelser	23,0%	23,1%	24,1%

## Investeringsbudget Sammandrag

Belopp i Tkr	Bokslut 2014	Budget 2015	Förslag 2016
Fastighetsköp, markreglering	176	0	
Exploatering	2 883	0	
Hamnar	17 282	4 400	
Fastigheter	5 212	23 850	
Väghållning	539	3 350	
Fritidsanläggningar, parker, torg, lekplatser, utomhusbad	1 761	200	
Räddningstjänst, totalförsvär	603	600	
Inventarier mm, kommunstyrelsens allmänna och tekniska vht	779	1 100	
Inventarier mm, omsorgsförvaltning	915	500	
Inventarier mm, utbildningsförvaltning	920	2 300	
Inventarier mm, miljö- och byggförvaltning	425	700	
Oförutsett	0	3 000	
<b>Delsumma skattefinansierad verksamhet</b>	<b>31 496</b>	<b>40 000</b>	<b>28 000</b>
VA-försörjning	15 975	35 000	12 200
<b>Delsumma avgiftsfinansierad verksamhet</b>	<b>15 975</b>	<b>35 000</b>	<b>12 200</b>
<b>Summa nettoinvesteringar</b>	<b>47 471</b>	<b>75 000</b>	<b>40 200</b>
Försäljning, inventarier	565	0	
Fastighetsförsäljning, exploateringsverksamhet	3 954	8 000	8 000
Fastighetsförsäljning, befintliga fastigheter	6 408	0	
<b>Summa investeringsverksamhet</b>	<b>36 544</b>	<b>67 000</b>	<b>32 200</b>

## Ekonomisk analys

### Resultatbudget

Årets budgeterade resultat uppgår till 6,6 Mkr för den skattefinansierade verksamheten vilket innebär att det finansiella resultatmålet, 5,0 Mkr, kommer att infrias.

### Verksamhetens nettokostnader

Totalt uppgår verksamhetens nettokostnader till 485,7 Mkr, vilket är en ökning jämfört med 2015 års budget med 8,4 Mkr (1,8 %).

Förändringen förklaras av följande: (Mkr)

Löneökningar	11,9
Prisökningar netto	0,8
Ökade pensionskost. Minsk avskriv.	0,1
Planerat underhåll till invest.	-3,0
Effektiviseringskrav gymnasiet	-2,0
Utökad ram ON	1,0
Effektiviseringskrav UN	-1,0
Utökad ram BN	0,6
<b>Summa</b>	<b>8,4</b>

### Skatteintäkter och utjämningsbidrag

Skatteintäkterna och utjämningsbidragen ökar med 13,5 Mkr (2,8%) jämfört med budget 2015 och uppgår till 490,6 Mkr.

Bakom förändringen ligger följande:

	Mkr
Ökat skatteunderlag	24,1
Förändrad utjämning	-4,4
Förändrad kostnadsutjämning mm	-5,5
Förändrad LSS-utjämning	-0,5
Minskad intäkt fastighetsavgift	-0,2
<b>Summa</b>	<b>13,5</b>

### Finansnetto

Finansnettot budgeteras till 1,8 Mkr vilket är 2,3 Mkr lägre än budget 2014. Minskningen beror på lägre internränta enligt SKL:s rekommendationer

### Kassaflöde

Enligt budget ökar de likvida medlen med 8,6 Mkr exklusive upplåning.

### Balansbudget

Anläggningstillgångarna beräknas minska med 0,3 Mkr jämfört med budget för 2015. Kortfristiga fodringar beräknas minska med 2,9 Mkr och kortfristiga skulder beräknas vara oförändrade jämfört med 2015. I 2016 års budget finns ingen budgeterad ökning av låneskulden.

### Investeringsbudget

#### Skattefinansierad verksamhet:

Investeringsanslaget enligt antagen budget upptas till 28,0 Mkr. Inkomster från försäljning av befintliga fastigheter har tidigare år beräknats till betydande belopp. Försäljningstakten har inte motsvarat beräkningarna varför årets budget endast innehåller inkomster från försäljning av fastigheter i exploateringsverksamheten.

Förslaget till investeringsbudget är inte specificerad per projekt utan anslaget kommer att fördelas ut vid senare tillfälle.

#### Avgiftsfinansierad verksamhet:

De totala nettoinvesteringarna för VA-verksamheten under 2016 budgeteras till 12,2 Mkr.

## Driftbudget, skattefinansierad verksamhet

Belopp i tkr	Bokslut 2014	Budget 2015	Förslag 2016
Kommunfullmäktige och partistöd	679	789	789
Kommunrevisionen	548	581	581
Valnämnd	608	25	25
Överförmyndare	855	736	736
<i>Delsumma</i>	2 690	2 131	2 131
Kommunstyrelsens allmänna	42 034	42 331	42 570
Kommunstyrelsens tekniska verksamhet	22 124	25 274	24 546
Gymnasieverksamhet, juli - december	17 760		
<i>Delsumma kommunstyrelsens allmänna och tekniska verksamhet</i>	81 917	67 605	67 116
KS Gymnasieverksamhet		36 958	35 279
KS AME		6 537	6 537
KS Vuxenutbildning		6 821	6 923
Kommunstyrelsens omsorgsverksamhet	214 635		
Gymnasie- och vuxenutb.nämnden jan - juni	23 461		
Omsorgsnämnden		206 613	208 028
Utbildningsnämnden	139 105	139 248	138 846
Utbildningsnämnden, vuxenutb juli - december	2 542		
Byggnadsnämnden	4 670	5 122	5 676
Miljönämnden i mellersta Bohuslän	1 484	1 378	1 397
<b>Summa egentlig nämndsverksamhet</b>	<b>470 505</b>	<b>472 413</b>	<b>471 934</b>
Pensions- personalomkostnader	9 686	6 000	6 700
Driftbidrag Tumblaren	2 082	2 000	2 000
Förvaltningsgemensamt	-6 654	4 950	2 000
Utrymme för löneökningar och oförutsedda utgifter 2015		11 571	13 354
Utrymme för löneökningar och oförutsedda utgifter 2016			10 021
Exploateringsverksamhet	-3 539	-6 000	-6 000
Vinst vid försäljning av anläggningstillgångar	-215	0	0
Avgår kapitalkostnader	-40 048	-42 289	-42 289
<b>Summa nämndsverksamhet</b>	<b>417 547</b>	<b>448 645</b>	<b>457 719</b>

## Specifikation av kommunbidrag (budgetramar)

### Kommunstyrelsen, allmän och teknisk verksamhet, vux, ame gymn.

	tkr
<b>Ram budget 2015</b>	<b>117 922</b>
Pris- och intäktsökningar, netto	-67
Effektiviseringskrav	-2 000
<b>Summa ram budget 2016</b>	<b>115 855</b>

### Omsorgsnämnden

	tkr
<b>Ram budget 2015</b>	<b>209 951</b>
Pris- och intäktsökningar, netto	415
Utökad ram	1 000
<b>Summa ram budget 2016</b>	<b>208 028</b>

### Utbildningsnämnden

	tkr
<b>Ram budget 2015</b>	<b>139 248</b>
Pris- och intäktsökningar, netto	599
Effektiviseringskrav	-1 000
<b>Summa ram budget 2016</b>	<b>138 846</b>

### Byggnadsnämnden

	tkr
<b>Ram budget 2015</b>	<b>5 122</b>
Pris- och intäktsökningar, netto	-46
Utökad ram	600
<b>Summa ram budget 2016</b>	<b>5 676</b>

### Miljönämnden i mellersta Bohuslän

	tkr
<b>Ram budget 2015</b>	<b>1 378</b>
Pris- och intäktsökningar löneök, netto	47
Effektiviseringskrav	-28
<b>Summa ram budget 2016</b>	<b>1 397</b>

## NÄMNDSREDOVISNING

### KOMMUNFULLMÄKTIGE, PARTISTÖD, REVISION, VALNÄMND OCH ÖVERFÖRMYNDARE

#### Kommunfullmäktige och partistöd

Belopp i tkr	Bokslut 2014	Budget 2015	Förslag 2016
Intäkter	473	0	0
Kostnader	-2 615	-789	-789
<b>Nettokostnad</b>	<b>-2 142</b>	<b>-789</b>	<b>-789</b>
Kommunbidrag	2 051	789	789
<b>Resultat</b>	<b>-92</b>	<b>0</b>	<b>0</b>

#### Kommunfullmäktige

Kommunfullmäktige består från och med mandatperioden 2015-2018 av 31 ledamöter mot tidigare 41. Fullmäktige sammanträder vanligen 7 gånger per år. Mandatfördelningen 2015-2018 är: Moderata Samlingspartiet 11, Arbetarepartiet-Socialdemokraterna 10, Folkpartiet liberalerna 3, Centerpartiet 2, Vänsterpartiet 1, Miljöpartiet de gröna 1, Sverigedemokraterna 2, Kristdemokraterna 1.

Kommunfullmäktige beslutar i ärenden av principiell beskaffenhet eller annars av större vikt för kommunen, främst mål och riktlinjer för verksamheten samt budget, skatt och andra viktiga ekonomiska frågor.

#### Partistöd

Anslaget för kommunalt partistöd i Sotenäs uppgår från 2011 till 18 % av basbeloppet gånger antalet mandat i kommunfullmäktige. 8 % av ett basbelopp utgår som grundbidrag till i kommunfullmäktige representerat parti. Återstoden av budgetanslaget fördelas jämnt per mandat i kommunfullmäktige.

#### Kommunstyrelsens förslag:

För kommunfullmäktige föreslås ingen förändring av anslaget vilket innebär en budgetram på 789 tkr.

#### Kommunrevisionen

Belopp i tkr	Bokslut 2014	Budget 2015	Förslag 2016
Intäkter	0	0	0
Kostnader	-548	-581	-581
<b>Nettokostnad</b>	<b>-548</b>	<b>-581</b>	<b>-581</b>
Kommunbidrag	581	581	581
<b>Resultat</b>	<b>33</b>	<b>0</b>	<b>0</b>

De kommunala revisorerna är 5 till antalet. Kommunrevisionen biträds av ett externt revisionsbolag.

#### Uppdrag

Revisorerna skall årligen granska om all verksamheten bedrivs på ett ändamålsenligt sätt, den ekonomiska hushållningen är god, styrningen effektiv, redovisningen tillförlitlig, förmögenhetsförvaltningen säker och om den interna kontrollen i övrigt är tillräcklig. Revisorerna skall också bedöma och uttala sig om resultatet, som det redovisas i delårsrapportens och årsredovisningens förvaltningsberättelse, är förenligt med av kommunfullmäktige fastställda finansiella och verksamhetsmässiga mål.

Revisorerna har också, efter ändringar i kommunallagen, fått uppgiften att bevaka och agera vid misstanke om lagtrots samt fått utökade befogenheter att granska myndighetsutövningen om kommunen inte verkställer gynnande biståndsbeslut.

De granskningsuppgifter som följer av lagen om *God ekonomisk hushållning* har, med nuvarande ambitionsnivå, inarbetats i befintlig budget.

Genom införandet av transparensdirektivet har beslutats att kommunens revisorer, under vissa omständigheter, skall utfärda ett särskilt intyg. Detta intyg, som vid anfordran skall kunna uppvisas för konkurrensverket, ställer krav på en särskild granskning av räkenskaperna. Det är ännu oklart om regelverket kräver extra insatser av revisorerna, så och tills vidare avsätts inga särskilda resurser för uppgiften.

## Mål

Målen för den kommunala revisionen definieras i lagstiftning, reglemente och *God revisionsred i kommuner*.

Utifrån en årlig analys av risk- och väsentlighet skall revisorerna genom sin granskning

- verka för att fullmäktiges mål och uppdrag genomförs och följs upp
- tillse att redovisningen är rättvisande
- försäkra sig om att nämnderna tar ett aktivt ansvar för styrning, uppföljning och kontroll av ekonomi och verksamhet

Revisorernas granskning skall också vara stödjande och förebyggande. Genom öppenhet och god kommunikation med uppdragsgivare och revisionsobjekt skapas förtroende för revisionen och en bredare kunskap om revisorernas uppgift och arbetssätt.

### **Kommunstyrelsens förslag:**

För revisionen föreslås ingen förändring av anslaget vilket innebär en budgetram på 581 tkr.

## Valnämnden

Belopp i tkr	Bokslut 2014	Budget 2015	Förslag 2016
Intäkter	350		
Kostnader	-958	-25	-25
<b>Nettokostnad</b>	<b>-608</b>	<b>-25</b>	<b>-25</b>
Kommunbidrag	525	25	25
<b>Resultat</b>	<b>-83</b>	<b>0</b>	<b>0</b>

Valnämndens uppdrag är att vara lokal valmyndighet i Sotenäs och ansvara för genomförandet av val till riksdagen, regionfullmäktige och kommunfullmäktige, val till Europaparlamentet samt nationella och lokala folkomröstningar. Valnämndens arbete styrs främst av vad som föreskrivs i vallagen.

### **Kommunstyrelsens förslag:**

För valnämnden föreslås ingen förändring av anslaget vilket innebär en budgetram på 25 tkr.

## Överförmyndare

Belopp i tkr	Bokslut 2014	Budget 2015	Förslag 2015
Intäkter	123	0	0
Kostnader	-978	-737	-737
<b>Nettokostnad</b>	<b>-855</b>	<b>-737</b>	<b>-737</b>
Kommunbidrag	737	737	737
<b>Resultat</b>	<b>-118</b>	<b>0</b>	<b>0</b>

Överförmyndariet omfattar följande verksamheter:

- Utredning av behov av godmanskap och förvaltare.
- Tillsyn över förmyndares, gode mäns och förvaltares löpande verksamhet.
- Granskning av årsredovisningar rörande förvalttad egendom.
- Granskning av vissa större förvaltningsåtgärder företagna av ställföreträdare mm.
- Administration och arkiv.

Överförmyndaren har som sin huvuduppgift att kontrollera att förmyndarskap, godmanskap och förvaltare sköts på ett korrekt sätt. Överförmyndaren ansvarar direkt under kommunfullmäktige för sina uppgifter. Från och med 2011 utförs all handläggning av överförmyndarärenden av Uddevalla kommun enligt upprättat avtal.

### **Kommunstyrelsens förslag:**

För överförmyndarverksamheten föreslås ingen förändring av anslaget vilket innebär en budgetram på 737 tkr.

## KOMMUNSTYRELSEN, ALLMÄN, TEKNISK VERKSAMHET, GYMNASIE- OCH VUXENUTBILNING SAMT ARBETSMARKANDSENHETEN

Kommunstyrelsen leder och samordnar kommunens verksamhet. Kommunstyrelsen består av 13 ledamöter. För beredning av ärenden till kommunstyrelsen svarar arbetsutskottet, personalutskottet och teknisk utskott.

### Resultaträkning, skattefinansierad verksamhet, allmän och teknisk vht.

Belopp i tkr	Bokslut 2014	Budget 2015	Förslag 2016
Verksamhetens intäkter	135 553	135 382	
Verksamhetens kostnader	-199 711	-202 987	
<b>Verksamhetsresultat</b>	<b>-64 158</b>	<b>-67 605</b>	<b>-67 116</b>
Kommunbidrag	69 033	67 605	67 116
<b>Årets resultat</b>	<b>4 875</b>	<b>0</b>	<b>0</b>
<b>Eget kapital</b>	<b>3 560</b>	<b>3 560</b>	<b>3 560</b>

### Uppdrag

Kommunstyrelsen ansvarar för allmän verksamhet som strategi- och utvecklingsfrågor, personal- och organisationsfrågor, översiktlig planering, exploatering, beredningsplanering, räddningstjänst och totalförsvaret, besöksnäring, näringslivsfrågor, information, konsumentrådgivning och kollektivtrafik, samt för teknisk verksamhet som markförsörjning, hamnar, fastighetsförvaltning, väghållning, parker, lekplatser, utomhusbad, kommunens samlade kost- och städverksamhet samt teknisk försörjning. Kommunstyrelsens ansvarar sedan 1 juli 2014 även för gymnasieverksamheten. Från maj 2015 ingår dessutom vuxenutbildningen och arbetsmarknadsenheten i kommunstyrelsens ansvarsområde. Kommunstyrelsen är också anställningsmyndighet för hela kommunens verksamhet.

## ALLMÄN VERKSAMHET

### Resultaträkning

Belopp i tkr	Bokslut 2014	Budget 2015	Förslag 2016
Verksamhetens intäkter	13 346	12 914	
Verksamhetens kostnader	-55 380	-55 245	
<b>Verksamhetsresultat</b>	<b>-42 034</b>	<b>-42 331</b>	<b>-42 570</b>
Kommunbidrag	41 492	42 331	42 570
<b>Årets resultat</b>	<b>-542</b>	<b>0</b>	<b>0</b>
<b>Eget kapital</b>	<b>1 760</b>	<b>1 760</b>	<b>1 760</b>

### Kommunfullmäktiges mål för god ekonomisk hushållning

- Kommunledningskontoret skall skapa goda administrativa rutiner och en kvalitetssäkrad ärendehantering.
- Kommunen skall fortsatt verka för ett ökat resande med kollektivtrafiken.
- Målet för hälsorådets arbete är att skapa samhälleliga förutsättningar för en god hälsa på lika villkor för alla Sotenäsbor.
- Räddningstjänsten skall verka för en ökad samverkan i syfte att skapa en trygg och säker kommun.



## **Ekonomi**

Kommunstyrelsens allmänna verksamhet har under den senaste treårsperioden redovisat underskott gentemot budget med undantag för 2012 där verksamheten redovisade överskott. Med få undantag har samtliga avdelningar visat god budgetföljsamhet. Prognosen för 2015 pekar mot ett mindre överdrag av budget beroende på kostnader i samband med rekrytering av ny kommunchef och ny näringslivsutvecklare.

## **Verksamhet 2016-2018**

### **Allmänna förutsättningar**

Från 2015 tillhör nämndsekreterarna för utbildning och omsorg samt receptionen kansliavdelningen. Under 2015 kommer ett Servicecenter att öppnas för att underlätta för medborgarna att kontakta kommunen och ge en ökad tillgänglighet. Inom TUA kommer arbetet med projekt Industriell symbios att intensifieras.

målet är att förbättra kommunens position i Svenskt Näringslivs ranking varje år.

### **Nämndens styrande verksamhetsmål**

- Sotenäs kommun skall vara en attraktiv arbetsgivare
- Minska sjukfrånvaron till högst 3 procent
- Kommunens näringslivsklimat ska förbättras 10 procent årligen
- Strategi för bostadsbyggande
- Ökad servicegrad för medborgare
- Kollektivtrafikresandet skall öka
- En god hälsa för alla Sotenäsbor
- Energiförbrukningen ska minska 2020 med 25 procent i förhållande till 2009
- Effektivisera kommunens lokalförsörjning
- En jämställd kommun
- Förbättra trafiksituationen

## TEKNISK VERKSAMHET

### Skattefinansierad verksamhet

#### Resultaträkning

Belopp i tkr	Bokslut 2014	Budget 2015	Förslag 2016
Verksamhetens intäkter	122 207	122 778	
Verksamhetens kostnader	-144 331	-148 051	
<b>Verksamhetsresultat</b>	<b>-22 124</b>	<b>-25 273</b>	<b>-24 546</b>
Kommunbidrag	27 541	25 273	24 546
<b>Årets resultat</b>	<b>5 417</b>	<b>0</b>	<b>0</b>
<b>Eget kapital</b>	<b>1 810</b>	<b>1 810</b>	<b>1 810</b>

#### Kommunfullmäktiges mål för god ekonomisk hushållning

- Öka och förbättra service och tillgänglighet i kommunens hamnar.
- Kommunens anläggningar skall hållas i sådant skick att de är säkra och ger ett välkomnande intryck för boende och besökare.
- Kommunens gator och vägar skall tillgodose trafiksäkerhetskrav och främja goda kommunikationer.
- Kost- och städverksamheten skall tillgodose olika gruppers behov av bra måltider och rena inomhusmiljöer för att främja hälsa och välbefinnande.
- VA-verksamheten skall vara helt självfinansierad och bedrivas kostnadseffektivt.

#### Utveckling de senaste åren

##### Allmän beskrivning

Tekniska avdelningen har under de senaste åren fokuserat på ständiga förbättringar inom områdena felanmälan, återkoppling samt framtagande av skötsel- och underhållsplaner för olika områden inom teknisk verksamhet. Det senaste året (2014) har i allt väsentligt även inneburit en fortsättning på förbättrad och kvalitetssäkrad hantering av arrendeavtal inom både mark- och vattenområden.

Avdelningen har historiskt varit, och är fortfarande, mycket hårt belastad av framför allt äldre oavslutade ärenden samt en låg bemanning inom administration. Dock har med tillfälliga resurser genomförts vissa förbättringsarbeten bland annat vad gäller bättre struktur vid avdelningens GIS-arbete (Geografiskt InformationsSystem) med arrendeytor, kartmaterial för VA-ledningar, inventering av gatubelysning samt uppdaterade register för kommunens VA-kunder. Inventering av byggnader etc som är uppförda på kommunal mark utan avtal fortsätter inom kommunen.

Kommunens fastigheter är överlag i stort behov av underhåll vilket har signalerats ett flertal gånger under de gångna åren. Underhålls- och lokalförsörjningsplaner är framtagna, och upphandlingsunderlag för planerat underhåll är utarbetat. Att öka nivån på planerat underhåll kan inte nog understrykas, samt att avyttringstakten för fastigheter som saknar kommunal kärnverksamhet måste ökas betydligt. Under året har ett flertal investerings- och anläggningsprojekt genomförts.

##### Ekonomi

För år 2014 redovisade kommunstyrelsens tekniska verksamhet ett större överskott gentemot budget. Överskottet berodde till stor del på innehållna 3 Mkr för fastighetsunderhåll men även på lägre kostnader för el och bränsle. Året dessförinnan var resultatet istället ett större underskott då bland annat kostnaderna för underhåll av fastigheter ökat kraftigt. Prognosen för 2015 pekar på ett mindre överskott då kostnaderna för el och bränsle i nuläget ser ut att bli lägre än budgeterat.

## **Verksamhet 2016-2018**

### **Allmänna förutsättningar**

Tekniska avdelningen kommer fortsatt under 2015 och framåt att fokusera på de beslutade verksamhetsmålen och målen för god ekonomisk hushållning.

Målen har omsatts till en handlingsplan som avdelningen kommer att arbeta efter för att nå uppsatta mål. Den nuvarande organisationen bedöms leda till en bättre styrning av verksamheten, men behöver samtidigt förstärkas, framför allt med tanke på det kraftigt uppdämda underhållsbehovet vad gäller väghållning, fastigheter och hamnanläggningar. I förlängningen kommer det att krävas ökade.

### **Budgetberedningens behandling**

Förvaltningen har för budgetberedningen redovisat vilka områden som berörs av verksamhetsförändringar. Förslag till besparingar motsvarande 2 % har redovisats för budgetberedningen.

### **Kommunstyrelsens förslag:**

Utöver generell uppräkningsförändringar och löneökningar föreslås att kommunstyrelsens ram för allmän och teknisk verksamhet är oförändrad jämfört med budget 2015.

## KOMMUNSTYRELSEN, GYMNASIE- OCH VUXENUTBILDNING

Kommunstyrelsen leder och samordnar kommunens verksamhet. Kommunstyrelsen består sedan september 2012 av 15 ledamöter. För beredning av ärenden till kommunstyrelsen svarar arbetsutskottet och personalutskottet.

### Resultaträkning gemensam

Belopp i tkr	Bokslut 2014	Budget 2015	Förslag 2016
Verksamhetens intäkter	4 343	1 133	
Verksamhetens kostnader	-47 992	-44 913	
<b>Verksamhetsresultat</b>	<b>-43 649</b>	<b>-43 780</b>	<b>-42 202</b>
Kommunbidrag		43 780	42 202
<b>Årets resultat</b>		<b>0</b>	<b>0</b>
<b>Eget kapital</b>	<b>0</b>	<b>0</b>	<b>0</b>

### Uppdrag

Kommunstyrelsen ansvarar för allmän verksamhet som strategi- och utvecklingsfrågor, personal- och organisationsfrågor, översiktlig planering, exploatering, beredskapsplanering, räddningstjänst och totalförsvaret, turism, näringslivsfrågor, information, konsumentrådgivning och kollektivtrafik, samt för teknisk verksamhet som markförsörjning, hamnar, fastighetsförvaltning, väghållning, parker, lek-

platser, utomhusbad, kommunens samlade kost- och städverksamhet samt teknisk försörjning. Sedan juli 2014 ansvarar kommunstyrelsen även för den gymnasiala verksamheten. Enligt förslag från arbetsutskottet kommer även den kommunala vuxenutbildningen att ligga inom kommunstyrelsens ansvarsområde från och med maj 2015. Kommunstyrelsen är också anställningsmyndighet för hela kommunens verksamhet

## GYMNASIAL VERKSAMHET

### Resultaträkning

Belopp i tkr	Bokslut 2014	Budget 2015	Förslag 2016
Verksamhetens intäkter	625	0	
Verksamhetens kostnader	-38 639	-36 958	
<b>Verksamhetsresultat</b>	<b>-38 014</b>	<b>-36 958</b>	<b>-35 279</b>
Kommunbidrag		36 958	35 279
<b>Årets resultat</b>		<b>0</b>	<b>0</b>
Eget kapital	0	0	0

### Utveckling de senaste åren

Den med Lysekil gemensamma gymnasie- och vuxenutbildningsnämnden upphörde 30 juni 2014. Samverkansavtal med Lysekil och Uddevalla har tecknats som innebär lägre kostnader och bättre kostnadskontroll. Efter upphörande av den med Lysekil gemensamma gymnasie- och har valfriheten ökat för Sotenäs gymnasieungdomar.

### Ekonomi

Efter att under många år ha gått med ett underskott har den gymnasiala verksamheten efter bokslut 2014 visat på ett positivt resultat

### Verksamhet 2016-2018

Under de närmaste åren kommer relevantalet att sjunka på de som slutar grundskolan. Detta kommer att innebära att de interkommunala ersättningarna kommer att minska.

### Budgetberedningens behandling

Förvaltningen har för budgetberedningen redovisat vilka områden som berörs av verksamhetsförändringar.

### Kommunstyrelsens förslag:

Utöver generell uppräkningsförändringar och löneökningar föreslås att kommunstyrelsens ram för den gymnasiala verksamheten sänks med 2 Mkr jämfört med budget 2015.

## KOMMUNAL VUXENUTBILDNING

### Resultaträkning

Belopp i tkr	Bokslut 2014	Budget 2015	Förslag 2016
Verksamhetens intäkter	3 718	1 133	
Verksamhetens kostnader	-9 354	-7 954	
<b>Verksamhetsresultat</b>	<b>-5 636</b>	<b>-6 821</b>	<b>-6 923</b>
Kommunbidrag		6 821	6 923
<b>Årets resultat</b>		<b>0</b>	<b>0</b>
<b>Eget kapital</b>	<b>0</b>	<b>0</b>	<b>0</b>

### Utveckling de senaste åren

Sotenäs kompetenscentrum har under de senaste åren haft ett gemensamt kursutbud med vuxenutbildningen i Munkedal och Lysekil vilket har medfört att vi kunnat erbjuda kommuninvånare ett bredare kursutbud att välja på. Sotenäs kompetenscentrum har också haft elever som studerat bland annat på Dingle naturbruksgymnasiet och på vuxenutbildningen i Uddevalla. Under de senaste åren har också ett närmare samarbete med alla de fem kustkommunerna i norra Bohuslän ökat.

### Ekonomi

Det livslånga lärandet har en god ekonomisk resurshållning. Ekonomin är svår att förutsäga från år till år vilket beror på konjunkturläget, hur arbetslösheten utvecklas samt på hur myndigheters satsningar ser ut. Ett önskat scenario skulle vara att vuxenutbildningen får ta med en del av överskottet om ett sådant skulle uppdagas för att inte få en så ryckig verksamhet där vi ena stunden startar en utbildning för att i nästa få lägga ner pga. ekonomin.

### Personal

Det livslånga lärandet arbetar med väldigt få egen anställd personal utan i stället med visstidsanställningar. Detta görs för att kunna hålla ett föränderligt kursutbud, utbildningar för

att kunna tillgodose kommuninvånarnas önskemål och behov. Personalgruppen som måste förstärkas är SFI lärare då myndigheter ställer andra krav idag på undervisningen och flexibiliteten än tidigare år.

### Verksamhet 2016-2018

Det livslånga lärandet kommer att vara ”spindeln i nätet” för Sotenäs Symbioscenter för att utveckla den industriella och personella symbiosen. Här kommer olika maritima utbildningsinslag och icketraditionella kompetensutbildningsinsatser att fodras.

Det livslånga lärandet kommer också ha stora utmaningar de närmaste åren då man i statistik ser de stora pensionsavgångar både i det offentliga och privata näringslivet. Detta kommer att ställa krav på det livslånga lärandet att skapa utbildningar med rätt innehåll för att kunna tillgodose det offentliga och privata näringslivet med arbetskraft, men också att kompetenshöja redan befintlig personal. Vad man också kan se de närmaste åren är att antalet nyanlända kommer att öka vilket kommer att ställa krav på SFI undervisning och integration i arbetslivet.

### Budgetberedningens behandling

Förvaltningen har för budgetberedningen redovisat vilka områden som berörs av verksamhetsförändringar.

## Kommunstyrelsens förslag:

Utöver generell uppräknings för prisförändringar och löneökningar föreslås att kommun-

styrelsens ram för den kommunala vuxenutbildningen är oförändrad jämfört med 2015.

## ARBETSMARKNADSENHETEN

### Resultaträkning

Belopp i tkr	Bokslut 2014	Budget 2015	Förslag 2016
Verksamhetens intäkter	8 698	6 162	
Verksamhetens kostnader	-14 303	-12 699	
<b>Verksamhetsresultat</b>	<b>-5 605</b>	<b>-6 537</b>	<b>-6 537</b>
Kommunbidrag	6 865	6 537	6 537
<b>Årets resultat</b>	<b>1 260</b>	<b>0</b>	<b>0</b>
<b>Eget kapital</b>	<b>0</b>	<b>0</b>	<b>0</b>

### Uppdrag

Uppdraget för arbetsmarknadsenheten (AME) är att ansvara för kommunens roll i arbetsmarknadspolitiken och därmed samverka med arbetsförmedlingen samt andra aktörer som har en betydelse för den lokala arbetsmarknaden. AME har dessutom ett operativt och samordnande ansvar för mottagande och integration av nyanlända (flyktingar) i kommunen. Arbetslinjen ligger till grund för AME:s olika uppdrag och mål. Praktiska verksamheter (produktionsskolan) bör återspegla arbetsmarknadens krav för att undvika utförsäkring och försörjningsstöd för den enskilde personen. Det är kommunstyrelsen som har det politiska ansvaret för sysselsättnings- och arbetsmarknadsfrågorna.

### Kommunfullmäktiges mål för god ekonomisk hushållning

- Den långtidsarbetslöse skall erbjudas aktiva insatser som ökar möjligheten till ett inträde på arbetsmarknaden.

### Utveckling de senaste åren och framåt (2016-2018)

Tendensen är en minskad arbetslöshet i Sotenäs kommun, men de anvisade deltagarna till AME står numera mycket långt ifrån arbetsmarknaden. Dessa personer har ett större behov av handledning i arbetsuppgifter och anpassning, vilket kan leda till ett ökat behov av personalresurser vid AME.

Behovet av anpassad sysselsättning för personer med funktionshinder och nedsatt arbetsförmåga kvarstår och här syns en tenderande ökning. Likaså syns ett ökat behov av motivations- och aktiveringsinsatser samt av åtgärdsanställningar.

Överenskommelsen med länsstyrelsen om mottagande av 20 nyanlända flyktingar årligen, löper tills vidare och förlängs med ett år i taget, om inte endera parten säger upp överenskommelsen före sista september.

### Ekonomi

Arbetsmarknadsenheten har under en följd av år redovisat överskott i driftbudgeten. Den främsta orsaken är god kontroll på både intäkter och kostnader, samt en generell återhållsamhet i



kostnadsutvecklingen. Med tanke på enhetens småskalighet är återkommande effektiviseringskrav sårbara för verksamhetens fortsatta uppdrag. Till det måste hänsyn tas till fortsatt och förmodad ökning av nyanlända personer som kommer till kommunen. Dessa ska erbjudas 60 timmars samhällsorientering på sitt hemspråk, vilket är ett mycket svårt uppdrag för en liten kommun. Denna tjänst kommer att behöva finansieras och innebär en ökning av kostnaderna för integration framåt.

### **Budgetberedningens behandling**

Förvaltningen har för budgetberedningen redovisat vilka områden som berörs av verksamhetsförändringar.

### **Kommunstyrelsens förslag:**

Utöver generell uppräknings för prispförändringar och löneökningar föreslås att kommunstyrelsens ram för Kommunstyrelsens arbetsmarknadsenhet är oförändrad jämfört med budget 2015.

## OMSORGSNÄMNDEN

### Resultaträkning

Belopp i tkr	Bokslut 2014	Budget 2015	Förslag 2016
Verksamhetens intäkter	61 846	53 249	
Verksamhetens kostnader	-276 469	-259 863	
<b>Verksamhetsresultat</b>	<b>-214 623</b>	<b>-206 613</b>	<b>-208 028</b>
Kommunbidrag	210 484	206 613	208 028
<b>Årets resultat</b>	<b>-4 139</b>	<b>0</b>	<b>0</b>
<b>Eget kapital</b>	<b>0</b>	<b>0</b>	<b>0</b>

### Uppdrag

Omsorgsnämnden ansvarar för vård och omsorg om äldre och funktionshindrade, individ- och familjeomsorg samt arbetslivsenheten. Arbetslivsenheten inklusive budgeterade medel övergår efter beslut i KS 150408 till KS och vuxenutbildningen 150502. De viktigaste lagområdena är SOL, LSS och HSL. Omsorgsnämnden har sju ledamöter och sju ersättare.

- Omsorgsinsatserna ska präglas av kontinuitet och kompetens både vad avser innehåll och personal.
- Samtliga omsorgstagare ska utifrån sina egna livsvillkor bemötas med respekt.
- Den enskildes behov och integritet ska ligga till grund för insatserna.  
Den enskilde ska erbjudas god service och tillgänglighet

### Kommunfullmäktiges mål för god ekonomisk hushållning

- Den långtidsarbetslöse skall erbjudas aktiva insatser som ökar möjligheten till ett inträde på arbetsmarknaden.
- Individ- och familjeomsorgen skall arbeta förebyggande för att minska behovet av försörjningsstöd och institutionsplaceringar.
- Den enskilde ska i första hand ges möjlighet att bo kvar i den invanda hemmiljön.
- Människor i Sotenäs kommun med funktionshinder ska kunna leva ett tryggt, samhällsintegrerat och självständigt liv.

### Styrande verksamhetsmål

- Hemtjänst: Antalet personer som ger insatser till den enskilde i hemtjänsten ska minska i förhållande till KKIK:s mätning
- Särskilt boende: Ökad trygghet och trivsel i den egna lägenheten
- LSS, socialpsykiatri, ensamkommande barn och ungdomar: Ökad trygghet och trivsel i den egna livssituationen
- IFO: Minska antalet placeringar till förmån för insatser på hemmaplan

- HSL: Minskad ohälsa genom förebyggande arbete,
- Myndighetsavdelningen: Ökad delaktighet genom tydliggörande målsättningar i utredningen

### Utveckling de senaste åren

#### Allmän beskrivning

Omsorgsnämndens ansvarsområden omfattar vård och omsorg om kommunmedborgare i alla åldrar. Sedan 2011 har kommunstyrelsen övertagit ansvaret för personal- och arbetsmiljöfrågor. I Sotenäs finns en stor andel äldre invånare vilket påverkar inriktning och prioriteringar i omsorgsverksamheten. Arbetet med utveckling av äldreomsorgen har satt sin prägel på arbetet under 2011-15. Under 2013 påbörjades implementeringen av Kf:s äldreomsorgsplan för åren 2013 – 20. Nationella krav på större valfrihet, värdighet och välbefinnande för äldre ställer krav på verksamheternas kvalitet och innehåll. Allt fler äldre har behov av insatser i form av särskilt boende och hemtjänst. Inom LSS och

socialpsykiatri är en utveckling av verksamheten nödvändig då nya målgrupper har behov av insatser. Kompetensutveckling, förnyelse och nya verksamheter behövs för att möta kommunmedborgarnas behov. Kommunens avtal avseende mottagande av ensamkommande barn och ungdomar kräver en utveckling av boende och insatser för målgruppen. Inom Individ och familjeomsorgen är en satsning på hemmaplanslösningar aktuell.

## Ekonomi

Omsorgsverksamheten har under en följd av år redovisat underskott i driftbudgeten. De främsta orsakerna är volymökningar inom hemtjänstens område, ökad behov av platser i särskilt boende och extra insatser på särskilda boenden för personer med särskilda behov. Insatser på individnivå för funktionshindrade, individer och familjer har också ökat kostnaderna.

## Personal

Förvaltningen bedriver en personalintensiv verksamhet. De allra flesta (93 %) anställda är kvinnor. Genomsnittsåldern bland de anställda är förhållandevis hög (48 år) och personalomsättningen låg. Undersköterskor är kommunens vanligaste yrkesgrupp, andelen anställda med adekvat yrkesutbildning är hög. Kommunen erbjuder personalen trygga anställningsförhållanden. De flesta arbetar deltid, 80 %. Heltidsprojekt förekommer inom äldreomsorgen och kommer att utvärderas under 2015. Möjligheten till fortbildning av personalen har varit starkt begränsad när inte extern finansiering erbjudits, till exempel i form av statliga stimulansmedel. Verksamheten har stora svårigheter att rekrytera utbildad personal inom flera yrkesområden, exempelvis undersköterskor, sjuksköterskor, biståndsbedömare och socialsekreterare. Ett jämställdhetsarbete har påbörjats och kommer att implementeras i alla verksamheter utifrån antagen jämställdhetsplan.

## Verksamhet 2016-2018

### Allmänna förutsättningar

Omsorgsverksamheterna är starkt lagstyrda. Nationella politiska mål och krav från tillsynsmyndigheter har fått stor genomslagskraft. 2014 gick 72 % av förvaltningens nettobudget till äldreomsorgens område. En tung åldersprofil i befolkningen medför hög prioritet på detta område även under kommande år. Den nationella äldrepolitiken har starkt fokus på satsningar för de mest sjuka äldre. Riksdagen har också lagstiftat om valfrihet, värdighet och välbefinnande som ökar kvalitetskraven i verksamheten. Riksdagen har infört rätten att bo tillsammans i särskilda boendeformer. Inom hemtjänstens område väntas antalet biståndsbedömda timmar fortsätta att öka. Omsorgsförvaltningen har behov av fler särskilda boendeplatser och de särskilda boenden som finns i norra kommundelen har behov av anpassningar för att möta de nationella krav som ställs på särskilt boende. Företagen som utför hemtjänst och service insatser med stöd av LOV utgör 10 % av hemtjänstinsatserna.

Samverkande sjukvård genom avtal med VGR ger förstärkt närsjukvård till gagn för invånarna. Den ställer höga krav på kompetens och tillgänglighet dygnet runt i kommunens hemsjukvård. Den samverkande sjukvården är välfungerande i Sotenäs kommun. Inom LSS-området väntas en ökning av unga brukare som har behov av moderna lösningar på boendeformer och meningsfull daglig verksamhet. Förändringar krävs för att åstadkomma en anpassning till en yngre målgrupp inom LSS-boenden och kring innehållet i daglig verksamhet. Ett arbete pågår och kommer att kräva utbildningsåtgärder av personal för att kunna möta behovet av adekvat kompetens för den nya målgruppen. Inom individ och familjeomsorgen krävs en satsning på hemmaplanslösningar istället för institutionsplaceringar. Det kommer att öka kvaliteten för den enskilde och minska kostnaderna.

### **Investeringsbehov**

Sveriges kommuner står inför ett teknikskifte avseende digitala trygghetslarm och måste gå från analog till digital teknik när det gäller trygghetstelefoni. Upphandlingsarbetet pågår.

Investeringskostnad: funktionshyra, driftskostnad, implementering digitala trygghetslarm, natt tillsyn m.m. ca 2,5 – 3 mkr.

Upphandlingen är inte klar och kostnaden är svår att uppskatta avseende både drift och investering.

### **Budgetberedningens behandling**

Omsorgsnämnden har för budgetberedningen redovisat ett omfattande och genomarbetat material över vilka områden som berörs av verksamhetsförändringar 2016. Förslag till besparingar på 3,4 Mkr motsvarande 1,6 % effektivisering har redovisats för budgetberedningen.

### **Kommunstyrelsens förslag:**

Utöver generell uppräkningsförändringar och löneökningar föreslås att Omsorgsnämndens ram höjs med 1 Mkr jämfört med budget 2015.

## UTBILDNINGSNÄMNDEN

### Resultaträkning

Belopp i tkr	Bokslut 2014	Budget 2015	Förslag 2016
Verksamhetens intäkter	11 592	9 882	
Verksamhetens kostnader	-150 698	-149 130	
<b>Verksamhetsresultat</b>	<b>-139 106</b>	<b>-139 248</b>	<b>-138 846</b>
Kommunbidrag	141 335	139 248	138 846
<b>Årets resultat</b>	<b>2 229</b>	<b>0</b>	<b>0</b>
<b>Eget kapital</b>	<b>3 536</b>	<b>3 536</b>	<b>3 536</b>

### Uppdrag

Nämndens uppdrag och ansvarsområden är förskola, annan pedagogisk verksamhet, grundskola, fritidshem, musikskola samt kultur och fritidsverksamheten.

### Kommunfullmäktiges mål för god ekonomisk hushållning

#### Grundskola

- Utbildningen skall vara likvärdig i varje skolform och organiseras så att god ekonomisk hushållning tillgodoses.
- Andel elever som når målen skall årligen öka jämfört med tidigare år (mätt som ett medeltal för de senaste tre åren).

#### Kultur och fritid

- Arbeta för en ökad samverkan mellan olika aktörer för bättre nyttjande av tillgängliga resurser.

### Allmän beskrivning

Nämndens verksamheter håller över lag hög kvalitet.

Grundskolan ligger stadigt bland de 10 % bästa kommunerna i SKL:s öppna jämförelser.

De senaste åren har mycket av utvecklingsarbetet handlat om IKT. Vi har gått över till en annan plattform och i anslutning till det satsat på en dator per elev på Sotenässkolan, och en dator på tre elever på F-6. I förskolan har satsningen handlat om Ipad.

Sotenäs kommun har deltagit i utvecklingsprojekt, bland annat i matematiklyftet på grundskolan, naturvetenskap och teknik samt flerspråkighet inom förskolan. Inom kultur och fritid har vi genomfört organisation av ”mer öppet bibliotek” och ökat tillgängligheten med

280 %. En ny kultur- och fritidsplan är framtagen. Musikskolan har erbjudit dansundervisning i samverkan med danspoolen i Vänersborg samt haft undervisning i konst i Gerlesborg, tillsammans med Tanums kommun.

### Ekonomi

Utbildningsnämnden/förvaltningen har byggt upp ett eget kapital på ungefär 3,3 Mkr, 0,6 Mkr under 2013 och utifrån av kommunstyrelsen givna anvisningar 2,4 Mkr under 2014, vilket har gett upphov till ackumulerade behov och ambitionssänkningar.

Dessa ackumulerade behov tillsammans med nya åtaganden såsom mottagande av nyanlända samt påpekanden från skolinspektionen om

skolbibliotek, gör situationen mycket ansträngd för nämnd och förvaltning 2015 och framåt.

### **Personal**

En anpassning av personalstyrkan har genomförts både utifrån den demografiska förändringen och det nya ekonomiska läget. Detta sker årligen vid resursfördelning och tjänsteplanering inom förskola och skola.

## **Verksamhet 2016-2018**

### **Allmänna förutsättningar**

Utbildningsnämnden står inför fortsatta demografiska anpassningar, främst på högstadiet fortsätter elevantalet att minska, vilket bland annat påverkar möjligheterna till att skapa attraktiva tjänster. Nya utmaningar möter oss.

Närmast gäller det organisation runt mottagande, kartläggning och undervisning av nyanlända elever där ökade krav ställs på kommunen.

Skolinspektionen gav kritik på avsaknad av fungerande skolbibliotek på fyra, av fem skolenheter. Åtgärder gäller både personal och utbud av media, böcker och tjänster.

Barnomsorg på obekvämt arbetstid efterfrågas och kartläggning visar på ett behov av den servicen.

På sidan 4, finns beskrivet behovet av ramökning i prioriteringsordning för 2016 på 4,5 Mkr.

Att efter 2015 års ramminskning och de nya krav som ställs på kommunen klara ytterligare ramminskning med 2 %, kommer att få stora konsekvenser på verksamheten och uppdraget att följa kommunfullmäktiges programförklaring. Att nå en plats bland de 10 bästa skolkommunerna i Sverige kräver kraftsamling och kontinuitet.

Med hänsyn till att arbetsåret inom förskola och skola är brutet räkenskapsår, blir effekten av en besparing halverad 2016.

### **Budgetberedningens behandling**

Utbildningsnämnden har för budgetberedningen ett omfattande och genomarbetat material över vilka över vilka områden som berörs av verksamhetsförändringar 2016. Enlig förvaltningens bedömning uppgår det utökade resursbehovet 4,5 Mkr. De utökade behoven avser kommunal mottagningsenhet för nyanlända, skolbibliotekarie, IT -Strateg, Kultursamordnare samt uppräkningsbidragen. Förslag till besparingar på 2,8 Mkr motsvarande 2 % effektivisering har redovisats för budgetberedningen.

### **Kommunstyrelsens förslag:**

Utöver generell uppräkningsbidragen och löneökningar föreslås att Utbildningsnämndens ram minskas med 1 Mkr jämfört med 2015.

## BYGGNADSNÄMNDEN

### Resultaträkning

Belopp i tkr	Bokslut 2014	Budget 2015	Förslag 2016
Verksamhetens intäkter	5 017	5 310	
Verksamhetens kostnader	9 687	-10 432	
<b>Verksamhetsresultat</b>	<b>-4 668</b>	<b>-5 122</b>	<b>-5 676</b>
Kommunbidrag	4 461	5 122	5 676
<b>Årets resultat</b>	<b>-209</b>	<b>0</b>	
<b>Eget kapital</b>	<b>-733</b>	<b>-733</b>	<b>-733</b>

### Uppdrag

Byggnadsnämnden har ansvaret för fysisk samhällsplanering med myndighetsutövning och tillsynsverksamhet samt trafik/trafiksäkerhets och energi frågor:

Kommunen skall ha en god planeringsberedskap för en långsiktig utveckling. Den fysiska planeringen skall resultera i en god samhälls- och landskapsmiljö. Genom myndighetsutövning och rådgivning skall kommunen verka för god byggnadskultur, trafiksäkerhet och ett effektivt energitnyttjande.

Verksamheten skall bedrivas med hög servicenivå.

### Kommunfullmäktiges mål för god ekonomisk hushållning

Nämnden ska medverka till förslag till långsiktiga planer. Nämnden ska också fördela resurser samt sätta mål, följa upp och utvärdera verksamheten inom de ekonomiska ramarna och de av kommunfullmäktige fastställda målen.

### Utveckling de senaste åren

#### Allmän beskrivning

Digitalisering är nödvändig för att erhålla en effektiv ärendehantering. Detta kommer att innebära stora investeringar och ändrad arbetsmetodik. Vidare torde det även vara nödvändigt att hitta utökade samarbetsformer med våra grannkommuner. Ensam är inte längre stark snarare tvärt om.

Plan och bygglagen har genomgått revideringar som underlättat för den sökanden men inneburit viss rättsosäkerhet för den enskilde samt merarbete för byggnadsnämnderna. Speciellt för kommuner av Sotenäs karaktär.

#### Ekonomi

- Personalkostnaden står för ca 82 % av den totala kostnaden. Övriga gemensamma kostnader kan därför fördelas proportionellt.

Det kan då konstateras att kostnaderna i stort sett endast påverkas genom antalet anställd personal.

- Kostnadstäckningsgraden visar att av den totala intäkten uppgår den externfinansierade delen till 54% (kommunbidrag 46%). Denna är fördelad på:
  - Bygglovsavgifter 2,5 mkr
  - Planavgifter 0,7 mkr
  - Bidrag, försäljning 1,9 mkr

Intäkterna är näst intill opåverkbara, då de styrs av löpande inkomna bygglovsärenden och i förväg bestämda intäkter.

- Planavgifter är påverkbara, men förutsätter då att motsvarande handläggarresurser (personalkostnader) avsätts för nya detaljplaner, vilket innebär att dessa tar ut varandra. Omfattningen av detaljplanarbetet styrs som "beställningar" genom kommunstyrelsebeslut av planprogram. Arbete pågår för framtagande av interna riktlinjer för denna hantering.
- Bygglovsavgifterna ska vara anpassade utifrån kostnaden för beräknad handläggningstid. För närvarande avsätts dock endast 2,6 tjänster. Genomsnittligt är



antal ärenden per handläggare inom närliggande kommuner i genomsnitt är 97 st, medan de i Sotenäs uppgår till 136 st.

Ytterligare en faktor som medför resursbehov är den mycket höga andelen överklagande byggbeslut. Denna handläggning motsvarar totalt ca 1/5 tjänst.

Vid en anpassning till bygglovsavgifterna samt till genomsnittligt ärende/handläggare uppgår behovet av bygglovshandläggning till minst 3,3 tjänster, vilket är avsatt i budgetförslaget.

- Om verksamheten till fullo ska utföra ärendehantering samt alla övriga uppdrag och krav uppgår behovet sammantaget till 13,4 handläggartjänster (14,7 tjänster inkl. administrationen), medan nuvarande intäkter (externa avgifter/bidrag och kommunbidrag) kan finansiera 12,2 handläggare. Således en skillnad av 1,2 tjänst. Inför budgetåret 2015 erhöles ett kommunbidragstillskott av 700 tkr. Då kostnaden till största delen utgörs av personalkostnader uppgår motsvarande återstående behov (underskott) till ytterligare ca 700 tkr. I tabellen nedan redovisas en konsekvensbeskrivning med olika kostnadsnivåer. Härvid planeras att erforderliga resurser bör läggas på bygglovshantering, detaljplaner, m.m. som motsvarar den externa finansieringen. Det som inte finns möjlighet att utföra alternativt utförs i mindre omfattning föreslås i huvudsak utgöras av kommunbidragsfinansierat arbete, såsom tillgänglighet, bygglovstillsyn, strategisk planering, energirådgivning samt detaljplaneröversyn.

I direktiv för budget 2016 finns ett besparingskrav på 2 %. Detta innebär en minskning av byggnadsnämndens kommunbidrag med  $4,4 \text{ mkr tkr} \times 2\% = \text{ca } 100 \text{ tkr}$ . Nettoskillnaden om tillskottet inför 2015 (+700 tkr) medräknas innebär besparingen att 600 tkr återstår

Sammanfattningsvis kan konstateras att de externa intäkterna inte kan påverkas samt att erforderliga personalresurser för ärendehantering och övrigt externfinansierat arbete

bör prioriteras. Det medför att för att täcka beräknat behov krävs en motsvarande ökning av kommunbidraget. Byggnadsnämnden har en myndighetsroll som innebär ett lagstadgat krav att utföra merparten av behovet som anges i tabellen ovan. Tidigare år har intäkterna inte varit tillräckliga för att upprätthålla myndighetskravet utan budgeten har överskridits. Inför 2016 Byggnadsnämnden anser därför det nödvändigt att erforderliga medel för full behovstäckning (0,8 mkr) anslås till dess verksamhet.

## **Personal**

Tillskapandet av en tjänst som enhetschef för plan och byggenheten kommer att innebära en större tydlighet och bättre rollfördelning i organisationen. Pensionsavgångar och att medarbetarna sökt andra arbeten innebär otvivelaktigt störningar i ärendehanläggningen och effektiviteten. Samtidigt är detta något vi måste räkna med och planera för då dagens anställda inte kommer att samma "långa" anställningstid som vissa trotjänare inom kommunen.

## **Verksamhet 2016-2018**

### **Allmänna förutsättningar**

Sveriges kommuner och landsting (SKL) har tagit fram ett förslag till ändrad taxekonstruktion, för kommunernas handläggning enligt Plan- och bygglagen. Syftet är en tydligare anpassning till handläggningstiden. Det är en fördel om Sotenäs kommun anpassar sig efter övriga kommuner om flertalet antar taxeförslaget. Detta kan då bli aktuellt för 2017.

### **Budgetberedningens behandling**

Företrädare för byggnadsnämnden har för budgetberedningen redovisat vilka områden som berörs av verksamhetsförändringar 2016. Nämnden har redovisat de nödvändiga förstärkningar som krävs för att upprätthålla myndighetskravet. Nämnden har också påvisat att möjlighet till budgetförstärkning genom avgiftshöjning är starkt begränsad.

## Kommunstyrelsens förslag:

Utöver generell uppräknings för prisförändringar och löneökningar föreslås bygg-

nämndens ram förstärks med 0,6 Mkr jämfört med 2015.

## MILJÖNÄMNDEN I MELLERSTA BOHUSLÄN

### Resultaträkning

Belopp i tkr	Bokslut 2014	Budget 2015	Förslag 2016
Verksamhetens intäkter	8 596	- 9 478	
Verksamhetens kostnader	-10 091	10 855	
<b>Verksamhetsresultat</b>	<b>- 1 496</b>	<b>-1 377</b>	
Kommunbidrag	1 483	1 377	
<b>Årets resultat</b>	<b>-13</b>	<b>0</b>	
<b>Eget kapital</b>	<b>0</b>	<b>0</b>	<b>0</b>

### Uppdrag

#### Beskrivning av miljönämndens verksamhet

En gemensam nämnd och miljöenhet för miljö- och hälsoskyddsområdet i Munkedals, Lysekils samt Sotenäs kommuner bildades 2013-01-01. Sotenäs kommun är värdkommun och miljöenheten ligger organisatoriskt under miljö- och byggkontoret.

Miljönämndens verksamhet kan sammanfattas enligt nedan:

- Tillsyn
  - Avgiftsfinansierad planerad tillsyn (inom främst livsmedelskontroll, miljöskydd och hälsoskydd).
  - Avgiftsfinansierade löpande tillsynsärenden (tillståndsprovning, anmälningar, vissa klagomål, etc.).
  - Ej avgiftsfinansierad löpande tillsyn (klagomål, överklaganden, olyckor, smittskydd, etc.)

- Ej avgiftsfinansierad myndighetsrelaterat arbete (information, råd, remisser, miljöövervakning).
- Deltagande i interna och externa projekt, arbetsgrupper och nätverk.
- Miljöstrategiskt arbete (med bl.a. lokala miljömål).

Det är således en bred verksamhet, där myndighetsutövningen och myndighetsrelaterade arbeten utgör ca 60% av den totala arbetstiden. Av denna beräknas 53% utgöra debiterbar tid.

För att fullt ut kunna leva upp till den kommunala ambitionen om handläggning och god service krävs en flexibilitet, en god verksamhetsplanering samt en rätt anpassad organisation. Arbetet med att utveckla personal, arbetsmetodik, m.m. i den nya gemensamma organisationen fortgår.

Syftet med den gemensamma nämnden och miljöverksamheten är:

- Ökad tillgänglighet och service
- Förstärkning av det miljöstrategiska arbetet och möjlighet till mera operativt tillsynsarbete
- Minskad sårbarhet, ökad flexibilitet
- Utvecklad kompetens
- Effektivitets och samordningsvinster

Ett samgående med politisk nämnd och tre olika organisationer är dock en omfattande förändring, vars positiva effekter enligt erfarenheter från liknande organisations-förändringar tar 3-4 år att uppnå fullt

### **Miljönämndens uppdrag i övrigt**

- Leda arbetet med och ansvara för att samordna utformningen av mål, riktlinjer och ramar för styrningen av nämndens verksamhet och göra framställningar i målfrågor till kommunfullmäktige.
- Övervaka att de av kommunfullmäktige fastställda målen och planerna för verksamheten och ekonomin efterlevs och förvaltningen handhas på ett rationellt och ekonomiskt.
- Se till att uppföljning sker till kommunfullmäktige och de i nämnden ingående kommunerna om hur verksamheten utvecklas och hur den ekonomiska ställningen är under budgetåret.
- Ansvara för samordningsträffar med företrädare för de i nämnden ingående kommunerna och företrädare för olika berörda organ.
- Ha fortlöpande uppsikt över verksamheten.
- Tillvarata de i nämnden ingående kommunernas intressen i miljöfrågor.

### **Kommunfullmäktiges mål för god ekonomisk hushållning**

Nämnden ska medverka till förslag till långsiktiga planer. Nämnden ska också fördela resurser samt sätta mål, följa upp och utvärdera verksamheten inom de ekonomiska ramarna och de av kommunfullmäktige fastställda målen.

### **Utveckling de senaste åren**

#### **Allmän beskrivning**

Miljöenhetens verksamhetssystem Vision fungerar nu tillfredsställande, men avses fortlöpande att utvecklas. Särskilt koppling till kommunens hemsida och blanketter samt en ökad transparens för allmänheten planeras.

Effektivisering av tillsynsverksamheten pågår och ärendehantering mellan miljöenheten och respektive kommun och kommunstyrelse utvecklas.

Ett samgående med politisk nämnd och tre olika organisationer är en omfattande förändring, vars positiva effekter enligt erfarenheter från liknande

organisations-förändringar tar 3-4 år att uppnå fullt. Arbetet går nu i rätt riktning.

### **Ekonomi**

Verksamheten är finansierad både genom kommunbidrag från de tre samverkande kommunerna samt avgifter från tillsynen och externa bidrag/uppdragsmedel. Fördelningen mellan anslagsfinansiering och övriga intäkter bedöms bli ungefärligen lika, dvs. en täckningsgrad av ca 50 %.

Tillsynsintäkterna är beroende av hur mycket personal som avsätts för tillsyn, som i sin tur beror av verksamhetsplanering och tillgång på personal. Återrekrytering får ske i en takt som är möjlig, med avseende på kompetens och möjlighet att omhänderta de nya. Med en taxenivå med full kostnadstäckning (som gäller endast för Lysekil och Sotenäs kommuns taxor) påverkas den avgiftsfinansierade tillsynen inte av kommunbidragens storlek. En ökning av denna tillsyn och därmed en ökning av tillsynsavgifterna påverkar endast täckningsgraden positivt.

I direktiv för budget 2016 finns ett besparingskrav på 2 %. Då verksamhetens kostnad utgörs till ca 85 % av personalkostnaderna får besparingen ske genom minskad personal. Detta avses lösas med att nyrekryteringen minskas.

### **Personal**

Vid sammanslagningen fanns 16.5 tjänst idag finns 14.5. Personalomsättning, har under 2014 varit förhållandevis hög. Återrekrytering pågår, men det förväntas påverka kompetens och effektivitet negativt under både 2015 och 2016. Det är svårt att hitta kompetent och rätt utbildad personal.

En besparing innebär en mindre personalstorlek, som påverkar den delen av verksamheten som inte är avgiftsfinansierad. Av denna verksamhet utgör tillsynen ca 1/3. Denna är svår att påverka, då den till största delen är händelsestyrd (se ovan). Det som återstår av nämndens uppdrag är då extern service, deltagande i projekt m.m. samt det miljöstrategiska arbetet. Miljöenhetens interna arbete i form av kompetensutveckling etc. kan också påverkas. Dock bedöms en förväntad ökad effektivisering kunna kompensera del av besparingen.

## **Verksamhet 2016-2018**

### **Allmänna förutsättningar**

Prioriteringen för miljönämnden utgår generellt ifrån att uppfylla nämndens uppdrag från de tre kommunerna samt att utföra den tillsyn som finns enligt den årliga tillsynsplanen. De påverkbara faktorer som är helt dominerande för miljöenhetens ekonomi är personalkostnader och avgiftsintäkter. Dessa hänger intimt samman. De åtgärder som prioriteras att utföras under 2015-18 är den planerade årliga avgiftsfinansierade tillsynen. Enheten har ju även ett övrigt myndighetsansvar samt åtaganden och uppdrag enligt beslutat reglemente som tar resurser.

En viktig uppgift fortsatt framöver är att fortsätta utveckla och optimera verksamhetsplanering, tillsynsplan, handläggningstider, arbetssätt, gemensamma rutiner etc. för att uppnå uppställda mål och lagkrav. Likaså att utveckla samarbetsformer mellan den gemensamma miljönämnden och respektive kommuners verksamheter. Det strategiska miljömålsarbetet, där miljönämnden har ett samordnade ansvar bör utvecklas vidare i de tre kommunerna. Arbetet med strategiska arbete i kommunerna Lysekil, Munkedal och Sotenäs måste intensifieras. Detta gäller såväl miljömålsarbetet som inom energi-, klimat- och natur- och vattenområdena. Miljönämnden kan ha ett samordningsansvar för flera av dessa, men det måste då ske på uttalat uppdrag från samverkanskommunerna.

### **Nämndens styrande verksamhetsmål**

Verksamhetsplan för miljönämnden 2016-18.  
Miljömål för Lysekils, Munkedals och Sotenäs kommuner.

### **Budgetberedningens behandling**

Förvaltningen har för budgetberedningen redovisat vilka områden som berörs av verksamhetsförändringar.

## **Kommunstyrelsens förslag:**

Utöver generell uppräknig för prisförändringar och löneökningar föreslås att miljönämndens ram minskas med 27,5 tkr jämfört med budget 2015.

## FLERÅRSPLAN 2016-2018

### Övergripande förutsättningar

	Budget 2015	Förslag 2016	Plan 2017	Plan 2018
Invånarantal	8 900	8 900	8 900	8 900
Skattesats	21,99 %	21,99 %	21,99 %	21,99 %
Löneökningar	3,2 %	3,2 %	3,4 %	3,5 %
Prisutveckling	1,5 %	1,5 %	3,3 %	3,0 %

### Resultatplan

Belopp i Mkr	Budget 2015	Förslag 2016	Plan 2017	Plan 2018
<b>Verksamhetens nettokostnader</b>				
Personalkostnader (inkl. gymnasiet)	-400,7	-409,1	-423,0	-437,8
Övr. kostnader-intäkter, netto	-47,9	-48,6	-50,2	-51,7
Avskrivningar	-28,6	-28,0	-28,0	-28,5
<b>Summa nettokostnader</b>	<b>-477,2</b>	<b>-485,7</b>	<b>-501,2</b>	<b>-518,1</b>
Skatteintäkter	411,6	435,6	454,4	473,5
Inkomstutjämnning	42,7	38,3	35,3	32,6
Kostnadsutjämnning och fastighetsavgift	22,9	16,6	14,8	12,5
Finansnetto	4,1	1,8	1,8	1,8
<b>Resultat efter skatteintäkter och finansnetto för den skattefinansierade verksamheten</b>	<b>4,0</b>	<b>6,6</b>	<b>5,1</b>	<b>2,3</b>
Affärsdrivande verksamhet	0,0	0,0	0,0	0,0
<b>Årets resultat</b>	<b>-4,0</b>	<b>6,6</b>	<b>5,1</b>	<b>2,3</b>
Disposition ur resultatutjämningsreserv (RUR)	0,0	0,0	0,0	0,0
<b>Årets balanskravsresultat</b>	<b>4,0</b>	<b>6,6</b>	<b>5,1</b>	<b>2,3</b>

### Kassaflödes- / investeringsplan

Belopp i Mkr	Budget 2014	Förslag 2016	Plan 2017	Plan 2018
Årets resultat	4,0	6,6	5,1	2,3
Avsättningar mm	-6,0	-6,0	-6,0	-6,0
Avskrivningar	41,1	40,2	40,2	40,7
Nettoinvesteringar	-75,0	-40,2	-40,4	-40,6
Fastighetsförsäljning	8,0	8,0	8,0	8,0
Upplåning/återbetald utlåning	30,0	0,0	0,0	0,0
<b>Förändring likvida medel</b>	<b>2,1</b>	<b>8,6</b>	<b>6,9</b>	<b>4,4</b>

### Känslighetsanalys

Belopp i Mkr	Plan 2017	Plan 2018
<b>Hur påverkas resultatet om:</b>		
- invånarantalet minskar 50 personer per år	-2,4	-2,6
- lönerna ökar ytterligare 0,1% per år	-0,4	-0,8
- verksamheten ökar volymmässigt 1,0% per år	-4,5	-9,3

## EKONOMISKA STYRPRINCIPER

### Budget – allmänna förutsättningar

Nämnden tilldelas ett kommunbidrag (budgetram) av kommunfullmäktige för verksamheten. Investeringsanslag fastställs av kommunfullmäktige för varje enskilt projekt.

Nämndens uppgift under året är att inom kommunbidragets ram bedriva verksamhet enligt beslutade mål, strategier och verksamhetsplan. Kommunbidraget inkluderar även kapitalkostnader.

Ansvarig nämnd äger rätt att fritt omdisponera resurser inom tilldelad budgetram. Anslagsbindningsnivån blir därmed respektive nämnd. Hänsyn ska tas till de mål och uppdrag som angivits av kommunfullmäktige för området.

Tilldelat anslag utgör den yttersta restriktionen för verksamheten. Om resurserna inte räcker till den planerade/pågående verksamheten måste nämnden vidta åtgärder så att verksamheten ryms inom tilldelad ram.

Nämnden är skyldig att se till att inga beslut fattas som kräver ekonomiska resurser utan att finansieringen är klarlagd. Tilläggsanslag under löpande budgetår ges i princip endast då en nämnd eller styrelse får nya verksamhetsuppgifter. Beslutsunderlag för utökad eller förändrad verksamhet ska innehålla kostnadsredovisning både för inne-varande år och på längre sikt, t ex helårseffekt av driftkostnader.

### Budgetprocess

#### Februari

Nämnderna behandlar mål och verksamhetsförändringar inför nästkommande år samt tar fram förslag till investeringar för kommande treårsperiod.

#### Mars - april

Dialog kommunstyrelsens arbetsutskott och nämndernas/utskottens presidier om förutsättningar och verksamhetsförändringar inför nästkommande år. Dessa överläggningar samt preliminära resursberäkningar utgör underlag för kommunstyrelsens förslag till ramar.

#### Maj

Central samverkan om ramar. Kommunstyrelsen lägger förslag till budgetramar på

nämnds nivå, flerårsplan, investeringsbudget och mål.

#### Juni

Kommunfullmäktige fastställer budgetramar på nämnds nivå, flerårsplan, investeringsbudget och mål.

#### Juni – oktober

Förvaltningarna bereder förslag till internbudgetar. Dialog sker mellan nämnd och förvaltning samt dialog med lokala samverkansgrupper om riskbedömningar.

#### Oktober

Nämnder och utskott behandlar internbudget och styrande verksamhetsmål.

Kommunstyrelsen behandlar förslag till utdebitering (skattesats).

#### November

Nämnder och utskott presenterar styrande verksamhetsmål och internbudget för kommunstyrelsen.

Kommunfullmäktige fastställer utdebitering (skattesats).

### Budgetuppföljning och målavstämning

Ekonomiavdelningen ansvarar för upprättande av budgetuppföljning och årsprognos per 31/3, 30/6, och 30/9. Rapporteringen omfattar dels respektive nämnds verksamhet dels hela kommunens verksamhet.

Efter behandling i respektive nämnd överlämnas nämndernas uppföljningsrapporter till kommunstyrelsen.

Varje nämnd ska i samband med behandling av budgetuppföljning ta aktiva beslut utifrån resultat och prognos. Det räcker alltså inte att lägga uppföljningen till handlingarna.

Nämnden är ansvarig för att budgeterad eller i övrigt beslutad verksamhet kommer till utförande i enlighet med fastställd budget. Detta gäller såväl kostnads-, verksamhets-, prestations-, och kvalitetsmässigt. Åtgärder ska vidtas så snart en budgetavvikelse kan förutses.

Förvaltningschef ska samordna och rapportera uppföljningen till nämnden och lämna förslag till åtgärder vid förväntad budgetavvikelse.

Redovisade negativa budgetavvikelser ska i första hand täckas genom omdisposition inom nämndens budgetram (kommunbidrag).



Investeringsprojektens utgifts- och inkomstutveckling ska fortlöpande stämmas av mot investeringskalkyl och eventuella avvikelser rapporteras till kommunstyrelsen. Om överskridande inte kan undvikas kan kommunfullmäktige besluta om eventuella tilläggsanslag.

### **Delårsrapport per 30/6**

Kommunstyrelsen presenterar delårsrapport för perioden januari-juni. Rapporten innehåller delårsbokslut och årsprognos för kommunen och respektive nämnd. Rapporten innehåller dessutom en prognos avseende måluppfyllelse av kommunfullmäktiges mål. Samtidigt redovisas en sammanställning över investeringsverksamheten första halvåret. Delårsrapporten överlämnas till revisorerna för skriftlig bedömning samt till kommunfullmäktige för kännedom.

### **Årsredovisning, bokslutsberedning**

Kommunens bokslut sammanställs i en årsredovisning som överlämnas till kommunfullmäktige. Årsredovisningen innehåller även en samlad redovisning av all den verksamhet som Sotenäs kommun bedriver, oavsett om verksamheten bedrivs i förvaltnings- aktiebolags- eller stiftelseform (s.k. sammanställd redovisning). De kommunala förvaltningarna, bolagen och stiftelserna ska följa den tidplan för bokslutet som kommunens ekonomiavdelning upprättar. Genomgång av nämndernas bokslut sker vid bokslutsberedningen där kommunledning och respektive nämnds ledning diskuterar det ekonomiska resultatet och verksamheten.

### **Löpande ekonomisk rapportering**

Ekonomisk rapport presenteras för kommunstyrelsens arbetsutskott en gång per månad under perioden februari – juni samt augusti – december. Rapporteringen omfattar uppföljning av ekonomiskt utfall till och med närmast föregående månad samt jämförelse med budget för kommunstyrelsens och facknämndernas verksamheter. Rapporteringen omfattar även senaste prognoser avseende skatte- och bidragsintäkter samt andra händelser som kan påverka kommunens finansiella ställning och utveckling.

### **Resultat**

Nämndernas resultat i bokslutet avslutas mot eget kapital (balanserat resultat). Principen är att 100 procent av resultatet avslutas mot nämndens eget kapital, under förutsättning att verksamhe-

ten skett i överensstämmelse med angivna mål och riktlinjer. Överskott som förs över ska vara hänförligt till den ordinarie och planerade verksamheten, och inte föranledd av t ex mindre volym, lägre kvalitet eller från intäkter som inte hör till den planerade och ordinarie verksamheten. Kommunfullmäktige beslutar om eventuella tolkningar och undantag.

Överskott som förs över till nästa år får disponeras av respektive nämnd för den befintliga verksamheten. Det får däremot inte användas till utökning eller förändring som binder upp kommunen för nya åtaganden som kan komma att kräva ökade resurser i framtiden. Exempel på tillåten användning är strukturåtgärder, speciella projekt och tillfälliga satsningar, personalutbildning, tillfällig förstärkning, material och inventarier m.m.

Den ordinarie verksamheten ska inrymmas inom det kommunbidrag som kommunfullmäktige anvisar för budgetåret. Undantag från detta ska redovisas och godkännas i samband med budgetarbetet.

Underskott ska amorteras inom fem år. En nämnd som redovisar negativt resultat (underskott) under tre år i följd kan på initiativ av kommunstyrelsen och efter dialog med berörd nämnd bli föremål för en särskild genomgång/analys och beslut om särskilda åtgärder.

I anslutning till bokslutsberedningen ska nämnden lämna en skriftlig analys och kommentar till resultatets uppkomst. Om årsresultatet är ett underskott och detta medför att det balanserade egna kapitalet blir negativt ska nämnden vid bokslutsöverläggningarna, eller vid annat tillfälle inom två månader, lämna kommunstyrelsen ett åtgärdsprogram där nämnden redovisar hur underskottet ska täckas.

Om en nämnd planerar ta i anspråk medel av väsentlig storlek ur det balanserade egna kapitalet (balanserat resultat) ska nämnden redovisa detta under den dialog med kommunstyrelsens arbetsutskott som föregår kommunstyrelsens förslag till budgetramar.

Kommunfullmäktige fastställer nämndens resultaträkning och egna kapital (balanserat resultat) i samband med att årsredovisningen behandlas.