

STENBOGENS BADPLATS

Gestaltungsprogram
2022-06-01
rev 2022-06-30

SYSTRA AB

Möndalsvägen 24
412 63 Göteborg

Dokumenttitel: Gestaltningsprogram Stenbogens badplats

Beställare: Sotenäs kommun, Daniel Jarnrot

Författare: Malin Mirsch, Simone de Bergh

Dokumentdatum: 2022-06-01 rev 2022-06-30

Projektnummer: SE01T22A95

Version: 1.1

Konsultgrupp

Malin Mirsch, Systra, arkitekt

Simone de Bergh, Systra, landskapsarkitekt

Anders Hasselblad, Systra, kalkyl

1 PROJEKTBESKRIVNING

1.1 Bakgrund

Stenbogens badplats i Kungshamn har länge varit en populär badplats och mötesplats. Under åren har den genomgått flera förändringar, främst vid utbyggnaden av berggrummet. Gamla rester från befästningar har fyllts igen och asfalt och betong har lagts ut i området för att skapa plana ytor och gångar. Hoppturnet stod tidigare på en annan plats. På vissa ställen har det blivit svårare att komma ner i vattnet.



Barnbadplatsen och organsikt byggda gångar



ABBAs fabrik

1.2 Syfte

Uppdraget omfattas av utformningsförslag av Stenbogensbadplats. Syftet är att förbättra, återskapa och försköna Stenbogensbadplats med hjälp av ursprunget före 1968 samt förbättra tillgängligheten i området.



Gamla badkulturen

1.3 Avgränsning

Projektet begränsas till markerat område på nästkommande sida. Promenadstigen mot bostadsområdet ingår inte.



Promenadstigen mot badplatsen

2 FÖRUTSÄTTNINGAR

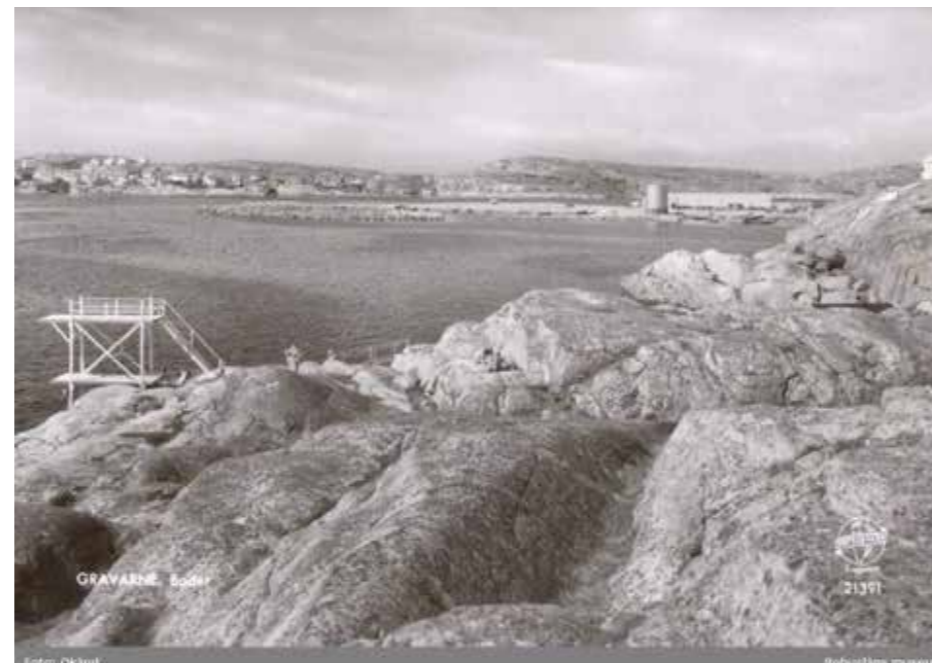
Stenbogens badplats har ett fantastiskt läge med utsikt mot horisonten, Smögen, Hållö och all den båttrafik som rör sig under sommaren. Badplatsen ligger längst upp på Tjuvsund, en liten promenad krävs för att ta sig till badplatsen. Antingen förbi ABBA:s lokaler eller över berget från bostadsområdet



Karta över projektområdet

2.1 Platsen på 1960-talet

På 1950- och 60-talet som de här bilderna är från fanns det en större sandstrand. Det fanns även omklädningshytter och hopptornet stod på en annan plats med en högre hopphöjd. Bänkar och räcken var färre än idag och klipporna var mer synliga över hela området.



2.2 Befintlig utrustning

De bänkar, gångar, spänger och räcken som finns där idag är alla platsbyggda och anpassade till klipporna. Bänkar saknar armstöd och några är också väldigt smala. Träet har blivit grått och smälter väl in på platsen. Några räcken är smäckra stålräcken med rundade hörn medans andra är grövre träräcken.

Hopptornet har inga större estetiska kvaliteer och har lägre hopphöjder än det ursprungliga tornet.



Hopptornet



Gångväg vid barnstranden



Trappa ner till Getholmen



Sittbänk med rundad ände



rostigt räcke mot havet



Platsbyggd bänk

2.3 Detaljplan

Badplatsen är inte inom detaljplanlagt område men den nordvästra delen ingår i planen "Dövik".

2.4 Testamente

Greta Mattson har överlåtit fastigheten Gravarne 1:306 till Sotenäs kommun med förbehållet att badplatsen till viss del återställs till hur den såg ut innan utbygganden av bergrummet skedde.

Det är inte möjligt att återställa den sandstrand som fanns nära fabriken då området har blivit utfyllt med sprängsten.

Hopptornet, omklädningshytter och andra delar kan däremot plockas upp i den nya designen.

2.5 Strandskydd

Strandskyddet är en förbudslag, enligt 13§, 7 kapitlet Miljöbalken, med syfte att skydda samtliga vattendrag och trygga förutsättningarna för allemansrättslig tillgång till strandområden och att bevara goda livsvillkor för djur- och växtlivet på land och i vatten. Inom ett strandskyddsområde är det inte tillåtet att exempelvis uppföra nya byggnader, utföra grävningssarbeten eller andra förberedelsearbeten för byggnader eller utföra åtgärder som väsentligt förändrar livsvillkoren för djur- eller växtarter.

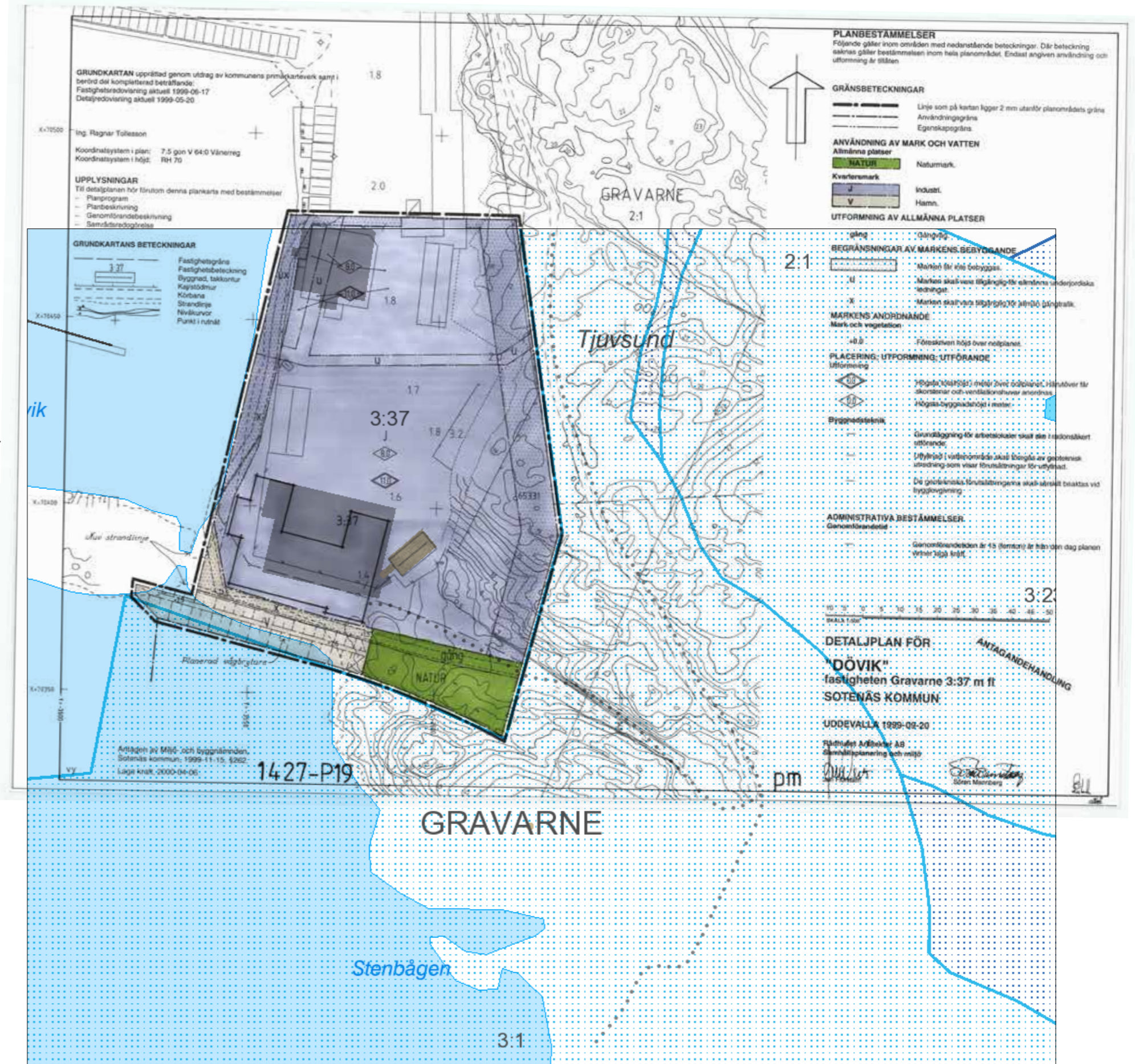
För att få utföra en åtgärd inom ett strandskyddsområde krävs dispens. I det här projektet gäller det toalettbyggnad, hopptorn och förmodligen även trappor och räcken nära vattnet.

För att en dispens ska beviljas krävs att åtgärden uppfyller något eller några av de särskilda skäl som anges i 18c§, 7 kap. Miljöbalken. Särskilda skäl som kan hävdas för detta projekt bedöms vara skäl nr. 3 och 5.

Nr 3: behövs för en anläggning som för sin funktion måste ligga vid vattnet och behovet inte kan tillgodoses utanför området,

Nr 5: behöver tas i anspråk för att tillgodose ett angeläget allmänt intresse som inte kan tillgodoses utanför området...

En ansökan om strandskyddsdispens för arbete inom strandskyddsområdet behöver lämnas in och beviljas av ansvarig tillsynsmyndighet (Miljönämnden i mellersta Bohuslän).



Område för strandskydd samt detaljplan för Dövik

3 PLATSER

I det här kapitlet gör vi en vandring genom platsen och beskriver de förändringar och tillägg som vi föreslår.

Genom att namnge områdets olika delar kan deras karaktär och identitet förstärkas. Det blir också lättare att hitta platserna och varandra.

- Bef. asfalt/betong
- Asfalt/betong rivas
- Brygga/spång
- Bänk
- Papperskorg
- Cykelparkering
- Trappa
- Stege mot vattnet
- Räcke/handledare
- Toa eller omklädning
- Hänvisning
- Stig
- Stöttmur
- Dike med trumma
- Justering vågbrytar



3.1 Entréplatsen

Om man kommer från parkeringen eller bara går den mest tillgängliga vägen förbi bergrummet kommer man till en plats som vi kallar Entréplatsen.

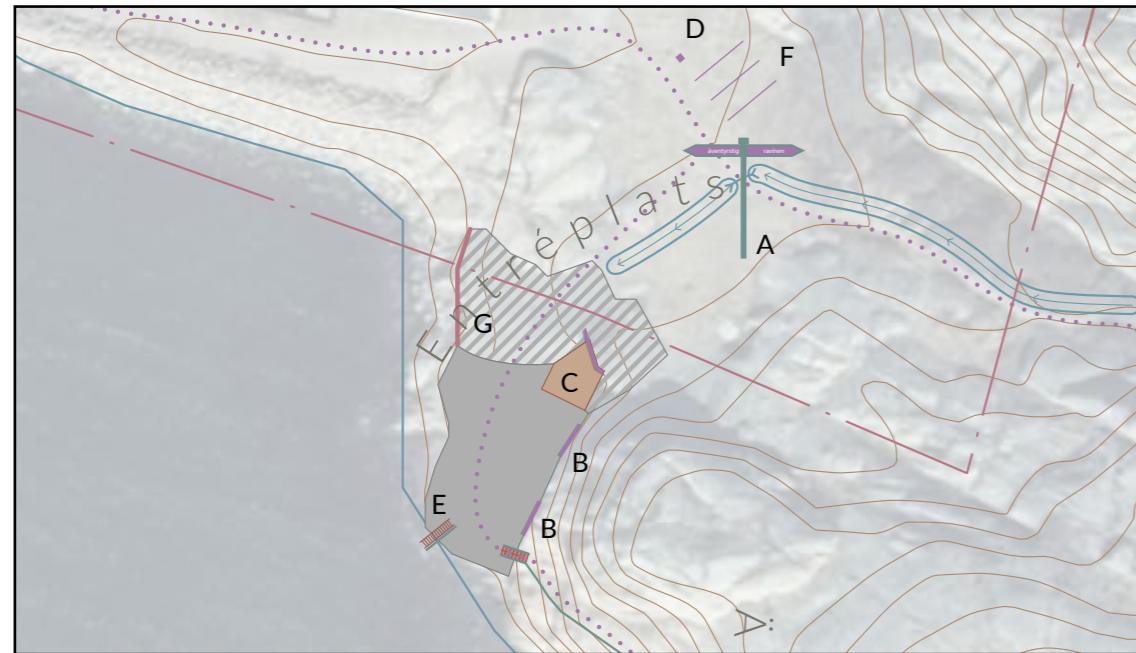
Här kan man ta sig ett snabbt vinter- eller morgondopp men också samlas ett större sällskap för att titta på havet och umgås.

Den asfalt och betong som är lagd här är ganska fult lagd och vårt förslag är att den rivs bort. Det går enkelt att komma åt att arbeta med större maskiner här. För att kunna anlägga en gräsyta istället för asfalt behöver en mur byggas för att hålla tillbaka massor.

På platsen finns rester av en befästning som kan utgöra ryggsöd. Framför föreslås en träyta över befintligt betongfundament.

Platsen kompletteras med bänkar, skyltar, papperskorg och cykelställ.

Om toaletten måste byggas utanför strandskyddet kan den placeras i det här området.



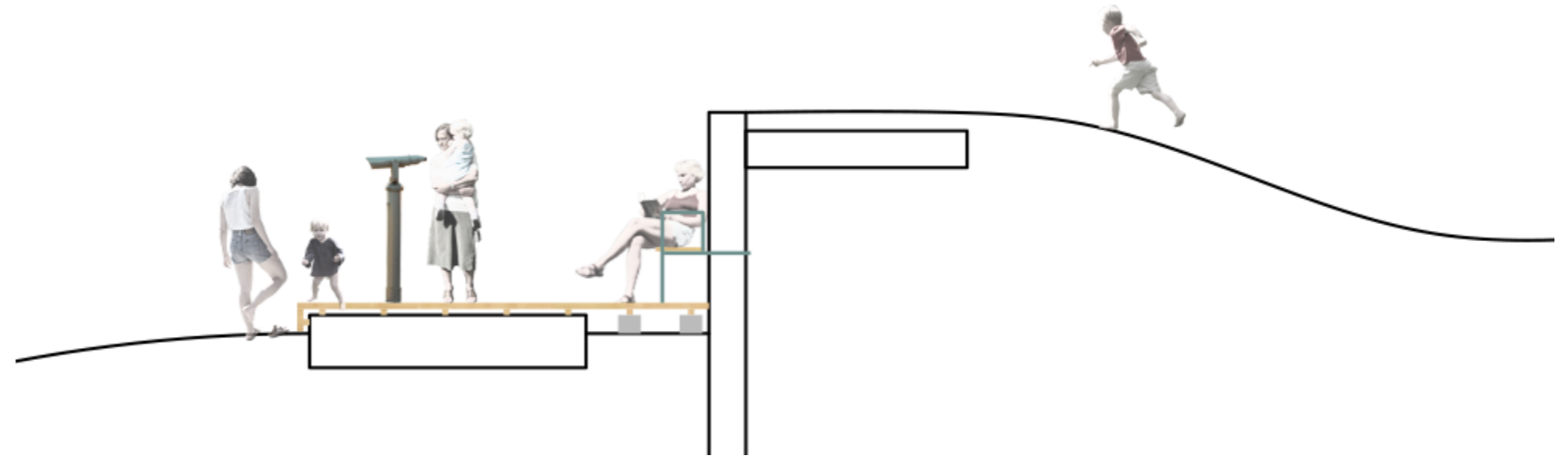
Plan 1:375 (A3)

Förslag på åtgärder

- A: Skylt
- B: Bänk
- C: Träyta framför försvarslämning med eventuellt en kikare
- D: Papperskorg
- E: Ny trappa till vattnet
- F: Cykelparkering
- G: Nytt gräs och mur



Exempel på offentlig kikare



Skiss på träyta med bänk och kikare framför försvarslämning



Befintlig situation

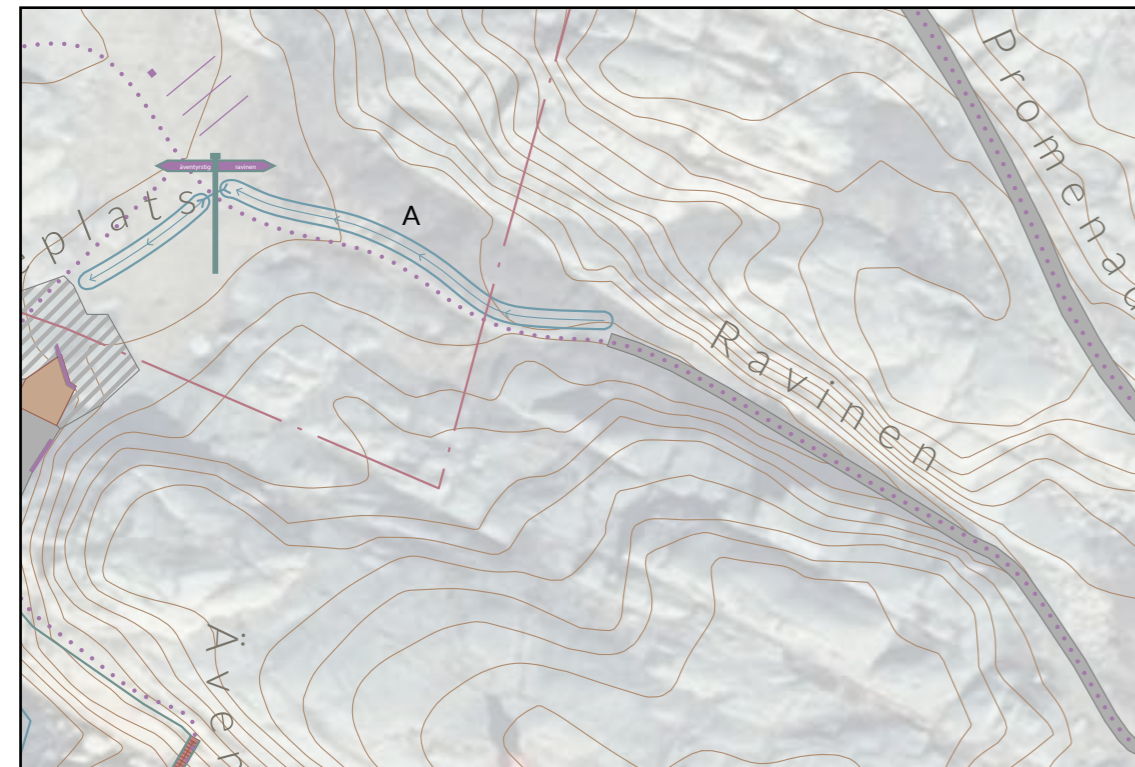


3.2 Promenadstigen och ravinen

Från Entréplasten tar man sig vidare på en betonggångstig genom Ravinen. Här finns varierad växtlighet och många blommande arter.

I början av ravinen där man går på en grusstig är vårt förslag att gräva ett dike för att ta hand om ytvattnet och förebygga erosion av stigen. Diket korsar stigen genom en trumma och vattnet rinner av via klipporna till havet.

Om man i stället går till badplatsen från bostadsområdet går man på en Promenadstig över berget med fin utsikt.



Exemplar av västkustens flora

Plan 1:150 (A3)

Förslag på åtgärder

A: Dike



Befintlig situation Promenadstigen



Befintlig situation Ravinen

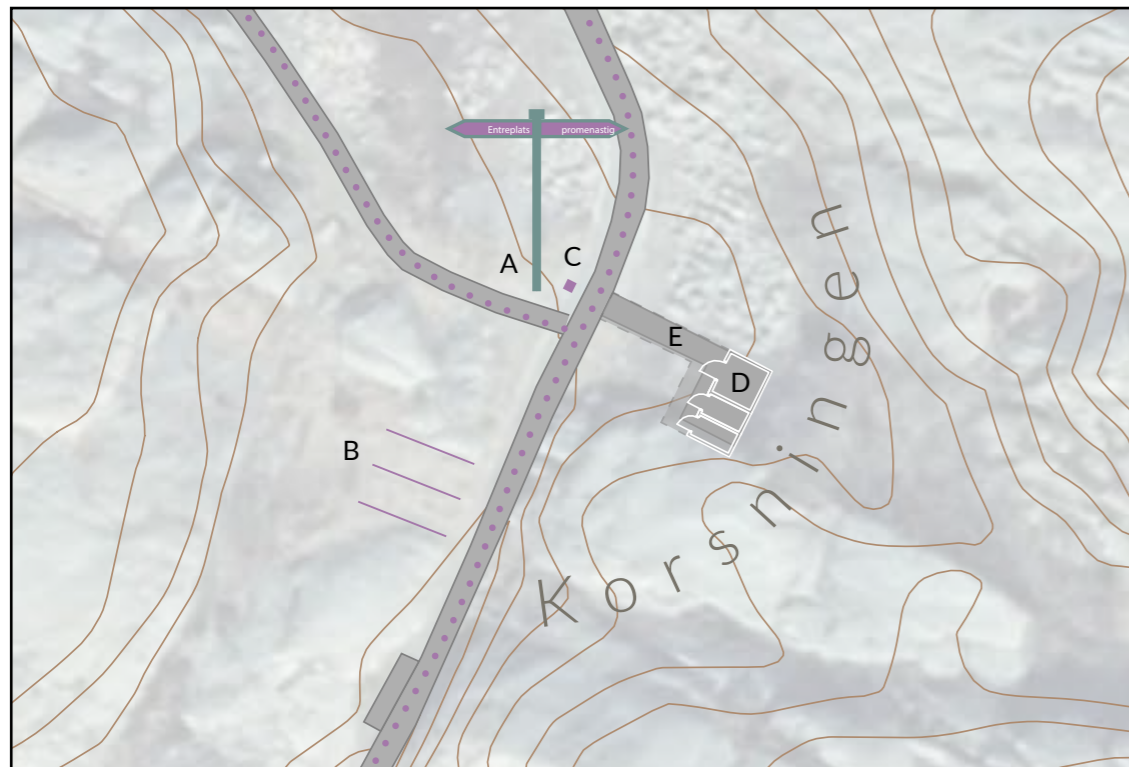
3.3 Korsningen

Ravinen och Promenadstigen möts i vad vi kallar Korsningen. Platsen är något undangömd från badplatsen men ligger ändå tillräckligt nära för att vara perfekt för olika faciliteter.

Förslagsvis placerad toaletterna här där det tidigare stod en toalett. Här är den tillgängligt för besökare som kommer från Entréplasten och Promenadstigen. Den ligger också tillräckligt långt bort från själva badplatsen för att inte förstöra miljön direkt vid vattnet men är fortfarande enkelt att nå vid 'nödsituation'.

Rampen behöver göras bredare.

Här placeras också skyltar, cykelställ och papperskorg.



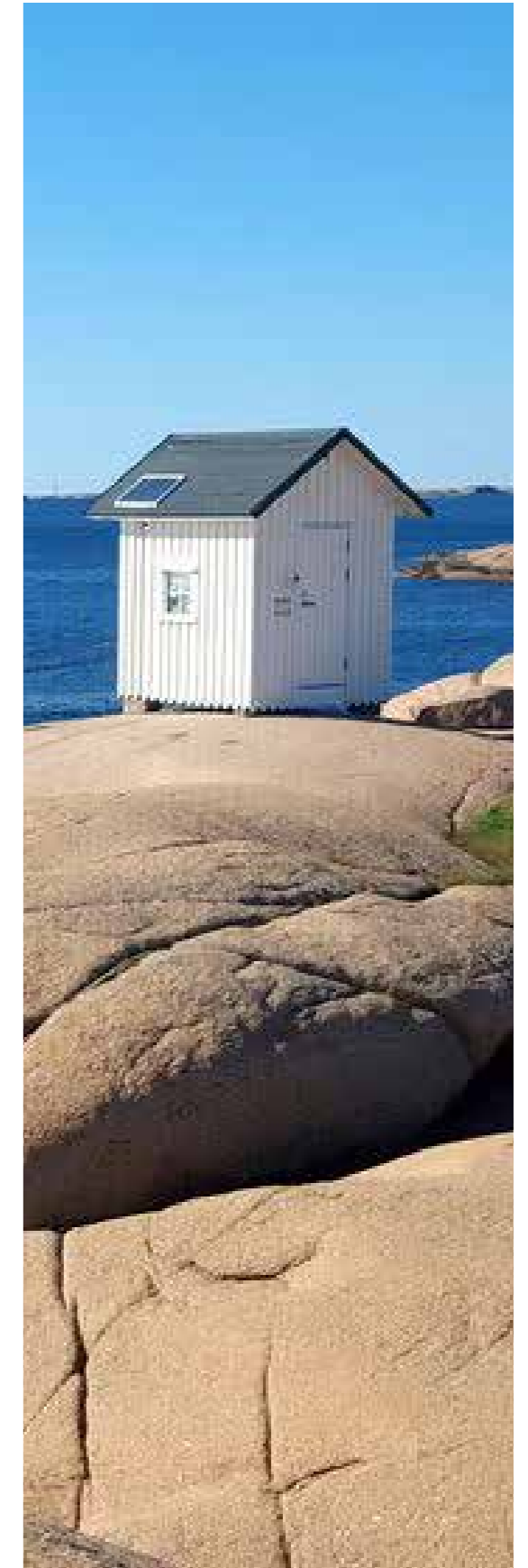
Plan 1:100 (A3)

Förslag på åtgärder

- A: Skyltar
- B: Cykelställ
- C: Papperskorg
- D: Toaletter
- E: Ny ramp till toalett



Befintlig situation



Typisk bohuslänsk byggnad

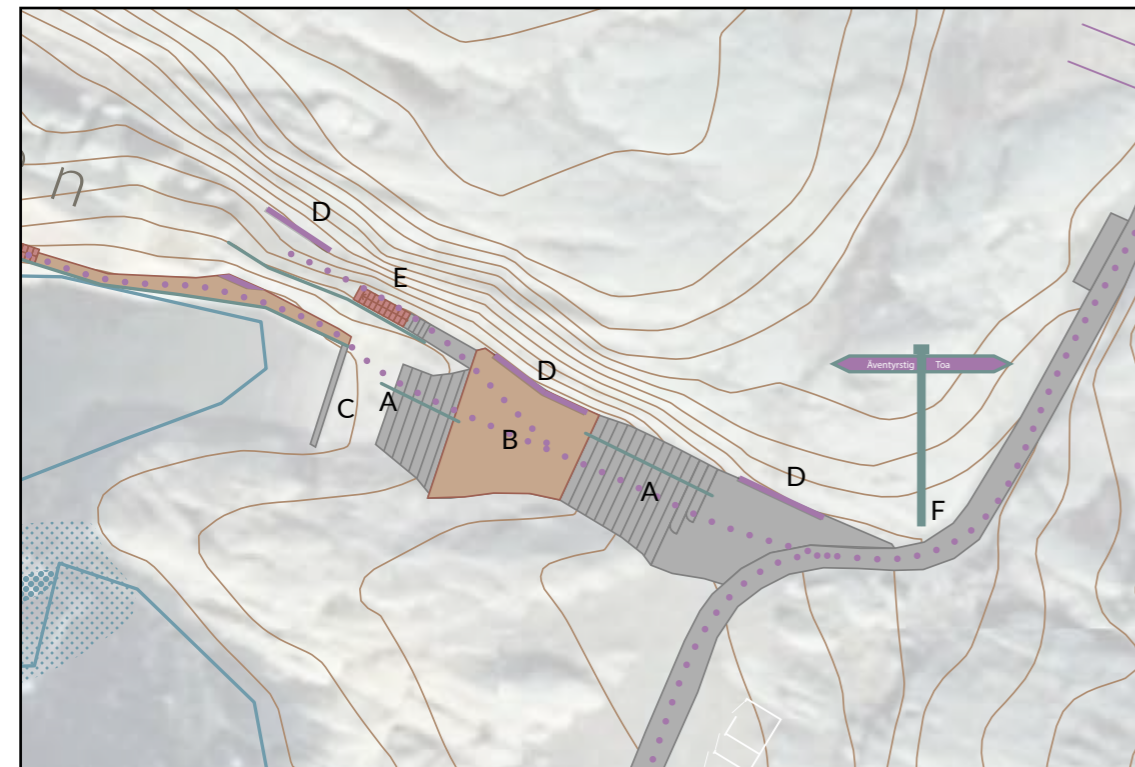
3.4 Stenbågen

Bakom Stenbågen finns en skyddad vik för barn och andra som vill bada mer bekvämt och i grundare vatten. Här behöver man fylla på med mera sand, rensa botten och göra 'Stenbågen' större genom att flytta vågbrytaren.

En stor trappa leder ner till vattnet som kompletteras med räcken. Det stora vilplanet är idag mycket sprucket och ojämnt. Vi föreslår ett sort trädäck ovanpå som blir skönt att sitta och ligga på. Nya bänkar sätts mot bergväggen.



Exempel på bänk med konsol



Plan 1:100 (A3)

Förslag på åtgärder

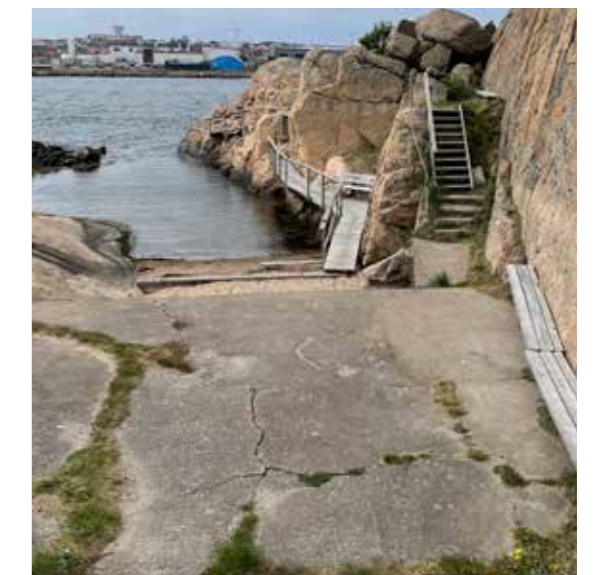
- A: Räcken i trappa
- B: Trä på stora vilplanet
- C: Mer muddrad/återanvänd sand, ingår ej i kalkyl
- D: Nya bänkar
- E: Ny trappa
- F: Skylt



Exempel på aktiviteter på ett trädäck i kustmiljö



Befintlig situation och foto från Stenbogens Rock



Befintlig situation med sprucket vilplan

3.5 Hoppklippan

Därefter kommer man ut till Hoppklippan. Här finns rester av en befästning och en ny träyta byggs på det gamla betongfundamentet lika Entréplatsen. Här finns möjlighet att placera enklare omklädningskårm.

En spång med räcke leder ut till det nya hoppornet som har fått nytt utseende och nya höjder.

Trappor och räcken leder ner till vattnet. Här finns också bänkar, skylt och livboj.



Plan 1:100 (A3)

Förslag på åtgärder

A: Nytt hopporn

B: Träyta framför försvarslämning

C: Spång på berget

D: Trappor till vattnet

E: Trappa

F: Livboj, ej med i kalkyl

G: Skylt

H: Bänk

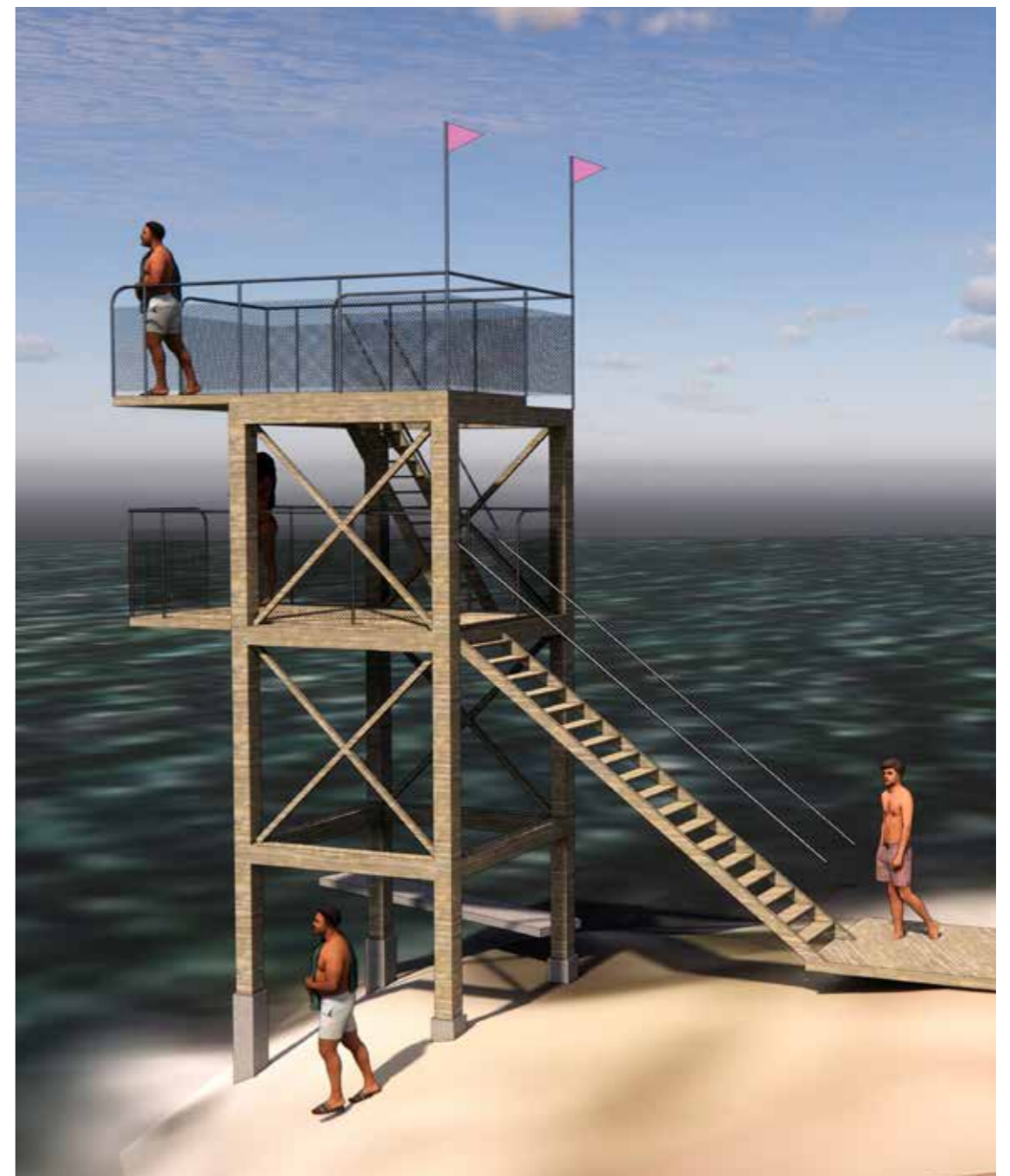
I: Möjligt plats omklädningskårm



Hoppornet som det var på 1960-talet



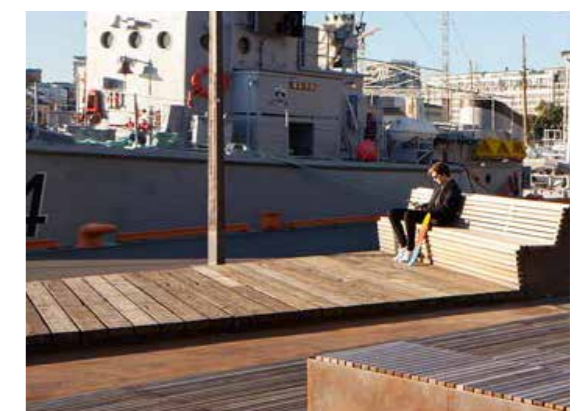
Hoppornet som den är idag



Hoppornet nytt förslag



Befintlig situation vid försvarslämning

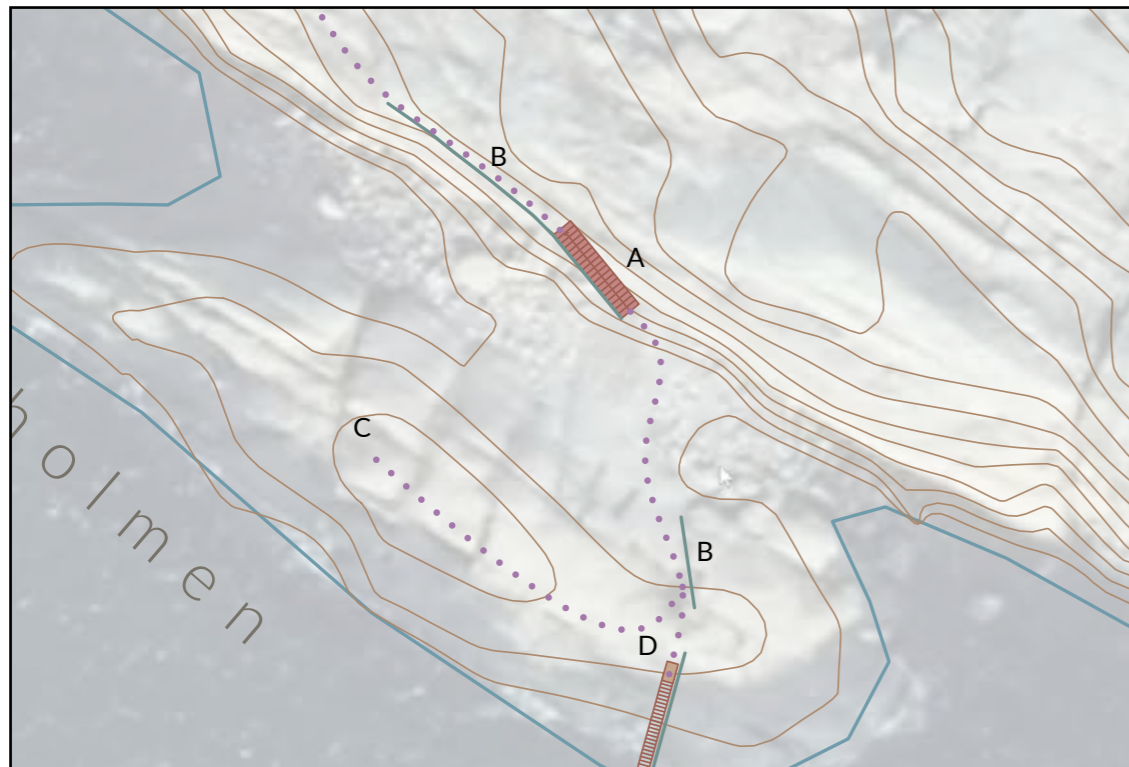


Exempel av trädäck med bänk

3.6 Getholmen

En bit längre bort ligger Getholmen. Gångvägen dit får nya räcken och en ny trappa som går längs med berget föreslås. Det gör att den blir mer stabil och visar också riktning mot den del av Getholmen som det är lättare att klättra upp på.

En ny badstege till vattnet föreslås.



Plan 1:100 (A3)

Förslag på åtgärder

- A: Ny trappa längs berget
- B: Räcken
- C: Livboj, ingår ej i kalkyl
- D: Trappa med plåtå till vattnet



Referens badmiljö på klippor



Referens trappa längs med klippa men förslagsvis görs den i trä här



Befintlig situation



Befintlig situation

3.7 Äventyrsstigen

På vägen tillbaka kan man välja att gå Äventyrsstigen. Den är inte tillgänglighetsanpassad på samma sätt som de andra platserna.

Trappor och räcken byts ändå ut för att vara tillräckligt stabila och trygga och hala spångar byts ut mot trappade spångar. Bänkar sätts fast i berget.

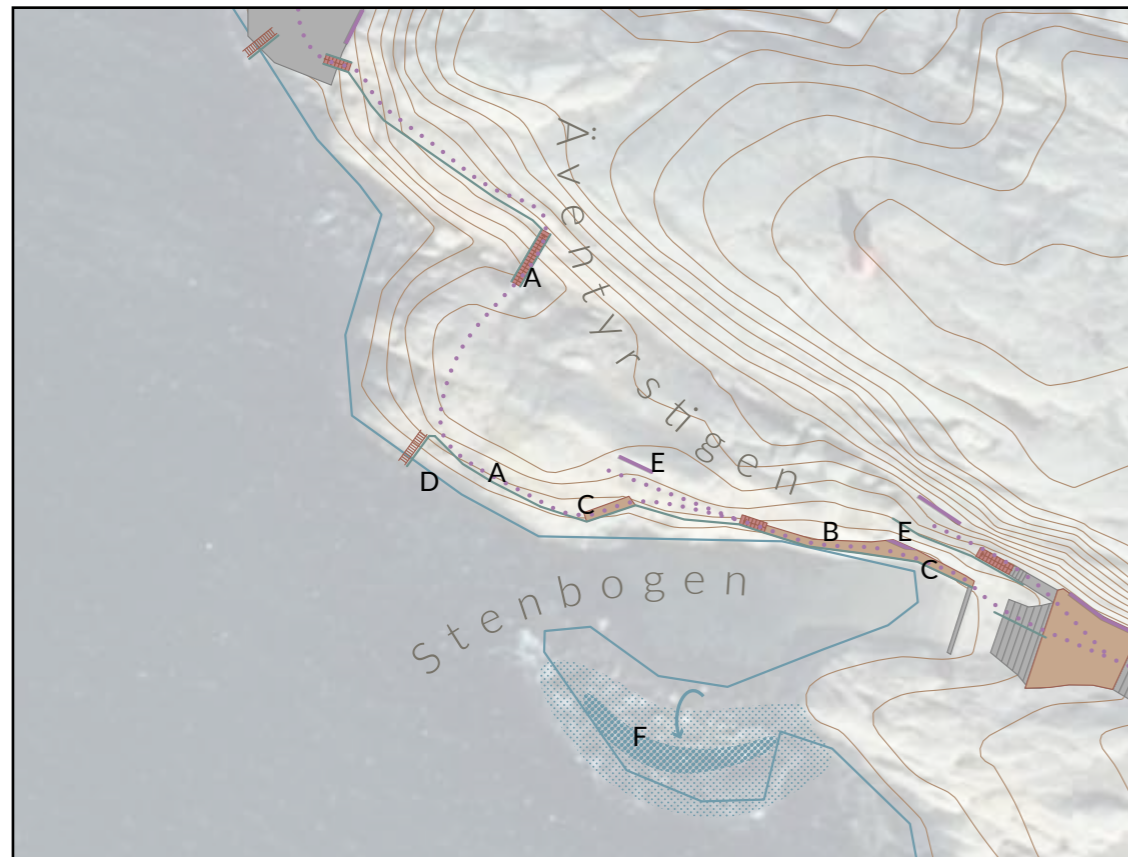
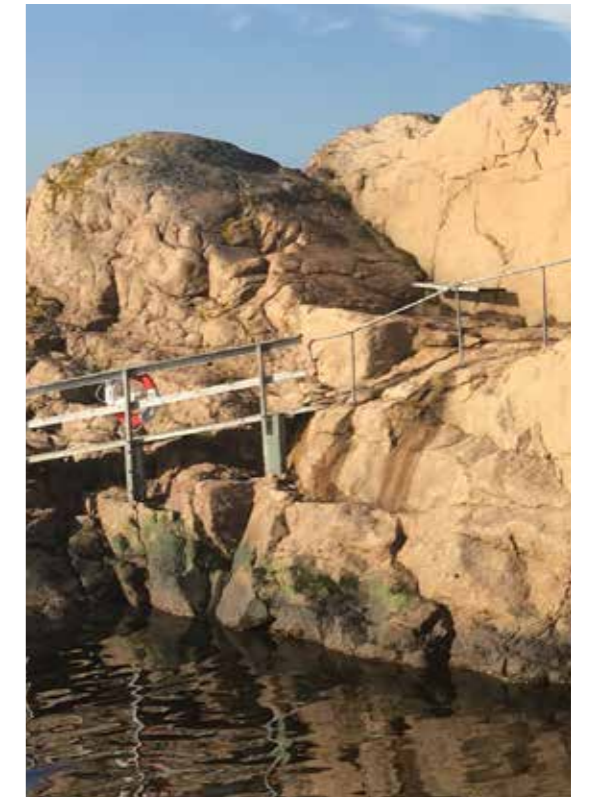
Äventyrsstigen kan också kompletteras med klätterrep.



Exemplar på brygga ianslutning till klippa



Befintlig situation



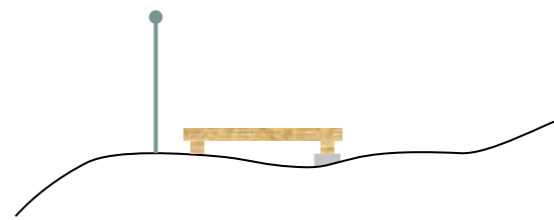
Plan 1:375 (A3)

Förslag på åtgärder

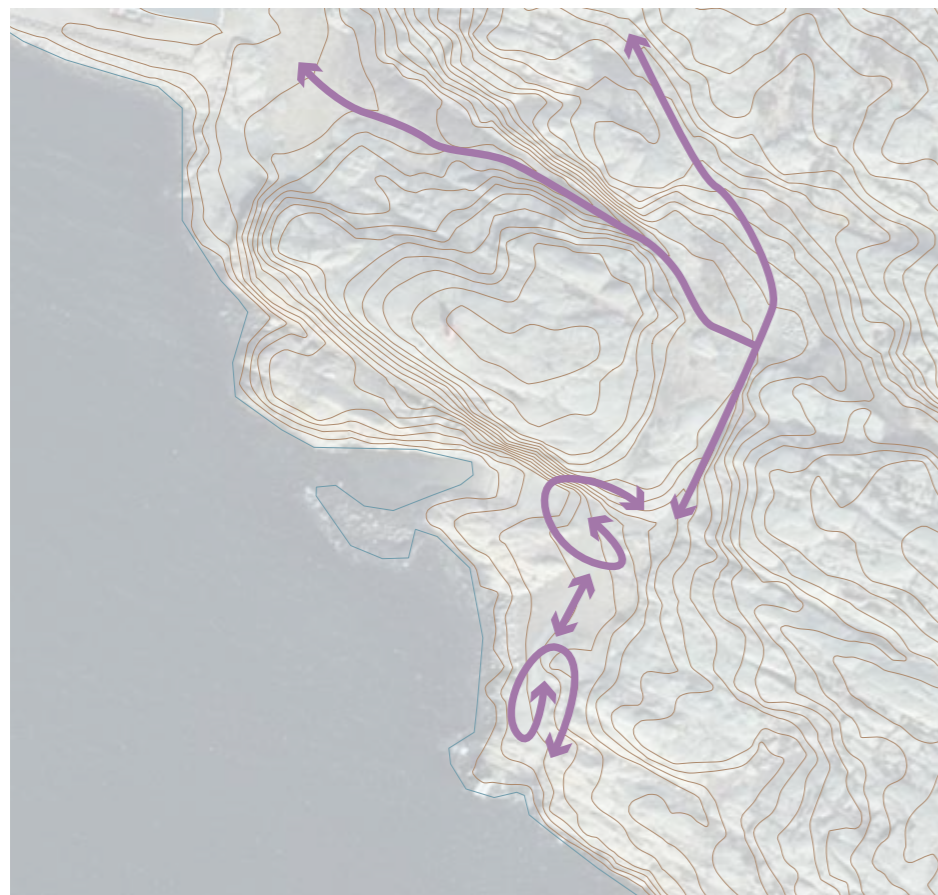
- A: Nya räcken och trappor
- B: Livboj, ingår ej i kalkyl
- C: Nya bryggor och spång
- D: Trappa mot vattnet
- E: Ny bänk
- F: Vågbrytare flyttas

4 GESTALTNINGSPRINCIPER

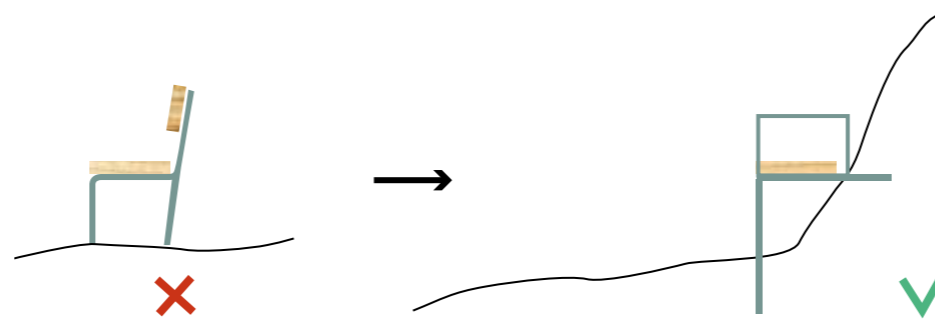
För de nya element som ska tillkomma har vi tagit fram gestaltungsprinciper. Det gör att vi kan säkerställa tillgänglighet men även att området får ett gemensamt utseende med återkommande element.



Horisontella ytor = Trä
Vertikala ytor = Stål. Rostfritt, syrasfast närmast vattnet



Huvuddelen av badplatsen är tillgängligt för alla



Landskapet är bärande



Tillgängligt under alla årstider, inga hala ramper



Rundade former!

4.1 Kulörer och material

Det dominerade på platsen är såklart himlen och havet som går i blått, grått, svart beroende på årstid och tid på dygnet. Klipporna är grå med stora inslag av beige och orange.

Utrustning och konstruktioner byggs i stål och trä som kommer att gråna.

På platsen finns många fina växter och vi har valt att plocka upp på accentfärger från strandtriften och strandkålen. Färgerna andas lite 50-60-tal men känns samtidigt samtida. Accentfärgerna används på skyltar, armstöd, räcken och andra mindre detaljer.



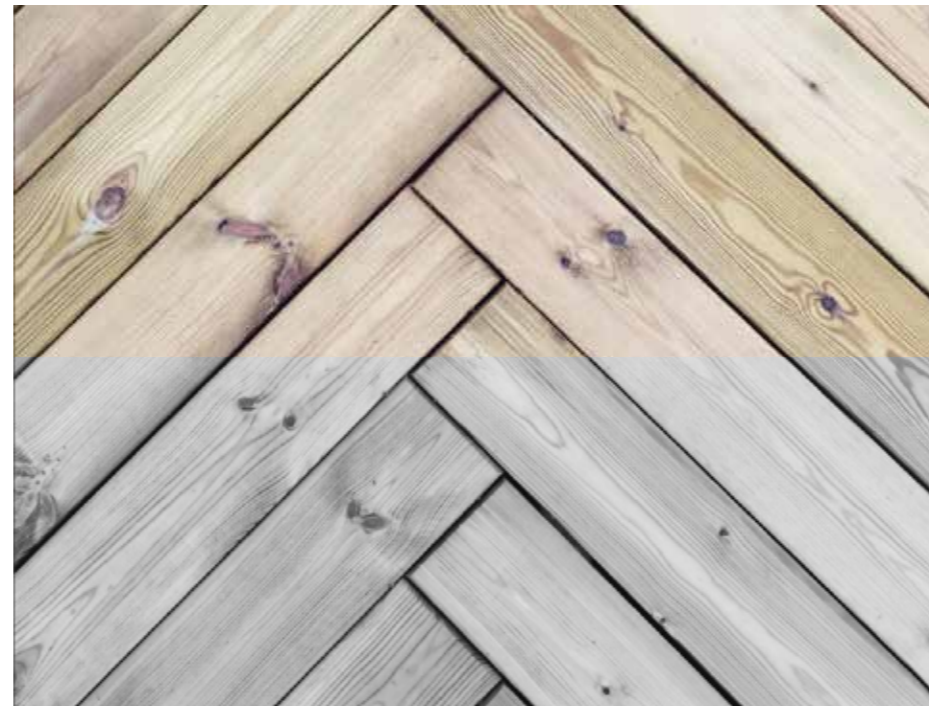
Blågrå skala



Granithällar



Stål



Trä



Strandtrift



Lila



Strandkål



Petrol

4.2 Räckan, trappor och spänger

Gestaltningssprincipen för det som ska byggas om eller byggas nytt är att horisontella ytor görs av trä. De blir stabila att gå på men också varma och sköna att sitta eller ligga på. För att inte skymma utsikten för mycket görs alla vertikala räckan som smäckra stålräcken med inspiration från 1960-talets räckan.

Accentfärgerna kan användas på öveliggaren. Stålräckan till trappor och spång är kopplat till räckan på klipporna så att de blir enkla och fina linjer i landskapet.

Lutande spänger görs om till låga trappor för att undvika halka.



Exempel på trappad spång



Exempel på stålräcke och träyta



SOMA GR Gårdsräcke rundat avslut



Karaktäristiska räckan från 1960-tal



Exemplar på trätrappa med stålräcke



Trä

Stål

4.3 Utrustning

För att förbättra bekvämligheten på badplatsen adderas utrustning i form av bänkar, papperskorgar, cykelställ och skyltar. De rundade formerna på befintliga bänkar behålls då de går bra ihop med de mjuka, runda klipporna.

Papperskorgarna bör ha lock eller fågellucka och det kan också finnas plats att slänga engångsgrillar.

Bänkar fästs in i berget med konsoler och får armstöd i accentfärgerna.



Papperskorg Ventil XL Slottsbro



Papperskorg Mango XL Sortify



Bänk med lila accentfärg



Exempel på träbänk med rundad ände



Cykelställ Falco toaster



Exempel på vägvisare



Befintlig sittbänk med rundad ände



Exempel med armstöd

4.4 Hopptorn

Det nya hopptornet har samma gestaltungsprinciper som övriga element med räcken av stål och horisontella ytor av trä.

En stålkonstruktion skulle kunna göras med tunnare regler än trä för att bli smäckrare och inte ta så mycket av utsikten. Dock behöver stålet vara rostfritt, syrafast i den här utsatta miljön och då blir konstruktionen allt för dyr. Här föreslås istället tryckimpregnerat trä och fundament av betong.

Räcket har rundade former och fallskyddet är ett rostfritt vajernät. Den lila accentfärgen kan synas på tex flaggor.

Hopptornet är högre än det förra vilket också innebär längre trappor. Föreslagna höjder är 1,5m, 5m och 7,5m medans de nuvarande är ungefär 1,5m, 3,5m samt 4,5m.

Öppningarna i räcket där man kan hoppa är förskutna till varandra för att förhindra kollisioner.

Fundamentet till trampolinen behålls men trampolinen byts ut. Hopptorn byggs i tre sektioner och lyfts på plats då man inte kan bygga den på plats av arbetsmiljöskäl.



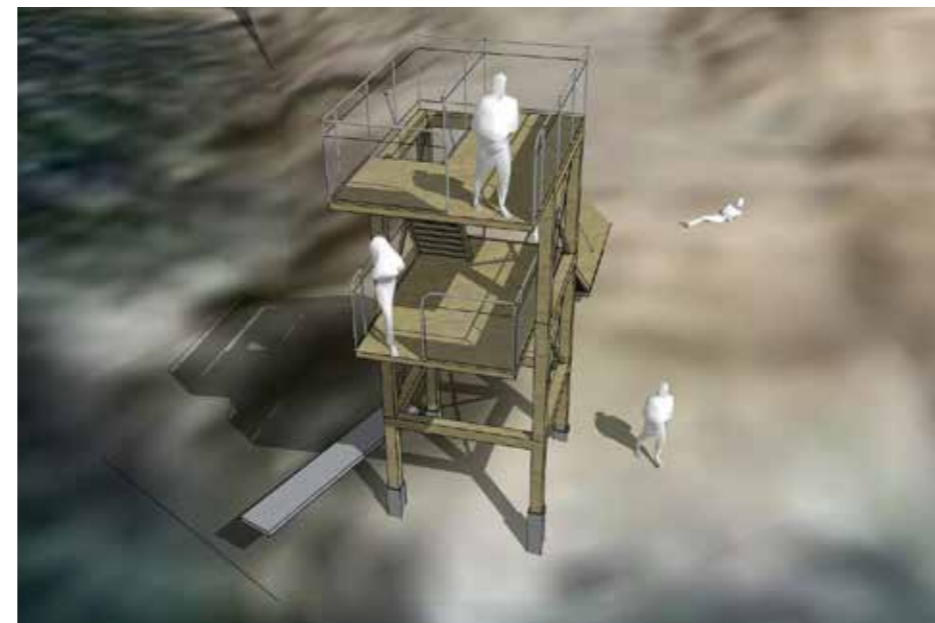
Vajerräcke



Förslagsskiss på nytt hopptorn



De röda illustrerar nuvarande hopphöjder



Vy från ovan med förskjutna hopplatser



Hopptornet sett från Stenbågen

4.5 Referenser hopptorn

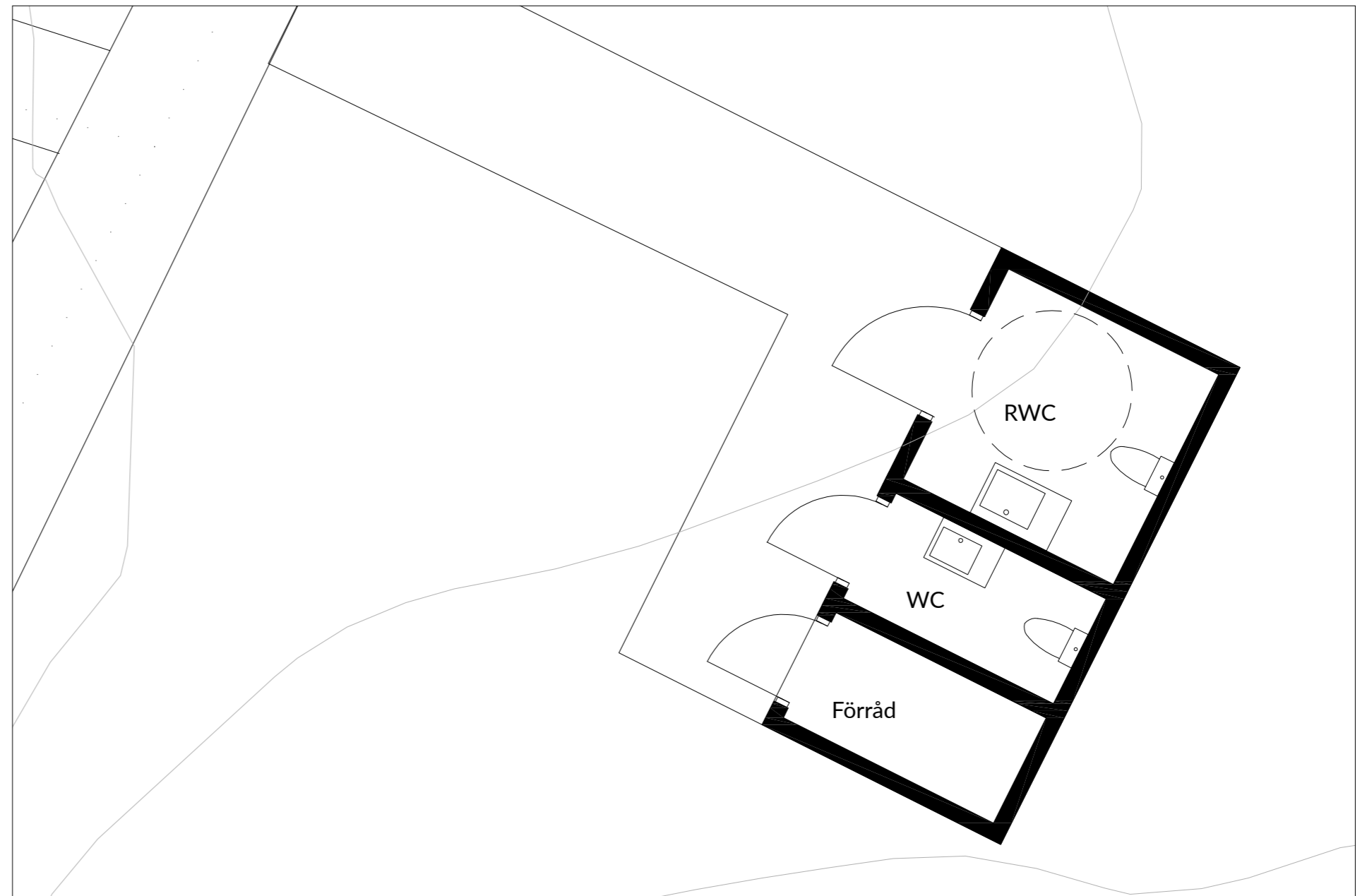


4.6 Toalett

Vårt förslag är att toalettbyggnads placeras i "Korsningen". Där har alla besökare nära till den och den blir lätt att hitta.
Byggnaden bör placeras så att baksidan inte blir åtkomlig vid köbildning.

Byggnaden ska inrymma 1st RWC, 1st toalett och ett mindre förråd, ytermåtten mäter ca 2,5 x 5 meter. Toaletter görs våtrumsklassade.

Byggnaden får en vit träfasad och grönt eller svart pulpettak i plåt som passar i Bohusläns tradition.



Planförslag 1:50 (A3)



Stenbogens gamla umklädningsbyggnad



Umklädningsbyggnader/toa i Bohuslän



SYSTRA