

The background is a soft, watercolor-style illustration of a street scene. On the left, there are buildings with light-colored walls and dark roofs. A prominent red roofline is visible. In the foreground, there are white flowers, possibly hydrangeas, with green leaves. The overall style is artistic and gentle, with a muted color palette.

# **Delårsrapport augusti 2020**

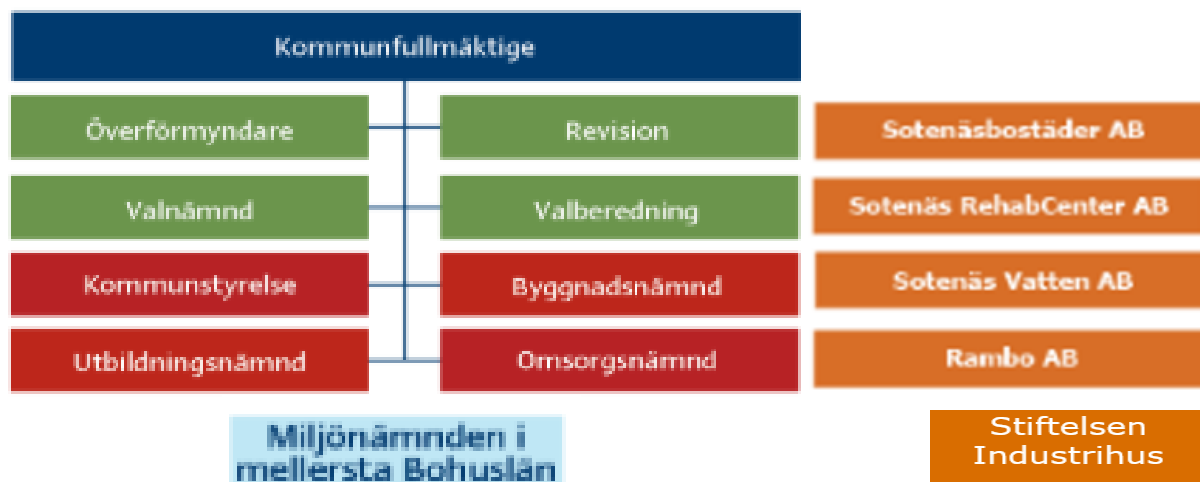
**Sotenäs kommun och koncern**

## Innehåll

<b>Sammanfattning</b> .....	<b>2</b>
Kommunkoncernen .....	2
Kommunen.....	2
<b>Förvaltningsberättelse</b> .....	<b>3</b>
Viktiga förhållande för resultat och ekonomisk ställning.....	3
Sotenäs .....	4
Finansiella risker .....	5
Händelser av väsentlig betydelse.....	7
God ekonomisk hushållning och ekonomisk ställning .....	9
Ekonomisk ställning .....	15
Resultat och kapacitet.....	15
Risk och kontroll .....	16
Sammantagen bedömning .....	17
Balanskravsutredning och resultatutjämningsreserv .....	17
Väsentliga personalförhållanden i kommunen .....	18
<b>Ekonomisk redovisning</b> .....	<b>20</b>
Resultaträkning.....	20
Balansräkning.....	22
Investeringsredovisning.....	24
Driftredovisning .....	28
Ekonomisk uppföljning per nämnd .....	30
Ekonomisk uppföljning per bolag .....	33

## Sammanfattning

Delårsrapporten för januari – augusti 2020 görs för andra året i rad per tertial, istället för som tidigare, per kvartal. Rapporten är indelad i en förenklad förvaltningsberättelse samt en ekonomisk uppföljning



### Kommunkoncernen

Den kommunala koncernen består av:

- de kommunala nämnderna, inklusive Miljönämnden i mellersta Bohuslän (MimB) vilken är en gemensam nämnd mellan kommunerna Sotenäs, Munkedal och Lysekil,

- stiftelsen Industrihus i Sotenäs kommun, och

- fyra kommunala bolag. De kommunala bolagen Sotenäs bostäder AB, Sotenäs RehabCenter AB, och Sotenäs Vatten AB ägs till 100 procent av Sotenäs kommun. Rambo AB ägs till 25 procent av Sotenäs kommun. Resterande del ägs av kommunerna Lysekil, Munkedal och Tanum.

Stiftelsen Industrihus i Sotenäs kommun ingår i koncernen men är vilande och har inte innehavt några lokaler under året.

Resultatet för kommunkoncernen för perioden uppgår till +46,3 mnkr (föregående år +14,7 mnkr). Prognosen på helår beräknas landa på +25,1 mnkr (ojusterat för koncerninterna poster). Skillnaden i utfall jämfört med helårsprognos beror i huvudsak på att kommunen.

Investeringarna på helår beräknas uppgå till cirka 78 mnkr, utfallet för perioden uppgår till cirka 33 mnkr.

Mål för god ekonomisk hushållning - se kommunen.

### Kommunen

Resultatet för perioden uppgår till +35,3 mnkr och har jämfört med budget för perioden en positiv avvikelse med +34,6 mnkr. Det innebär vidare att resultat i förhållande till skatteintäkter och kommunal utjämning för perioden uppgår till 9,6 procent. Prognosen på helår beräknas uppgå till 15,5 mnkr. Det är en avsevärd förbättring än jämfört med helårsbudgeten som uppgår till 1,0 mnkr. Resultat i förhållande till skatteintäkter och kommunal utjämning beräknas således landa på 2,8 procent jämfört med budget 0,2 procent. Skillnaden i helårsprognos jämfört med utfall beror i huvudsak på rättning av redovisning av bidrag till föreningar, vilket påverkar resultatet med ca -8,0 mnkr.

Investeringarna uppgår för perioden till 9,2 mnkr (inklusive försäljningsinkomster), helårsprognosen ser ut att landa på 32,5 mnkr. Givet att prognosen håller kommer självfinansieringsgraden för investeringar vara mycket god för året och beräknas uppgå till 120 procent.

Mål för god ekonomisk hushållning visar att för verksamhetsår 2020 så har kommunen god ekonomisk hushållning. Det beror på att samtliga finansiella mål är uppfyllda och att majoriteten av verksamhetsmålen visar på delvis måluppfyllelse.

## Förvaltningsberättelse

I förvaltningsberättelsen ingår uppföljningen av viktiga förhållanden för kommunens resultat och ställning, kortfattad beskrivning av händelser av väsentlig betydelse och förväntad utveckling, uppföljning av god ekonomisk hushållning samt balanskravsutredning och väsentliga personalförhållanden

### Viktiga förhållande för resultat och ekonomisk ställning

Avsnittet syftar till att belysa sådana förhållanden som inte redovisas i balansräkningen eller resultaträkningen, men som är viktiga för bedömningen av den kommunala koncernens och kommunens resultat eller ekonomiska ställning

### Omvärld

Sveriges kommuner och regioner (SKR) skrev i senaste ekonomirapporten (maj 2020) att kommuner och regioner var inför 2020 inställda på ett år med ansträngd ekonomi till följd av försvagad konjunktur i kombination med högt demografiskt tryck. Ingen kunde förutspå den nu pågående coronapandemin.

Med anledning av att det är ett särdeles osäkert prognosläge valde SKR i april att istället för att göra prognoser ta fram kalkyler. Då läget fortfarande är osäkert gör SKR även i augusti kalkyler för beräkning av skatteintäkter.

I senaste cirkuläret (20:32) konstaterar SKR ändå att botten tycks vara passerad och att aktiviteten i svensk ekonomi nu förväntas stiga. BNP förväntas att från och med tredje kvartalet att åter öka. Däremot antas ökningen bli något svagare än bedömningen som gjordes i våras. För hela 2020 estimerar SKR en nedgång på -4,9 procent jämfört med 4,1 procent (bedömning från april).

Riksbankens beräkningar (från juli 2020) är att BNP för 2020 gör en nedgång på -4,5 procent. Inflationsmålet förväntas att mot slutet av prognosperioden 2023 uppnå uppsatt mål på 2 procent. För att undvika att nedgången i ekonomin och inflationen blir onödigt långvarig och djup har Riksbankens direktion beslutat att utöka ramen för tillgångsköp från 300 till 500 miljarder kronor fram till och med juni 2021. Riksbanken fortsätter att köpa stats-, kommun- och bostadsobligationer samt företagscertifikat. I september börjar Riksbanken också köpa företagsobligationer. Direktionen har

vidare beslutat att sänka räntor och förlänga löptider för utlåningen till bankerna. Reporäntan lämnas samtidigt oförändrad på noll procent.

### Prognos för svensk inflation, BNP, arbetslöshet och reporänta\*

	2019	2020	2021	2022	2023 KV 3**
KPI	1,8 (1,8)	0,5 (1,4)	1,4 (1,8)	1,4 (2,1)	1,9
KPIF	1,7 (1,7)	0,4 (1,3)	1,4 (1,7)	1,4 (1,9)	1,8
BNP	1,2 (1,2)	-4,5 (1,3)	3,6 (1,8)	4,1 (2,0)	2,9
Arbetslöshet, procent	6,8 (6,8)	8,7 (7,0)	9,2 (7,1)	8,3 (7,1)	7,5
Reporänta, procent	-0,3 (-0,3)	0,0 (0,0)	0,0 (0,0)	0,0 (0,1)	0,0

Källa: Riksbanken 2020-07-01

SKRs prognos för antalet arbetslösa pekar på en fortsatt uppgång och andelen arbetslösa beräknas ligga över 9 procent och vid årsskiftet 2020/2021 hamna på över 10 procent. Prognosen för arbetade timmar försämras jämfört med i april och SKRs estimat för 2020 stannar på en nedgång om 5,5 procent.

Däremot så har de åtgärder som aviserats och beslutats i syfte att mildra effekterna på ekonomin har haft stor påverkan på samhällsekonomin i Sverige. Insatserna bidrar till att hålla uppe skatteunderlagstillväxten. För 2019 samt för 2020 bedömer nu SKR en högre skattekraftstillväxt än jämfört med i april. Däremot ser utvecklingen sämre ut för 2021.

Källa: Cirkulär 20:32 Sveriges kommuner och regioner

### Pandemi

Ett antal åtgärder har, under året, beslutats för att dämpa effekterna av den pågående pandemin. Vilket inneburit ökade generella bidrag, ersättning för sjuklöner, kompensation för merkostnader inom omsorgsverksamheten, kompensation för extra livsmedeltillsyn, bidrag för minskad isolering av äldre mm.

Full kompensation för sjuklöner utgår för perioden april till juli. För augusti och september utgår delvis ersättning. Vad delvis innebär är ännu oklart.

Om kompensation kommer att utgå för exempelvis lägre intäkter för hamnverksamhet eller liknande har inte framgått. Det är också oklart om hur stor ersättningen som kommer att utgå till omsorgsverksamheten för merkostnader för-

knippade med Covid-19. Staten har avsatt 5,0 miljarder, ansökan från samtliga kommuner och regioner uppgick (per 31/8 till 11,2 miljarder).

Under året har beslut om ett antal tillskott fattas. Nedan framgår de väsentligaste.

Den 19 februari beslutade riksdagen om ytterligare höjning av det generella bidraget med 2,5 miljarder.

Regeringen och samarbetspartierna föreslog i januari en statsbidragshöjning på 5,0 miljarder i vårändringsbudgeten. Den 2 april aviserades om ytterligare 15,0 miljarder. Denna extra avisering var generellt bidrag i syfte att stödja kommuner och regioner i den pågående coronapandemin. Den 16 juni beslutade riksdagen i vårändringsbudgeten i enlighet med de aviserade förslagen.

Den 18 maj aviserade regeringen och samarbetspartierna om ytterligare 6,0 miljarder för 2020 i statsbidrag. Tillskottet beslutades i en extra ändringsbudget.

Inför budgetpropositionen för 2021 ökar det generella bidragen med 12,5 miljarder (aviserade den 2 april). Den 7 september kom besked om ytterligare 10 miljarder för 2021. Dessa 10 miljarder sänks till 5 miljarder för 2022. Därefter upphör de.

### Periodiseringsfond

Den 3 april antog riksdagen regeringens förslag om att tillfälligt ändra reglerna om periodiseringsfonder så att egenföretagare som har drabbats hårt till följd av coronautbrottet kan få tillbaka inbetald preliminärskatt. De nya reglerna innebär att 100 procent av den skattepliktiga vinsten för år 2019 får sättas av till periodiseringsfond, upp till ett tak på 1 miljon kronor. Därmed kan många få tillbaka preliminärskatt som de betalat under 2019. Förslaget berör enskilda näringsidkare och fysiska personer som är delägare i svenska handelsbolag.

Åtgärden sänker skatteunderlagets ökningstakt 2019 och höjer den (med ett mindre belopp) 2020 och de följande sex åren. Eftersom regionernas och kommunernas bokslut för 2019 var klara när förslaget presenterades beräknas effekten bli en nettominusning av skatteinkomster i boksluten för i år.

### Resultatutjämningsreserv

Kommunfullmäktige har beslutat att Sotenäs får avsätta medel i RUR. Reserven får användas för att

utjämna intäkter över konjunkturcykel. Ett sätt att avgöra om RUR får disponeras är att jämföra utvecklingen av det årliga underliggande skatteunderlaget för riket med den genomsnittliga utvecklingen de senaste tio åren. Med en sådan tillämpning får reserven användas om det årliga värdet väntas understiga det tioåriga genomsnittet.

Med SKRs senaste prognos skulle det vara möjligt för åren 2020 och 2021.

### Skatteunderlagstillväxt

Ökningen av skatteunderlaget har bromsats in de senaste åren. För 2019 var ökningen nästan en procentenhet mindre än 2018. För 2020 beräknar SKR med ytterligare inbromsning, till följd att fortsatt kraftig minskning av arbetade timmar. Skatteunderlagstillväxten beräknas stanna på en bit över två procent.

SKR skriver vidare att konjunkturen börjar återhämta sig i höst att antalet arbetar timmar förväntas öka. Därmed en mindre ökning av lönesumman.

## Sotenäs

### Skatteintäkter och generella statsbidrag

	Budget 2020	Prognos 2020	Avvikelse 2020
Skatteintäkter	480,5	477,9	-2,7
Utjämning och fastighetsavgift	50,1	49,3	-0,9
Generella extrabidrag inkl. flyktingbidrag	2,2	20,2	18,0

För Sotenäs del innebär den pågående pandemin att skatteintäkter minskar jämfört med antagen budget med ca 3,0 mnkr. Minskningen beror i huvudsak på negativ slutavräkning för 2019 och 2020. Ersättning för periodiseringsfonder beräknas uppgå till 1,6 mnkr för 2020.

Däremot sker en markant ökning av de generella bidragen. Prognosen på helår indikerar ett överskott mot budget på cirka 18,0 mnkr.

Sammantaget ökar skatteintäkter och kommunal utjämning med 4,6 procent 2020 jämfört med föregående år.

### Övriga ersättningar och riktade stadsbidrag

För sjuklöner har erhållits 3,9 mnkr under året och kompenseras därmed fullt ut sjuklönerna för

perioden april till juli. Omsorgsnämnden har sökt ersättning för perioden februari till mars. Besked om detta har ännu inte kommit.

Därtill har Omsorgsnämnden sökt ersättning för merkostnader avseende covid-19 med cirka 1,6 mnkr. Besked har ännu inte kommit. Omsorgsnämnden har även sökt bidrag för att minska isolering av äldre, besked kommer i oktober. Miljönämnden har genomfört ett antal extra tillsyn under sommaren, för vilka de sökt kompensation. Bidraget är ännu inte utbetalt.

### Arbetslöshet

Sotenäs har i jämförelse med riket och länet låg arbetslöshet i samtliga åldersgrupper. Däremot sker det för 2020 en ökning inom samtliga grupper jämfört med tidigare år. Ännu syns ingen effekt av detta inom ekonomiskt bistånd eller genom ökade anvisningar från Arbetsförmedlingen. Men dessa förväntas öka under senare delen av året.

	Sotenäs	Länet	Riket
Arbetslösa	5,1 %	8,8 %	9,2 %
Ungdomar	6,9 %	12,8 %	13,4 %

Tabellen visar andel arbetslösa och personer i program med aktivitetsstöd av den registrerade arbetskraften i juli 2020.

Källor: Arbetsförmedlingen 2020-08

### Demografi

Ålder	2018	2019	2020-08
0 – 19	1 494	1 500	1 376
20 – 64	4 581	4 556	4 627
65 – 79	2 245	2 306	2 391
80 +	710	699	735
<b>Summa</b>	<b>9 030</b>	<b>9 061</b>	<b>9 129</b>

2019 ökade befolkningen med 31 personer från 9 030 till 9 061 personer. Detta berodde på hög inflyttning till kommunen vilket övervägde både utflyttning och det negativa födelsenettet. Antalet nyfödda barn under 2019, var högre än på några år, och uppgick till 84 (2018 motsvarande antal 60).

För 2020 sker återigen en ökning vilket är mycket glädjande. Vid månadsstiftet augusti/ september 2020 uppgick befolkningen till 9 129. ~~Ökningen sker framförallt i åldersgruppen 65 +. Men viss ökning även i gruppen 20 – 64 år.~~

Födelseåret är lågt för året, och uppgår till 37. Vilket skulle indikera på lägre födelseantal 2020 jämfört med 2019.

Befolkningen karaktäriseras av att andelen personer 65 år och äldre är mycket hög. Det framgår också genom måttet demografiska försörjningskvoten. Vilket beräknas som summan av antal personer 0-19 år och antal personer 65 år och äldre dividerat med antal personer 20-64 år. Önskvärt är ett lågt värde. Sotenäs värde för 2019 uppgick till 0,99 - för riket var motsvarande värde 0,76.

Källa: SCB.

### Finansiella risker

Ur riskperspektiv är det viktigt att redovisa och beskriva eventuella ränte- och valutarisker. Kommunen amorterade låneskulden under 2018 och därmed är kommunens ränterisk mycket låg för kommande år. Kommunen har inga utlandslån och löper därmed heller ingen valutarisk.

För kommunkoncernen ser bilden annorlunda ut då dagens sammanlagda koncernlåneskulden uppgår till 773 mnkr. Med mycket låga räntor påverkar räntekostnaderna bolagen marginellt. Däremot är risken påtaglig vid en kommande räntehöjning.

### Kommunens borgensåtaganden

BOLAG	2018	2019	2020-08
Sotenäsbostäder AB	502,8	507,8	507,8
Sotenäs RehabCenter AB	18,5	26,8	25,0
Sotenäs Vatten AB	236,0	245,0	245,0
Rambo AB	-	-	-
<b>Summa</b>	<b>515,8</b>	<b>779,6</b>	<b>777,8</b>

Borgensåtagande redovisas utanför balansräkningen. För kommunen är detta en väsentlig post som medför ökad risk och ger kommunen lägre handlingsberedskap på längre sikt.

De borgensåtaganden som kommunen ingått, för de kommunala bolagen, ökar från 2015 på 501,6 mnkr till 777,6 mnkr per 31 augusti 2020. Viss minskning har skett under året, detta i och med att Sotenäs RehabCenter har löst in ett mindre lån. Sammanlagt har bolagen kvar att utnyttja cirka 100 mnkr i redan beviljad borgen. Inför kommande år sker en ökning av borgen för kommunens delägda renhållningsbolag Rambo AB.

Utöver borgensåtagande för de kommunala bolagen har kommunen ingått borgen för föreningar med motsvarande 11,8 mnkr.

### Pensionsåtagande

	2020	2021	2022	2023	2024
Årets avsättning	11	11	13	12	12
Ansvarsförbindelse	178	172	165	160	155
Särskild löneskatt	49	48	47	45	44
Årliga kostnader	37	38	41	40	40

Kommunen redovisar pensionerna enligt den så kallade blandmodellen. Blandmodellen innebär att den större delen av pensionsskulden redovisas utanför balansräkningen bland ansvarsförbindelser. Kommunens skuld per 2020-04-30 uppgick till

232,4 mnkr inklusive särskild löneskatt. Prognosen på helår beräknas uppgå till 227 mnkr. Beräkningen är genomförd av Skandia.

Ny beräkning är beställd, då årets händelser avseende covid-19 får påverkan på kommande års kostnader och ansvarsförbindelse. Beräkningarna för de kommande tre åren kommer sannolikt att sjunka enligt Skandia. Efter 1998 ändrades redovisningen och en löpande inbetalning av pensionskostnaderna görs numera kontinuerligt. Kostnader för pensioner beräknas 2020 belasta årets resultat med 36,8 mnkr jämfört med 41,1 mnkr för år 2019.

Kommunen har ett omfattande pensionsåtagande som påverkar och tränger undan verksamhetskostnader. Totalt sett innebär dessa åtaganden en hög risk.

Identifierad risk	Beskrivning	Organisatorisk enhet	Hantering risk
<b>Omvärldsrisk</b> <i>Befolkning</i>	Demografisk försörjningskvot	Kommunen och bostadsbolaget	Arbete pågår för ökad inflyttning i åldersgruppen arbetsför ålder men även att få ungdomar att, efter fullföljd utbildning, återvända till kommunen.
<b>Omvärldsrisk</b> <i>Riktade statsbidrag</i>	Under året har ett antal riktade statsbidrag tillkommit. Framförallt inom äldreomsorg. Vilket är positivt, då dessa bidrag är riktade kan komma att upphöra med kort tidshorison. Att budgetera och permanent höja verksamhetens kostnader är en risk för kommande år.	Kommunen	Arbete pågår med implementering av dessa tillkommande medel.
<b>Verksamhetsrisk</b> <i>Kompetensförsörjning</i>	Ökat antal pensionsavgångar kommer att ske inom en överskådlig framtid samt även behov av nyrekrytering.	Kommunen	Samtliga förvaltningar arbetar med personalförsörjningsplan. För att kunna ersätta kompetenser kommunen tappar i samband med pensionsavgångar. Men också för att kunna rekrytera nya behov samt bibehålla och utveckla befintlig personal.
<b>Verksamhetsrisk</b> <i>Eftersatt underhåll av fastigheter</i>	Minskar värdet på tillgångarna	Kommunen, kommunstyrelsen. Sotenäs Vatten AB	Genomföra underhållsplaner.
<b>Finansiell risk</b> <i>Ränterisk</i>	Hög skuldsättning ger betydande kostnadseffekter vid ökad räntenivå.	Kommunala koncernen	Bedöms i dagsläget som låg. Reporäntan ligger kvar på 0 procent. Bostadsbolaget har räntesäkrat delar av lån genom så kallade swappar.

## Händelser av väsentlig betydelse

*Syftar till att upplysa om händelser av väsentlig betydelse för den kommunala koncernen och kommunen som har inträffat under räkenskapsåret eller efter dess slut.*

### Företagsetablering

Under året har Sotenäs arbetat med en etablering av cirkulär industripark som kommer att bedriva Europas största landbaserade laxodling. På taken till industriparken kommer Europas största solcellspark att etableras. Med därtill hörande kringindustrier som till exempel slakteri och foderfabrik. Byggnadsytan beräknas bli 500 000 – 600 000 kvadratmeter fullt utbyggd och producera 100 000 ton lax årligen. I själva industriparken beräknas ca 2000 personer komma att arbeta och ungefär lika många i kringindustrin.

Ett arrendeavtal är upprättat mellan kommunen och företaget. Avtalet sträcker sig över 50 år. Etableringen kommer, om tillstånd ges, att påverka hela kommunkoncernen på många olika sätt. Med ökade skatteintäkter och arrendeintäkter, men också med förhoppning av ökat antal invånare och en jämnare åldersfördelning. Detta innebär också ökade krav på tillgången till bostäder, renhållning samt vattenförsörjning vilket direkt påverkar de kommunala bolagen.

Får inte företaget godkänt miljötillstånd kommer etableringen inte att realiseras. Företaget hoppas få svar under våren 2021 för att därefter komma igång med byggnadsarbeten. Anläggningen beräknas vara i full produktion 2026.

### Covid-19

Den pågående pandemin har påverkat hela kommunkoncernen under stor del av året. Och kommer att så göra under kommande del av året också. Staten har satt in ett antal insatser för att kompensera kommuner och företag för insatser. För omsorgsverksamheten har året inneburit anpassning för att minska spridning av pandemin. Samtliga merkostnader ska staten kompensera för. Oklart i dagsläget hur stor compensationen verkligen blir. Sotenäs RehabCenter AB fick möjlighet att permittera personal under del av året. Vilket påverkat positivt, men inte fullt ut kompenserat för intäktsbortfall (med avsevärt färre besökare).

För äldreomsorgen kom under september månad beslut om ytterligare förstärkning i form av riktade bidrag.

## Utveckling av verksamhetens nettokostnader

	2018-08	2019-08	2020-08
Förskola	28,5	28,3	28,2
Grundskola	54,5	55,2	53,8
Gymnasie- och vuxenutbildning	27,2	26,8	29,0
Äldreomsorg	76,1	76,5	76,4
Myndighetsutövn. inkl. IFO	74,2	75,3	67,0
Övrig verksamhet ON	3,7	4,7	1,4

Samtidigt som så omfattande händelser pågår, har omstruktureringsarbete pågått i organisationen. Under perioden 2019 – 2022 har beslutat om plan för minskat kommunbidrag på 36,5 mnkr. För 2020 uppgår sammanlagt besparingskrav till 10,7 mnkr för nämnderna.

Nedanstående tabell visar utvecklingen av verksamhetens nettokostnader inom de största verksamhetsområdena. För samtliga verksamheter ses en minskning undantaget gymnasie- och vuxenutbildningen.

### Utveckling nettokostnadsavvikelse

Nettokostnadsavvikelse	2017	2018	2019
Fritidshem, %	-14	2	1
Fritidshem, mnkr	-1	0	0
Förskola, %	22	31	17
Förskola, mnkr	7	11	7
Grundskola F-9, %	26	20	13
Grundskola F-9, mnkr	18	14	9
Gymnasieskola, %	7	19	24
Gymnasieskola, mnkr	2	6	8
Individ- och familjeomsorg, %	40	17	20
Individ- och familjeomsorg, mnkr	8	4	5
Äldreomsorg, %	11	4	4
Äldreomsorg, mnkr	16	7	7
<b>Mnkr totalt, exkl LSS</b>	<b>51</b>	<b>43</b>	<b>35</b>

Nettokostnadsavvikelse indikerar vid positiva värden högre kostnadsläge än förväntat och negativa värden ett lägre kostnadsläge än förväntat. Från och med 2019 beräknas nettokostnadsavvikelse på ett nytt sätt pga förändringar i kostnadstjämnings. Detta påverkar jämförbarheten med tidigare år.

För Sotenäs del indikerar nettokostnadsavvikelsen på 35,0 mnkr högre kostnader än förväntat.

*Källa: Sveriges kommuner och Regioner.*



## Förväntad utveckling

*Förvaltningsberättelsen ska innehålla upplysningar om den kommunala koncernens och kommunens förväntade utveckling.*

## Effekter av pandemin

Ojämligheter i hälsa har ökat de senaste åren och det tenderar att öka ännu mer under pandemin då förutsättningarna för att hantera krisen ser olika ut för olika människor. Exempelvis förekommer en hög arbetslöshet i samhället, i linje med finanskrisen 2009. Värst drabbade är unga och utlandsfödda, en ofta redan utsatt grupp. Pandemins konsekvenser kommer vara stora och långsiktiga både för människors psykiska, fysiska och sociala hälsa.

Det är därmed av vikt att redan nu utreda och börja förebygga de sociala konsekvenserna som redan uppstått eller kan komma att uppstå för att minimera risken för ökade kostnader samt ökat mänskligt lidande i framtiden.

## Investeringar

Inför kommande år står kommunkoncern inför stora investeringsutgifter. VA-bolaget, bostadsbolaget och kommunen har omfattande investeringsbehov. Det är av största vikt att kunna självfinansiera investeringarna i så hög utsträckning som möjligt för att inte lämna över skulder till kommande generationer. För att göra det behövs högre resultat i kommunen men även att amortering påbörjas i de kommunala bolagen.

## Översiktsplan

Ett av kommunens viktigaste styrdokument, översiktsplan, är under översyn. Hur samhällsplaneringen ska se kommer att få stor påverkan på både verksamheten som drivs i kommunen och för kommunens bolag. Arbetet beräknas vara klart under 2022.

## Omstruktureringsarbete

Fortsatt pågår igångsatt omstruktureringsarbete inom kommunens verksamheter för att anpassa verksamhetens kostnader till beslutade ramar.

## Riktade statsbidrag

Under året har aviserats om ökning av riktade bidrag för äldreomsorgen dels kompetensmedel, dels förstärkning i verksamheten.

## God ekonomisk hushållning och ekonomisk ställning

### Kommunfullmäktiges finansiella mål för god ekonomisk hushållning

1. Årets resultat i förhållande till skatteintäkter och generella statsbidrag ska under mandatperioden 2019 - 2022 uppgå till 1,0 procent. I budget 2020 sätts resultatmålet till 1,0 mnkr (0,2 procent i förhållande till skatteintäkter och generella statsbidrag)

Resultatet för perioden jan-aug uppgår till 35,3 mnkr och är därmed avsevärt bättre än budget för perioden 0,7 mnkr. Det betyder ett resultat på 9,6 procent i förhållande till skatter och kommunal utjämning. Därmed är målet helt uppfyllt för perioden. Prognosen för helåret pekar på ett överskott på 15,5 mnkr, i jämförelse med budget, en positiv avvikelse med 14,5 mnkr. Utfallet innebär ett resultat på 2,8 procent i förhållande till skatter och kommunal utjämning. Målet är därmed uppfyllt för verksamhetsår 2020.

Avstämning av det långsiktiga målet innebär att resultat i förhållande till skatteintäkter och kommunal utjämning uppgår för 2019 - 2022 till 1,4 procent. (för år 2019 +6,4 mnkr, 2020 +15,5 mnkr, 2021 - 2022 budgeterat resultat 2,4 mnkr respektive 6,0 mnkr) Målet beräknas därmed vara helt uppfyllt för den innevarande mandatperioden.

Indikator	Utfall	Prognos	Mål 2020
Årets resultat	35,3	15,5	1,0
Årets resultat som andel av skatt & generella statsbidrag kommun, (%)	9,6	2,8	0,2

2. Årets investeringar ska högst uppgå till summan av årets avskrivningar och årets resultat

Investeringsvolymen ska inte överstiga summan av årets avskrivningar och årets resultat. För perioden uppgår investeringar inklusive försäljningsinkomster till 9,2 mnkr och prognosen för helåret beräknas uppgå till 32,5 mnkr. Självfinansieringsgraden beräknas uppgå till 107 %. Därmed är investeringsmålet helt uppfyllt för verksamhetsåret.

Indikator	Utfall	Prognos	Mål
Nettoinvesteringar (mnkr)	9,2	32,5	37,9
- varav särskild satsning (mnkr)	0,4	1,0	6,9
Självfinansieringsgrad (procent)	391	107	80

### 3. Finansiellt krav på förvaltningar, Verksamhetens nettokostnader ska minska över tid

Målet är att verksamhetens nettokostnader ska minska över tid. Under året är svårt att göra jämförelse i kronor/invånare då befolkningsstatistik inte är publicerad. Därför görs redovisningen och jämförelsen endast i nettokostnader. För grundskola inklusive förskola och förskoleklass sjunker nettokostnaden och uppgår för perioden till 81,9 mnkr jämfört med föregående år 83,5 mnkr. För 2017 samma period var motsvarande kostnad 82,3 mnkr. Det innebär att nettokostnaden minskar dels jämfört med föregående år samt även jämfört med 2017. Även inom äldreomsorgen sker en sänkning av nettokostnaden från 80,5 mnkr 2017, till 76,4 mnkr. Sammantaget innebär årsprognosen för 2020 att nettokostnader är lägre än utfallet 2017. Det innebär att målet för verksamhetsår 2020 uppfyllt.

Indikator	Utfall 201708	Utfall 202008	Prognos 2020
Nettokostnad förskola och grundskola (inkl. förskoleklass), mnkr	82,3	81,9	118,5
Nettokostnad äldreomsorg, mnkr	80,5	76,4	113,9

### Kommunfullmäktiges verksamhetsmål för god ekonomisk hushållning

#### 4. Företagare uppfattar Sotenäs som en attraktiv näringslivskommun

Året har präglats av att möjliggöra för en etablering av landbaserad laxodling i Sotenäs kommun. Etableringen är den största i sitt slag och endast laxodlingen beräknas generera 2 000 anställda. Till det kommer ett antal kringetableringar. Detta är den enskilt största händelsen för Sotenäs över en mycket lång tidsperiod. Miljöprovningstillstånd beräknas vara klart under 2021. Etableringen har möjliggjorts utifrån en god samverkan över förvaltningsgränserna och med andra företag och aktörer. Pågående coronapandemi har påverkat näringslivet och kommunen stort. Åtgärder har genomförts både från kommunen men också från regering och riksdag med olika stödpaket. Kommunens åtgärder har exempelvis inneburit anstånd med hyra, förlängda betalningstider för tillståndavgifter, lokala leverantörer har kunnat fakturera kommunen inom 15 dagar, införande av s.k julpengen på 300 kr till anställda som ska användas för att handla lokalt mm.

Utöver ovanstående exceptionella händelser pågår kontinuerlig utveckling för att förbättra Sotenäs som en attraktiv näringslivskommun. Detta genom att exempelvis utveckla av nya e-tjänster (serveringstillstånd, tobak, folköl mm), men också genom att minska på mängden ineliggande markärende initierade av företag. Mot slutet av året beräknas också en ökad ärendeavverkning avseende lantmåteriförrättningar.

Till årsbokslutet inkommer årets företagsranking. Målet bedöms var uppfyllt under mandatperioden.

Indikator	Utfall	Prognos	Mål
Utifrån svensk näringslivs årliga företagsmätning och sammanfattande omdöme ska kommunen minst ligga på riksgenomsnitt innan 2021.	65		-0,1

Sotenäs ska klättra i Svensk Näringslivs ranking med 10 procent årligen	260	260	169	
Antal inneliggande ärenden initierade av företagare, maxvärde	98	75	55	
Andel planenliga lovansökningar från företagare som avgjorts inom sex veckor, i procent	100	100	85	

### 5. Bostadsbyggandet i Sotenäs möter kravet på en hållbar tillväxt

Sotenäsbostäder räknar med att kunna producera 175 - 220 nya bostäder under den närmaste femårsperioden. Några bostäder har inte färdigställts under 2020. Om erforderliga finansieringsbeslut fattas finns goda förutsättningar att genomföra detta under femårsperioden.

Köpare i den kommunala tomtkön kommer att kunna erbjudas tomter under 2021.

30 byggrätter kan bedöms kunna färdigställas genom antagande av detaljplan Kvarnberget. Härutöver väntas byggrätter under 2020 inom detaljplanerna för Finntorp och Hällebo 2. Hällebo inväntar beslut gällande borttagande av fornlämningar och för Finntorp bearbetas material från granskningsskedet.

Kommunens översiktsplan bedöms vara klar för samråd inför vintern 2021. Målet bedöms vara uppfyllt under mandatperioden.

Indikator	Utfall	Prognos	Mål	
Antal nyproducerade bostäder.*	4	6	16	
Andel nyproducerade bostäder som upplåts med hyresrätt, i %.*	0	33%	25%	
Antal detaljplaner, på egen ägd mark, som möjliggör bostäder som villatomter, radhus, parhus och flerbostadshus.	150	150	25	
Antal disponibla småhustomter att erbjuda köpare i den kommunala tomtkön.	8	8	10	
Andelen detaljplaner för nya bostäder som utformats med flexibla plan-bestämmelser	100 %	100 %	100 %	

\* Måttet avser Sotenäsbostäder AB

### 6. Sotenäs ska främja hållbar utveckling ur socialt, ekonomiskt och miljömässigt perspektiv

Arbetet med en plan för fossil-oberoende i kommunen fortskrider i syfte att bidra till minskade koldioxidutsläpp, främja hållbar utveckling och säkra god ekonomisk hushållning. Pågående energieffektiviseringsarbete som installation av LED-belysning i gatubelysningen, installation av värmepump. Det innebär att på fastighetssidan finns numera ingen fastighet med olja som primär uppvärmningsskälla. Sammantaget har energiförbrukning i fastigheterna minskat med 12 procent jämfört med 2017 års energiförbrukning. Målet på 8 procent är därmed uppfyllt. Förutom energieffektivisering genomförs åtgärder

avseende yteffektivisering inom utbildningsnämndens område, vilket också bidragit till minskad energiförbrukning.

Kommunen har under året minskat antal fordon och av 100 bilar är 14 rena elbilar. För att nå målet på 30% elbilar måste fler ladd-stationer och högre kapacitet finnas i kommunen. Under året har ersättningen till anställda som kört med egen bil har minskat i jämförelse med föregående år och även kostnaderna för bensin och diesel i kommunens fordon. En bidragande orsak är sannolikt covid-19, utvecklingen av distansarbete och minskade drivmedelspriser.

Insamling av marint avfall fortsätter att öka. Insamling får numera även avfall från andra kommuner. Genom symbiossamverkan är Rena Havs reningsverk nu i drift. Hittills har Orkla och Leröy kopplats på vilket på sikt kommer att generera en ökad kapacitet för reningsverket på Smögen. Framåt är planen att även Marenor ska ansluta sig. Reningen har en verkningsgrad på 99 procent mot tidigare 50 procent på processvatten vilket innebär stor miljövinst både för reningsverket och för havet. Även biogasanläggningen är klar och förväntas tas i drift i slutet av året. Under perioden har det samlats in cirka 22 ton marint skräp varav en del har återbrukats och en del sålts, tex. olika metaller.

Två kommunalt skötta gräsytor har omvandlats från klippt gräs till ängsmiljö. Ytterligare en yta är under planering. Andelen närproducerade livsmedel köpta inom kommunen är 7 %. Matsvinnet har minskat jämfört med samma period från föregående år. För närvarande erbjuder kommunen möjlighet till sugtömning av latrin för fritidsbåtar på fyra platser i kommunen. En femte är planerad men har inget ännu startdatum.

Fler hållbarhetsmål och en hållbarhetsstrategi är under arbete och kommunen kommer att delta i ett arbete där kommunstyrelsen ska anta kommunala klimatlöften.

För att främja hållbar utveckling socialt är utbildningsinsatser och metodutveckling nödvändiga på högstadiet och fritidsgårdarna. Det är viktiga forum där ungdomar möts och kan ingå i ett förebyggande arbete avseende kunskap om droger och dess konsekvenser och för att främja psykisk hälsa. En satsning för att främja äldres psykiska hälsa kommer också att genomföras i samarbete med Fyrbodals kommunalförbund. Det är också av stor vikt att öka kunskapen om de konsekvenser som covid -19 kommer att få för den psykiska ohälsan och att arbeta med förebyggande insatser för att istället främja psykisk hälsa. Bostadsbolaget har genomfört radonmätning i förväntad utsträckning. Målet bedöms var uppfyllt under mandatperioden.

Indikator	Utfall	Prognos	Mål
Andel kommuninvånare som känner sig trygg och säker	37% (2018)		60%
Kostnad per hushåll med försörjningsstöd. Enhet?	25 315	29 000	31 700
Antal personer med försörjningsstöd pga. arbetslöshet.	48	60	83
Antal externa e-tjänster publicerade via sotenas.se	6	12	5
Ekologiska livsmedel i kommunens verksamhet, andel (%)	25%	25%	23%
Energiförbrukning i byggnader och gatubelysning, % jämfört med perioden 2017	-12,0 %	-12,0 %	-8,0 %
Andelen personbilar som drivs med hjälp av fossilfria bränslen i %	14 %	14%	30 %
Antal ton insamlat marint avfall	88	140	26

### 7. Varje individs potential och förmåga tas tillvara så att alla får förutsättningar för goda livsvillkor samt har möjlighet att påverka frågor som rör deras vardag

Samarbete mellan utbildningsförvaltningen och IFO sker genom bland annat DUA (delegationen för unga och nyanlända till arbete), SSPF (skola, socialtjänst, polis, fritidsgårdar), skola och IFO samverkar också kring direkt arbete med ungdomar i skolan genom DISA (din inre styrka aktiveras).

I utbildningsförvaltningen pågår ett hållbart och långsiktigt systematiskt kvalitets- och arbetsmiljöarbete för att skapa bra förutsättningar för goda livsvillkor. Det innebär att verksamheterna följer upp och analyserar arbetet löpande under året för att skapa stabilitet och likvärdig skola. Det Hållbara och långsiktiga arbetet innebär också att förvaltningen ska ha en god ekonomisk hushållning.

Inom utbildningsförvaltningen ses nu en positiv trend vad gäller elever och vårdnadshavares upplevelse av trygghet och trivsel, mycket tack vare riktade insatser för att öka elevernas trygghet och minska kränkningar. Exempelvis har arbete pågått med allt från att vara snäll, kring lågaffektivt bemötande och differentierad undervisning, med tydligare ledarskap i klassrummet, kontinuerliga uppföljningssamtal och tydlighet kring regler med konsekvenser. Vidare har förvaltningens arbete med att öka elevernas inflytande i undervisningen och information om skolans likabehandlingsplan fortsatt.

Elevernas resultat har förbättrats de senaste två åren och bedömningen är att trenden håller i sig. Förbättrade studieresultat kan förklaras med att barn och elever upplever trivsel och trygghet i allt större utsträckning. Förbättrade studieresultat kan också förklaras med de fortbildningsinsatser inom till exempel Bedömning och betyg, som är genomförda.

Andelen nöjda brukare som mottar insatser avseende hemtjänst uppgår enligt undersökning, Kolada till 91 procent för 2019. Detta placerar Sotenäs kommuns hemtjänst i jämförelse med andra kommuner i mitten. Särskilt boende har däremot en ökad kundnöjdhet där motsvarande siffror var 92 procent 2019 jämfört med 2018 då kundnöjdheten uppgick till 88 procent.

Indikator	Utfall	Prognos	Mål
Brukarbedömning individ- och familjeomsorg totalt – helhetssyn andel (%)	78 %	85 %	90 %
Brukarbedömning hemtjänst totalt – helhetssyn andel (%)	91 %	91 %	94 %
Brukarbedömning äldreomsorg totalt – helhetssyn andel (%)	92 %	88 %	88 %
Elever i åk. 9 med måluppfyllelse i samtliga ämnen, i %	78 %	80 %	100 %
Andel elever som känner sig trygga i skolan, i %	90 %	93 %	100 %
Andel vårdnadshavare som upplever trivsel och trygghet i verksamheten, i %		85 %	100 %
Antal gemensamma arbetsutskottsmöten mellan nämnderna.	0	1	2

### 8. Sotenäs kommun ska vara en attraktiv arbetsgivare som skapar goda förutsättningar för att rekrytera, behålla och utveckla personal

Sotenäs kommun arbetar med att stärka ledarskapet, kompetenshöjande insatser för personalen, arbetsmiljöutbildning för chefer och skyddsombud och revidering och utbildning i samverkan för att skapa förutsättningar för delaktighet som i sin tur främjar trivsel och synen på kommunens som en god arbetsgivare. I samarbete med Fyrbodalen genomförs utbildning för blivande chefer samt löpande ledarskapsutbildningar i utvecklande ledarskap. Gemensam ledarskapsutveckling för alla chefer i kommunen som skapar samsyn och goda förutsättningar för en god arbetsmiljö och infört möjligheten till heltid inom samtliga förvaltningar. Behålla, rekrytera, attrahera och kompetensutveckla är fyra ben att arbeta med för att vara en attraktiv arbetsgivare.

En viktig förutsättning för en stabil verksamhet och en god arbetsmiljö är låg sjukfrånvaro. Hittills i år har en stor ökning avseende sjukfrånvaron skett. Jämfört samma period förra året är ökningen från 7,0 procent till 9,2 procent. Främst är det korttidsfrånvaron som ökar och mest inom omsorgen och samhällsbyggnadsförvaltningen. Högst frånvaro har åldersgruppen >29 år med ca 14,8 procent frånvaro. Största orsaken till ökningen är riktlinjer kring att man ska stanna hemma vid sjukdomssymtom gällande covid-19 samt 2 dagar efter symtomfri.

Från och med maj i år erbjuds samtliga tillsvidareanställda medarbetare inom omsorgen heltid. Den totala sysselsättningsgraden i kommunen är 96,2 procent. För kvinnor är genomsnittlig sysselsättningsgrad 95,9 procent och för män 97,7 procent. Inom omsorgsförvaltningen är den totala sysselsättningsgraden 95,2 procent. Högst sysselsättningsgrad har man inom samhällsbyggnadsförvaltningen med ett snitt på 98 procent.

Indikator	Utfall	Prognos	Mål
Andel medarbetare som skulle rekommendera Sotenäs kommun som arbetsgivare, i %		66 %	66 %
Sjukfrånvaro kommunalt anställda totalt, (%)	9,2 %	8,6 %	5,0 %
Genomsnittlig sysselsättningsgrad, i %	96 %	95 %	95 %

### Samman tagen bedömning av måluppfyllelsen

Utifrån kommunfullmäktiges riktlinjer gör kommunstyrelsen bedömningen att god ekonomisk hushållning nås under verksamhetsåret. Då samtliga finansiella mål är helt uppfyllda. Majoriteten av verksamhetsmålen pekar på att uppfyllas under mandatperioden.

## Ekonomisk ställning

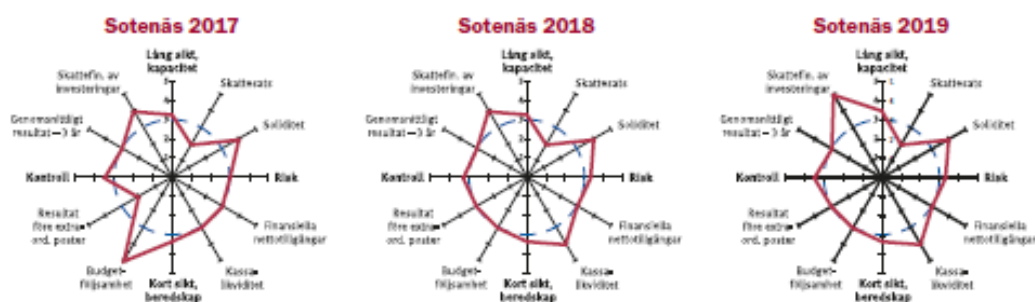
Den finansiella analysen utgår ifrån den så kallade RK-modellen vilken innefattar de fyra finansiella perspektiv – resultat, kapacitet, risk och kontroll. En enklare uppföljning av kommunen görs i delårsrapporten.

## Finansiell profil (polärddiagram) för Sotenäs

I nedanstående polärddiagram redovisas Sotenäs kommuns finansiella ställning och hur den utvecklats sig relativt övriga kommuner i Västra Götaland och Hallands län. Diagrammet innehåller åtta finansiella nyckeltal och fyra perspektiv vilka

är viktiga i analys av kommunens ekonomi. Polärddiagrammet syftar till att visa hur kommunens långsiktiga och kortsiktiga handlingsberedskap ser ut samt riskförhållande och kontroll över den finansiella utvecklingen. Detta relativt övriga kommuner i de två länen.

För 2019 visar profilen att kommunen ligger strax över genomsnittet för samtliga fyra perspektiv. En förbättring sker inom perspektivet riskförhållande och långsiktig handlingsberedskap. I övrigt oförändrat. Det innebär att profilen har förbättrats och utgången av 2019 visar på ett starkare utgångsläge än under 2017.



## Resultat och kapacitet

### Resultat

ÅRETS RESULTAT	Bokslut 2019	2020.08	Prognos 2020	Budget 2020
Årets resultat (mnkr)	6,4	35,3	15,5	1,0
Årets resultat/skatte-intäkter och kommunal utjämning (%)	1,2	9,6	2,8	0,2

Periodens resultat uppgår till 35,3 mnkr vilket är avsevärt bättre än budget för perioden som uppgår till 0,7 mnkr. För året beräknas resultatet landa på ett överskott om 15,5 mnkr och därmed en positiv budgetavvikelse med 14,5 mnkr. Resultat i förhållande till skatteintäkter ökar jämfört med budgeterade 0,2 procent till 2,8 procent. Och skapar därmed bättre förutsättningar för att nå kommunfullmäktiges långsiktiga mål för god ekonomisk hushållning på 2 procent. Med hänsyn till resultatet 2019 samt prognosen för året och senaste skatteprognos för kommande år förbättras det genomsnittliga resultatet i förhållande till skatteintäkter och beräknas för mandatperioden att uppgå till 1,6 procent.

För att uppnå och bibehålla god ekonomisk hushållning är det väsentligt att balansen mellan löpande intäkter och kostnader är god. Det är av största vikt att resultatnivåerna fortsätter att öka upp till minst 2 procent i förhållande till skatteintäkter och kommunal utjämning. Detta för att kunna finansiera tillgångsökningar /investeringar men också för att stå bättre rustade vid eventuella icke planerade/förutsägbara kostnader. Vid en hög expansionstakt är det nödvändigt med ännu högre resultatnivåer.

Årets resultat stärker kommunens finansiella handlingsberedskap både på kort och lång sikt. Kommunfullmäktiges mål för god ekonomisk hushållning är därmed uppfyllt för verksamhetsåret.

### Investeringar

INVESTERINGAR	2019	2020-08	Prognos 2020	Budget 2020
Skattefinansieringens grad av investeringar (%)	112	391	107	80

När den löpande driften finansierats bör en tillräckligt stor andel av skatteintäkter kvarstå för att



kunna finansiera årets investeringar. Nyckeltalet skattefinansieringsgrad av investeringar mäter detta. Ett värde på 100 procent eller mer visar att kommunen helt skattefinansierar sina investeringar. Prognosen för innebär att kommunen finansierar årets investeringar med egna medel utan att det påverkar likviditeten. Självfinansieringsgraden beräknas uppgå till 107 procent jämfört med budgeterade 80 procent. Det innebär vidare att kommunfullmäktiges mål för god ekonomisk hushållning är uppfyllt för verksamhetsåret.

### Soliditet

SOLIDITET i %	2018	2019	2020-08
Soliditet enligt balansräkning	69	70	73
Soliditet inklusive pensionsåtaganden	36	38	41

Soliditeten är ett mått på kommunens långsiktiga finansiella handlingsutrymme ju högre soliditet desto starkare finansiell ställning. Nyckeltalet soliditet visar hur stor del av kommunens tillgångar som har finansierats med eget kapital respektive skulder. Ju högre soliditet, desto mindre skuldsättning har kommunen. I denna tabell visas både nyckeltal exklusive och inklusive samtliga pensionsförpliktelser.

Sotenäs har över tid haft en god soliditet och står sig väl i jämförelse med liknande kommuner och riket. Detta gäller även när samtliga pensionsförpliktelser och löneskatt räknas in.

För perioden ökar soliditeten tack vare positivt resultat. Givet prognosen håller kommer soliditeten att förstärkas jämfört med 2019 vilket medför bättre finansiellt handlingsutrymme på lång sikt.

### Risk och kontroll

#### Kassalikviditet

LIKVIDITET	2018	2019	2020-08
Likvida medel mnkr	77,7	79,6	111,7
Kassalikviditet (%)	124	125	162

Kassalikviditet är ett mått på kommunens betalningsförmåga på kort sikt. En oförändrad eller ökande kassalikviditet i kombination med förbättrad soliditet visar på om kommunens totala finansiella utrymme stärkts. Likviditeten är fortsatt stark detta beror främst på inlöst revers mellan kommunen och Sotenäs Vatten AB under 2018. Årets positiva resultat kommer att ytterligare förstärka kassalikviditeten och därmed bibehålla en

god handlingsberedskap på kort sikt. För perioden uppgår likvida medel till 111,7 mnkr och kassalikviditeten till 162 procent.

Kommunens checkräkningskredit uppgår till 20,0 mnkr. Krediten har i princip inte nyttjats under året.

### Borgensåtagande

BORGENSÅTAGANDE	2018	2019	2020-08
Borgensåtagande	768,3	790,6	789,4
Borgensåtagande i förhållande till verksamhetens kostnader (%)	116	122	iu

Borgensåtagande redovisas utanför balansräkningen. För Sotenäs är detta en väsentlig post vilken medför ökad risk och ger kommunen lägre handlingsberedskap. Åtagandet har ökat från 501,6 mnkr 2015 till 778 mnkr 2020. Ökningen beror på att VA-verksamheten from 2017 övergick i bolagsform. Störst åtagande har kommunen för det kommunala bostadsbolaget.

Nyckeltalet borgensåtagande i förhållande till verksamhetens bruttokostnader är ett risknyckeltal. Sotenäs är en av de kommuner i Västra Götaland och Hallands län som beviljat mest borgensåtagande i relation till verksamhetens bruttokostnader. De senaste åren har borgensåtagandet i relation till verksamhetens bruttokostnader ökat. Det är därför viktigt att för kommunens del att noga följa utvecklingen.

### Budgetföljsamhet

UTFALL I FÖRHÅLLANDE TILL BUDGET, (mnkr)	2019	2020-08	Prognos 2020
Budgetavvikelse nämnder helår	14,2	16,4	5,5
Budgetföljsamhet %	2,2	3,8	1,1

Nämnderna visar efter åtta månader på en positiv budgetavvikelse. Framförallt inom kommunstyrelsens tekniska verksamheter samt för utbildningsnämnden. För perioden uppgår budgetavvikelsen till 3,8 procent. Prognosen på helår indikerar ökade kostnader under hösten.

Avvikelsen på helår beräknas uppgå till knappt över 1 procent och får därmed bedömas som relativt god. Viktigt är att uppsatt plan hålls dvs att verksamhetens nettokostnader fortsätter att minska enligt antagen budget för perioden 2019 – 2022.

## Övergripande intäcks- och kostnadsanalys för nämnderna

	2018	2019	Prognos 2020
Förändring av verksamheternas nettokostnader (%)	1,5	0,9	2,8
Förändring av skatteintäkter och kommunal utjämning	1,3	0,4	4,6
Verksamheternas nettokostnader/skatteintäkter och kommunal utjämning	99	99	98

2019 uppgick ökningstakten för verksamhetens nettokostnader till endast 0,9 procent. Prognosen för 2020 pekar åt en ökning motsvarande 2,8 procent. Detta hänger till stor del ihop med en rättelse av redovisningen avseende anläggningsbidrag till föreningar motsvarande ca 8,0 mnkr. Om denna post exkluderas uppgår ökningstakten endast till 1,3 procent. I prognosen för året ingår årets lönerrevision. Det innebär att effekten av nämndernas åtgärdsarbete fortsätter att visa sig. Positiv påverkan har också årets försäljning av exploateringsverksamhet samt vinst vid försäljning av befintliga fastigheter. Skatteintäkter och kommunal utjämning ökar markant i årets prognos till 4,6 procent och landar därmed i nivå med de år då extra flyktingmedel tilldelades kommunerna. Med årets prognos skulle nettokostnadsandelen dvs hur stor del den löpande verksamheten tar i anspråk av skatteintäkter och kommunal utjämning uppgå till 98 procent.

## Sammantagen bedömning

Flertalet av finansiella nyckeltalen visar på en förbättrad finansiell ställning för verksamhetsår 2020 därmed också bättre förutsättningar för kommande år. Det är dock av yttersta vikt att fortsätta med beslutad plan och genomföra beslutade åtgärdsplaner samt att arbeta för att höja kommande års budgeterade resultatnivåer. Detta för att skapa utrymme att fortsätta självfinansiera investeringar. Men också för att kunna möta kommande behov, i demografi, men även kommunens höga ansvarsförbindelse och omfattande borgensåtagande. Och för att leva upp till de mål som kommunfullmäktige beslutat för god ekonomisk hushållning. Resultatnivån bör också framåt ligga på en stabil nivå och öka.

## Balanskravsutredning och resultatutjämningsreserv

Förvaltningsberättelsen ska innehålla en balanskravsutredning för kommunen. För 2020 har inte budgeterats med att utnyttja resultatutjämningsreserven (RUR) däremot skulle det vara möjligt enligt gällande regelverk.

BALANSKRAVSUTREDNING (mnkr)	Prognos 2020
<b>= Årets resultat enligt resultaträkningen</b>	<b>15,5</b>
- Samtliga realisationsvinster (ej exploatering)	-5,5
+ Realisationsvinster enligt undantagsmöjlighet	-
+ Realisationsförluster enligt undantagsmöjlighet	-
+/- Orealiserade vinster/förluster i värdepapper	-
+/- Återföring av orealiserade vinster/förluster i värdepapper	-
<b>= Årets resultat efter balanskravsjusteringar</b>	<b>10,0</b>
- Reservering av medel till RUR	-2,5
+ Användning av medel från RUR	-
<b>= Balanskravsresultat</b>	<b>7,5</b>

Årets prognostiserade resultat för 2020 visas på ett överskott om 15,5 mnkr. Med nuvarande prognos för 2020 skulle det vara möjligt att reservera 4,5 mnkr till RUR. I riktlinjer för god ekonomisk hushållning har Kommunfullmäktige beslutat att RUR maximalt får uppgå till 20,0 mnkr. RUR uppgår efter bokslut 2019 till 17,5 mnkr. Det innebär att årets avsättning endast kan högst uppgå till 2,5 mnkr. Balanskravsresultatet landar därför på 7,5 mnkr för 2020.

## Väsentliga personalförhållanden i kommunen

MEDARBETARE OCH OHÄLSOTAL	Utfall 2018-08	Utfall 2019-08	Bokslut 2020-08
Antal månadsavlönade (antal personer)	828	793	810
Timanställda (antal personer)	316	314	316
Antal månadsavlönade (årsarbetare)	774	737	770
Månadslön (mnkr)	168	164	168
Timlön (mnkr)	16	17	14
Lön totalt inklusive sociala avgifter	305	302	302
Sjukfrånvaro i % av den sammanlagda ordinarie arbetstiden	6,2	6,8	8,9
Sjukfrånvaro i %, åldersgrupp 29 år eller yngre	5,8	8,0	14,2
Sjukfrånvaro i %, åldersgrupp 30 - 49 år	5,5	7,0	8,1
Sjukfrånvaro i %, åldersgrupp 50 år eller äldre	6,8	6,6	8,7
Andel av sjukfrånvaron som avser frånvarounder en sammanhängande tid av 60 dagar eller mer	44	49	38
Sjuklön dag 2-14 (mnkr)	3,0	3,8	5,9
Sjuklön dag 15-90 (mnkr)	0,8	0,5	0,5

### Anställda

Antalet tillsvidareanställda och visstidsanställda med månadslön uppgick den 31/8 till 810, vilket är en ökning med 17 personer jämfört med den 31/8 2019. Ökningen är procentuellt sett högst inom miljönämnden med fem nyanställda vilket beror på att det fanns vakanta tjänster samma period föregående år som ej var tillsatta. Antalet anställda inom omsorgsförvaltningen är oförändrad medan utbildningsförvaltningen minskat antalet tillsvidareanställda men ökat antalet med tidsbegränsad anställning, vilket är ett led i att anpassa organisationen efter verksamhetens behov. Även kommunstyrelsen har utökat med fem tjänster bland annat utifrån behov inom olika projekt.

Andelen årsarbetare ökar markant, jämfört med 2019. Under året erbjöds samtliga tillsvidareanställda medarbetare inom omsorgsförvaltningen heltidsanställningar. Det resulterade i att andelen som har en heltidsanställning inom kommunen ökade med 15,5 procent.

Antalet tillgängliga timmar ökar som effekt av högre sysselsättningsgrad, men timmarna har inte kunnat användas helt effektivt då man inom omsorgen på grund av pandemin begränsat antalet verksamheter som personalen arbetar inom och på så vis inte kunnat använda resurser lika mycket mellan enheter vid behov.

### Ohälsotal

Antal sjukdagar/anställd i snitt	2018	2019	2019-08	2020-08
Kommunstyrelsen	16,2	23,2	13,9	13,5
Byggnadsnämnden	8,7	13,6	7,9	21,2
Miljönämnden	30,1	18,5	8,8	26,0
Omsorgsnämnden	16,5	16,9	10,6	15,9
Utbildningsnämnden	14,5	17,5	12,3	12,2

Total sjukfrånvaro för årets åtta första månader utgjorde 9,0 procent, en ökning jämfört med föregående år som uppgick till 6,8 procent. Ökningen av sjukfrånvaron beror främst på den pågående pandemin och rekommendationerna att medarbetarna ska vara hemma vid minsta symptom och att stanna hemma till dess de är symtomfria.

Den långa sjukfrånvaron minskar markant under året till 37,4 procent (föregående år samma period 48,8 procent).

Fortsatt är sjukfrånvaron hög i åldersgruppen 29 år eller yngre. Denna grupp har de senaste fem åren haft något högre eller högre sjukfrånvaro än övriga åldersgrupper. Till del beror det på att antalet anställda är färre än i övriga åldersgrupper vilket innebär att varje sjukfall ger högre genomslag. Men även på psykosociala orsaker, icke arbetsrelaterade.

För 2020 är sjukfrånvaron inom denna åldersgrupp närmare dubbelt så hög gentemot andra åldersgrupper inom omsorgs- och utbildnings-

förvaltningen. Orsaken till det är ännu inte analyserat.

### Personalkostnader

Kostnader för *månadslön* ökar med 2,5 procent. Årets lönerrevision har flyttats till hösten, med uppstart i oktober. För perioden ingår en estimerad beräkning av den kommande revisionen. Kostnaden för *timlön* uppgår till 14 mnkr vilket är en minskning jämfört med samma period föregående år. Minskningen ses framförallt inom omsorg men även till viss del inom utbildning. För omsorgsverksamheten beror det på verksamheten haft mycket mer överskjutande tid de kunnat använda istället för att ta in timvikarier.

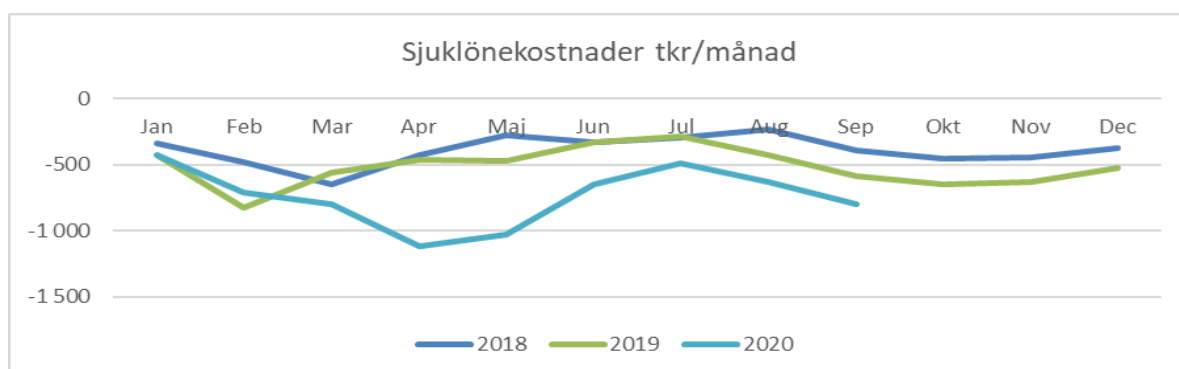
Sjuklönerna har ökat markant jämfört med de senaste åren för perioden uppgår de till 5,9 mnkr. För 2019 motsvarande period var kostnaden 3,8 mnkr och för 2018 3,0 mnkr. Detta beror dels på att den korta sjukfrånvaron ökat och dels på att den långa sjukfrånvaron minskat markant. Nämnderna har blivit fullt kompenserade för perioden april – juli. Omsorgsnämnden har sökt kompensation även för perioden februari – mars. Här väntas besked än om ansökan kommer att beviljas.

Sammantaget innebär det att personalkostnaderna är oförändrade jämfört med föregående år. Effekter av det omställningsarbete som pågår fortsätter att synas

### Covid-19

En större omställning har genomförts i fler verksamheter under året i samband med pandemin. Med införande av besöksförbud i kommunens äldreboende, besök i övriga kommunala verksamheter, omställning till ökat distansarbete mm. Kommunen har sedan mars månad haft en pandemigrupp bestående av representanter från varje förvaltning som arbetat för att skapa en samsyn och gemensamma rutiner kring hanteringen av pandemin inom kommunen. Varje vecka har ett internt direktiv uppdaterats som finns tillgängligt för samtliga anställda. Sedan maj erbjuds egentester till samhällsviktig personal.

Utöver friskvårdsbidrag har anställda under året fått en tidig julgåva. Dels som stort tack för insatser under pandemin, dels i syfte att stimulera handeln i kommunen.



## Ekonomisk redovisning

I avsnittet ingår uppföljning av resultaträkning, balansräkning, ekonomisk uppföljning per bolag och nämnd, samt kommunens drift- och investeringsredovisning.

Samma redovisningsprinciper och beräkningsmetoder har använts i delårsrapporten som i den senaste årsredovisningen. I delårsrapporten per augusti 2019 löstes investeringsbidrag från privata sektorn upp och bokfördes mot ingående eget kapital, i enlighet med RKR R2.

Pensionsredovisning sker fortsatt genom den så kallade blandmodellen.

Definitionen av en investering år 2020, är precis som föregående år, att: den ekonomiska livslängden

beräknas till minst tre år, tillgången är avsedd för stadigvarande bruk, och beloppet uppgår till minst ett halvt prisbasbelopp (23.650 kr).

Sotenäs kommun har stora säsongsvariationer då antalet boende och besökande under sommar-månaderna ökar kraftigt. Detta får stora effekt i verksamheten, bland annat syns att intäkter i form av båtplatsavgifter, hamnavgifter och parkeringsavgifter. På kostnadssidan syns stora effekter istället inom äldreomsorgens verksamhetsområde

### Resultaträkning

Belopp i mnkr	KONCERNEN		KOMMUNEN		Budget 2020	Prognos 2020	Avvikelse
	Bokslut 2019-08	Bokslut 2020-08	Bokslut 2019-08	Bokslut 2020-08			
Verksamhetens intäkter	223,7	231,2	107,1	113,9	-	-	-
Verksamhetens kostnader	-510,1	-505,4	-430,0	-428,9	-	-	-
Avskrivningar	-41,4	-41,6	-19,8	-20,6	-29,4	-31,9	-2,5
<b>Verksamhetens nettokostnader</b>	<b>-327,8</b>	<b>-315,8</b>	<b>-342,7</b>	<b>-335,6</b>	<b>-534,4</b>	<b>-534,3</b>	<b>0,1</b>
Skatteintäkter	318,1	318,0	318,1	318,0	480,5	477,9	-2,7
Generella statsbidrag och utjämnning	30,7	50,8	30,7	50,8	52,4	69,5	17,1
<b>Verksamhetens resultat</b>	<b>21,0</b>	<b>53,0</b>	<b>6,1</b>	<b>33,2</b>	<b>-1,5</b>	<b>13,1</b>	<b>14,6</b>
Finansiella intäkter	2,8	0,8	2,9	2,2	2,8	2,9	0,1
Finansiella kostnader	-9,0	-7,5	-0,5	-0,1	-0,3	-0,5	-0,2
<b>Resultat efter finansiella poster</b>	<b>14,7</b>	<b>46,3</b>	<b>8,4</b>	<b>35,3</b>	<b>1,0</b>	<b>15,5</b>	<b>14,5</b>
Extraordinära poster	-	-	-	-	-	-	-
<b>Periodens resultat</b>	<b>14,7</b>	<b>46,3</b>	<b>8,4</b>	<b>35,3</b>	<b>1,0</b>	<b>15,5</b>	<b>14,5</b>

### Analys av periodens resultat – koncernen

*Periodens resultat* för koncernen uppgår till +46,3 mnkr (föreg år 14,7 mnkr). Det stora överskottet återfinns hos kommunen med 35,3 mnkr. Samtliga bolag har positiva resultat. Utfallet är avsevärt bättre än föregående år.

*Verksamhetens intäkter* ökar för 2020 och uppgår till 231,2 (föreg år +223,7 mnkr). Ökningen återfinns främst inom kommunen.

*Verksamhetens kostnader* minskar till -505,4 mnkr (föregående år -510,1 mnkr). Minskningen påverkas främst av Sotenäsbostäder AB.

Personalkostnader inklusive pensionskostnader uppgår till 54 procent (föreg år 58 procent) av koncernens totala verksamhetskostnader.

*Periodens avskrivningar* uppgår till -41,6 mnkr, och ökar marginellt jämfört med föregående år.

Immateriella tillgångar utgör 1 procent av de totala avskrivningarna medan byggnader och tekniska anläggningar utgör 65 procent, och maskiner och inventarier utgör 34 procent av de totala avskrivningarna för perioden.

*Nettokostnaderna* minskar därmed och uppgår till -315,8 mnkr (föreg år -327,8 mnkr), varav: Sotenäsbostäder +17,6 mnkr, Sotenäs RehabCenter -2,1 mnkr, Sotenäs Vatten -2,6 mnkr, Rambo +0,5 mnkr och kommunen -334,5 mnkr. Kommunen och Sotenäsbostäder har största nettokostnadsminskningen med -5,3 respektive -5,5 mnkr.

*Skatteintäkter, generella statsbidrag och utjämnning* återfinns bara inom kommunen.

*Finansnettot*, skillnaden mellan finansiella intäkter och kostnader, uppgår under perioden till -6,7 mnkr och påverkas främst av räntekostnader för Sotenäsbostäder -6,4 mnkr, och Sotenäs Vatten -0,8 mnkr, vilket vägs upp av kommunens återbetalning från Kommuninvest om +1,0 mnkr.

*Trots att periodens resultat uppgår till +46,3 mnkr prognostiserar parterna inom koncernen ett väsentligt lägre resultat vid årets slut (dock ojusterat för koncerninterna poster) varav Sotenäsbostäder +8,1 mnkr och kommunen 15,5 mnkr.*

### Analys av periodens resultat – kommunen

*Periodens resultat* uppgår till +35,3 mnkr jämfört med +8,4 mnkr samma period föregående år. I jämförelse med budget för perioden är det en positiv avvikelse med 34,6 mnkr.

*Verksamhetens intäkter* som består av avgifter och ersättningar, hyror, arrenden, försäljning av varor och tjänster, specialdestinerade statsbidrag och andra bidrag, uppgår för perioden till 113,9 mnkr (107,1 mnkr) vilket är en ökning med 6,8 mnkr jämfört med föregående år. Intäkter från statsbidrag från Migrationsverket är 4,2 mnkr lägre än föregående år samtidigt som kostnadsersättning för sjuklöner inkommit med 3,9 mnkr. Stor påverkan har även intäkter från fastighetsförsäljningar vilka är 5,4 mnkr högre för perioden än samma period 2019. Under året har genomförts en momsgranskning på eget initiativ, vilket inneburit återbetalning med ca 1,4 mnkr.

*Verksamhetens kostnader* minskar med -1,1 mnkr jämfört med samma period 2019. Personalkostnaderna har ökat med +0,8 mnkr, eller 0,2 procent. Årets löneökningar uppgår till 2,5 procent, vilket visar att omställningsarbetet som pågår inom nämnderna haft effekt. Sammantaget är den en minskning av personalkostnaderna. Kostnaderna för pensioner ökar marginellt, procentuellt sett, med 0,3 mnkr.

*Årets avskrivningar* är 0,8 mnkr högre än samma period 2019 vilket påverkas av nya aktiveringar i slutet av 2019 med kort avskrivningstid, som anläggningsbidrag för Kungshamnsvallen.

*Nettokostnaderna* minskar med 7,1 mnkr, eller 2,1 procent. För perioden understiger nettokostnadernas andel av skatteintäkter och generella statsbidrag 100 procent och uppgår till 91 procent. I bokslut 2019 uppgick nettokostnadsandelen till 99,4 procent.

*Skatteintäkter och utjämningsbidrag* för årets första åtta månader utgör 368,8 mnkr (348,7 mnkr), en ökning med 20,1 mnkr eller 5,8 procent jämfört med föregående år.

*Finansnettot*, skillnaden mellan finansiella intäkter och kostnader, uppgår under perioden till 2,1 mnkr vilket är 0,3 mnkr sämre jämfört med samma period föregående år. Skillnaden består till största delen av en lägre utdelning från Kommuninvest AB.

**Balansräkning**

Belopp i mnkr	KONCERNEN		KOMMUNEN	
	2019-12	2020-08	2019-12	2020-08
<b>TILLGÅNGAR</b>				
<b>Anläggningstillgångar</b>				
Immateriella anläggningstillgångar	2,4	2,0	2,4	2,0
Materiella anläggningstillgångar				
Mark, byggnader och tekniska anläggningar	1 363,2	1 358,8	477,1	454,2
Pågående ny- och ombyggnad	53,7	48,9	5,0	18,8
Maskiner och inventarier	51,5	54,5	23,9	23,2
Finansiella anläggningstillgångar	4,4	4,1	29,0	29,0
<b>Summa anläggningstillgångar</b>	<b>1 475,21</b>	<b>1 468,4</b>	<b>537,3</b>	<b>527,3</b>
<b>Bidrag till infrastruktur</b>	-	-	-	-
<b>Omsättningstillgångar</b>				
Förråd, lager	12,9	13,0	12,8	12,9
Fordringar	96,0	111,4	65,5	70,7
Kortfristiga placeringar	-	-	-	-
Kassa och bank	124,1	147,7	79,6	111,7
<b>Summa omsättningstillgångar</b>	<b>232,9</b>	<b>272,1</b>	<b>157,9</b>	<b>195,3</b>
<b>SUMMA TILLGÅNGAR</b>	<b>1 708,1</b>	<b>1 740,4</b>	<b>695,2</b>	<b>722,6</b>
<b>EGET KAPITAL, AVSÄTTNINGAR OCH SKULDER</b>				
<b>Eget kapital</b>				
Ingående eget kapital	595,8	606,8	483,2	489,5
Justering av eget kapital	0,1	0,1	0,1	0,1
Periodens resultat	10,8	46,3	6,4	35,3
<b>Summa eget kapital</b>	<b>606,7</b>	<b>653,2</b>	<b>489,8</b>	<b>524,9</b>
-varar Resultatutjämningsreserv	17,5	17,5	17,5	17,5
-varav Övrigt eget kapital	589,2	635,7	472,3	507,4
<b>Avsättningar</b>				
Avsättningar för pensioner och liknande förpliktelser	11,8	13,7	11,8	13,7
Uppskjuten skatteskuld	15,8	15,8	-	-
Andra avsättningar	3,0	2,8	-	-
<b>Summa avsättningar</b>	<b>30,5</b>	<b>32,3</b>	<b>11,8</b>	<b>13,7</b>
<b>Skulder</b>				
Långfristiga skulder	912,6	907,9	77,5	71,7
Kortfristiga skulder	158,3	147,0	116,2	112,3
<b>Summa skulder</b>	<b>1 070,9</b>	<b>1 087,3</b>	<b>193,7</b>	<b>184,0</b>
<b>SUMMA EGET KAPITAL, AVSÄTTNINGAR OCH SKULDER</b>	<b>1 708,1</b>	<b>1 740,4</b>	<b>695,2</b>	<b>722,6</b>
<b>PANTER OCH ANSVARFÖRBINDELSER</b>				
<b>Panter och därmed jämförliga säkerheter</b>	<b>2,0</b>	<b>2,0</b>	-	-
<b>Ansvarförbindelser</b>				
varav pensionsförpliktelser som inte har upptagits bland skulder eller avsättningar	229,2	227,6	224,7	227,6
varav övriga ansvarförbindelser	768,4	777,8	790,6	777,8
<b>SUMMA PANTER OCH ANSVARFÖRBINDELSER</b>	<b>1 017,4</b>	<b>1 005,4</b>	<b>1 015,3</b>	<b>1 005,4</b>

## Analys av periodens tillgångar och skulder - koncernen

*Anläggningstillgångarna* har under perioden minskat med 6,9 mnkr. Pågående nyanläggning och mark, byggnader och tekniska anläggningar minskar med -4,4 respektive -4,8 mnkr medan maskiner och inventarier ökar 3,0 mnkr.

Koncernen har inte några *bidrag till infrastruktur eller kortfristiga placeringar* bokförda på tillgångssidan i balansräkningen per årsskiftet eller augusti 2020.

*Likvida medel* uppgick vid periodens slut till 147,7 mnkr vilket är en ökning sedan årsskiftet med 23,6 mnkr.

*Koncernens egna kapital* ökar under perioden.

*Avsättningarna* ökar endast avseende pensioner och liknande förpliktelser vilka återfinns inom kommunen.

*Långfristiga skulder* består till 85 procent eller 773,5 mnkr av lån från kreditinstitut. Av dessa avser 496,0 mnkr Sotenäsbostäder, 245,0 mnkr Sotenäs Vatten och 25 mnkr Sotenäs RehabCenter. Tre procent eller 27,9 mnkr avser långfristig leasingsskuld för hyreskontrakt avseende kommunal gruppbofastad och brandstation. Två procent av skulden avser erhållna investeringsbidrag och även de återfinns inom kommunen.

*De kortfristiga skulderna* har minskat -11,3 mnkr sedan årsskiftet och uppgår till 147,0 mnkr.

Att *ansvarsförbindelsen* är betydligt lägre i koncernen jämfört med kommunen beror på de stora borgensåtaganden kommunen har mot de kommunala bolagen.

*Kassalikviditeten* (betalningsförmåga på kort sikt) är god då värdet i kassa, bank och fordringar överstiger de kortfristiga skulderna. Nyckeltalet har förbättrats sedan årsskiftet och uppgår nu till 100%.

*Soliditeten* enligt balansräkningen uppgår till 38 procent. Soliditeten inklusive samtliga pensionsförpliktelser uppgår till 24 procent. Soliditeten inom koncernen är förbättrad sedan årsskiftet.

## Analys av periodens tillgångar och skulder - kommunen

*Anläggningstillgångarna* har under perioden minskat med 10 mnkr. Periodens nyanskaffning i form av aktiverade och pågående projekt uppgår till 21,5,0 mnkr, medan periodens avskrivningar uppgår till 20,0 mnkr. Värdet av sålda anläggningstillgångar uppgår till 0,6 mnkr.

*Förråd m.m.* består av industri- och småhus-tomter, varav tre småhusomt sålts under perioden. En tomt har köpts från Sotenäsbostäder.

*Fordringarna* ökar under perioden med 5,2 mnkr varav 2,7 mnkr avser ökade kundfordringar, 1,3 avser övriga fordringar och 1,2 mnkr avser ökning av upplupna intäkter.

*Likvida medel* uppgick vid periodens slut till 111,7 mnkr vilket är en ökning från årsskiftet med 1,1 mnkr. Ökningen beror på lägre investeringsutgifter än budgeterat och extra statsbidrag.

*Kommunens egna kapital* ökar med periodens resultat +35,3 mnkr.

*Periodens avsättningar* har ökat med 1,9 mnkr och avser pensioner.

*Långfristiga skulder* består till största delen av leasingsskuld för långtidshyrd lokaler (52,8 mnkr) och skuld för statliga investeringsbidrag (14,8 mnkr).

*Kortfristiga skulder* har under perioden minskat med -3,9 mnkr. De största förändringarna är att leverantörsskulderna minskat med +10,8 mnkr och upplupna kostnader har ökat med -11,2 mnkr.

*Kassalikviditeten* (betalningsförmåga på kort sikt) är god då värdet i kassa, bank och fordringar överstiger de kortfristiga skulderna.

*Soliditeten* enligt balansräkningen uppgår till 73 procent. Soliditeten inklusive samtliga pensionsförpliktelser uppgår till 41 procent. Soliditetsvärdet för kommunen har ökat tre procentenheter sedan årsskiftet till följd av periodens positiva resultat



## Investeringsredovisning

### Kommunen

#### INVESTERINGSVERKSAMHET

Belopp i mnkr	Budget 2020	Resultat- överfört	Totalt 2020	Utfall 2020-08	Prognos 2020
<b>Kommunstyrelsens allmänna verksamhet</b>					
0002 - Ks ofördelat		-0,5	-0,5	-	-0,0
0005 – Beslutsstödssys. Hypergene		-0,6	-0,6	-0,1	-0,1
0008 - Inventarier Kommunkontor	-0,1		-0,1	-0,1	-0,0
0042 - E-Arkiv		-0,1	-0,1	-	-0,0
0098 - Digitalisering		-0,3	-0,3	-	-0,0
1205 - Räddn.tj Inventarier	-1,1	1,6	0,5	-0,4	-0,5
1206 – Räddn tj .Utrustning/Maskiner	-1,1	-1,6	-2,6	-	-0,0
1207 – Brandsk.åtg.värmekameror	-0,4		-0,4	-	-0,0
<b>Summa kommunstyrelsens allmänna verksamhet</b>	<b>-2,6</b>	<b>-1,5</b>	<b>-4,1</b>	<b>-0,6</b>	<b>-0,6</b>
<b>Kommunstyrelsens tekniska verksamhet</b>					
<i>Markförvaltning</i>					
0031 - Strategiska dokument, öp	-1,0	-0,5	-1,5	-0,3	-1,0
0032 - Detaljplaner	-1,0	-1,9	-2,9	-0,2	-1,4
0126 - Ögården 1:9 Etapp 2		0,9	0,9	-	0,9
0128 - Ögården 1:9 Etapp 3				-1,9	-1,9
0217 - Hällebo, Etapp 2		0,9	0,9	-0,2	-0,5
0233 - Skomakarudden		0,2	0,2	-	0,0
0250 - Detaljplan Gamla Smögen		2,4	2,4	-0,3	-0,3
0251 - Detaljplan Gamla Hunnebo		1,2	1,2	0,0	0,0
<i>Summa Markförvaltning</i>	<i>-2,0</i>	<i>3,3</i>	<i>1,3</i>	<i>-2,9</i>	<i>-4,3</i>
<i>Gata, park och bad</i>					
0401 - Asfaltering beläggning gator	-3,9	0,0	-3,9	-1,1	-3,9
0402 – Laddstolpar		-1,0	-1,0	0,0	-0,0
0403 - Upprustn torgen i Bovall och Väjern		-0,3	-0,3	-	-
0408 - Gatuarbeten efter VA-saneringar	-0,8	-0,8	-1,5	-	-0,5
0411 - Ställplatser enl näringsl.strat. genomfö		-0,1	-0,1	-	-
0419 - Förbättring/planerat underh. parker	-0,5		-0,5	-0,1	-0,3
0420 - Offentlig renhållning	-0,3	-0,1	-0,4	-0,1	-0,2
0421 - Nyanläggning park Ulebergshamn		-0,2	-0,2	-	-0,2
0422 - Saltbingar	-0,3	-0,2	-0,4	-	-
0466 - Fordon tekniska	-0,7	-1,6	-2,3	-1,9	-1,9
0471 - Gång- och cykelvägar	-2,5	-1,7	-4,2	-0,8	-2,0
0473 - Utbyte gatubelysning	-0,5	-0,4	-0,9	-0,7	-0,8
0476 - Enkelt avhjälppta hinder (gata)	-0,1	-0,2	-0,3	-0,1	-0,3
0481 - Åtgärder murar	-0,5	-0,2	-0,7	0,0	-0,0
0502 – Förbättring planerat u-håll badplatser	-0,6	-0,5	-1,1	-1,0	-1,1
0509 - Förbättr/planerat underhåll lekplatser	-0,5	-1,1	-1,6	-0,4	-1,1
0528 - Belysning motionsspår Kungshamn		-0,4	-0,4	-	-0,5
<i>Summa Gata, park och bad</i>	<i>-11,1</i>	<i>-8,6</i>	<i>-19,7</i>	<i>-6,4</i>	<i>-11,8</i>

**INVESTERINGSVERKSAMHET, forts**

Belopp i mnkr	Budget 2020	Resultat-överfört	Total budget 2020	Utfall 2020-08	Prognos 2020
<i>Hamnar</i>					
0019 - Förbättring småbåtshamnar/bryggor	-1,2	-0,6	-1,8	-1,2	-1,8
0023 - Grusplan för båtuppställning Malmön		-0,1	-0,1	-	-0,1
0029 - Åtgärder betong / stenkajer	-0,9	0,7	-0,2	-0,1	-0,2
0127 - Springethamnen		0,1	0,1	-	0,1
0220 - Geoteknik Gamla Hunnebo	-0,5	0,1	-0,4	-0,1	-0,4
<i>Summa Hamnar</i>	<i>-2,6</i>	<i>0,1</i>	<i>-2,5</i>	<i>-1,4</i>	<i>-2,4</i>
<i>Fastighet</i>					
0302 - Externhyresfinans. investeringar	-0,2	-0,4	-0,6	-	-0,2
0303 - Åtg e myndighetstillsyn enl lagkrav	-0,7	-1,1	-1,7	-0,6	-1,0
0307 - Fiberanslutningar fastigheter		-0,2	-0,2	0,0	-0,1
0315 - Lekplatser på skolor och förskolor	-0,5	0,0	-0,5	-0,2	-0,3
0325 - Hunnebohemmet, byte kallelselarm		-1,0	-1,0	-	-
0329 - Hunnebohemmet projektering	-5,0	-1,9	-6,9	-0,4	-1,0
0331 - Åtgärd plan energieffektivisering		-1,9	-1,9	-0,1	-1,5
0339 - Hygienvårdsanläggning Kleven	-2,0	-0,1	-2,1	-0,1	-1,0
0341 - Ombyggnad Kompetenscentrum				0,0	-
0349 - Tillbyggn. brandstation Bohus-Malmön	-0,5	-0,3	-0,8	-0,2	-0,5
0360 - Projektering ombyggnad lokaler				0,0	-
0361 - Takomläggning matsal Hbo skola		-0,5	-0,5	-	-0,3
0362 - Utbyggnad skalskydd	-0,5	-0,6	-1,1	-0,1	-0,7
0369 - Storköksutrustning		-0,5	-0,5	-	-
0399 - Planerat underhåll	-3,5	-3,1	-6,6	-2,3	-6,6
<i>Summa Fastighet</i>	<i>-12,8</i>	<i>-11,5</i>	<i>-24,3</i>	<i>-4,0</i>	<i>-13,1</i>
<i>Övrigt</i>					
0035 - Inventarier måltidsenhet	-0,3	-0,3	-0,6	-0,1	-0,6
0048 - Digitalisering SBF		-0,3	-0,3	-	-0,3
0045 - Inventarier lokalvård	-0,4		-0,4	-	-0,4
<i>Summa Övrigt</i>	<i>-0,7</i>	<i>-0,6</i>	<i>-1,3</i>	<i>-0,1</i>	<i>-1,3</i>
<i>Försäljningar och fastighetsinköp</i>					
0001 - Fastighetsförvärv				-	-5,0
0004 - Fastighetsförsäljning		5,0	5,0	-	-
0006 - Markreserv / reglering				5,1	5,1
0100 - Industriområden		7,6	7,6	-	7,0
0200 - Exploateringsområden	-0,6	0,0	-0,6	-	-
<i>Summa Försäljningar och fastighetsinköp</i>	<i>-0,6</i>	<i>12,6</i>	<i>12,0</i>	<i>5,1</i>	<i>7,1</i>
<b>Summa Kommunstyrelsens tekniska verksamhet</b>	<b>-29,7</b>	<b>-4,7</b>	<b>-34,4</b>	<b>-8,9</b>	<b>-25,8</b>

<b>INVESTERINGSVERKSAMHET, forts</b>					
<b>Belopp i mnkr</b>	<b>Budget 2020</b>	<b>Resultat-överfört</b>	<b>Total budget 2020</b>	<b>Utfall 2020-08</b>	<b>Prognos 2020</b>
<b>Utbildningsnämnden</b>					
0009 - Inköp konst i offentlig miljö	-0,3	-0,2	-0,5	-0,1	-0,5
0576 - Kungshamnsvallen 2.0	-1,0	1,0	0,0	-	0,0
0599 - Anläggningsstöd kultur o fritid		-2,9	-2,9	-0,7	-2,9
1011 - Utrustning digitalisering UN	-0,1		-0,1	-	-0,1
1015 - Skolgårdar/utemiljöer	-4,0		-4,0	-	-2,0
1025 - Nya Möbler lärosalar	-0,2	0,0	-0,2	-0,2	-0,2
<b>Summa Utbildningsnämnden</b>	<b>-5,6</b>	<b>-2,1</b>	<b>-7,7</b>	<b>-0,9</b>	<b>-5,6</b>
<b>Omsorgsnämnden</b>					
1102 - Inventarier omsorgsförvaltning	0,0	-0,4	-0,4	-0,1	-0,4
<b>Summa Omsorgsnämnden</b>		<b>-0,4</b>	<b>-0,4</b>	<b>-0,1</b>	<b>-0,4</b>
<b>Summa Investeringar</b>	<b>-37,9</b>	<b>-8,6</b>	<b>-46,5</b>	<b>-9,2</b>	<b>-32,5</b>

### Analys av investeringsverksamheten

Investeringsbudget för 2020 uppgår till 37,9 mnkr inklusive särskild satsning för Hunnebohemmet. Till det kommer 8,6 mnkr i resultatöverförda medel från tidigare år. Det innebär att årets beslutade budget uppgår till 46,5 mnkr.

Investeringsutgifterna efter andra tertialet uppgår till 9,2 mnkr vilket motsvarar 20 procent av den totala investeringsvolymen. Prognosen för helåret pekar på ett utfall om 32,5 mnkr, vilket innebär att 70 procent av årets totala investeringsvolym.

Några av de större insatserna under året är: renovering av ponton i Springethamnen och ny belysning på Smögenbryggan. Köket på Sotenäs-skolan har fått nya kokkärl. Dessutom är två nya åkgräsklippare samt en ny sopmaskin till drift- och projektenheten inköpta.

#### Försäljningar och fastighetsinköp

Fastighetsförsäljningar planeras utifrån kommunfullmäktiges lokalförsörjningspolicy. Ett förslag till yteffektiviseringar bearbetas för närvarande i förvaltningarna. Försäljningar för budgeterat belopp bedöms kunna genomföras under mandatperioden.

Kontot för Markreserv / Reglering avser försäljning av råmark och årets utfall avser bl.a. försäljning av mark inom Lindalsskogen.

Försäljningar av industriområden för 8,0 mnkr är beslutade, varav 7,0 mnkr bedöms kunna genomföras under året.

Ett antal fastighetsförvärv för sammanlagt 7,6 mnkr har gjorts under året. Prognosen är att utbetalningar om 5,0 mnkr kommer att genomföras innevarande år.

#### Markförvaltning

Av budgeterade medel på 34,4 mnkr förväntas 19 mnkr gå åt under 2020. Efter augusti har 9,1 mnkr förbrukats. Arbetet med översiktsplanen pågår men möjligheterna att ha workshops och andra möten har påverkats av covid-19 under perioden. Under hösten bedöms arbetet kunna intensifieras. covid-19 kan dock fortsatt komma att påverka arbetet.

Bevarandeplanen för gamla Smögen har varit utställd under juli och augusti. Bevarandeplanen För Hunnebostrand beräknas kunna antas under hösten.

Gällande detaljplanen för Hällebo 2 beräknas den var färdig för antagande i början på 2021. Nu pågår arbete med ytterligare arkeologiska utredningar.

### Fastighet

Utfallet efter andra tertialet landar på 3,6 mnkr. Av budgeterade medel för helåret på 24,3 mnkr, beräknas 13,1 mnkr att användas.

Projekteringen av Hunnebohemmet fortlöper i samråd med planavdelningen. Inom projektet för energieffektivisering har den gamla oljepannan på Guleskär har bytts ut och därmed försvinner den sista primära oljepannan i kommunens fastigheter. På Hunnebostrand skola kommer tak och fasad att bytas ut, med start i höst.

### Hamn

När det gäller förbättringar i småbåtshamnarna kommer hela budgetutrymmet att användas. Under våren och sommaren så har ponton A i Springet rustats upp med bland annat nya Y-bommar. På Smögenbryggan har nya belysningsstolpar monterats och nya akterförtöjningar anlagts samt vissa justeringar på befintliga akterförtöjningar gjorts.

### Anläggningsbidrag

Under året har 0,7 mnkr betalats ut till föreningar. En rättelse av redovisningen kommer att genomföras under hösten. Effekten av rättelsen innebär att projektet kommer att uppvisa ett överskott mot budget.

### Koncernen

Belopp i mnkr	Budget 2020	Prognos 2020	Avvikels
Kommunen	46,5	25,6	20,9
Sotenäsbostäder AB	20,9	11,5	9,4
Sotenäs RehabCenter AB	0,2	0,2	0,0
Sotenäs Vatten AB	30,2	22,6	7,6
Rambo AB	11,2	10,7	0,5
<b>Summa</b>	<b>109,0</b>	<b>70,6</b>	<b>38,4</b>

Nettoinvesteringarna förväntas uppgå till 70,6 mnkr (116,7 mnkr 2019). För året står kommunen och Sotenäs Vatten för de största investeringsutgifterna med en prognos på 25,6 mnkr respektive 22,6 mnkr.

## Driftredovisning

HELÅRSÖVERSIKT MED PROGNOSS	Bokslut	Budget	Prognos	Avvikelse
Belopp i mnkr	2019	2020	2020	2020
<b>Nämnd / Verksamhet</b>				
Kommunfullmäktige, revision, valnämnd och överförmyndarnämnd	-1,6	-2,4	-2,3	0,1
Kommunstyrelsen				
Allmän verksamhet inkl. KS ofördelat	-57,2	-61,7	-60,8	0,9
Teknisk verksamhet	-13,5	-14,2	-13,2	1,0
Byggnadsnämnden	-6,2	-9,8	-9,3	0,6
Miljönämnden i mellersta Bohuslän	-1,7	-1,7	-1,7	0,0
Utbildningsnämnden inkl. gymnasie- och vuxenutbildning	-199,3	-203,1	-200,8	2,3
Omsorgsnämnden	-228,8	-228,5	-227,8	0,7
<b>Summa nämndsverksamhet</b>	<b>-509,2</b>	<b>-521,4</b>	<b>-515,8</b>	<b>5,6</b>
Arbetsgivaravgifter & pensioner	-15,2	-13,8	-13,2	0,6
Förvaltningsgemensamt	3,8	-11,8	-13,3	-1,5
Driftbidrag	-3,5	-2,6	-3,5	-0,9
Exploateringsverksamhet	1,6	7,9	1,2	-6,7
Vinst vid försäljning av mark & befintliga fastigheter	-2,5	-	5,5	5,5
Eliminering interna kapitalkostnader	36,1	36,7	36,7	0,0
Avskrivningar	-31,3	-29,4	-31,9	-2,5
<b>Verksamhetens nettokostnader</b>	<b>-520,0</b>	<b>-534,4</b>	<b>-534,3</b>	<b>0,1</b>
Skatteintäkter	477,4	480,5	477,9	-2,6
Kommunal utjämning och fastighetsavgift	43,0	50,1	49,3	-0,8
Generella statsbidrag	2,7	2,2	20,2	18,0
Finansiella intäkter	3,8	2,8	2,9	0,1
Finansiella kostnader	-0,5	-0,3	-0,5	-0,2
<b>Årets resultat</b>	<b>6,4</b>	<b>1,0</b>	<b>15,5</b>	<b>14,5</b>

### Prognos 2020

Helårsprognosen efter åtta månader pekar på ett positivt resultat om 15,5 mnkr. Det innebär en kraftig förbättring jämfört med budget på 1,0 mnkr.

En stor avvikelse finns mellan perioden resultat och helårsprognosen. En bidragande orsak till avvikelserna är att under hösten sker rättelse av redovisning avseende anläggningsbidrag till föreningar vilket påverkar negativt med ca -8,0 mnkr. För nämnderna tillkommer i viss mån ökade kostnader under hösten exempelvis för skolskjutsar, kostnader inom särskolan, snöröjning, energikostnader. Därtill finns fortfarande obalans inom teknisk hamnverksamhet avseende periodisering av vissa intäkter vilka påverkar periodens resultat något missvisande.

Årets resultat möjliggör en avsättning till RUR och därmed skulle RUR uppgå till det maximala beloppet på 20,0 mnkr.

För den egentliga nämndverksamheten prognostiseras ett överskott på 5,6 mnkr. Samtliga nämnder visar på en positiv prognos. Nämnderna har under året haft mycket högre kostnader för sjuklöner jämfört med de senaste två åren. För 2020 uppgick sjuklönerna till 5,9 mnkr jämfört med 3,8 mnkr för 2019 och 3,0 mnkr för 2018. För perioden april – juli har samtliga nämnder erhållit full kompensation. Omsorgsnämnden har kunnat söka särskild kompensation för perioden februari – mars månad. Därmed har de ökade kostnaderna inte påverkat i så stor utsträckning.

Omsorgsnämnden har ansökt om merkostnader i samband med covid-19. Besked om ansökan har ännu inte inkommit. Vid negativt besked kan det komma att påverka nämndens prognos med -1,6 mnkr.

Inom den gemensamma verksamheten bedöms kommunens kostnader för pensioner och sociala avgifter hamna under budget samt att utrymmet i den centrala lönepotten inte används fullt ut. Till del beror det på omställningsarbetet inom nämnderna.

Verksamheternas nettokostnader i förhållande till budget beräknas uppgå till ett överskott om 2,7 mnkr. För året ingår vinst vid försäljning av exploaterade industri- och bostadstomter med 6,7 mnkr. Budget uppgår till 7,9 mnkr vilket innebär en negativ avvikelse med -1,2 mnkr. En större försäljning av mark på Lindalsskogen har genomförts under året. Föregående år uppgick motsvarande försäljningen till 4,1 mnkr.

Skatteintäkter inklusive slutavräkning beräknas ge ett underskott mot budget med -2,7 mnkr. Prognosen för skatteintäkter förbättras och uppgår till +2,6 mnkr. Slutavräkning för 2019 uppgår till -1,9 mnkr och slutavräkning för 2020 uppgår till 3,3 mnkr, vilket sammantaget är en förbättring med

11,1 mnkr jämfört med prognosen från SKR i maj. Generella bidrag och kommunal utjämning samt fastighetsskatt beräknas ge ett överskott på 17,1 mnkr, varav 18,0 mnkr är extra tillskott från riksdagen under året kopplat till den pågående pandemin.

Kommunen har inga lån hos kreditinstitut. Finansiella intäkter avser främst borgensavgift från Sotenäsbostäder AB samt utdelning från Kommuninvest AB. Utdelning från Kommuninvest uppgår för året till 1,0 mnkr.

Verksamhetens nettokostnader, inklusive reavinster vid försäljning av fastigheter och exploateringsverksamhet samt justerat för jämförelsestörande poster, har ökat med 2,8 procent jämfört med 2019 för skatteintäkter och utjämningsbidrag, sker en ökning med 4,6 procent.

## Ekonomisk uppföljning per nämnd

### Kommunstyrelsen

#### Allmän verksamhet

Resultaträkning (mnkr)	Bokslut 2019-08	Bokslut 2020-08	Prognos 2020
Intäkter	24,0	23,4	32,5
Kostnader	-60,1	-62,1	-93,3
<b>Nettokostnad</b>	<b>-36,1</b>	<b>-38,7</b>	<b>-60,8</b>
Kommunbidrag	40,5	41,2	61,7
<b>Periodens resultat</b>	<b>4,4</b>	<b>2,5</b>	<b>0,9</b>

Kommunstyrelsens allmänna verksamheter har ett positivt utfall på + 2,5 mnkr efter åtta månader.

Prognos för helår för 2020 hamnar på ett överskott på +0,9 mnkr, fördelat på ofördelade medel med +2,1 mnkr och -1,2 mnkr på verksamheterna.

Underskottet återfinns inom näringsliv och utveckling och beror främst på den nya etableringen samt på ej budgeterade personalkostnader inom kommundirektörens verksamhet. Medel har sökts från Västra Götalands Regionen samt Jordbruksverket för att täcka en stor del av kostnaderna för den nya etableringen, vilka kan komma att påverka prognosen positivt med +0,7 mnkr.

Arbetsmarknadsenheten har ett utfall för perioden +1,1 mnkr med helårsprognos på +0,2 mnkr. Differensen beror på lägre personalkostnader under perioden (Arbetsförmedlingens långa handläggningstider) samt intäkter från Migrationsverket.

Bokförda kostnader avseende covid-19 uppgår till 0,5 mnkr varav 0,4 mnkr avser personalkostnader.

#### Teknisk verksamhet

Resultaträkning (mnkr)	Utfall 2019-08	Bokslut 2020-08	Prognos 2020
Intäkter	85,7	85,7	120,8
Kostnader	-90,9	-89,4	-133,9
<b>Nettokostnad</b>	<b>-5,2</b>	<b>-3,7</b>	<b>-13,1</b>
Kommunbidrag	11,4	-8,9	14,2
<b>Periodens resultat</b>	<b>6,2</b>	<b>5,2</b>	<b>1,0</b>

Utfallet efter åtta månader uppgår till + 5,2 mnkr. Detta utgörs främst av lägre kostnader än budgeterat under perioden. Milt vinterväder har påverkat såväl elkostnader som behovet av akuta reparationer positivt. Även livsmedelskostnaden har varit lägre, främst på grund av stor frånvaro bland ätande under covid-19.

Prognosen för 2020 pekar på ett överskott på +1,0 mnkr jämfört med budget. Differensen jämfört med utfallet förklaras dels inom hamnverksamheten

där intäkter för perioden syns i utfallet, men relaterade kostnader, som timlöner, betalas i efterskott. Även interna intäkter för anläggningspersonal påverkar, då intäkterna är som störst under sommarmånaderna men personalstyrkan ökar. Budgeten har däremot varit jämnt fördelad över året – något som kommer att justeras inför 2021.

### Byggnadsnämnden

Resultaträkning (mnkr)	Utfall 2019-08	Bokslut 2020-08	Prognos 2020
Intäkter	3,2	3,5	5,6
Kostnader	-7,4	-8,8	-14,9
<b>Nettokostnad</b>	<b>-4,2</b>	<b>-5,3</b>	<b>-9,3</b>
Kommunbidrag	4,8	6,6	9,8
<b>Periodens resultat</b>	<b>0,6</b>	<b>1,3</b>	<b>0,6</b>

Utfallet efter augusti visar ett överskott på +1,3 mnkr. Både intäkter och kostnader är under perioden lägre än budget, men något högre än föregående år.

Inom planverksamheten är personalkostnaderna under budget på grund av vakanser. Nyrekrytering har skett men personalstyrkan är inte fulltalig. Detta påverkar också möjligheten att fakturera ärenden, och därmed intäkterna, negativt. På grund av detta har fler konsulter tagits in vilket också ökat kostnaderna.

Ett överskott finns också inom den nya verksamheten bostadsanpassning. Detta är en verksamhet som historiskt sett inte gått med överskott så detta förväntas jäsna ut sin under sista tertialet.

Prognosen för helåret pekar på ett överskott på 0,6 mnkr.

### Miljönämnden i mellersta Bohuslän

Resultaträkning (mnkr)	Utfall 2019-08	Bokslut 2020-08	Prognos 2020
Intäkter	5,9	6,6	10,3
Kostnader	-7,1	-7,6	-12,0
<b>Nettokostnad</b>	<b>-1,2</b>	<b>-1,0</b>	<b>-1,7</b>
Kommunbidrag	1,0	1,1	1,7
<b>Periodens resultat</b>	<b>-0,2</b>	<b>0,1</b>	<b>0</b>
<b>Varav Sotenäs andel</b>	<b>-0,1</b>	<b>0</b>	<b>0</b>

Utfallet efter augusti visar ett överskott på 0,1 mnkr. Intäkterna är något lägre än budgeterat, då tillsynsverksamhet inte har kunnat bedrivas i full utsträckning. Detta beror dels på att personalstyrkan inte har varit fulltalig, och kompenserar därmed för lägre personalkostnader. Verksamheten har också påverkats på grund av covid-19 och har bland annat ålagts att bedriva tillfällig smittskyddstillsyn, vilket

har trängt undan annan tillsyn. Den tillfälliga smittskyddstillsynen är inte intäktsbringande, men kommer att ersättas med statligt stöd.

Prognosen är dock att budgeterat resultat kommer att uppnås utan avvikelse.

### Utbildningsnämnden

Resultaträkning (mnkr)	Utfall 2019-08	Bokslut 2020-08	Prognos 2020
Intäkter	20,5	19,1	27,6
Kostnader	-149,8	-150,2	-228,4
<b>Nettokostnad</b>	<b>-129,3</b>	<b>-131,2</b>	<b>-200,8</b>
Kommunbidrag	134,7	135,4	203,1
<b>Periodens resultat</b>	<b>5,4</b>	<b>4,2</b>	<b>2,3</b>

Utfallet efter åtta månader visar på ett överskott om +4,2 mnkr. Intäkterna ökar jämfört med budget. Verksamheterna har också bra kontroll på personalkostnaderna samt vidtagit/vidtar lämpliga åtgärder för att genomföra planerade anpassningar. Prognosen på helår pekar på ett överskott om 2,3 mnkr. Anledningen till avvikelse mellan utfall och årsprognos är ökade personalkostnader under hösten för särskolans ökade behov, intäkter som ej periodiserats för kultur och fritid samt väntade kostnader för gymnasiet för skolskjuts.

Personalkostnaderna för perioden jan-aug 2020 är 1,7 mnkr lägre än motsvarande period 2019. Utfallet för perioden jan-aug 2020 ligger i nivå med budgeten.

Kostnaderna för skolskjuts under jan-aug 2020 är lägre än vad som är budgeterat. Även i jämförelse med samma period 2019 så sker en minskning med 0,6 mnkr.

En beräknad merkostnad för covid-19 uppgår till -0,9 mnkr. Kostnader för sjuklöner dag 2-14 under perioden jan - aug fördubblades jämfört med samma period 2019. Full kompensation har erhållits för sjuklöner under perioden april till juli. Några verksamheter har haft högre sjukskrivningstal än normalt och ökade kostnader för timanställda (vikariekostnader) som följd. De ökade kostnaderna kan härledas till covid-19 och kommer att påverka negativt på årets resultat.

### Förskola

Utfallet för perioden innebär lägre intäkter än budgeterat detta beroende på lägre maxtaxa. Utfallet för personalkostnaderna är 0,5 mnkr högre än budgeten och kan förklaras med ökade kostnader för sjuklön samt högre kostnader för timanställda (covid-19). Jämfört med utfallet jan-aug 2019 har ändå förskolan minskat personalkostnaderna med 0,8 mnkr.

Förskolan har fokuserat arbetat på digitalisering och att implementera digitaliseringsplanen utifrån den reviderade läroplanen. Det finns ett behov av att lyfta kompetensen så att personalen känner sig trygg i att använda digitala verktyg.

### Grundskola och grundsärskola

Intäkterna ökar jämfört med samma period föregående år. Ökningen kan förklaras med högre bidrag från Skolverket. Utfallet för personalkostnaderna jan-aug är 0,5 mnkr lägre än budgeten och ligger i nivå med utfallet för motsvarande period 2019.

Omorganisationer och omstruktureringar är genomförda. Utfallet för personalkostnader förväntas ligga i nivå med budgeten. Ökade kostnader för it (datorer och support) har påverkat grundskolans resultat negativt under perioden.

Under våren förbereddes grundskolan för en f-9 organisation i Kungshamn och den nya organisationen var färdig i augusti, inför läsåret 2020/2021. Syftet med en f-9 organisation är att öka samarbetet mellan enheter och använda behörigheter och kompetenser på bästa sätt.

Under vårterminen 2020 är 5 elever mottagna inom särskolan. Särskolan kommer att öka antalet mottagna elever och från och med augusti 2020 så kommer 10 - 12 elever vara mottagna inom särskolan. Omorganisation av särskolan är klar och utbildningsförvaltningen beräknar att kostnader för personal kommer att öka under hösten.

### Gymnasieskola och vuxenutbildning

Personalkostnaden kommer att minska under hösten till följd av färre antal tim-och visstidsanställda. Minskade kostnader för interkommunal ersättning (IKE), det vill säga ett sänkt grundbelopp för gymnasieelever. Övriga verksamhetskostnader ligger i nivå med budget. Jämfört med 2019 så kommer kostnader för gymnasiet att minska.

Gymnasiet och vuxenskolan tog under 2018/2019 fram ett underlag för systematiskt kvalitetsarbete med gemensam struktur på vad som ska följas upp och utvärderas. En årscykel med rutiner och former av kvalitetsarbete följs för att löpande kunna arbeta med att identifiera problem- och utvecklingsområden för ökad måluppfyllelse. Man arbetar också med att öka samverkan både inom kommunen och med grannkommunerna för att bredda tillgången till utbildningsvägar för yrkesutbildningar.



### Kultur och fritid

Tidigare saknade intäkter för projekt har inkommit. Under perioden jan-aug så uppvisar Kultur och fritid ett positivt resultat.

Prognos för Kultur och fritid bedöms vara ett underskott på -0,4mnkr 2020, till följd av covid-19 för minskade intäkter på uthyrningsverksamheten.

### Omsorgsnämnden

Resultaträkning (mnkr)	Bokslut 2019-08	Bokslut 2020-08	Prognos 2020
Intäkter	52,3	50,8	73,5
Kostnader	-208,5	-201,4	-301,2
<b>Nettokostnad</b>	<b>-156,2</b>	<b>-150,7</b>	<b>-227,8</b>
Kommunbidrag	153,7	152,4	228,5
<b>Periodens resultat</b>	<b>-2,5</b>	<b>1,7</b>	<b>0,7</b>

Omsorgsförvaltningen har efter augusti ett positivt resultat på 1,7 mnkr. Överskottet är främst hänförligt till intäkter av statsbidrag från migrationsverket samt ersättning för merkostnader kopplade till covid-19. Prognosen för året visar på ett överskott på +0,7 mnkr.

### Individ-och familjeomsorg

Prognosen för individ- och familjeomsorg inklusive verksamheten för ensamkommande barn och unga pekar på ett överskott om 0,5 mnkr. Kostnad för försörjningsstöd ligger i nivå med utfall 2019, men befaras öka till hösten beroende ökad arbetslöshet kopplat till covid-19. Verksamheten har under 2020 inlett en samverkan med Sotenäsbostäder, främst genom att ett nytt och reviderat samarbetsavtal, för att sänka kommunens kostnader kring andrahandskontrakt.

### Äldreomsorg

För område äldreomsorg visar årsprognosen ett underskott på -5,2 mnkr. Äldreomsorgens ekonomi påverkas av covid-19 då den rörliga tiden inte kan användas optimalt samt att sjukfrånvaron ökat under pandemin. Arbetet med åtgärdsplan är återupptaget efter sommaren för att nå ett resultat i balans med budget. Hemtjänsttimmarna ligger fortsatt på en lägre nivå än 2019 men har ökat något under sommaren. Biståndsenheten har under året haft ett minskat antal ansökningar om hemtjänst och särskilt boende. Samtidigt ser hemsjukvården ett minskat antal inkomna remisser om vårdinsatser.

### Funktionshinderomsorg

Prognosen på helår visar ett överskott på 1,6 mnkr. Sjukfrånvaron har ökat under 2020 och covid-19 har medfört att den rörliga tiden inte kunnat användas optimalt. Dock har verksamheterna inte haft lika stort vikariebehov som äldreomsorgen på grund av anpassade insatser kopplat till pandemin. Kommunen har fem köpta platser inom LSS och en köpt plats inom SoL som tillsammans har en beräknad kostnad på 9,5 mnkr. Privata utförare inom personlig assistans ökade 2019 och majoriteten av brukare med mer än 20 timmar per vecka har fortsatt en privat utförare.

Översyn av funktionsstödsverksamheten har påbörjats och flera förslag på organisationsförändringar har framkommit med syfte att bedriva kostnadseffektivare verksamhet. Inför 2021 har enheterna inom funktionsstödsverksamheten tillsammans ett sparkrav på 2,4 mnkr.

### Övriga nämnder

Resultaträkning (mnkr)	Utfall 2019-08	Bokslut 2020-08	Prognos 2020
Kommunfullmäktige	-0,5	-0,5	0,0
Revision	-0,3	-0,3	0,0
Valnämnd	-0,2	-0,0	0,0
Överförmyndare	-0,5	-0,5	0,1
<b>Nettokostnad</b>	<b>-1,5</b>	<b>-1,4</b>	<b>2,3</b>
Kommunbidrag	1,8	1,6	2,4
<b>Periodens resultat</b>	<b>0,3</b>	<b>0,2</b>	<b>0,1</b>

För helåret beräknas ett överskott på 0,1 mnkr. Detta pga. att Överförmyndarnämnden har lägre kostnad för köp av tjänst till Uddevalla kommun. Men även på ett mindre underskott inom Valnämnden.

## Ekonomisk uppföljning per bolag

### Sotenäsbostäder AB

Resultaträkning (mnkr)	Bokslut 2019-08	Bokslut 2020-08	Prognos 2020
Intäkter	58,9	60,2	89,8
Kostnader	-45,3	-40,8	-70,0
<b>Rörelseresultat</b>	<b>13,6</b>	<b>19,4</b>	<b>19,8</b>
Finansnetto	-7,6	-7,6	-11,7
<b>Resultat före skatt</b>	<b>6,0</b>	<b>11,8</b>	<b>8,1</b>
Investeringar	10,7	8,3	11,5
Soliditet	17 %	19 %	18 %

Resultat före skatt uppgår till 11,8 mkr vilket är 5,8 mkr bättre än budget. Intäkterna är marginellt högre än budget pga lägenhetsrenoveringar på totalt 0,5 mkr. Kostnaderna för fastighetsskötsel följer budget. Reparationer ligger klart under budget (+5,0 mkr) på grund av att bolaget inte kommer in i lägenheterna hänsyn till covid-19 och social distansering. Räntorna följer budget och avskrivningarna är 0,5 mkr lägre än budget.

Helårsprognosen före bokslutsdispositioner och skatt beräknas uppgå till +8,1 mkr.

### Sotenäs RehabCenter AB

Resultaträkning (mnkr)	Bokslut 2019-08	Bokslut 2020-08	Prognos 2020
Intäkter	5,2	4,3	6,0
Kostnader	-6,6	-6,0	-8,5
<b>Rörelseresultat</b>	<b>-1,5</b>	<b>-1,7</b>	<b>-2,5</b>
Finansnetto	-0,0	-0,0	-0,0
<b>Resultat före ägartillskott</b>	<b>-1,5</b>	<b>-1,7</b>	<b>-2,5</b>
Investeringar	8,0	0,07	0,2
Soliditet	18 %	19 %	19 %

Resultatet för perioden uppgår till -1,7 mkr. Renoveringen av anläggningen var klar i januari 2020 och investeringsutgiften uppgick totalt till 25,0 mkr. Under de första månaderna ökade besöken markant. Därefter drabbade coronapandemin verksamheten med full kraft och antalet besökare och intäkterna minskade drastiskt. Detta innebär att bolaget permitterade personalen och begränsade öppettider. Därav är intäkterna mycket lägre än budget men även kostnaderna är lägre till följd av lägre personalkostnader. Installationen av solenergi står för ca 18 procent av de totala elkostnaderna. Lån på 1,7 mkr har amorterats enligt plan.

Helårsprognosen före ägartillskott beräknas uppgå till -2,5 mkr

### Sotenäs Vatten AB

Resultaträkning (mnkr)	Bokslut 2019-08	Bokslut 2020-08	Prognos 2020
Intäkter	39,5	41,0	60,6
Kostnader	-38,8	-37,2	-57,4
Finansnetto	-0,7	-0,8	-1,2
<b>Res. efter finansnetto</b>	<b>-0,7</b>	<b>3,0</b>	<b>2,0</b>
Avsättning/uttag resultatfond	0,7	-3,0	-2,0
<b>Periodens resultat</b>	<b>0</b>	<b>0</b>	<b>0</b>
Investeringar	13,1	8,2	22,6
Soliditet	1 %	0,8 %	0,8 %

För perioden redovisas ett överuttag på 3,0 mkr vilket är 2,3 mkr bättre än budget. Årets överuttag beräknas bli 2,0 mkr, 1,0 mkr bättre än budget. Avvikelsen beror framförallt på lägre ränte- och avskrivningskostnader. Sedan tidigare år finns ett underuttag motsvarande 3,8 mkr.

Bruttoinvesteringarna uppgår till 10,4 mkr och beräknas på helåret till 25,0 mkr. Erlagda anläggningsavgifter uppgår till 2,2 mkr för perioden och prognostiseras 2,5 mkr för helåret. Utredning pågår avseende Smögens Vattentorn vars skick är sämre än förväntat. Tillståndsansökning pågår avseende dämnet Lilla Dale vatten. Omvandlingsområdet Hästskobacke är något försenat.

### Rambo AB

Resultaträkning (mnkr)	Bokslut 2019-08	Bokslut 2020-08	Prognos 2020
Intäkter	113,2	116,2	169,8
Kostnader	-117,4	-111,7	-168,2
<b>Rörelseresultat</b>	<b>4,1</b>	<b>4,6</b>	<b>1,6</b>
Finansnetto	0,0	-0,2	-0,1
<b>Resultat före skatt</b>	<b>4,1</b>	<b>4,4</b>	<b>1,5</b>
Investeringar	14,6	7,6	10,7
Soliditet	51 %	49 %	41 %

Resultatet uppgår till +4,1 mkr vilket är 3,1 mkr bättre än budget. Då stora delar av budgeterade intäkter och kostnader är linjära över året påverkar normala säsongsvariationer resultatet positivt. Under perioden är bolagets personalkostnader lägre än budgeterat vilket delvis beror på att vakanta tjänster har tillsatts senare än planerat. Periodens investeringar avser bland annat fordon och ÅVC i Tanum.

Under året har Rambo tagit över insamlingen av hushållsavfall i egen regi. Återvinningscentralen på Tyft är färdigställd och i full drift.

Prognosen för helårsresultatet är 1,5 mkr mot budget på 2,6 mkr. Avvikelsen beror på utebliven taxehöjning i Tanums hushållskollektiv.