

Kommunövergripande Risk- och sårbarhetsanalys Mandatperiod 2015-2018

Framtagen av: Trygg- och säkergruppen
Antagen av Kommunfullmäktige 2016-02-18 § 6

Förord

Den kommunövergripande risk- och sårbarhetsanalysen är en del i Sotenäs kommuns förebyggande säkerhetsarbete. Syftet med denna risk- och sårbarhetsanalys är att identifiera kommunens risker och sårbarheter, vilka extraordinära händelser som kan inträffa i kommunen och hur dessa risker kan komma att påverka de samhällsviktiga verksamheterna, enligt ”Lagen (2006:544) om kommuners och landstings åtgärder inför och vid extraordinära händelser i fredstid och höjd beredskap”. Risk- och sårbarhetsanalysen ska även utgöra underlag för det kommunala handlingsprogrammet enligt ”Lagen (2003:778) om skydd mot olyckor” (LSO).

Kommunens skyldigheter

- Kommunen skall ha en aktuell kommunövergripande risk- och sårbarhetsanalys.
- Obligatoriska utbildningar och övningar för politiker och tjänstemän.
- Kommunen har ett samordningsansvar för krishantering inom sitt geografiska område.
- Kommunen skall ha en krisledningsnämnd som kan träda i funktion vid en extraordinär händelse.

Extraordinär händelse

En extraordinär händelse definieras som:

- en händelse som avviker från det normala
- en allvarlig störning eller en överhängande risk för en allvarlig störning på samhällsviktiga verksamheter
- en händelse som kräver skyndsamma insatser av en kommun eller landsting

Mål

Sotenäs kommuns beredskap för hantering av extraordinära händelser skall kunna svara upp mot kraven på ett omedelbart agerande, uthållighet och samordning av kommunens åtgärder enligt ansvars-, likhets- och närhetsprinciperna.

Ansvarsprincipen	Den som har ansvar för verksamhet under normala förhållanden ska ha motsvarande ansvar under kris och förhöjdberedskap.
Likhetsprincipen	En verksamhetsorganisation och lokalisering ska så långt som möjligt överensstämma i fred, kris och förhöjd beredskap.
Närhetsprincipen	Kriser och förhöjd beredskap sak hanteras på lägsta möjliga nivå.

Uppdrag

Säkerhetssamordnaren har uppdraget att samordna arbetet med att kontinuerligt uppdatera en gällande risk- och sårbarhetsanalys för kommunen. Förvaltningarna har det löpande uppdraget att förebygga och planera för hanteringen av oönskade händelser inom sina ansvarsområden. Framtagandet av förvaltningsspecifika planer skall ske i samverkan med säkerhetssamordnaren och åtgärder som vidtas skall årligen rapporteras till denne i syfte att enhetligt sammanställa åtgärder, genomförd planering, genomförda

utbildningar/övningar samt inträffade händelser i enlighet med MSB:s krav på årlig uppföljning.

Förkortningsförklaring

MSB: Myndigheten för samhällsskydd och beredskap

LSO: Lag om skydd mot olyckor

VAKA: Nationell vattenkatastrofgrupp

LEH: Lag om kommuners och landstings åtgärder inför och vid en extraordinär händelse i fredstid och höjd beredskap

IVPA: I Väntan På Ambulans

RAKEL: Radiokommunikation för Effektiv Ledning

POSOM: Krishanteringsgrupp för Psykiskt- Och Socialt Omhändertagande

IVL: Institutet för vatten- och luftvårdsforskning

SMHI: Statens meteorologiska och hydrologiska institut

SSRS: Sjöräddningssällskapet

Innehållsförteckning

Förord	2
Kommunens skyldigheter	2
Extraordinär händelse	2
Mål	2
Uppdrag	2
Förkortningsförklaring	3
Innehållsförteckning	4
Inledning	6
Syfte	6
Bakgrund	7
Lagstiftning	7
Lag (2006:544) om kommuners och landstings åtgärder inför och vid extraordinära händelser i fredstid och höjd beredskap.	7
<i>Höjd beredskap</i>	8
Lag (2003:778) om skydd mot olyckor	8
Sevesolagstiftningen	8
Lag (2006:263) om transport av farligt gods	9
Plan och bygglagen (2010:900)	9
Beskrivning av kommunen och dess geografiska område	11
Kommunens ansvarsområde och uppgifter	11
Beskrivning av Sotenäs kommun	12
Historia	12
Struktur	13
Befolkning	14
Natur- & kulturmiljö	14
Utbildning & Näringsliv	14
<i>Klimatförändringar</i>	15
Övergripande riskbild	15
Kommunens organisation	17
Kommunala bolag och stiftelser	17
Kommunens krisorganisation	18
Beskrivning av arbetsprocess och metod	19
Metodik	19
Steg 1	19

Frågeställningar	19
Steg 2	19
Modell	20
Uppdatering	20
Matris	20
Värderade oönskade händelser	21
Definitioner	21
Prioriterade, värderade oönskade händelser	21
Samverkande parter	22
Avgränsningar	22
Samhällsviktig verksamhet	23
Definition	23
Identifierade samhällsviktiga verksamheter i Sotenäs kommun	23
Identifierade kritiska beroenden för kommunens samhällsviktiga verksamhet	25
Identifierade och analyserade risker för kommunen och kommunens geografiska område	26
Natur- och väderrelaterade händelser	26
Olyckor	26
Teknisk infrastruktur och försörjningssystem	26
Sociala risker och antagonistiska hot	26
Sjukdomar	26
Oönskade händelser efter riskpoäng	27
Beskrivning av identifierade sårbarheter och brister i krisberedskap inom kommunen och dess geografiska område	29
Behov av åtgärder med anledning av risk- och sårbarhetsanalysens resultat	35
Resursinventering	39
Övergripande materielinventering utöver Ruhb-matriel	39
Materiel för oljesanering	39
Slutsats	39
Bilaga 1 Samverkande parter	40

Inledning

Enligt ”Lag (2006:544) om kommuners och landstings åtgärder inför och vid extraordinära händelser i fredstid och höjd beredskap” ska kommuner genomföra risk- och sårbarhetsanalyser. Det huvudsakliga syftet är att ta fram underlag för att skapa en trygg och säker miljö för alla som vistas i kommunen men även att analysera om eller hur händelserna kan komma att påverka de samhällsviktiga verksamheterna i kommunen.

Beslutsfattare och verksamhetsansvariga bör ha god kännedom om kommunens risker och sårbarheter för att kunna verka för att reducera antalet inträffade olyckor och andra allvarliga händelser. En inventering och analys av kommunens risker och sårbarheter fungerar även som underlag för att utveckla förmågan att hantera olyckor och kriser, då kännedom om vad som kan inträffa ökar möjligheten att bygga upp en god krishanteringsförmåga. Det är även viktigt att medborgarna får en uppfattning om kommunens risker och sårbarheter, då de enligt lagen om skydd mot olyckor har ett eget ansvar att förebygga och hantera olyckor som inträffar. Genom tydlig information om risker och sårbarheter ökar riskmedvetenheten och därmed förmågan att hantera en krissituation.

De hot och risker som vårt samhälle utsätts för förändras ständigt. Det traditionella krigshotet med risk för invasion har mer eller mindre försvunnit och istället står nu nya hot i fokus. En del av dessa är nya i den meningen att händelser som inträffar idag får allvarligare konsekvenser än tidigare, vilket beror på samhällets uppbyggnad. Dagens infrastruktur, exempelvis el och tele, ger stora vinster för samhället i stort och fungerar normalt säkert. Problemet är beroendet av denna infrastruktur. Om driften inte fungerar medför det stora konsekvenser för samhället. Ett annat problem är att allt mer farligt gods transporteras på våra vägar. Anledningen till detta är att vårt teknologiska samhälle är beroende av dessa ämnen. En olycka med farligt gods inblandat kan få stora konsekvenser för människor och miljö.

Den ökande teknologin, befolknings- och värdekoncentrationen kan medföra att förhållandevis små olyckor ger upphov till stora och dyrbara konsekvenser som även kräver människoliv. Konsekvenserna kan begränsas genom en större riskmedvetenhet vid planering och beslutsfattande. Ett sätt för kommunen att öka riskmedvetenheten är att genomföra risk- och sårbarhetsanalyser. Genom dessa ges möjligheten att i förväg lokalisera risker inom kommunens geografiska område samt göra en bedömning av kommunens sårbarhet.

Syfte

Syftet med denna risk- och sårbarhetsanalys är att identifiera kommunens risker och sårbarheter, vilka extraordinära händelser som kan inträffa i kommunen och hur dessa risker kan komma att påverka de samhällsviktiga verksamheterna. Analysen skall utgöra ett underlag för kommunens plan för hantering av extraordinära händelser enligt ”Lagen (2006:544) om kommuners och landstings åtgärder inför och vid extraordinära händelser i fredstid och höjd beredskap” och de kommunala handlingsprogrammen enligt ”Lagen (2003:778) om skydd mot olyckor”.

Analysens viktigaste syften är att:

- ✚ Öka medvetande och kunskap hos beslutsfattare och verksamhetsansvariga.
- ✚ Ge underlag för information till kommuninvånare och anställda.
- ✚ Ge underlag för planering av åtgärder som minskar risker och sårbarhet.
- ✚ Stödja den fysiska planeringen.
- ✚ Utveckla förmågan att hantera inträffade kriser.
- ✚ Uppfylla gällande lagstiftning.

Bakgrund

Det finns en sårbarhet i dagens samhälle som kan hota människors hälsa, vår miljö och/eller stora ekonomiska värden. Denna sårbarhet kan kopplas samman med risken för att oönskade händelser i samhället skall ske samt kommunens förmåga att hantera det inträffade.

Eftersom risker och sårbarheter bör hanteras utifrån ett helhetsperspektiv är det angeläget att kommunens alla förvaltningar deltar i risk- och sårbarhetsanalysarbetet. Denna kommunövergripande risk- och sårbarhetsanalys skall ligga till grund för förvaltningarnas arbete med att utforma egna risk- och sårbarhetsanalyser samt för beredskapsplaner för de olika extraordinära händelserna.

Lagstiftning

Lag (2006:544) om kommuners och landstings åtgärder inför och vid extraordinära händelser i fredstid och höjd beredskap.

Denna lag reglerar kommuners och landstings organisation och befogenheter vid extraordinära händelser i fredstid. I kommuner och landsting ska det finnas en nämnd för att fullgöra uppgifter under extraordinära händelser, dvs. en krisledningsnämnd. Ordföranden i krisledningsnämnden bedömer när en extraordinär händelse medför att nämnden ska träda i funktion.

Bestämmelserna i lagen syftar till att kommuner och landsting ska minska sårbarheten i sin verksamhet och ha en god förmåga att hantera krissituationer i fred. Därigenom uppnås också en grundläggande förmåga för civilt försvar.

Kommuner och landsting ska analysera vilka extraordinära händelser i fredstid som kan inträffa i kommuner respektive landstinget och hur dessa händelser kan påverka den egna verksamheten. Resultatet av arbetet ska värderas och sammanställas i en risk- och sårbarhetsanalys. Utifrån denna ska kommuner och landsting varje ny mandatperiod fastställa en plan för hur extraordinära händelser ska hanteras.

I lagen redogörs även för kommunens geografiska områdesansvar samt för den fredstida krishanteringen. Här avses ett samordnings- och samverkansansvar genom vilket kommunen ska verka för samordning av den krishantering som olika lokala aktörer i samhället står för. Detta innebär att vid extraordinära händelser ska kommunen verka för att samordna olika lokala aktörers krishanteringsåtgärder samt informationen till

allmänheten. Områdesansvaret innefattar härigenom åtgärder såväl före, under och efter en krissituation. Däremot övertar kommunen inte ansvaret från andra aktörer utan syftet är att säkerställa att krishanteringen på lokal nivå sker samordnat och effektivt.

Höjd beredskap

Kommuner ska vidta de förberedelser som behövs för verksamheten under höjd beredskap. Mål för kommunens arbete med höjd beredskap är att:

- *Säkerställa att VMA (viktigt meddelande till allmänheten) kan sändas via anläggningar för utomhusvarning genom att ljudsändare underhålls samt*
- *Säkerställa att krisledningen inom kommunen har grundläggande kunskaper om kommunens uppgifter vid höjd beredskap*

Lag (2003:778) om skydd mot olyckor

Lagen om skydd mot olyckor innebär bland annat att kommunen varje mandatperiod ska fastställa ett handlingsprogram för den olycksförebyggande verksamheten samt ett för den operativa räddningstjänsten.

Det olycksförebyggande handlingsprogrammet ska innehålla följande:

- ✚ Kommunens mål för verksamheten formulerat i lokala verksamhetsmål.
- ✚ Kommunens risker för olyckor som kan leda till räddningsinsatser.
- ✚ Hur kommunens förebyggande verksamhet är ordnad, hur den planeras samt hur den ska bedrivas.
- ✚ Vilken förmåga kommunen har och avser att skaffa sig för att genomföra räddningsinsatser samt vilka resurser kommunen har och avser att skaffa sig.

Handlingsprogrammet är kommunens styrdokument för arbetet med skydd mot olyckor. Arbetet förutsätter en bred samverkan inom kommunen som organisation men också med lokala organisationer, näringslivet samt statliga myndigheter. Syftet är att samordna olycksförebyggande, skadebegränsande och skadehjälpande verksamhet samt att åstadkomma en samsyn i frågan om säkerhet och trygghet i kommunen.

Lagen anger ett tydligare ansvar för anläggningar med verksamhet som innebär fara för att en olycka ska orsaka allvarliga skador på människor eller miljön. Exempelvis är anläggningens ägare eller den som utövar verksamheten på anläggningen skyldig att i skälig omfattning hålla eller bekosta beredskap med personal och egendom, samt att vidta nödvändiga åtgärder för att hindra eller begränsa sådana skador. Länsstyrelsen ska, efter samråd med kommunen, besluta vilka anläggningar som omfattas av ägarens eller verksamhetsutövarens skyldigheter enligt 2 kap. 4 §. Dessa anläggningar benämns därför som 2:4 anläggningar.

Sevesolagstiftningen

Sevesolagen, som i stor utsträckning bygger på lag (1999:381) om åtgärder för att förebygga och begränsa följderna av allvarliga kemikalieolyckor, införlivar Seveso II-direktivet i den svenska lagstiftningen. Lagen har fått sitt namn efter den italienska staden Seveso i vilken det 1976 inträffade en allvarlig kemikalieolycka.

Lagen ålägger såväl företag som bedriver farlig verksamhet som kommunen att vidta åtgärder för att förebygga och begränsa följderna av en allvarlig kemikalieolycka. Företagen åläggs bland annat att ha ett handlingsprogram för att förebygga och begränsa följderna av en allvarlig kemikalieolycka. Länsstyrelsen är tillsynsmyndighet för lagens efterlevnad.

För att klassas som Seveso måste en verksamhet hantera en viss mängd av ett farligt ämne. För varje ämne finns det en undre gräns vid vilken reglerna börjar gälla. Utifrån detta kan verksamheten klassas som låg eller som hög beroende på hur mycket av ett visst ämne som förvaras. Klassning kan även bli aktuell om den sammanlagda mängden av flera lagrade ämnen tillsammans överstiger den undre gränsen.

Det finns dock en del undantag från Sevesolagstiftningen:

- Militärens verksamhet
- Joniserad strålning, t.ex. kärnkraftverk
- Transporter, på väg, järnväg, fartyg el flygplan, och tillfällig lagring av farliga ämnen

Denna lagstiftning berör ingen verksamhet i Sotenäs kommun, men eftersom Preemraff Lysekil ligger strax utanför kommungränsen är denna lagstiftning medtagen i detta dokument.

Lag (2006:263) om transport av farligt gods

I denna lagstiftning regleras hur farligt gods ska transporteras, vilka förpackningskrav, krav på fordonskonstruktion, förarutbildning, skyltning av fordon och samlastning av olika ämnen som avsändare och transportörer av farligt gods måste följa. Vid transport skall de åtgärder vidtas och den försiktighet iakttas som fodras för att hindra eller motverka att det farliga godset orsakar skador på människor, djur, egendom och i miljön. Transportmedel och andra transportanordningar ska vara av sådan beskaffenhet att de står emot påkänningar vid transport.

Lagen fokuserar främst på nya regler om transportskydd, inte på skydd mot olyckor vid godstransporter utan förmågan att skydda transporterna mot brottsliga angrepp. Med transportskydd avses skyddsåtgärder som bör vidtas för att förebygga, hindra och begränsa obehörigt förfarande med farligt gods. De nya reglerna ställer krav på att områden som används som tillfälliga uppställningsplatser för farligt gods under transport ska vara säkra, upplysta och om möjligt inte tillgängliga för allmänheten.

Lagen ska likaså kunna tillämpas på försvarsmaktens och försvarets materielverks transporter av farligt gods.

Plan och bygglagen (2010:900)

Plan- och bygglagen ger möjlighet för kommuner att vid ny bebyggelse planera för att minska riskerna och för att vidta åtgärder för att öka skyddet i närheten av befintliga riskobjekt. Det handlar om att lokalisera bebyggelse till mark utanför riskområden, att

skapa avstånd till verksamheter som kan vara riskfyllda eller att utforma byggnader med hänsyn till risker.

Beskrivning av kommunen och dess geografiska område

Kommunens ansvarsområde och uppgifter

Genom speciallagstiftningen har kommuner och landsting fått ansvar för viktiga samhällsfunktioner som oftast är obligatoriska uppgifter. Kommuner och landsting kan även fatta beslut om att utföra olika frivilliga uppgifter.

Kommunernas obligatoriska uppgifter:

Social omsorg (omsorg om äldre och personer med funktionsnedsättning samt individ- och familjeomsorg)

För-, grund- och gymnasieskola

Plan- och byggfrågor

Miljö- och hälsoskydd

Renhållning och avfallshantering

Vatten och avlopp

Räddningstjänst

Civilt försvar

Biblioteksverksamhet

Bostäder

Frivilliga uppgifter:

Fritid och kultur

Energi

Sysselsättning

Näringslivsutveckling

Sverige är indelat i 290 kommuner. I varje kommun finns en folkvald församling, kommunfullmäktige, som beslutar om kommunens egna frågor. Kommunfullmäktige utser i sin tur kommunstyrelsen, som leder kommunens verksamhet.

Kommunfullmäktige fattar beslut inom ett stort antal områden, som exempelvis grund- och gymnasieskola, förskoleverksamhet, äldreomsorg, vägar, vatten- och avloppsfrågor och energifrågor. Kommunerna utfärdar också olika typer av tillstånd, till exempel bygglov och utskänkningstillstånd.

Verksamheten finansieras genom kommunalskatter, statsbidrag och avgifter, och regleras främst i kommunallagen. Andra viktiga lagar för kommunerna är socialtjänstlagen, plan- och bygglagen och skollagen.

Sotenäs kommun är den kommun i Sverige som sträcker sig längst ut i Västerhavet. Läget är en dominerande förutsättning för kommunens identitet och dess möjligheter att utvecklas.

Lokaliseringen har historiskt sett sin utgångspunkt i ett strategiskt läge vid havet med goda förutsättningar för sjöfart, fiske m.m. Idag utgör E6:an den primära kommunikationslänken i regionen. Transporter, pendling och andra typer av resor sker huvudsakligen via denna pulsåder.

För effektiva kommunikationer är tillfartsvägarna till E6 av stor betydelse, vilket tydliggörs genom att det är dessa som utgör kommunens huvudvägar. Den västra huvudvägen fångar dessutom upp tätorterna Kungshamn/Väjern, Hunnebostrand och Bovallstrand och förbinder gamla knutpunkter som kyrkbyarna Tossene och Askum med huvudorten Kungshamn. Som förbindelselänk mellan huvudvägarna löper större vägar i Öst-västlig inriktning.

Till allmänt tillgängliga byggnader, liksom tillbostadsområden, ska tillgången till minst två tillfartsvägar/-möjligheter eftersträvas. Tillgänglighet till väg 171/872, 174 och 900 ska prioriteras vid utveckling av bostäder, verksamheter mm.

Fyrstad Uddevalla, Trollhättan, Vänersborg och Lysekil rymmer en stor andel arbetsplatser för boende i Sotenäs kommun. Här finns också tillgång till det serviceutbud som saknas i kommunen. Tillgängligheten till dessa städer är viktig även för tillgång till kultur, evenemang m.m.

Göteborg och Oslo är städer med stor betydelse ur ett större perspektiv med tillgång till en helt annan omfattning och typ av arbetsplatser, utbildning, flygplatser, evenemang m.m.

Beskrivning av Sotenäs kommun

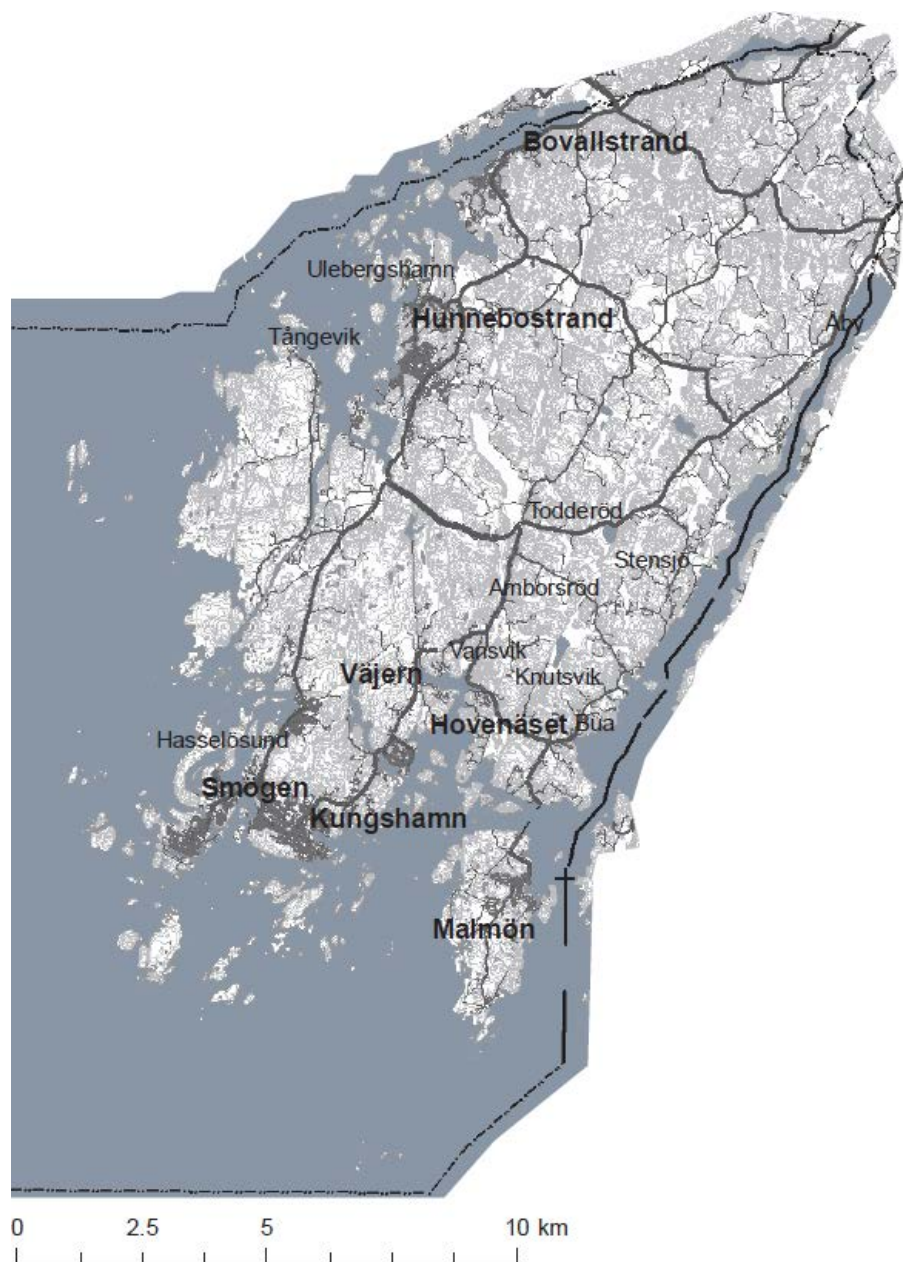
Historia

De äldsta bevarande spåren efter människor på Sotenäset, utgörs bl.a. av en mängd boplatser av vilka de äldsta är mer än 8000 år gamla. Även från de följande tidsperioderna, brons- och järnåldern, finns ett stort antal lämningar runt om i kommunen.

Kommunens karaktäristiska fiskesamhällen har sitt ursprung i att strandsittare byggde sina hus i de kargare och jordfattiga delarna av böndernas utmarker. Sillperioderna under 1500-talet och 1700/1800-talen gjorde att kustsamhällena utvecklades och permanentades.

Stenindustrin, som utöver fisket stått för en viktig del av utvecklingen i kommunen etablerades under 1800-talet och blomstrade fram till 1930-talet.

Struktur



Sotenäs kommun är liten till ytan, endast 1 mil bred och ca 2 mil lång. Det finns ingen stad i kommunen. Samhällsstrukturen är i stället uppbyggd kring ett antal tätorter- Kungshamn, Smögen, Väjern, Hunnebostrand, Bovallstrand och Malmön som ligger i ett pärlband längs kusten och där Kungshamn utgör centralorten. Denna samhällsstruktur, som har sin utgångspunkt i behovet av tillgång till vattnet, kvarstår trots att havets betydelse för utkomst och kommunikationer har minskat väsentligt.

Väg 174 knyter samman tätorterna och länkar tillsammans med väg 171 dessa till E6:an. Längs dessa vägar sker alla transporter och all pendlingstrafik.

Befolkning

Ca 9000 människor är idag helårsboende i Sotenäs kommun. Kommunen karaktäriseras dock av en stor variation i kommunmedborgarantalet mellan sommar och vinter. Sommartid stiger kommunmedborgarantalet till nästan det dubbla. Dessutom innebär attraktiviteten som besökskommun att det under högsäsong finns ca 50 000 människor i kommunen.

Kommunen har ett visst positivt inflyttningsnetto. De demografiska förutsättningarna, med en av Sveriges äldsta befolkningar, gör dock att det totala befolkningsantalet minskar. Andelen invånare i åldern 18-40 år är låg, vilket innebär att det föds få barn.

Kommunens vilja att den helårsboende befolkningen ska öka i antal har tagit sig uttryck bl.a. i en kontinuerlig nybyggnation av bostäder. Trots detta har den helårsboende befolkningen minskat under de senaste åren. Trenden är därmed ett ökat antal byggnader och ett minskat antal helårsboende. Knappt 3400 bostäder nyttjas idag som helårsbostäder, medan ca 3800 bostäder nyttjas som delårsbostäder. I samhällena Bovallstrand, Hovenäset och Malmön är andelen helårsbebodda fastigheter lägre än 50%.

Natur- & kulturmiljö

Sotenäset är geografiskt avgränsat av två stora sprickdalar i norr och öster där Bottnafjorden och Åbyfjorden skjuter in mot fastlandet. Det öppna havet omger näset i väster och söder. Soteskär och Hållö med sina fyra markerar de sista utposterna mot Västerhavet. Landskapet är starkt kustpåverkat. Ett i det närmaste kalt bergslandskap mot väster övergår i ett mer uppsprucket, och i de lägre partierna mer vind-skyddat, landskap som hyser såväl odlingsmarker som lövskogar. De högre belägna bergskrönen är däremot kala eller glest bevuxna, vilket ger hela Sotenäs en kustprägel. Eftersom dalgångarna i Bohuslän tydligt följer urbergets spricksystem, kallas denna landskapstyp för sprickdalslandskap.

Den långa tid som människor har levt och verkat på Sotenäset har gett upphov till en rik kulturmiljö med allt från äldre bosättningar och hällristningar till fiskelägen och stenhuggerilämningar.

Den stora andelen mark som i kommunen pekats ut som riksintressant, ur naturmiljö-, kulturmiljö- och friluftslivsperspektiv ger en bild av vilken tillgång och potential som landskapet innefattar.

Regeringen har pekats ut Bohuslän som en av de fem destinationer i Sverige som har störst potential att utveckla en hållbar turism och nå en större internationell publik. Bohuskusten pekats dessutom ut som den sjunde vackraste platsen i världen av CNN.

Utbildning & Näringsliv

Fiske och stenhuggeri är näringsgrenar som är djupt rotade i Sotenäs kommun. Det lever vidare i form av en omfattande fiskberedningsindustri och i brytning och förädling av granit. Småföretagandet har en lång tradition och antalet mindre hantverksföretag är stort i förhållande till kommunens storlek.

Besöksnäringen är idag en av de snabbast växande näringsgrenarna och utvecklingspotentialen bedöms vara stor.

Sotenäs kommun har enligt undersökningar en av landets bästa grundskolor, men gymnasiala och eftergymnasiala utbildningsmöjligheter saknas inom kommunen.

Klimatförändringar

Klimatförändringarna innebär anpassning till ett klimat i ständig förändring. SMHI analys av klimatet sedan 1880-talet tills idag visar på att 00-talet var varmare än normalperioden med 50 värmerekord men bara 16 köldrekord. Sveriges medeltemperatur har ökat med 2 grader.

Risken för översvämningar ökar i samband med global uppvärmning. Kustkommuner bör ta hänsyn till risken för förhöjd havsnivå vid fysisk planering, t.ex. påverkas hamnar av en eventuell förhöjning av havsnivån. Torrare sommar och ändringar i havsnivån kan påverka risken för saltinträngning till vattentäcker och VA-nät. Översvämningar påverkar även vattenförsörjningen genom att avloppsreningsverk kan slås ut och ytvatten kan förörena grundvattentäcker. Dagvattensystemets dimensionering och kapacitet är kritiska faktorer för att begränsa skadorna vid extrem nederbörd. I samband med översvämningar kan också miljöfarliga ämnen komma i omlopp när industrier och deponier berörs. Ändrade grundvattennivåer och porttrycksförhållanden är klimatberoende företeelser som medför ändrade risker för ras och skred och är därför relevanta för den fysiska planeringen. Samma sak gäller för kusterosionen och dess koppling till havets nivåförändringar. Ett varmare och fuktigare klimat medför även risk för ökad fukt och mögel i byggnader.

Övergripande riskbild

Kommunens geografiska läge påverkar i stor utsträckning dess riskbild. I kommunen finns ingen järnväg, ingen flygplats och ingen genomfartstrafik på vägnätet. Riskbilden kompliceras av de stora årstidsskillnaderna till följd av besöksnäringens stora koncentration till sommarhalvåret.

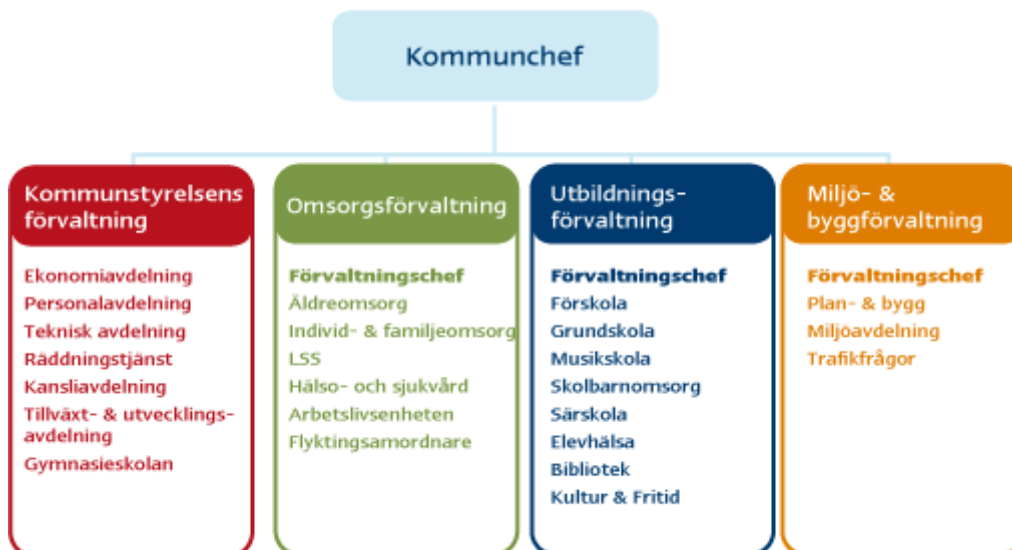
Den marina miljön dominerar riskbilden när det gäller risker som skulle kunna leda till en extraordinär händelse. Fartygstrafiken i Skagerack är omfattande och precis vid södra kommungränsen ligger Preemraff, med många tankfartygsrörelser varje år. En stor fartygsolycka är i sig en av riskerna, eventuella följder genom en oljeskada i den mycket känsliga naturen är en annan. Kommunen är genom sitt läge utsatt för kraftiga oväder med starka vindar, stora regn- eller snömängder. De höjda havsvattennivåerna som befaras till följd av klimatförändringarna kommer på sikt att påverka kommunens riskbild ytterligare. I havet utanför Sotenäs finns ett antal fartyg lastade med senapsgas eller Nitrotoulen (ämne som använts i syfte att tillverka bland annat sprängämnen), som sänktes under andra världskriget. Det finns också förlista fartyg där det finns risk för att de kan läcka olja.

Dessutom finns naturligtvis en rad risker, där kommunen har samma risker som alla andra kommuner, då dessa händelser slår ganska likvärdigt över landet. Bland dessa kan nämnas pandemier, zoonoser, radioaktivt nedfall, större elavbrott, kraftiga störningar i

vattenförsörjningen, stora bränder bland annat inom samhällsviktiga verksamheter, och utsläpp av farliga ämnen.

När det gäller det mer vanligen förekommande vardagsolyckorna som föranleder räddningsinsats utgörs dessa till stor del av bränder, trafikolyckor, livräddning/drunkning samt I Väntan På Ambulans (IVPA).

Kommunens organisation



Kommunala bolag och stiftelser

Sotenäsbostäder AB

Sotenäsbostäder AB är ett av kommunen helägt allmännyttigt bostadsföretag. Sotenäsbostäder har cirka 1 100 lägenheter, fördelade på de större orterna i kommunen; Kungshamn, Smögen, Väjern, Hunnebostrand, Bovallstrand, Hovenäset samt på Malmön.

Rambo AB

RAMBO AB, regional avfallsanläggning i mellersta Bohuslän, ägs gemensamt av Lysekil, Sotenäs, Tanum och Munkedals kommun. Verksamheten omfattar omhändertagande, transport och behandling av avfall.

Stiftelsen Industrihus

Stiftelsen Industrihus i Sotenäs kommun är ett helägt kommunalt bolag och förvaltar för närvarande endast fastigheten för Kungshamns brandstation.

Stiftelsen Sotenäs Turism

Stiftelsen Sotenäs Turism är grundad av Sotenäs kommun och Sotenäs Turistförening. Kommunen äger/kontrollerar hälften av verksamheten. Stiftelsen har till uppgift att främja och utveckla turism och reseliv, samt att informera om och marknadsföra Sotenäs kommun som turistområde.

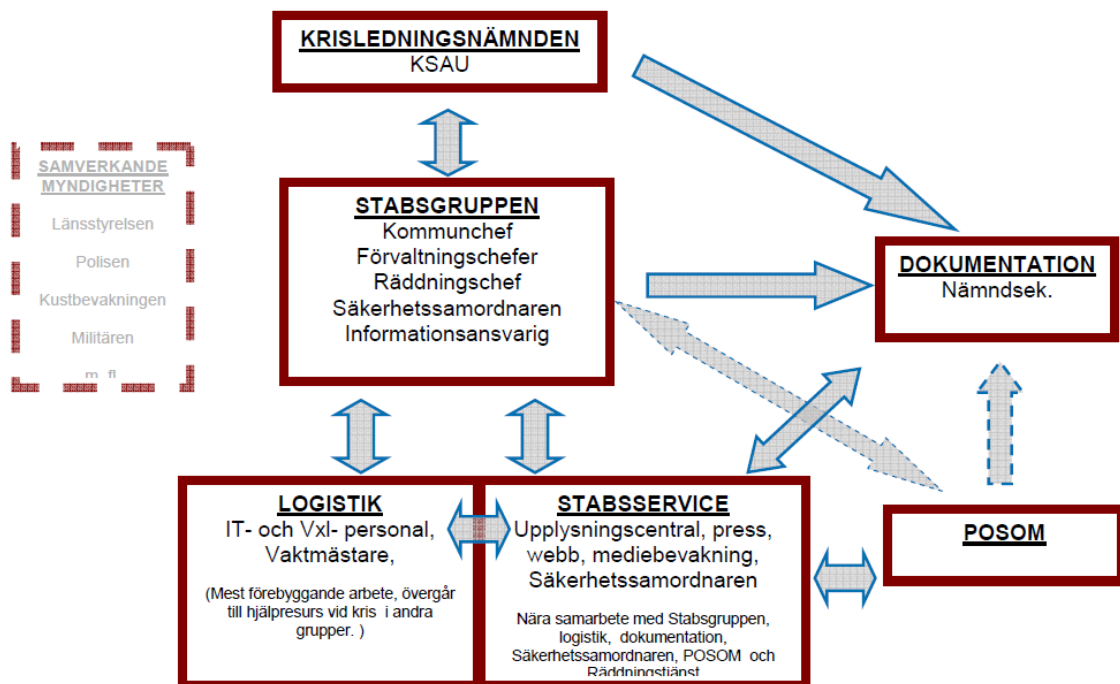
Sotenäs Rehab Center AB

Sotenäs Rehab Center AB ägs till hälften av Sotenäs kommun och till 49,6 procent av Abbas Personalstiftelse. Resterande 0,4 procent ägs av Orkla Foods Sverige AB. Bolaget förvaltar och driver bad-, konferens- och rehabiliteringsanläggningen Tumlaren i Väjern.

Smögens Fiskauktion AB

Sedan 1 jan 2013 drivs Smögens Fiskauktion som ett aktiebolag. Verksamheten vid Smögens Fiskauktion fungerar som förstahandsmottagare för fiskeflottan.

Kommunens krisorganisation



Samverkan bedrivs genom ett lokalt krishanteringsråd samt ett delregionalt krishanteringsråd tillsammans med kommunerna Strömstad, Tanum, Munkedal och Lysekil.

Räddningstjänsterna i Tanum, Strömstad och Sotenäs har avtal om samverkan och befälsjour. Räddningstjänster i norra Bohuslän har dessutom avtal om bistånd i svåra akuta situationer.

POSOM-gruppen i Sotenäs är en viktig resurs som finns till förfogande vid behov.

Beskrivning av arbetsprocess och metod

Metodik

Arbetet med att ta fram den kommunövergripande risk- och sårbarhetsanalysen är en process som har skett i två steg. Den kommunövergripande risk- och sårbarhetsanalysen för mandatperiod 2010-2014 har använts som underlag och arbetsmaterial.

Steg 1

I arbetsgruppen för säkerhetsfrågor (Trygg- och säkergruppen), där samtliga förvaltningar har varit representerade, har grunden till risk- och sårbarhetsanalysen tagits fram under säkerhetssamordnarens ansvar.

Befintlig statistik över olyckor och händelser samt erfarenhet av inträffade händelser har legat till grund för identifieringen av oönskade händelser. Genom brainstorming kunde ytterligare ett stort antal oönskade händelser identifieras.

Tydliga definitioner har tagits fram för respektive oönskad händelse med syfte att beskriva det scenario som har diskuterats vid brainstormingen, detta för att underlätta värderingen av de identifierade händelserna.

De oönskade händelserna värderades därefter utifrån en, av gruppen, framtagen matris och sammanställdes i en värderad lista utifrån riskpoäng.

Frågeställningar

Gruppen har diskuterat och värderat oönskade händelser enligt ett flertal frågeställningar:

- ✚ Vilka viktiga samhällsfunktioner är hotade?
- ✚ Vilken förmåga har vi att hantera händelsen och upprätthålla samhällsviktig verksamhet?
- ✚ Vilka värden är hotade på lång och kort sikt?
- ✚ Vilka risker medför händelsen på lång och kort sikt?
- ✚ Vilka beroenden finns för att viktiga samhällsfunktioner ska fungera och för att människor ska kunna upprätthålla ett normalt vardagsliv?
- ✚ Vilka hjälpbehov finns i samhället på kort och lång sikt?
- ✚ Vilken information behövs på kort och lång sikt och hur kan den utformas/upprätthållas?
- ✚ Vilka aktörer har ansvar för olika åtgärder och vilka resurser finns det för att ta till åtgärder?

Steg 2

Då arbetet i steg 1 var klart har säkerhetssamordnaren haft ansvaret att sammanställa resultat och framställa risk- och sårbarhetsanalysen.

När risk- och sårbarhetsanalysen var färdigställd har Trygg- och säkergruppen haft möjlighet att yttra sig och komma med synpunkter och förslag på förbättringar för slutprodukten.

Modell

För att Sotenäs kommuns risk- och sårbarhetsanalyser skall bli enhetliga till utseendet och användbara i situationer där de behövs är modellen för analysen en viktig faktor. Modellen som har använts i risk- och sårbarhetsanalysen är en modell som Sotenäs kommun har använt till tidigare.

Strukturen har dock bearbetats för att synliggöra kopplingen till Myndigheten för samhällsskydd och beredskaps föreskrifter om kommuners risk- och sårbarhetsanalyser (MSBFS 2015:5).

Uppdatering

Sotenäs kommuns kommunövergripande risk- och sårbarhetsanalys ska enligt lagstiftning uppdateras varje mandatperiod.

Matris

För att kunna värdera de olika oönskade händelserna togs en matris fram. Denna matris utformades med avseende på sannolikhet och konsekvens. Sannolikheten att den oönskade händelsen skulle inträffa ställdes mot vilka konsekvenser händelsen skulle kunna föra med sig. Matrisen är också indelad i tre olika zoner, var och en zon har en färg. Grön zon innebär att risken med denna händelse är låg, gul zon innebär att konsekvenserna kan bli kännbara men att förmågan att hantera dem är god. I den röda zonen hamnar de oönskade händelser som troligen kommer att leda till en extraordinär händelse, vilket innebär stora påfrestningar på kommunens samhällsviktiga verksamheter.

Sannolikhet

↓					
5	10	15	25	50	100
4	8	12	20	40	80
3	6	9	15	30	60
2	4	6	10	20	40
1	2	3	5	10	20
Konsekvens	→ 2	3	5	10	20

Sannolikheten presenteras på matrisens y-axel i fem steg (1-5) där 1 är en mycket liten sannolikhet att händelsen skall inträffa och 5 är störst sannolikhet att händelsen skall inträffa.

Sannolikhetsgrad	Värde	Definition
Mycket stor	5	Mycket troligt att det inträffar, bara en tidsfråga när
Stor	4	Troligt att det inträffar
Sannolik	3	Mindre troligt att det inträffar
Liten sannolikhet	2	Det är inte troligt att det inträffar
Mycket liten sannolikhet	1	Högst osannolikt att det inträffar

På x-axeln presenteras konsekvensen av den inträffade händelsen, där även kommunens förmåga att hantera det inträffade är värderat. Skalan på x-axeln är uppdelad i fem steg (2, 3, 5, 10 och 20) där 2 innebär att konsekvenserna på de samhällsviktiga verksamheterna blir mycket små och 20 innebär att konsekvenserna av händelsen kan bli förödande.

Påverkansgrad	Värde	Definition
Katastrofal	20	Konsekvenserna bedöms som mycket allvarliga
Mycket stora	10	Konsekvenserna bedöms som allvarliga
Stora	5	Konsekvenserna bedöms som ganska allvarliga
Lindriga	3	Konsekvenserna bedöms som mindre allvarliga
Små	2	Konsekvenserna bedöms som mycket små till obefintliga

Produkten av sannolikhet och konsekvens blir en riskpoäng.

Värderade önskade händelser

Då matrisen var klar diskuterades var och en av de önskade händelserna, sannolikhet och konsekvens bedömdes vilket innebar att den önskade händelsen fick en siffra. Detta gjordes med samtliga önskade händelser. Siffran, tillsammans med den färg som rutan i matrisen visar hur stor risken med händelsen kan komma vara.

Definitioner

Definitioner har tagits fram som underlag för varje önskad händelse i syfte att beskriva scenariot som gruppen har diskuterat. Detta har förenklats processen med värdering av händelserna då gruppen har haft en tydlig avgränsning att förhålla sig till.

Prioriterade, värderade önskade händelser

Listan med värderade önskade händelser sorterades med avseende på riskpoängen. I och med detta fick de olika önskade händelserna en inbördes rangordning.

Samverkande parter

Då den oönskade händelsen inträffar är det viktigt att veta vem som skall kontaktas och när denna kontakt skall tas. Som hjälp och underlag för kommande oönskade händelser identifierades en lång rad av samverkande parter (olika företag, grupper, förvaltningar etcetera) under 2010. De oönskade händelserna har sedan kopplats ihop med de samverkande parterna för att synliggöra ansvarsfrågor samt intressen för samverkan. Rött **X** innebär att den samverkande parten skall kontaktas omgående, gult **X** innebär att den samverkande parten skall kontaktas inom kort och grönt **X** betyder att den samverkande parten kan komma att behöva kontaktas.

Listan med samverkande parter kommuniceras med var och en av dessa för att upprätta kontakter och informera om samarbetets betydelse i händelse av att det oönskade inträffar. De samverkande parterna är även en viktig del i planeringsprocessen, t.ex. för framställan av beredskapsplaner och vid krisledningsövningar.

Listan har reviderats 2015 för att överensstämma med risk- och sårbarhetsanalysens resultat för den aktuella mandatperioden. Se bilaga 1.

Avgränsningar

Avgränsningen i analysarbetet innebär att i första hand inventera risker och sårbarheter som kan leda till räddningsinsats och/eller till en extraordinär händelse samt att bedöma förmågan att hantera densamma.

Ekonomiska risker ingår inte i denna risk- och sårbarhetsanalys.

Utifrån denna kommunövergripande risk- och sårbarhetsanalys kan flertalet konkreta åtgärdsförslag identifieras. Förvaltningsvisa risk- och sårbarhetsanalyser kan komma att behöva utformas med utgångspunkt i denna kommunövergripande risk- och sårbarhetsanalys. Gällande oönskade händelser som antas kunna resultera i extraordinära händelser kommer risk- och sårbarhetsanalysen att utgöra grunden för skapandet av riktlinjer, beredskapsplaner och handlingsplaner för hantering av dessa - vilket inte redovisas i detta dokument.

Samhällsviktig verksamhet

När vi talar om samhällsviktig verksamhet syftar vi på verksamheter som är nödvändiga för att samhället ska fungera liksom för medborgarnas liv och hälsa.

Definition

En verksamhet som uppfyller det ena eller båda av följande villkor:

1. Ett bortfall av eller en svår störning i verksamheten kan ensamt eller tillsammans med motsvarande händelser i andra verksamheter på kort tid leda till att en allvarlig kris inträffar i samhället.
2. Verksamheten är nödvändig eller mycket väsentlig för att en redan inträffad allvarlig kris i samhälle ska kunna hanteras så att skadeverkningarna blir så små som möjligt.

Kommunala samhällsviktiga verksamheter vid sidan av sjukvården. I identifieringen av samhällsviktiga verksamheter har underlaget från Styrel används.

Primärt prioriterade verksamheter:

- Skola år 1-3, förskola och barnomsorg
- Vatten och avlopp
- Räddningstjänst
- Socialtjänst/Äldreomsorg
- Miljö & Hälsa
- Kommunledning

Sekundärt prioriterade verksamheter:

- Skola, år 4-9
- Renhållning/sophantering
- Gatu- och väghållning

Identifierade samhällsviktiga verksamheter i Sotenäs kommun

Primärt prioriterade verksamheter:

- Räddningstjänststation i Kungshamn (delade lokaler m. Polis och Ambulans) och i Hunnebostrand
- Räddningsvärn på Malmö
- Dale vattenverk m. pumpstationer
- Vattentorn i Kungshamn, Hunnebostrand, Smögen och på Malmö
- Råvattenstation i Tossene och Tosteröd
- Reningsverken på Smögen och i Hunnebostrand m. pumpstationer
- Äldreboende Kvarnbergshemmet, Hunnebohemmet och Bankeberg
- Kommunkontor
- Förskolor i Hunnebostrand, Bovallstrand, Väjern, Kungshamn,

Sekundärt prioriterade verksamheter:

- RAMBO AB
- Grundskolorna år 4-9 i Hunnebostrand, Bovallstrand, Kungshamn och Smögen
- SITA Sverige AB

- Smögen samt på Nordens Ark
(fristående)
- Grundskolorna år 1-3 i
Hunnebostrand, Bovallstrand,
Kungshamn och Smögen
 - Vårdcentraler i Kungshamn och
Hunnebostrand m. apotek
 - VMA-anläggningar i tätorterna
Smögen, Kungshamn och
Hunnebostrand

Identifierade kritiska beroenden för kommunens samhällsviktiga verksamhet

Samhällsviktig funktion	Identifierad samhällsviktig verksamhet	Kritiska beroenden	Konsekvenser av avbrott/allvarlig verksamhetsstörning	Tolerabel avbrottstid
Kommunal räddningstjänst	Räddningstjänst	Brandmän, drivmedel, fordon, väder	Svåra samhällsstörningar, olyckor, bränder, trafikolyckor,	< 3 h
Dricksvatten försörjning, avloppshantering	Vatten och avlopp	Elektronisk kommunikation, Ledningsnät, IT-system, personal, kemikalier och laborationer,	Livsmedelsindustrier problem, problem med att bli av med avlopp, äldreboenden brist på vatten, brist på dricksvatten	< 1 vecka
Väghållning	Gatu-och väghållning	Väder, farbara vägar, fordon, personal, drivmedel	Inga transporter, sjukvård, stopp in och ut i samhället, livsmedel,	24 timmar
Socialtjänst/äldre omsorg	Socialtjänst/ äldreomsorg	Personal, fordon, bilar, drivmedel, trygghetslarm, telefoni, värme, el	Begränsad vård och omsorg, bristande handläggning av socialtjänst	< 3 h
Miljö och hälsa	Miljö och hälsa	Personal, analyslab, IT-system, Elektronisk kommunikation	Miljö farlig verksamhet utsläpp, miljöstörningar, bristande egenkontroll	24 timmar
Kommunledning	Kommunledningens Krisorganisation	Personal, lokal, elförsörjning, elektronisk kommunikation, IT-system,	Begränsad krisledning, bristande information inhämta lägesbild	< 3 h
Renhållning/sophantering	Renhållning/sophantering	Farbara vägar, fordon, drivmedel, väder	Smittspridning, sjukdomar, bristande avfallshantering	24 timmar
Skola, förskola och barnomsorg	Skola, förskola och barnomsorg	Personal, lokaler	Kan ej bedriva undervisning, begränsad barntillsyn, bortfall av arbetskraft	1 vecka

Exempel på identifierade kritiska beroenden för kommunens samhällsviktiga verksamheter.

Vidare beskrivs kritiska beroenden i form av samverkande parter under bilaga 1.

Identifierade och analyserade risker för kommunen och kommunens geografiska område

Trygg- och säkergruppen har identifierat 40 stycken oönskade händelser utifrån 5 olika riskområden

Natur- och väderrelaterade händelser

Extremt låga temperaturer	Översvämning
Extremt höga temperaturer	Storm
Isstorm	Snöstorm
Ras, berggras och skred i detaljplanelagt område	

Olyckor

Flyghaveri	Storbrand i tät bebyggelse
Industribrand	Större oljepåslag till sjöss
Utsläpp av farligt ämne/luftförorening	Storbrand i skola
Mindre båtolycka	Större terrängbrand
Större trafikolycka	Storbrand i äldreboende
Större båtolycka	Större båtbrand i hamn
Brand i större publik lokal	
Farligt gods olycka råvattentäkt Tåsteröds vatten samt Dalevatten	

Teknisk infrastruktur och försörjningssystem

Stopp i reningsverk	Långvarigt elavbrott
Broras	IT-haveri
Avbrott i vattendistributionen som består av råvattenledning, vattenverk, renvattenledning och reservoarer.	

Sociala risker och antagonistiska hot

Bombhot	Socialt utanförskap
Hot och våld mot politiker	Data-IT intrång
Organiserad brottslighet	
Incident vid större evenemang/större folksamling	
Hot och våld mot personer i kommunal verksamhet (misshandel, mord, massaker)	
Terrorattack	
Stora flyktingströmmar	

Sjukdomar

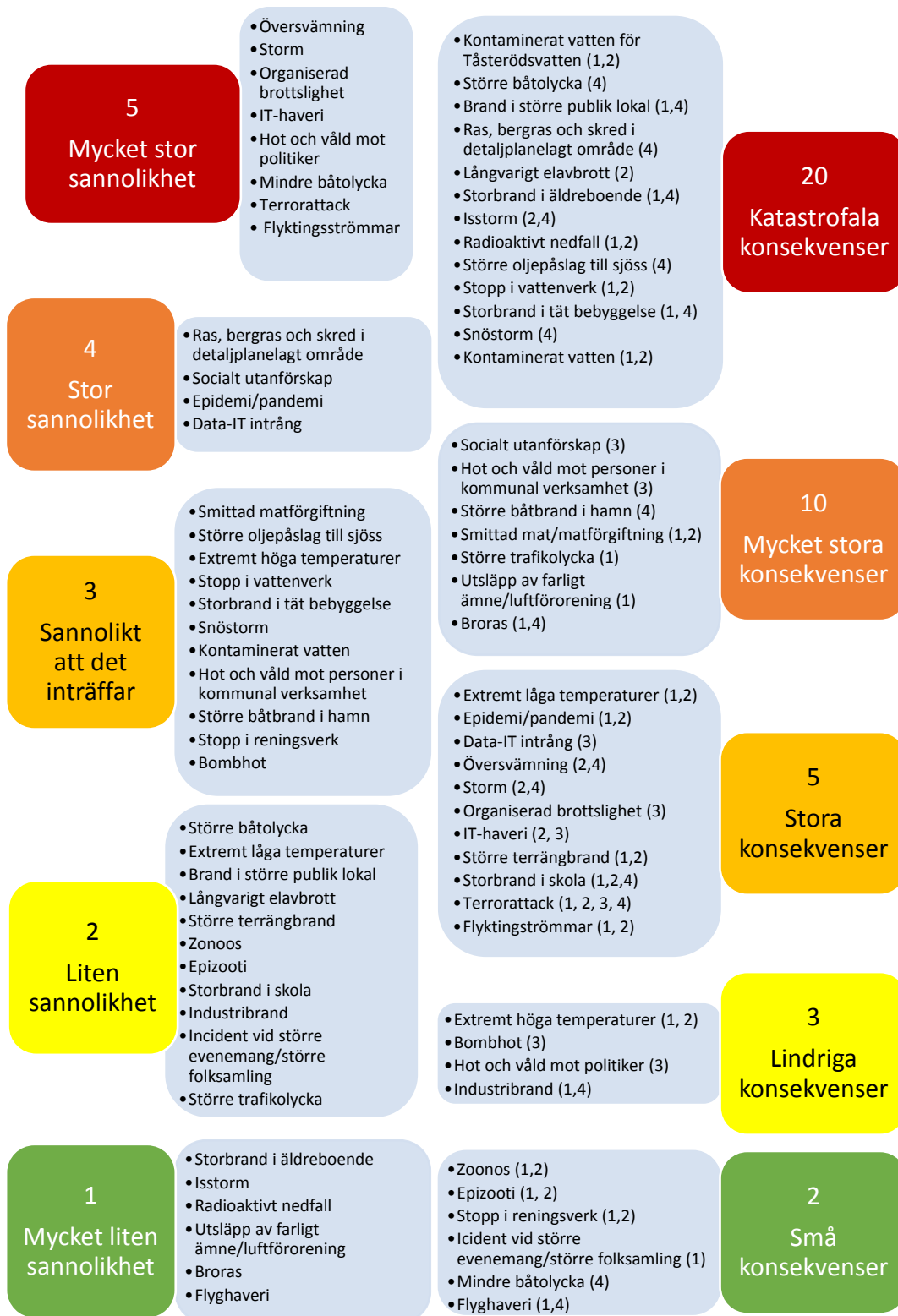
Epizooti	Kontaminerat vatten (Dale vatten och Tåsteröds vatten)
Zoonos	Epidemi/pandemi 8
Smittad mat/matförgiftning	

Oönskade händelser efter riskpoäng

Oönskade händelser som innebär att risken är låg	Oönskade händelser som konsekvenserna kan bli kännbara men att förmågan att hantera dem är god.	Oönskade händelser som kan leda till en extra ordinär händelse
<ul style="list-style-type: none"> •Extremt höga temperaturer •Industribrand •Stopp i reningsverk •Bombhot •Epizooti •Zoonos •Incident vid större evenemang/större folksamling •Flyhaveri 	<ul style="list-style-type: none"> •Organiserad brottslighet • Hot och våld mot politiker •Data-IT intrång •Större trafikolycka •Epidemi/pandemi •Storbrand i äldreboende •Isstorm •Radioaktivt nedfall •Extremt låga temperaturer •Större terrängbrand •Utsläpp av farligt ämne/luftförorening •Broras •Storbrand i Skola •Mindre båtolycka 	<ul style="list-style-type: none"> •Kontaminerat vatten för Tåsteröds vatten •Ras, bergras och skred i detaljplanelagt område •Större oljepåslag till sjöss •Stopp i vattenverk •Storbrand i tät bebyggelse •Snöstorm •Kontaminerat vatten •Större båtolycka •Socialt utanförskap •Brand i större publik lokal •Långvarigt elavbrott •Större båtbrand i hamn •Smittad magförgiftning •Hot och våld mot personer i kommunal verksamhet (misshandel, mord, massaker) •Översvämning •Storm •IT-haveri •Terrorattack •Flyktingsströmmar

Figuren visar inom vilket matrisområde de oönskade händelserna har hamnat efter värdering, se matris på sida 18.

Jämförelse utifrån sannolikhetsgrad och konsekvensbedömning på skyddsvärdena, 1)befolkningens liv och hälsa, 2)samhällets funktionalitet, 3) grundläggande värden som rättssäkerhet och demokrati samt 4)skador på egendom och miljö.



Figuren ovan visar en jämförelse över värderingen av respektive önskad händelse, spalterna till höger visar hur respektive händelse har blivit värderad utifrån konsekvens på skyddsvärdena, de vänstra spalterna visar hur respektive händelse har blivit värderad utifrån sannolikhet. Se matrisförklaring på sida 19.

Beskrivning av identifierade sårbarheter och brister i krisberedskap inom kommunen och dess geografiska område

Kommunens identifierade sårbarheter och brister:

Oönskad händelse	Definition av önskad händelse	Identifierade sårbarheter och brister
Kontaminerat dricksvatten Tåsteröds vatten	Kontaminerat dricksvatten som sprids i stora delar av kommunens geografiska område. Det kontaminerade vattnet kan orsaka att ett stort antal personer i kommunen blir sjuka. Personalförsörjning till samhällsviktig verksamhet kan bli ett problem. Eventuellt är det kemikalier som kontaminerat vattnet vilket skulle innebära att det inte går att koka vattnet tjänligt.	Personalförsörjning till samhällsviktig verksamhet kan bli ett problem. Väg 174 passerar förbi Tåsteröds stora vatten är bitvis kuperad och löper på hög bank i omedelbar närhet till vattentäkten.
Ras, bergras och skred i detaljplanelagt område	Naturkatastrof i form av ett skred eller ras orsakar svåra störningar i samhället där framkomligheten inom stora delar av kommunen inte bara begränsas utan stängs av. Samhällen kan avskärmas samt problem med transporter av olika slag både till och från kommunen kan uppstå. Omsorgsförvaltningen, tekniska förvaltningen, räddningstjänsten m.fl. får stora svårigheter med otillräcklig personalförsörjning. Skolan drabbas av problem med skolskjuts vilket i sin tur resulterar i att flertalet föräldrar får stanna hemma. Detta sammantaget skulle kunna innebära flera stora samtidiga störningar i kommunens samhällsviktiga verksamheter. Kan leda till personskador, dödsfall och/eller materiella skador.	Omsorgsförvaltningen, tekniska förvaltningen, räddningstjänsten m.fl. får stora svårigheter med otillräcklig personalförsörjning. Skolan drabbas av problem med skolskjuts.

Oönskad händelse	Definition av oönskad händelse	Identifierade sårbarheter och brister
Större oljepåslag till sjöss	Oljepåslag till havs som långt överskrider kommunens beredskap. Kommunens resurser för att hantera händelsen kommer att utsättas för stor påfrestning. Även stora ekologiska effekter. Det mediala trycket samt konsekvenser på turistnäringen kommer troligen att bli kännbart.	Kommunens resurser för att hantera händelsen kommer att utsättas för stor påfrestning.
Stopp i vattenverk	Stopp i vattenverket under ett antal dagar med svåra störningar i de inventerade samhällsviktiga verksamheterna. Dricksvatten och vatten till att sköta hygien är nödvändigt och måste lösas. De i kommunen storskaliga livsmedelsindustrierna ställs inför stora ekonomiska konsekvenser och problem vilket orsakar ett mycket stort tryck på kommunledningen att lösa detta problem.	<p>Livsmedelsindustrierna ställs inför stora ekonomiska konsekvenser och problem vilket orsakar ett mycket stort tryck på kommunledningen att lösa detta problem.</p> <p>Brist att inte VA anläggningar ingår i ett gemensamt nätverk med övrig kommunal verksamhet och en gemensam centralt placerad server. Finns ingen beredskap på IT avdelningen som kan kontaktas på telefon när det gäller drift och underhåll.</p>
Storbrand i tät bebyggelse	En stor brand i tät bebyggelse medför stor påfrestning på räddningstjänstens verksamhet och kan bli mycket svår att begränsa och stoppa. Stora materiella skador. Evakuering kan bli ett stort problem i täta områden med små vägar. Så även framkomligheten för räddningstjänsten.	Evakuering kan bli ett stort problem i täta områden med små vägar. Så även framkomligheten för räddningstjänsten.

Oönskad händelse	Definition av oönskad händelse	Identifierade sårbarheter och brister
Snöstorm	Till snöstorm räknas väder med ymnigt snöfall, eventuellt i kombination av låg temperatur eller hård vind under flertalet dagar. Lokaler, fastigheter och infrastruktur påverkas och skadas. Stor påverkan på samhällsviktig verksamhet. Dålig framkomlighet vilket har stor påverkan på blåljusverksamhet, sjukvård, hemtjänst, transporter, skolskjuts, personalförsörjning m.m. Evakuering kan bli nödvändig. Risk att el- och telekommunikation slås ut.	Dålig framkomlighet vilket har stor påverkan på blåljusverksamhet, sjukvård, hemtjänst, transporter, skolskjuts, personalförsörjning.
Kontaminerat dricksvatten	Kontaminerat dricksvatten som sprids i stora delar av kommunens geografiska område. Det kontaminerade vattnet kan orsaka att ett stort antal personer i kommunen blir sjuka. Personalförsörjning till samhällsviktig verksamhet kan bli ett problem. Eventuellt är det kemikalier som kontaminerat vattnet vilket skulle innebära att det inte går att koka vattnet tjänligt.	Personalförsörjning till samhällsviktig verksamhet kan bli ett problem.
Större båtolycka	Olycka till sjöss med inblandning av passagerarfartyg. Olycka som kan tänkas ske inom kommunens gränser alt. passagerarfartyg som möjligen komma att angöra kommunal hamn med ett stort antal chockade, skadade och/eller döda ombord. Olyckan kan även ha påverkan på miljön i ett kort- eller långsiktigt perspektiv ex. genom oljeutsläpp.	Resurs brist i form av sjukvård, räddningstjänst, sjöräddningen, samt krisledningen stort media pådrag. Är det många antal skadade problem att hantera situation. POSOMS resurser blir starkt påverkade.
Socialt utanförskap	Personer som använder utanförskap, segregation och diskriminering för att främja anarki och våldsanvändning mot såväl enskilda individer som samhällets institutioner.	Missnöje i grupper skapar social oro i samhället. Kommunens resurser att hantera att upptäcka i tidigt skede socialt utanförskap beroende omfattningen kan vara begränsade.



Oönskad händelse	Definition av oönskad händelse	Identifierade sårbarheter och brister
Brand i större publik lokal	Brand i en större publik lokal (ex. en nattklubb), troligen anlagd. Ett mycket stort antal personer kan behöva vård. Ett stort antal anhöriga är eller kommer till kommunen för att uppsöka de drabbade. Behovet av psykologisk hjälp kan överstiga den beredskap som finns. Stor medialt tryck.	Behovet av psykologisk hjälp kan överstiga den beredskap som finns. Stor medialt tryck.
Långvarigt elavbrott	Ett långvarigt elavbrott har drabbat kommunen. Stora problem med försörjningen av livsmedel, drivmedel, värmeförsörjning m.m. uppstår. Skolorna klarar inte av att upprätthålla den obligatoriska skolgången vilket innebär att kommunens skolor stängs.	Stora problem med försörjningen av livsmedel, drivmedel, värmeförsörjning m.m. uppstår.
Större båtbrand i hamn	Större båtbrand i något av våra hamnområden med närliggande tät bebyggelse. Branden inträffar kanske under sommaren när kommunen är som mest ansträngd av turistliv. Konsekvenserna av branden kan innebära ett stort antal dödsfall, stora skador och förluster av båtar samt ett större antal hus i omedelbar närhet till hamnområdet. Kommunen utsätts för stora påfrestningar av media, åskådare samt anhöriga. Kommunens samhällsviktiga verksamhet (kommunledningen) har svårt att upprätthållas.	Kommunen utsätts för stora påfrestningar av media, åskådare samt anhöriga. Kommunens samhällsviktiga verksamhet (kommunledningen) har svårt att upprätthållas.
Smittad mat/matförgiftning	Ett av de kommunala köken (skola, dagis, äldreboende) drabbas av smitta i maten, många insjuknar samtidigt. Orsak kan vara smittat livsmedel eller dålig hygien.	Om smittkällan är svårupptäckt kan det skapa en osäkerhet att hantera situationen.



Oönskad händelse	Definition av oönskad händelse	Identifierade sårbarheter och brister
Hot och våld mot personer i kommunal verksamhet (misshandel, mord, massaker mm)	Hot- eller våldssituation riktad mot antingen tjänsteman eller brukare (ex. elev/vårdtagare) inom kommunal verksamhet (kommunhus, skola, äldreboende etc.). En mycket stor oro och rädsla sprider sig i kommunen. Kan få långtgående konsekvenser. Föräldrar till skolbarn låter sina barn stanna hemma. Anhöriga, vänner m.fl. ställs inför stora psykiska påfrestningar. Ryktesspridningar om misstänkta personer kan få stor utbredning. Nödvändiga myndighetsbeslut fattas inte. Ett enormt medialt tryck pressar kommunen.	Nödvändiga myndighetsbeslut fattas inte. Ett enormt medialt tryck pressar kommunen
Översvämning	Naturkatastrof i form av översvämning kan ske både genom riklig nederbörd alternativt genom höga havsvattennivåer. Framkomligheten begränsas och vägar stängs av till följd av rikliga vattenmängder, i värsta fall kan kommunen komma att bli avskärmad vilket påverkar bl.a. blåljusverksamhet, transporter (ex. handel), skolskjuts, pendlare m.m. Hemtjänst och sjuksköterskor kan få problem att nå sina brukare. Många lokaler och fastigheter blir vattenfyllda, evakuering kan bli nödvändig. Stor belastning på räddningstjänstens verksamhet. Riklig nederbörd kan även komma att påverka kommunens dricksvattentäkter vilket kan leda till breddning eller dammbrott.	Väg 171.som går via Nordens Ark till Kungshamn är ett tidigare drabbat översvämmat område. Det är en viktig väg för pendlare till och från Kungshamn samt industri transporter. Även väg 174 som är den snabbaste vägen till norra kommundelen är sårbar för riklig nederbörd. Tosterödsvatten dricksvattentäkt stiger till max nivå 25 m. Tappning i kombination med rikligt regn skapar problem för angränsande fastigheter.

Oönskad händelse	Definition av oönskad händelse	Identifierade sårbarheter och brister
Storm	Inkluderar samtliga väderlekar med kraftig till extremt kraftig vind (orkanstyrka). Stor fara för liv, hälsa och egendom. El- och telekommunikation riskerar att slås ut. Framkomligheten påverkas på grund av nedfallna träd etc.	El- och telekommunikation riskerar att slås ut. Framkomligheten påverkas på grund av nedfallna träd etc. Kommunikationen från brukares larm till hemtjänstpersonal fungerar inte när Telia eller annan operatör drabbades av strömavbrott.
IT-haveri	Kommunens IT havererar, verksamhetssystem går inte att använda vilket medför stora problem för kommunens verksamheter, kan i värsta fall leda till personsador eller dödsfall. Trygghetslarm kan påverkas.	Trygghetslarm fungerar inte.
<i>Terrorattack</i>	<i>Fenomenet med terrorattacker är mångbottnat då det förutom att skapa omfattande konsekvenser för samhället med döda och skadade människor och skador på teknisk infrastruktur, också skapar en oro och kan ge återverkningar i politiska system och samhällets grundläggande demokratiska värden.</i>	<i>Grundläggande värden som rättssäkerhet och demokrati starkt påverkat. Skapar otrygghet samt påverkar mänskliga fri-och rättigheter.</i>
<i>Flyktingströmmar</i>	<i>Stora flyktingströmmar innebär svårigheter för kommuner att hinna med och förbereda inför mottagande, vilket kan påverka samhällets funktionalitet.</i>	<i>Påfrestningar på den samhällsviktiga verksamheten speciellt inom skola samt socialtjänst. Utmaningar att arbeta med integrationsfrågor. Stora behov av att lösa tillgång till bostäder kommer att kräva långsiktig planering.</i>

Behov av åtgärder med anledning av risk- och sårbarhetsanalysens resultat

Kompetensutveckling och övningar är en viktig del av krisberedskapsorganisationens förberedelser i Sotenäs kommun. Målet är att Sotenäs kommun ska ha tillförlitlig kompetens och erfarenhet vid händelse av extraordinär händelse. Krisledningsövningar, utbildningar samt inspirations- och kunskapsfrämjande möten är en stor del i arbetet med att öka politikernas och tjänstemäns kompetens inför en extraordinär händelse.

Risker och sårbarheter arbetas med kontinuerligt, exempelvis genom utökade och säkrare kommunikationsvägar, upprättade rutiner och beredskapsplaner samt insatser för att skydda bl.a. ledningsfunktionen.

Behovet för åtgärder är främst befogat för oönskade händelser som har fått en hög riskpoäng och därmed hamnat på röd nivå (se matris på sida 18). Dessa händelser bör prioriteras i kommunens krisberedskapsarbete under mandatperioden. I tabellen nedan presenteras dessa händelser tillsammans med en beskrivning om vilka delar som finns, ex. om det finns en beredskapsplan, samt vilka delar som Sotenäs kommun har brister inom för respektive oönskad händelse.

Oönskad händelse	Beredskapsplan	Utbildning	Övning	Kommentar
Kontaminerat dricksvatten Tåsteröds vatten	Ja	Nej	Nej	Förstärka saneringsresurser hos räddningstjänsten (länsor), bygga moderna räckan på hela eller delar av sträckan, eventuellt sänka hastigheten från 50 till 70 km/h på hela eller delar av sträckan. Det är viktigt att ta till vara erfarenheter från övningen Leif.
Ras, bergras och skred i detaljplanelagt område	Nej Bör tas fram	Seminarium utfört hösten 2014	Nej	Stabilitetskartering presenterades under 2014



Oönskad händelse	Beredskapsplan	Utbildning	Övning	Kommentar
Större oljepåslag till sjöss	Ja Antagen 2014	Sotenäs kommun saknar tjänstemän som har genomfört MSB:s oljeskydds kursurser.	Ny övning bör utföras på grund av ny oljeskyddsplan	En gränsöverskridande oljeskyddsplan antogs under 2014, ett samarbete mellan kommunerna Sotenäs, Strömstad, Tanum, Munkedal, Lysekil och Uddevalla. Sotenäs har även deltagit i projektet "Digital miljöatlas" under 2013
Stopp i vattenverk	Ja Antagen 2010	Nej	Nej	Det är viktigt att ta till vara erfarenheter från övningen Leif.
Storbrand i tät bebyggelse	Nej	Nej	Nej	Räddningstjänstens förmåga beskrivs i handlingsprogrammet enligt LSO
Snöstorm	Nej Bör tas fram	Nej	Nej	Beredskapsplan för dålig framkomlighet bör tas fram för utsatta verksamheter (ex. hemtjänst)
Kontaminerat vatten	Ja Antagen 2010	Ja	Ja 2008 och 2013	Övningen Leif genomfördes 2008. 4 tjänstemän har gått Livsmedelsverkets kurs om kriskommunikation vid vattenkris 2012. Livsmedelsverket har i samarbete med Sotenäs kommun anordnat en samverkans dag inkl. övning 2013
Större båtolucky	Nej	Nej	Ja	Övningen SkagEx genomfördes i Strömstad 2011

Oönskad händelse	Beredskapsplan	Utbildning	Övning	Kommentar
Socialt utanförskap	Nej	Nej	Nej	Det är lämpligt att diskutera socialt utanförskap i säker och trygg gruppen.
Brand i större publik lokal	Nej	Nej	Ja	Räddningstjänstens förmåga beskrivs i handlingsprogrammet enligt LSO
Långvarigt elavbrott	Ja Antagen 2010	Nej	Nej	Under 2011 samt 2015 har Sotenäs kommun tagit fram planeringsunderlag för det nationella projektet "Styrel"
Större båtbrand i hamn	Ja	Nej	Ja	Beredskapsplan för gästhamnar i Sotenäs kommun finns
Smittad mat/matförgiftning	Förslag till beredskapsplan gällande dricksvatten och livsmedelsburna utbrott är framtaget.	Nej	Ja 2015	Beredskapsplan kommer att testas i övning under december månad.

Oönskad händelse	Beredskapsplan	Utbildning	Övning	Kommentar
Hot och våld mot personer i kommunal verksamhet (misshandel, mord, massaker)	Ja	Nej	Nej	Rutiner för hot och våld mot personal upprättades under 2011. Skolan har en krisplan för deras verksamhet. Även IFO har framtaget rutiner specifikt för deras personal och verksamhet.
Översvämning	Nej	Seminarium utfört hösten 2014	Ja 2016, 2018	<i>Övning SAMÖ 2016 är inställd efter beslut från MSB samt LST. Vi kommer att planera för att genomföra övning 2016 med samma tema.</i>
Storm	Nej	Nej	Nej	Viktigt att reservkraften fungerar vid strömavbrott.
IT-haveri	Nej	Nej	Nej	Beredskap dygnet runt för IT-haveri är lämnat som förslag.
<i>Terrorattack</i>	<i>Nej</i>	<i>Nej</i>	<i>Nej</i>	<i>Viktigt att ta fram en handlingsplan.</i>
<i>Stora flyktingströmmar</i>	<i>Nej</i>	<i>Nej</i>	<i>Nej</i>	<i>Arbeta brett med integrationsfrågor.</i>

Resursinventering

Materiella resurser är viktigt så väl för att kunna bibehålla verksamheters funktion samt för att kunna ta till nödvändiga åtgärder vid en kritisk situation eller störning. Det finns även vissa regionala och nationella materialresurser att efterfråga om behovet skulle uppstå, exempelvis i form av MSB:s oljeskyddsdepå och Norra Bohusläns Ledningscontainer.

Övergripande materielinventering utöver Ruhb-matriel

Sotenäs kommun har 12 st. 1 kubiks och 3 st. 3 kubiks vattentankar vid händelse av störning i vattenförsörjningen.

Fast installerad reservkraft finns på Hunnebostrands sjukhem, kommunkontoret, vattenverket Dale, brandstationerna i Kungshamn och Hunnebostrand samt på Kvarnbergshemmet.

Utöver fast installerad reservkraft har Hunnebostrands skola, Smögens skola, Bankebergshemmet, Hälsans hus samt Bovallstrands skola tillgång till mobil reservkraft med inkopplingsutrustning.

Kommunens krisledningsfunktion förfogar över 2 stycken Rakelmobiler (Radiokommunikation för Effektiv Ledning). Kommunens krisledningsplatser har med hjälp av bidrag från MSB utrustats med videokonferensutrustning och Smartboardtavlor.

Materiel för oljesanering

Utöver ett grundlager länsar, absorberingslänsar och saneringsmedel samt diverse handredskap såsom skyfflar, spadar, håvar etc. har Sotenäs kommun även tillgång till

- 2 st aluminiumbåtar, Buster XL med 75 hästars Mercury utombords motor
- 1 miljöräddnings container och sjösläp med 300 m länsar (SSRS)

Slutsats

Det kan konstateras att ett antal risker kan hanteras i ordinarie verksamhet inom såväl räddningstjänsten som övriga delar av kommunen. När det gäller övriga risker så har kommunen ett ständigt pågående arbete med att förbereda sig för att kunna hantera dessa. En kommunal krisledningsplan, innehållande ledningsplan och kriskommunikationsplan uppdateras under varje mandatperiod. I några fall, som till exempel oljeskydd, avbrott i dricksvattenförsörjningen, pandemi och långvarigt elavbrott, kompletteras krisledningsplanen med händelsespecifika handlingsplaner.

Kommunens krisledningsförmåga övas och utbildas regelbundet med utgångspunkt i de risker som föreligger.

Ingen av de angivna riskerna kan helt förebyggas, även om åtgärder genomförs för att minska sannolikheten och konsekvenserna av dem.

**Bilaga 1
Samverkande parter**
X= Akut
X= Inom kort
X= Eventuellt

Oönskad händelse	Ras, bergras och skred i detaljplanlagt område	Större oljepåslag till sjöss	Stopp i vattenverk	Storbrand i tät bebyggelse	Snöstorm	Kontaminerat vatten	Större båtolucky	Socialt utanförskap	Brand i större publik lokal
Riskpoäng	80	60	60	60	60	60	40	40	40
Samverkande part									
Civilförsvaret	X	X		X	X				
Fortum	X				X				
Företagshälsovården		X		X					
Försäkringskassan									
Grävskopor	X								
IT-avdelningen									
IVL Svenska Miljöinstitutet		X				X	X		
Jordbruksverket		X							
Kommunledningen	X	X	X	X	X	X	X	X	X
Kultur & Fritid - lokaler, föreningar									
Kustbevakningen/Sjöfartsverket		X					X		
Livsmedelsverket/VAKA			X			X			
Lokaler (Hotell, Sotenäsbostäder mm)	X			X			X		X
Länsstyrelsen	X	X	X	X	X	X	X	X	X
Länsveterinären		X				X			
Miljö- & Byggförvaltningen	X	X	X	X		X	X		
MSB (KBM,RV)	X	X				X	X		
Nu sjukvård	X			X		X	X		X
Omsorgsförvaltningen			X	X	X	X		X	
Polis		X		X			X	X	X
POSOM	X			X			X		X
Primärvården	X	X		X		X	X		X
Räddningstjänst	X	X	X	X	X	X	X		X
Sjöräddning		X					X		
Skanova/Telia	X				X				
Smittskyddsenheten/institutet						X			
SOS	X	X		X	X		X		X
Statens Geotekniska Institut	X								
Strålskyddsinstitutet									
Svenska Kyrkan	X			X			X		X
Tekniska avdelningen	X	X	X	X	X	X			
Transport hjälp	X	X		X	X		X		X
Utbildningsförvaltningen			X		X	X			
SMHI	X			X	X				
Trafikverket	X				X				

Oönskad händelse	Långvarigt elavbrott	Större båtbrand i hamn	Hot och våld mot personer i kommunal verksamhet (misshandel, mord, massaker)	Översvämning	Storm	IT-haveri	Storbrand i äldreboende	Isstorm	Radioaktivt nedfall
Riskpoäng	40	30	30	25	25	25	20	20	20
Samverkande part									
Civilförsvaret				X	X			X	
Fortum	X			X	X			X	
Företagshälsovården			X				X		
Försäkringskassan			X				X		
Grävsopor				X					
IT-avdelningen	X					X			
IVL Svenska Miljöinstitutet		X							X
Jordbruksverket									X
Kommunledningen	X	X	X	X	X	X	X	X	X
Kultur & Fritid - lokaler, föreningar								X	
Kustbevakningen/Sjöfartsverket		X							
Livsmedelsverket/VAKA									
Lokaler (Hotell, Sotenäsbostäder mm)	X								
Länsstyrelsen	X	X	X	X	X		X	X	X
Länsveterinären									X
Miljö- & Byggförvaltningen		X		X					X
MSB (KBM,RV)	X				X			X	X
Nu sjukvård		X	X				X		X
Omsorgsförvaltningen	X		X	X	X	X	X	X	X
Polis		X	X				X		X
POSOM		X	X				X		
Primärvården		X	X				X		X
Räddningstjänst	X	X		X	X		X	X	X
Sjöräddning		X							
Skanova/Telia	X			X	X	X		X	
Smittskyddsenheten/institutet									
SOS	X	X	X	X	X			X	X
Statens Geotekniska Institut				X					
Strålskyddsinstitutet									X
Svenska Kyrkan			X				X		
Tekniska avdelningen	X	X	X	X	X	X	X	X	
Transport hjälp				X	X		X		X
Utbildningsförvaltningen	X		X	X				X	
SMHI		X		X	X			X	
Trafikverket				X	X			X	

Oönskad händelse	Större trafikolycka	Data-IT intrång	Smittad mat/matförgiftning	Epidemi/pandemi	Organiserad brottslighet	Hot och våld mot politiker	Mindre båtoolycka	Storbrand i skola	Större terrängbrand	Utsläpp av farligt ämne/luftförorening
Riskpoäng	20	20	20	20	15	15	10	10	10	10
Samverkande part										
Civilförsvaret									X	
Fortum									X	
Företagshälsovården				X	X					
Försäkringskassan				X						
Grävskopor									X	
IT-avdelningen		X								
IVL Svenska Miljöinstitutet	X						X		X	X
Jordbruksverket									X	X
Kommunledningen	X	X	X	X	X	X	X	X	X	X
Kultur & Fritid - lokaler, föreningar								X		
Kustbevakningen/Sjöfartsverket							X			
Livsmedelsverket/VAKA			X							
Lokaler (Hotell, Sotenäsbostäder mm)								X	X	
Länsstyrelsen	X								X	X
Länsveterinären									X	X
Miljö- & Byggförvaltningen			X	X	X		X	X	X	X
MSB (KBM,RV)				X					X	
Nu sjukvård	X		X		X	X	X	X	X	X
Omsorgsförvaltningen		X	X	X	X					
Polis	X	X			X	X	X	X	X	X
POSOM	X				X	X	X	X	X	
Primärvården	X		X	X	X	X	X	X	X	X
Räddningstjänst	X						X	X	X	X
Sjöräddning							X			
Skanova/Telia									X	
Smittskyddsenheten/institutet			X	X						X
SOS	X						X	X	X	X
Statens Geotekniska Institut										
Strålskyddsinstitutet										
Svenska Kyrkan	X									
Tekniska avdelningen		X	X		X		X	X	X	
Transport hjälp	X						X		X	X
Utbildningsförvaltningen		X	X		X			X		
SMHI									X	X
Trafikverket	X								X	

Oönskad händelse	Extremt låga temperaturer	Broras	Bombhot	Extremt höga temperaturer	Stopp i reningsverk	Industribrand	Incident vid större evenemang/större folksamling	Zoonos	Epizooti	Flyghaveri
Riskpoäng	10	10	9	9	6	6	4	4	4	2
Samverkande part										
Civildförsvaret										
Fortum	X									
Företagshälsovården										
Försäkringskassan										
Grävsopor										
IT-avdelningen										
IVL Svenska Miljöinstitutet		X								X
Jordbruksverket										
Kommunledningen	X	X	X	X	X	X	X	X	X	X
Kultur & Fritid - lokaler, föreningar	X									
Kustbevakningen/Sjöfartsverket		X								X
Livsmedelsverket/VAKA										
Lokaler (Hotell, Sotenäsbostäder mm)	X		X		X					
Länsstyrelsen	X	X	X	X		X		X	X	X
Länsveterinären				X					X	
Miljö- & Bygghälsmyndigheten		X			X	X		X		X
MSB (KBM,RV)	X	X						X	X	
Nu sjukvård		X	X	X		X	X	X		X
Omsorgsförvaltningen	X		X	X	X					
Polis		X	X			X	X			X
POSOM		X	X				X			
Primärvården		X	X	X	X	X	X	X		
Räddningstjänst		X	X			X	X			X
Sjöräddning		X								X
Skanova/Telia	X									
Smittskyddsenheten/institutet								X	X	
SOS		X	X			X	X			X
Statens Geotekniska Institut		X								
Strålskyddsinstitutet										
Svenska Kyrkan							X			
Tekniska avdelningen	X	X	X	X	X					
Transport hjälp	X	X	X			X	X			X
Utbildningsförvaltningen	X			X						
SMHI	X			X		X				
Trafikverket		X								X