

Funktionshinderplan 2018-2022

Fastställt av Omsorgsnämnden 2017-09-28
Dnr: ON 2017/113

Inledning.....	2
Mål och styrning.....	3
Lagstiftarens styrande mål.....	3
Sotenäs kommuns styrande mål	4
Styrande dokument	4
Målgrupp	5
Insatser.....	5
Nulägesbild - Antal beviljade insatser.....	6
Kommunens verksamheter	6
Boende med särskild service (BmSS)	6
Boendestöd	7
Dagverksamhet och Daglig verksamhet	8
Kostnader.....	9
Framtidsprognos	10
Utvecklingsområden.....	11
Individuellt anpassad sysselsättning.....	11
Självständigt boende för personer med hög funktionsnivå	12
Förbättringar för personer med komplex problematik	12
Uppsökande och öppen verksamhet	12
Lokalers användning och externa aktörer.....	13
Verksamhetskostnader.....	13
Kompetensutvecklingsplan.....	13

Inledning

Funktionshinderplanen beskriver utvecklingsområden av kommunens funktionshinder-
verksamhet. Planen har föregåtts av en utredning som innefattade både LSS och Socialpsykiatri.
I denna utredning deltog personal från både verkställighet och myndighet, fackliga
representanter, brukare och chefer.

Funktionshinderplanen syftar till att sätta en riktning i kommunens framtida funktionshinder-
arbete. Den ska styra och utveckla verksamheterna. Den ska redovisa kommunens ambitioner.
Planen förväntas vara vägledande i de politiska och verksamhetsmässiga besluten.

Mål och styrning

Lagstiftarens styrande mål

Socialtjänstens arbete med personer med funktionsnedsättning regleras i första hand av Socialtjänstlagen (SoL) och lagen om stöd och service till vissa funktionshindrade (LSS).

Socialtjänstlagen (1980:620)

SoL är en målinriktad ramlag med en kombination av skyldighets- och rättighetsregler.

Verksamhetens mål

Samhällets socialtjänst skall på demokratins och solidaritetens grund främja människornas

- ekonomiska och sociala trygghet,
- jämlikhet i levnadsvillkor,
- aktiva deltagande i samhällslivet.

Socialtjänsten skall under hänsynstagande till människans ansvar för sin och andras sociala situation inriktas på att frigöra och utveckla enskildas och grupperns egna resurser.

Verksamheten skall bygga på respekt för människornas självbestämmanderätt och integritet.

Människor med funktionshinder

Socialnämnden skall verka för att människor som av fysiska, psykiska eller andra skäl möter betydande svårigheter i sin livsföring får möjlighet att delta i samhällets gemenskap och att leva som andra.

Socialnämnden skall medverka till att den enskilde får en meningsfull sysselsättning och får bo på ett sätt som är anpassat efter hans eller hennes behov av särskilt stöd.

Uppsökande verksamhet

Socialnämnden skall göra sig väl förtrogen med levnadsförhållandena i kommunen för människor med fysiska och psykiska funktionshinder samt i sin uppsökande verksamhet upplysa om socialtjänstens verksamhet på dessa områden.

Lag (1993:387) om stöd och service till vissa funktionshindrade

LSS är en rättighetslag som ska garantera personer med omfattande och varaktiga funktionshinder goda levnadsvillkor.

Verksamhetens mål

Verksamheten skall främja jämlikhet i levnadsvillkor och full delaktighet i samhällslivet.

- Verksamheten skall vara grundad på respekt för den enskildes självbestämmanderätt och integritet.
- Den enskilde skall i största möjliga utsträckning ges inflytande och medbestämmande över insatser som ges.
- Den enskilde skall genom insatserna tillförsäkras goda levnadsvillkor.
- Insatsen skall anpassas till mottagarens individuella behov och vara lätt tillgänglig och stärka den enskildes förmåga att leva ett självständigt liv.

Hälso- sjukvårdslagen

Hälso- och sjukvårdslagen är den lag som reglerar hälso- och sjukvård som ges till patienten i det egna boendet och på vård- och omsorgsboende/äldreboende/särskilt boende. Lagen gäller även för personer som vistas på dagverksamhet. Kommunen har också ett hälso- och sjukvårdsansvar för vuxna personer med funktionsnedsättning som bor i gruppboende. Lagområdet reglerar även habilitering, rehabilitering och hjälpmedel.

Sotenäs kommuns styrande mål

Värdegrund

Funktionshinderplanen utgår ifrån kommunens gemensamma värdegrund där ledorden är Helhetssyn, Öppenhet och Delaktighet.

Vision

Funktionshinderplanen utgår från kommunens vision om ett gott liv i Sotenäs:

Det goda kustnära livet som förenar tradition, förnyelse, hållbar utveckling och framtidstro

Inriktningsmål 2015-2018

- Ett gott liv i Sotenäs – hela livet, präglad av respekt för den enskilde och människors lika värde
- Hållbar utveckling – demokratiskt, socialt, ekonomiskt och miljömässigt
- Goda betingelser för företagande
- En attraktiv besökskommun
- Alla finner sitt önskade boende
- Ett rikt fritids – och kulturutbud
- Ett livslångt lärande

Programförklaring

För området vård och omsorg har följande antagits för 2018:

- Sotenäs erbjuder trygg och respektfull omvårdnad med utgångspunkt i den enskildes behov med valfrihet avseende både utförare och insatser.
- Omsorgstagarna upplever trygghet och respekt.
- Alla som arbetar inom vård och omsorg har relevant kompetens. En plan finns för fortbildning och kompetensutveckling för personalen utifrån verksamhetens behov.
- Näringsriktig och god mat serveras till alla omsorgstagare.

Styrande dokument

Omsorgsnämnden har för funktionshinderområdet antagit styrande dokument. Bland dessa finns

- Vägledning för myndighetsutövning enligt socialtjänstlagen
- Vägledning för myndighetsutövning LSS
- Vägledning för verkställighet LSS
- Vägledning för verkställighet Socialpsykiatri
- Kvalitets- och värdighetsgarantier för Myndighetsutövning, LSS Boende och kontaktperson, Dagverksamhet SoL och Boende SoL

Ytterligare styrande dokument som är politiskt antagna och som också påverkar verksamheterna för funktionshindrade är

- Anhörigstödsplan 2016-2018
- Handlingsplan vid Hot & Våld
- Kvalitetsledningssystem
- Riktlinje för Genomförandeplan
- Strategisk plan för Sotenäs kommuns folkhälsoarbete 2016-2019
- Äldreomsorgsplan 2016-2020

Utöver detta har Kommunfullmäktige beslutat (2013) att gå med i den nationella digitala agendan, där välfärdsteknik är en del av flera digitala tjänster. Omsorgsförvaltningen ingår i den kommunövergripande styrgruppen för utveckling av kommunens digitalisering.

Målgrupp

Målgruppen består av personer med socialpsykiatrisk eller annan funktionsnedsättning. Enligt Nationell psykiatrisamordning definieras målgruppen gällande socialpsykiatrisk funktionsnedsättning enligt följande:

En person har ett psykiskt funktionshinder om han eller hon har väsentliga svårigheter med att utföra aktiviteter på viktiga livsområden och dessa begränsningar har funnits eller kan antas komma att bestå under en längre tid. Svårigheterna ska vara en konsekvens av psykisk störning.

För att ha rätt till insatser enligt LSS ska den enskilde ingå i en av tre personkretsar:

1. Utvecklingsstörning, autism eller autismsliknande tillstånd.
2. Betydande och bestående begåvningsmässigt funktionshinder eller hjärnskada i vuxen ålder föranledd av yttre våld eller kroppslig sjukdom.
3. Andra varaktiga fysiska eller psykiska funktionshinder som uppenbart inte beror på normalt åldrande, om de är stora och förorsakar betydande svårigheter i den dagliga livsföringen och därmed ett omfattande behov av stöd och service.

För att få stöd och service krävs att den enskilde själv begär det. Om den enskilde är under 15 år eller inte har förmåga att söka själv kan en vårdnadshavare, god man, förmyndare eller förvaltare begära stödet i stället.

Insatser

Socialtjänstlagen

Det finns inga begränsningar i vad den enskilde kan ansöka om enligt denna lag. Kravet för att beviljas en insats är att insatsen behövs för att tillgodose den enskilde skälig levnadsnivå och att behovet inte kan tillgodoses på annat sätt.

LSS

Denna lag innehåller tio olika insatser:

1. Rådgivning och annat personligt stöd (*Landstinget har huvudansvar*)
2. Personlig assistans
3. Ledsagarservice
4. Kontaktperson

5. Avlösarservice i hemmet
6. Korttidsvistelse utanför hemmet
7. Korttidstillsyn för ungdomar över 12 år
8. Boende i familjehem eller i bostad med särskild service för barn och ungdomar
9. Bostad med särskild service för vuxna eller annan särskilt anpassad bostad för vuxna
10. Daglig verksamhet för den som är i yrkesverksam ålder

Hemsjukvård

Hemsjukvård är insatser i eget boende och i särskilt boende som ges av läkare, sjuksköterska, fysioterapeut, arbetsterapeut, syn- och hörselinstruktör och omvårdnadspersonal. Omvårdnadspersonal utför hemsjukvård på delegation/ordination efter genomgången utbildning som ges av hemsjukvårdens personal. Den vård som utförs i kommunerna blir alltmer sjukvårdstekniskt avancerad.

Nulägesbild - Antal beviljade insatser

Verksamhet	Antal (2017-06-01)
Daglig verksamhet LSS	21
Dagverksamhet SoL	16
Bostad med särskild service LSS Stenhugget	4
Bostad med särskild service LSS Smedsgatan	3
Bostad med särskild service LSS Väggabacken	8
Bostad med särskild service SoL Smedsgatan	6
Personlig assistans LSS	18
Ledsagning LSS	14
Kontaktperson LSS	24
Kontaktperson SoL	12
Boendestöd SoL	27
TOTALT	153

105 individer är beviljade minst en av insatserna ovan. 35 personer av dessa är beviljade mer än en insats. Boende(stöd), kontaktperson och daglig verksamhet/dagverksamhet är de vanligaste insatserna att kombineras med varandra. Utöver ovan nämnda insatser beviljas även ett fåtal av insatserna Avlösarservice, Korttidsvistelse, Korttidstillsyn för ungdomar över 12 år och Boende i familjehem eller i bostad med särskild service för barn och ungdomar. Dessa verkställs dock genom köpta platser, kommunen har inga sådana verksamheter och antalet är fortsatt så litet att det inte finns anledning att skapa nya verksamheter för att verkställa dessa insatser. Detta konstaterades i den utredning som föregått denna plan.

Kommunens verksamheter

Boende med särskild service (BmSS)

Smedsgatan

Verksamheten är ett boende med inriktning på psykiatrisk problematik. Det finns här möjlighet att verkställa insatser både enligt LSS och SoL. Verksamheten består av en baslägenhet med gemensamhets- och personalutrymmen. Det finns särskilt avsedda lägenheter i samma huskropp som är kopplade till verksamheten.

Resultat SKL brukarundersökning 2016

Brukarbedömning boende särskild service SoL - inflytande, andel (%)	■	≈	!	86
Brukarbedömning boende särskild service SoL - rätt stöd, andel (%)	■	≈	!	86
Brukarbedömning boende särskild service SoL - personalens omtanke, andel (%)	■	≈	!	86
Brukarbedömning boende särskild service SoL - personalen pratar så brukaren förstår, andel (%)	■	≈	!	86
Brukarbedömning boende särskild service SoL - trygg med personal, andel (%)	■	≈	!	71
Brukarbedömning boende särskild service SoL - aldrig rädd för något hemma, andel (%)	■	≈	!	100
Brukarbedömning boende särskild service SoL - trivsel, andel (%)	■	≈	!	100

Väggabacken

Verksamheten består av en baslägenhet med gemensamhets- och personalutrymmen. De boende bor i och hyr sina egna lägenheter, som finns belägen i närområdet kring baslägenheten. Den enskilde har stora möjligheter att själv påverka sin vistelse i lägenheten, t.ex. matlagning och fritidsaktiviteter.

Inget resultat redovisades för Sotenäs kommun gällande denna boendeform i SKL:s brukarundersökning 2016.

Stenhugget

Verksamheten består av en baslägenhet med gemensamhets- och personalutrymmen. Brukarnas lägenheter ligger i direkt anslutning till gemensamhetsutrymmena. Det finns ytterligare en lägenhet för korttidsvistelse.

Resultat SKL brukarundersökning 2016

Brukarbedömning gruppboendestöd LSS - inflytande, andel (%)	■	≈	!	89
Brukarbedömning gruppboendestöd LSS - rätt stöd, andel (%)	■	≈	!	89
Brukarbedömning gruppboendestöd LSS - personalen pratar så brukaren förstår, andel (%)	■	≈	!	89
Brukarbedömning gruppboendestöd LSS - personalens omtanke, andel (%)	■	≈	!	89
Brukarbedömning gruppboendestöd LSS - trygg med personal, andel (%)	■	≈	!	67
Brukarbedömning gruppboendestöd LSS - aldrig rädd för något hemma, andel (%)	■	≈	!	67
Brukarbedömning gruppboendestöd LSS - trivsel, andel (%)	■	≈	!	89

Boendestöd

Boendestöd ges främst till dem som har en psykisk, intellektuell eller neuropsykiatrisk funktionsnedsättning. Boendestödet utgår idag från lokaler i Kvarnbergshemmet. Detta är den verksamhet som har flest brukare av funktionshinderterverksamheterna. Boendestöd kombineras ofta med Trålen och/eller kontaktperson.

Resultat SKL brukarundersökning 2016

Brukarbedömning boendestöd SoL - inflytande, andel (%)	■	≈	!	85
Brukarbedömning boendestöd SoL - rätt stöd, andel (%)	■	≈	!	85
Brukarbedömning boendestöd SoL - personalens omtanke, andel (%)	■	≈	!	100
Brukarbedömning boendestöd SoL - personalen pratar så brukaren förstår, andel (%)	■	≈	!	92
Brukarbedömning boendestöd SoL - trygg med personal, andel (%)	■	≈	!	85
Brukarbedömning boendestöd SoL - aldrig rädd för något hemma, andel (%)	■	≈	!	92
Brukarbedömning boendestöd SoL - trivsel, andel (%)	■	≈	!	69

Dagverksamhet och Daglig verksamhet

Bryggan

Verksamheten riktas främst till personer med LSS-beslut. Bryggans verksamhet består idag dels av sysselsättning på i verksamhetens lokaler, eller som utflyttad verksamhet där enskilda brukare har enskild sysselsättning på annan plats. Idag erbjuds ca hälften av Bryggans brukare utflyttad verksamhet.

Resultat SKL brukarundersökning 2016

Brukarbedömning daglig verksamhet LSS - inflytande, andel (%)	al	≈	i	63
Brukarbedömning daglig verksamhet LSS - rätt stöd, andel (%)	al	≈	i	100
Brukarbedömning daglig verksamhet LSS - personalens omtanke, andel (%)	al	≈	i	100
Brukarbedömning daglig verksamhet LSS - personalen pratar så brukaren förstår, andel (%)	al	≈	i	75
Brukarbedömning daglig verksamhet LSS - trygg med personal, andel (%)	al	≈	i	63
Brukarbedömning daglig verksamhet LSS - aldrig rädd för något på daglig verksamhet, andel (%)	al	≈	i	75
Brukarbedömning daglig verksamhet LSS - trivsel, andel (%)	al	≈	i	88

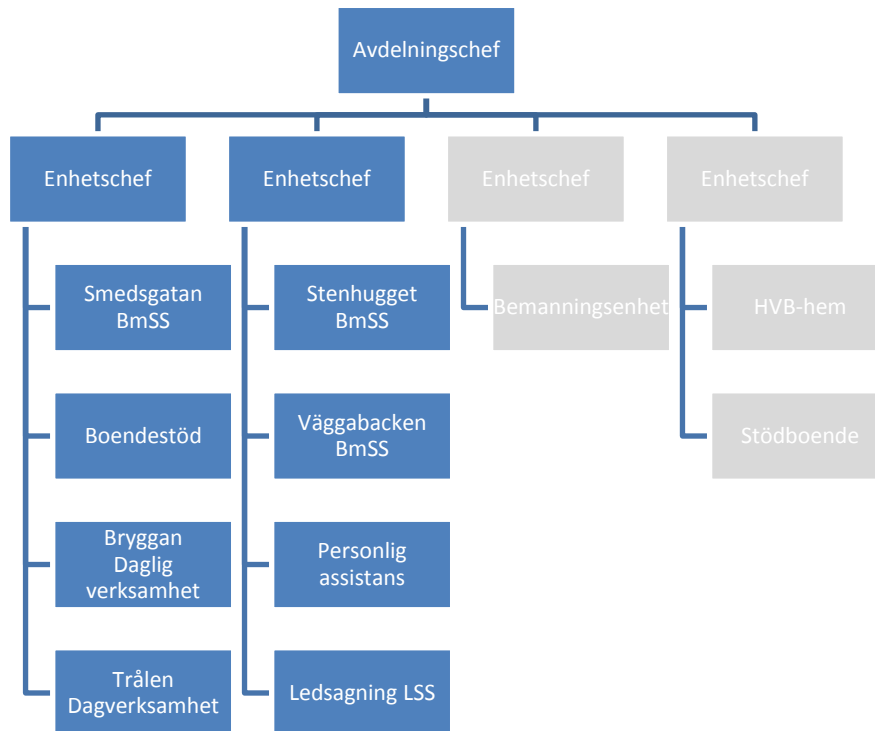
Trålen

Verksamheten är en dagverksamhet med inriktning mot personer med psykiatriska funktionsnedsättningar. I verksamheten erbjuds aktiviteter och en mötesplats. Det finns även möjlighet att bevilja daglig verksamhet enligt LSS på Trålen. För den som inte kan ta sig på egen hand till Trålen erbjuds möjlighet om omsorgsresor.

Resultat SKL brukarundersökning 2016

Brukarbedömning sysselsättning SoL - inflytande, andel (%)	al	≈	i	87
Brukarbedömning sysselsättning SoL - rätt stöd, andel (%)	al	≈	i	100
Brukarbedömning sysselsättning SoL - personalens omtanke, andel (%)	al	≈	i	93
Brukarbedömning sysselsättning SoL - personalen pratar så brukaren förstår, andel (%)	al	≈	i	87
Brukarbedömning sysselsättning SoL - trygg med personal, andel (%)	al	≈	i	100
Brukarbedömning sysselsättning SoL - aldrig rädd för något på din sysselsättning, andel (%)	al	≈	i	87
Brukarbedömning sysselsättning SoL - trivsel, andel (%)	al	≈	i	87

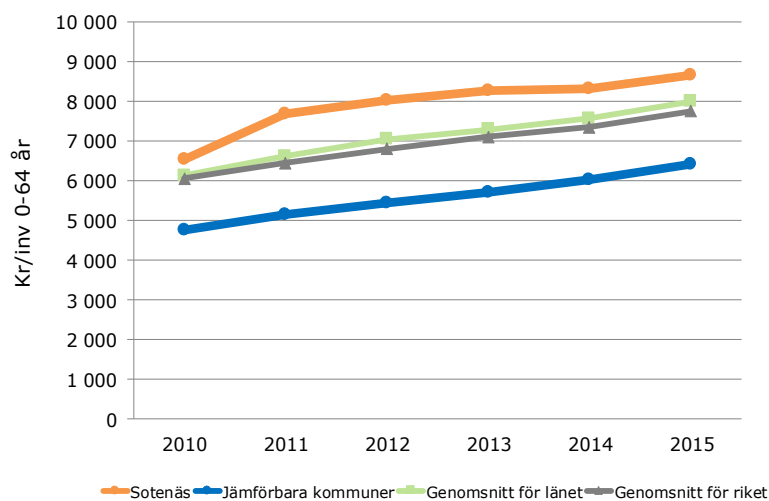
Organisationskarta för kommunens funktionshinderverksamheter



Kostnader

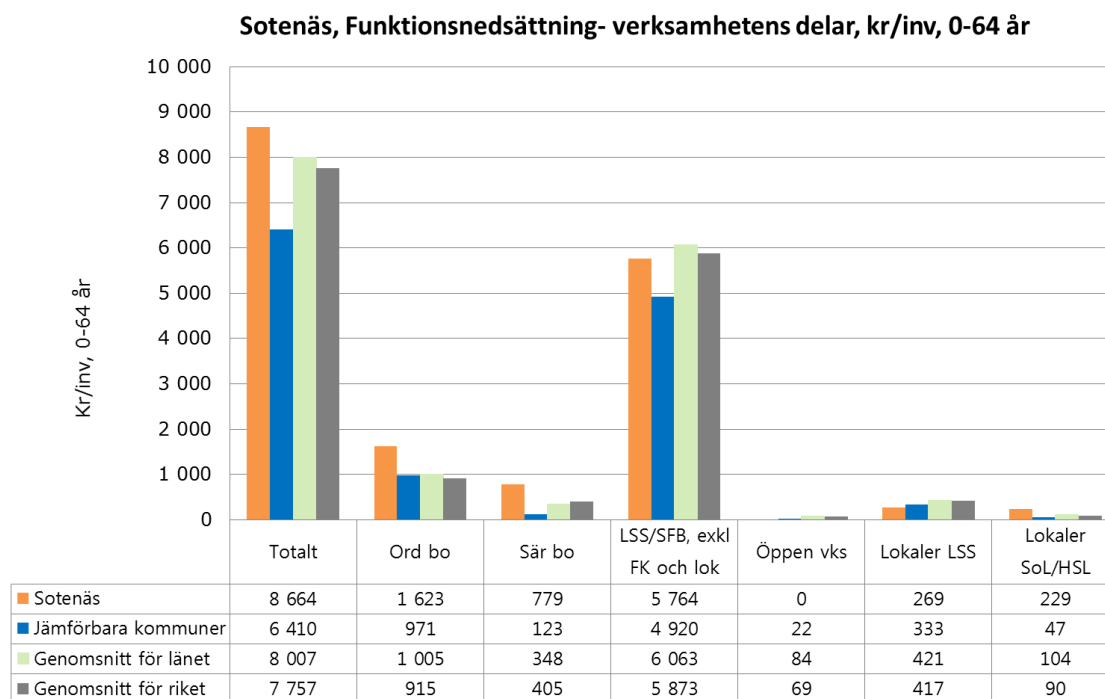
SKL har på uppdrag av Sotenäs kommun gjort en ekonomisk analys av kommunen. I denna framkommer resultatet som redovisas nedan.

**Kostnad totalt för personer med funktionsnedsättning,
kr/inv 0-64 år**



Källa: SKL

Sotenäs kostnader för verksamhet riktad till personer med funktionsnedsättning är i genomsnitt högre oavsett jämfört år (2010-2015) och med jämförd kommun (jämförbara kommuner, länet och landet).



Källa: SKL

Jämfört med andra verksamheter i kommunen konstaterar SKL att det är framför allt infrastruktur och omsorg om personer med funktionsnedsättning som har höga kostnader i förhållande till jämförbara kommuner.

Framtidsprognos

I en intern organisationsutredning från 2016 framgår att både den nationella bilden och den lokala bilden av behov hos de funktionsnedsatta som beviljas insatser har förändrats över tid.

En sammanställning från Socialstyrelsen (Socialstyrelsen, 2011-2-6) konstaterar att till skillnad mot tidigare generationer med funktionsnedsättningar har den unga generationen vuxit upp i ett samhälle präglad av delaktighet och integration. Här finns både unga som gått i särskola och unga som tillbringat skoltiden i den ordinarie skolan. Framförallt i den senare gruppen finns en del personer som inte är intresserade av kommunens insatser. Anledningen är att de inte vill bli klassificerade som funktionshindrade eller inte finner att samhällets stöd passar dem, trots att de har svårt att klara sig. Även när det gäller personer med psykiska funktionsnedsättningar ser forskarna en tydlig generationsväxling. Verksamheter som är utvecklade för den äldre generationen, ofta med tidigare institutionserfarenhet och många med skador till följd av läkemedel, passar inte en yngre generation med andra förväntningar och behandlingsmetoder.

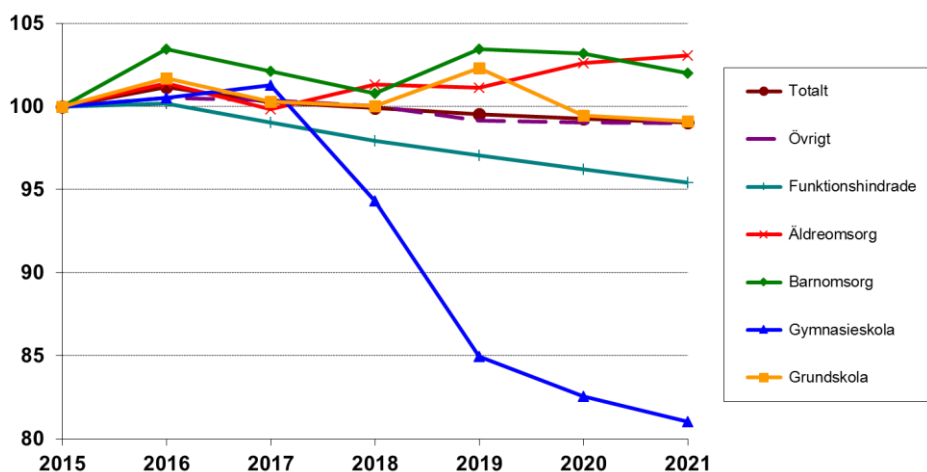
Samtidigt som gruppen med de yngre, mer självständiga, individerna växer ser kommunerna en ökning av individer med större behov. Det gäller delvis individer som lider av samsjuklighet.

Samsjuklighet är mycket vanligt vid neuropsykiatriska funktionsnedsättningar. Bland de som missbrukar eller är beroende har mer än dubbelt så många jämfört med befolkningen i övrigt någon gång under livet haft en psykiatrisk diagnos (kunskapsguiden.se). Det finns också svårigheter i att möta behoven hos individer med funktionsnedsättningar som blir äldre och utvecklar sjukdomar kopplade till ålderdom. Det finns även individer som har funktionsnedsättningar av både socialpsykiatrisk och fysisk karaktär.

Kommunen behöver därför anpassa sina verksamheter så att de både kan fortsätta passa den äldre generationen som dessutom blir äldre med de nedsättningar detta kan innebära för en människa, men även utveckla verksamheterna så att de kan gynna den yngre generationen.

SKL har i sin analys som nämns under avsnittet ekonomi även tagit fram prognos för verksamheternas utveckling gällande omfattning de kommande fem åren, där funktionshinderområdet visar på en minskning i omfattning, med start från 2016.

Behov av kommunal verksamhet 2015-2021



Källa: SKL

En minskning med fem procent från 2015-2021 innebär dock enbart ca 5 personer utifrån beräkning med antal individer med beviljade insatser i dagsläget (105 stycken). Det innebär alltså ingen större förändring i verksamheterna de närmsta åren.

Utvecklingsområden

Utifrån ovanstående redovisning för kommunens arbete inom funktionshinderområdet framkommer en mängd olika utvecklingsområden. Förvaltningen bör se över områdena nedan för att kunna utveckla och anpassa sin verksamhet utifrån dagens och framtidens behov.

Individuellt anpassad sysselsättning

Det finns ett behov av verksamheter för personer som inte står till arbetsmarknadens förfogande men inte heller ser Bryggans dagliga verksamhet eller Trälens dagverksamhet som ett alternativ. Här kan nämnas t.ex. yngre personer med intellektuella funktionsnedsättningar som har gått

gymnasiesärskolans nationella program samt personer och personer med psykiska funktionsnedsättningar.

Valfrihetssystem har införts inom funktionshinderområdet i andra kommuner. Det innebär att individen som beviljas insatsen, får välja mellan verksamheter med en inriktning anpassad efter dess målgrupp. För att den enskilde ska kunna göra ett aktivt val behövs ett tillräckligt antal utförare för att det ska finnas alternativ att välja mellan, samt information som klargör alternativen för den målgrupp som den riktar sig till. En utmaning som beskrivs i kommuner som har infört valfrihetssystem är antalet verksamheter som finns att välja mellan blir för litet. Det bör utredas vidare vilka möjligheter som finns att skapa mer individuellt anpassade sysselsättningar för personer som blir beviljade dagverksamhet eller daglig verksamhet, där valfrihetssystemet bör undersökas särskilt.

Självständigt boende för personer med hög funktionsnivå

Det finns ett behov av att utveckla boendestöd så att den kan möta dagens och morgondagens behov. Det finns behov av att arbeta för goda individuella boendelösningar i de fall då det inte är lämpligt för den enskilde att bo på ett boende med särskild service. Detta kan göras genom att Vägbacken ges möjligheter att arbeta med mer boendestödsliknande insatser till personer i egen lägenhet kopplade till boendet, och/eller en kompetensutveckling för boendestödspersonalen så att de får förutsättningar att ge boendestöd till personer oavsett funktionsnedsättning.

Förbättringar för personer med komplex problematik

Då flertalet med beviljade insatser inte enbart har en funktionsnedsättning höjs kravet på den personal som arbetar med dessa individer. Inte sällan möter personal personer som har en intellektuell funktionsnedsättning men även en socialpsykiatrisk problematik, ett missbruk och/eller tangerar nedsättningar som återfinns inom äldreomsorgen. Den enskilde ska kunna få alla sina behov tillgodosedda på ett och samma boende vilket ökar kravet på personalens kompetens och arbetsuppgifter. Det bör utredas vidare hur många personer det rör sig om inom kommunen idag och om förändringar behöver ske inom organisationen för att tillgodose kommande behov eller om personal bör få kompetensutveckling utifrån nedsättningarna hos varje enskild individ.

Personer med flertalet funktionsnedsättningar ställer också högre krav på samverkan vid handläggning av ärenden initialt och över tid. Idag handläggs ärenden gällande LSS, socialpsykiatri och äldre inom samma enhet vilket gynnar den enskilde. Handläggning för personer med missbruk sker dock på en annan enhet. Det bör utredas på vilket sätt samverkan bäst kan ske med denna handläggning.

Uppsökande och öppen verksamhet

Omsorgsförvaltningen behöver organisera sin verksamhet så att ansvaret blir tydligt gällande uppsökande verksamhet, då det finns krav på kommunen att bedriva sådan. Det finns inga krav på öppna verksamheter, och det finns heller inga sådana inom omsorgsförvaltningen. Det finns dock ett uttalat behov av en sådan verksamhet varifrån en uppsökande verksamhet skulle kunna utgå från. Hur uppsökande och/eller uppsökande verksamhet ska kunna utvecklas inom existerande ekonomiska ramar är dock en stor utmaning. Förslag på lösningar bör tas fram.

Lokalers användning och externa aktörer

Kommunen har en mängd olika lokaler till sina verksamheter. En del av dessa används inte dygnet runt. Lediga tider skulle lokalerna kunna användas till annat. Däribland finns lokalerna där Bryggan och Trålen huserar. Redan i förra LSS-planen framgick en önskan om att utveckla mötesplatser på Bryggan. Det finns möjlighet att förbättra utnyttjandet av dessa lokaler på kvällar och helger, det kan exempelvis handla om externa aktörer som har öppen verksamhet i lokalerna eller kontaktpersoner som kan ha nätverksträffar här. I brist på egna verksamheter bör övervägas om lokalerna kan hyras ut till andra aktörer för att tillhandahålla kommuninvånarna lokaler och skapa intäkter.

Verksamhetskostnader

Det behöver undersökas vidare hur det kommer sig att Sotenäs rapporterar högre kostnader för sin funktionshinderverksamhet än jämförbara kommuner och om förändring kan ske för att minska kostnaderna i verksamheterna.

Kompetensutvecklingsplan

Verksamheterna har, tillsammans med personalavdelningen, inlett ett kompetensutvecklingsarbete där personal har getts möjlighet att komplettera sina formella kunskaper samtidigt som ett arbete kring titulatur har skett för att tydliggöra arbetsuppgifterna och kravet på formell kompetens hos personalen. Tillsammans med personalavdelningen behövs det vidare göras en kompetensutvecklingsplan för hur verksamheterna ska ta tillvara på den kompetenshöjning som dessa satsningar förväntas innebära.