

Årsredovisning 2009

Utbildningsnämnden



Inledning

Enligt förordningen 1997:702 om kvalitetsredovisningar inom skolväsendet är varje kommun, varje skola som ingår i det offentliga skolväsendet, varje kommunalt bedriven förskola och varje kommunalt bedrivet fritidshem skyldiga att årligen upprätta skriftliga kvalitetsredovisningar som ett led i den kontinuerliga uppföljningen och utvärderingen av verksamheten.

Kvalitetsredovisningen skall bland annat innehålla en bedömning av i vilken utsträckning de nationella målen för utbildningen har uppnåtts samt en redogörelse för vilka åtgärder man avser att vidta för en ökad måluppfyllelse.

Kravet på kvalitetsredovisningar har flera syften, inte bara att utgöra underlag för politiska beslut på lokal nivå. För rektorer, lärare, övrig personal och elever är kvalitetsredovisningen tänkt att vara ett hjälpmedel i arbetet med att förbättra verksamheten och bedriva ett systematiskt kvalitetsarbete. Vårdnadshavare och andra intresserade kan genom kvalitetsredovisningen få god information om och insyn i skolans förutsättningar och arbete. Skolinspektionen använder redovisningarna vid sina granskningar och inspektioner.

Innehållsförteckning

<i>Inledning</i>	2
<i>Innehållsförteckning</i>	2
<i>Bokslut och kvalitetsredovisning</i>	4
Utbildningsnämnden	4
Förvaltningschefens kommentar	4
Fakta och nyckeltal	5
Resultaträkning	5
Ekonomisk analys	6
<i>Kvalitetsredovisning</i>	6
Verksamheter	6
Underlag och rutiner för arbetet med kvalitetsredovisningen	6
<i>Sammanfattning av måluppfyllelsen</i>	6
Mål och Analys	6
<i>Förbättringsområden från föregående verksamhetsår samt planerade och vidtagna åtgärder för ökad måluppfyllelse</i>	8
Rektorerna – navet i kvalitetsarbetet	8
Arbetsplan och kvalitetsredovisning	8
Lärträffar för ökad likvärdighet	9
Reggio Emilia, Eureka och entreprenöriellt lärande	9
Komet	10

Stegvis _____	10
Matematikutvecklare, läs- och skrivutvecklare _____	10
Dolda funktionshinder – lärandehinder _____	11
Stödteamet _____	11
Förskola och familjedaghem _____	11
Resultaträkning _____	11
Arbetet i verksamheten _____	12
Resultat och bedömning av måluppfyllelse i förhållande till nationella mål _____	12
Uppföljning av likabehandlingsplanen/årlig plan mot kränkande behandling _____	13
Analys av måluppfyllelse i verksamheten som helhet _____	14
Grundskola _____	14
Resultaträkning _____	14
Elevantal och lärartäthet _____	14
Fritidshem _____	15
Resultat och bedömning av måluppfyllelse i förhållande till nationella mål _____	15
Uppföljning av likabehandlingsplanen/årlig plan mot kränkande behandling _____	18
Analys av måluppfyllelse i verksamheten som helhet _____	18
Särskola _____	18
Resultaträkning _____	18
Resultat och bedömning av måluppfyllelse _____	19
Förbättringsområden inför kommande år för grundskola, särskola och förskola _____	20
Kvalitetsarbetet _____	20
Värdegrundsarbetet _____	20
Arbetet med elever i behov av särskilt stöd _____	20
Individuell utvecklingsplan (IUP) med skriftliga omdömen _____	20
Vuxenutbildningen - Sotenäs kompetenscentrum _____	20
Resultaträkning _____	20
Förbättringar från föregående år _____	21
Enhetens prioriterade mål _____	21
Bedömning av måluppfyllelse _____	21
Kultur & Fritid _____	21
Resultaträkning exkl bibliotek _____	21
Resultaträkning bibliotek _____	21
Viktiga händelser under året _____	21
Förbättringsområden från föregående verksamhetsår samt planerade och vidtagna åtgärder för ökad måluppfyllelse _____	22
Arbetet i verksamheten _____	22
Resultat och bedömning av måluppfyllelse _____	22
Förbättringsområden för kommande år _____	23
Musikskola _____	24
Resultaträkning _____	24
Mål _____	24
Bedömning av måluppfyllelse _____	24
Analys av måluppfyllelsen _____	24

Bokslut och kvalitetsredovisning

Utbildningsnämnden

Ordförande: Kristina Holmdahl (fp), vice ordförande Kenth Östergren (s), andre vice ordförande Susanne Aronsson (m).

Förvaltningschef: Christina Gustafson

Förvaltningschefens kommentar

Inför år 2009 minskade nämndens ekonomiska ram med 1 910 tkr. Denna minskade ram var i direkt relation med det minskade antalet elever inför läsåret 2009/2010. I samband med budget 2009 beslöt utbildningsnämnden om en riktad satsning på kulturområdet i en omfattning av 340 tkr.

Genom det försämrade konjunkturläget som innebar minskade intäkter till kommunen fick nämnden ett nytt krav på minskad ram med 1 400 tkr under våren 2009. Detta har naturligtvis inneburit en svårighet att klara av att styra och leda verksamheten inom ram och det ekonomiska resultatet slutar på - 1 653 tkr.

Under året har ett intensivt arbete genomförts på varje enhet för att formulera förvaltningsmålen till enhetsmål. Dessutom har skolor och förskolor i målarbetet utgått från läroplanens mål på ett tydligare sätt än tidigare. Vid början av året tillsattes tjänsten som utvecklare och detta har betytt mycket för att vidareutveckla skolornas arbete än mer utifrån styrdokumentet.

Under 2009 har V8-kommunerna tillsammans med Tjörns kommun och Sveriges Kommuner och Landsting, SKL, genomfört två jämförelseprojekt, ett för grundskola och ett för förskola. Resultatet visar att Sotenäs kommun har grundskolor med bra resultat till låga kostnader, det vi behöver utveckla är inom området normer och värden. När vi jämför den totala kostnaden inom

grundskolan ligger Sotenäs inte så lågt och då är det lokalkostnaden som är hög. Jämförelsen bygger till största delen på brukarperspektivet. Detta kommer att ligga till grund för samtal och förslag på förbättringar under kommande år.

I början av hösten invigdes Familjecentralen som är ett samarbete mellan Sotenäs kommun, primärvården och en privat vårdcentral. Verksamheten har varit mycket välbesökt och uppskattad av besökarna.

Även under 2009 har förändringar av ledningsorganisationen genomförts som innebär en viss minskning men framför allt då den biträdande rektorstjänsten på Sotenässkolan har tagits bort. Kulturorganisationen har förändrats och biblioteksverksamheten ingår nu i Kultur & Fritid.

Den årliga uppföljning av arbetsmiljön innebar en mycket stor besvikelse genom att de förslag på åtgärder som berörde kommunens lokaler till största delen ej kommer att genomföras. Varje enhet lägger ner en hel del arbete på detta och på Sotenässkolan medverkar även elevskyddsombud. Tyvärr ger inte detta en bra signal till våra elever. Ytterligare en slutsats är att kommunen har dyra skollokaler där dessutom viktiga arbetsmiljöåtgärder inte kommer att vidtas.



LINUS/LINA är en stödverksamhet för barn och unga som växer upp i familjer med beroendeproblematik framför allt inriktad på alkohol- och drogmissbruk. Under 2009 har i snitt tio barn och unga fått stöd genom LINUS/LINA.

En gåva från LIONS i Sotenäs har bidragit till att barn och elever har kunnat besöka Nordens Ark i större utsträckning än tidigare.

Vid halvåret 2009 inleddes erbjudandet om vårdnadsbidrag till föräldrar med

barn i åldern 1-3 år. Under 2009 utbetalades bidrag för 12 barn.

I det dagliga arbetet i förskola, grundskola och särskola sker genomförande av de åtgärder, som beslutats av Kommunfullmäktige i Plan för full delaktighet. De åtgärder som ligger under utbildningsnämndens ansvar har till övervägande del en god måluppfyllelse även om vissa åtgärder återstår att genomföra.

Fakta och nyckeltal

	2009	2008	2007
Förskolan (ej dbv)			
Antal barn i förskolan	277	261	270
Antal barn per personal	5,1	4,8	4,8
Nettokostnad per barn, exkl lokaler (tkr)	78,0	77,9	70,5
Grundskolan (ej fritids)			
Antal elever	883	916	969
Pedagoger per 100 elever i grundskolan	8,8	8,9	8,9
Nettokostnad per elev, exkl lokaler (tkr)	63,1	63,8	60,3

Resultaträkning

Belopp i Tkr	Utfall 2009	Utfall 2008	Utfall 2007
Försäljning	1 364	850	1 546
Taxor och avgifter	4 290	4 212	4 446
Hyror och arrenden	454	450	456
Bidrag	6 384	6 812	6 013
Övriga externa intäkter	0	43	19
Interna intäkter	576	852	437
Summa intäkter	13 068	13 219	12 917
Lön och sociala kostnader	-94 179	-92 985	-93 289
Övriga personalkostnader	-1 198	-1 036	-1 274
Varor och tjänster	-14 689	-15 120	-14 661
Interna kostnader	-32 581	-31 798	-31 483
Kapitaltjänstkostnader	-509	-571	-593
Summa kostnader	-143 156	-141 510	-141 300
Verksamhetsresultat	-130 088	-128 291	-128 383
Kommunbidrag	128 435	127 300	129 005
Årets resultat	-1 653	-991	622
Beviljat uttag ur eget kapital	1 123	2 015	655



Ekonomisk analys

Intäkterna har minskat med 151 tkr jämfört med 2008 vilket beror på lägre statsbidrag och lägre intäkter från EU. EU-bidragen minskade med drygt 200 tkr mellan 2008 och 2009. Avgifter för barnomsorg och fritidsverksamhet visar en svag ökning men jämfört med 2007 är utvecklingen negativ. Försäljning av tjänster och varor har ökat med 60 %. Detta är intäkter från andra kommuner för skolkonferensen ”Oktoberdagarna” och andra utbildningar samt intäkter från Munkedals kommun med anledning av utlånad rektorstjänst inom vuxenutbildningen. Löner och sociala avgifter har ökat med 1 194 tkr. Kostnaderna för varor och tjänster har minskat med 431 tkr jämfört med 2008 medan de interna kostnaderna ökade med 783 tkr. Total kostnadsökning på 1 646 tkr. Utbildningsnämnden redovisar för verksamhetsåret 2009 ett underskott på 1 653 tkr. Inklusivt beviljat uttag ur eget kapital på 1 123 tkr blir utfallet minus 530 tkr.

Kvalitetsredovisning

Verksamheter

Utbildningsnämnden omfattar följande verksamheter:

- Förskola och familjedaghem
- Grundskola, inklusive förskoleklass och fritidshem
- Särskola
- Vuxenutbildning inklusive Kvalificerad yrkesutbildning (KY), Svenska för Invandrare (SFI) och uppdragsutbildning
- Musikskola
- Kultur & Fritid inklusive bibliotek

Underlag och rutiner för arbetet med kvalitetsredovisningen

Redovisningen utgår från nämndens styrande verksamhetsmål, läroplanerna för grundskolan, förskolan och vuxenutbildningen.

Barnkonventionen är det internationella styrdokumentet. Till grund för bedömningar av måluppfyllelse ligger, enkäter, betyg, nationella prov, medarbetarsamtal, utvecklingssamtal, observationer, samtal om verksamheternas inre arbete.

Sammanfattning av måluppfyllelsen



Mycket god måluppfyllelse



God måluppfyllelse



Målet är inte uppnått

Mål	och	Analys
Lärande och kunskaper		
Samtliga elever som avslutar grundskolan har fullständiga betyg.		Prognosen är att målet inte uppnås.
Ungdomarna får en så god utbildning att de vid avslutade grundskolestudier kommer in på önskad vidareutbildning.		Behörigheten till gymnasieskolan är 89 %.
En skola för var och en, där stöd och stimulans ges utifrån varje elevs behov och förutsättningar.		Förskolan har mycket god måluppfyllelse, Förskoleklass – år 6 har god medan år 7-9 inte når upp till målet.
Varje barn/elev skall ha en individuell utvecklingsplan utifrån en gemensam modell.		Varje barn och elev har en utvecklingsplan.
Fler utbildningar och ökad flexibilitet inom vuxenutbildningen.		Genom utökat samarbete med grannkommunerna har vi kunnat erbjuda ett utökat utbud. Verksamheten har en hög grad av flexibilitet och kan möta brukarnas önskemål.



Värdegrunden	
Utveckla barnets/elevens känsla för samhörighet och solidaritet.	● En enkätundersökning bland eleverna i år sex visar att alltför många elever upplever sig kränkta.
Aktivt motverka trakasserier och förtryck av individer och grupper.	● Grundskola och förskola satsar på verktyg/arbetsätt för att förbättra det förebyggande arbetet som motverkar trakasserier och förtryck.
Barnet/eleven utvecklar sin förmåga att uttrycka medvetna etiska ställningstaganden.	● Genom ökad självkänsla och självkänedom ges eleverna redskap att uttrycka medvetna etiska ställningstaganden.
Lära barnet/eleven att kritiskt granska barn- och ungdomskulturen med fokus på språkbruk, våld, droger och könsroller.	● Det ligger under rektors ansvar att säkerställa att arbetet kring dessa frågor prioriteras. Örebro preventionsmodell (ÖPP) används i det drogförebyggande arbetet på Sotenässkolan. Olika samverkansprojekt med kommunens ungdomsutvecklare ger stöd till skolorna i arbetet.
Inflytande och delaktighet	
Utveckla arbetsätt så att det baseras på barnets och elevens perspektiv, där barnet/eleven är delaktig och tar ansvar för sin utveckling och sitt lärande.	● Arbete med Regio Emilia i förskolan, EUREKA för förskoleklass till år sex och Entreprenöriellt lärande för år 7-9 är prognosen att vi når ett ökad måluppfyllelsen inom detta område.
Uppmuntra eleverna att aktivt delta i elev- och klassråd.	● Klasslärare respektive mentorer säkerställer detta.
Uppmuntra olika former av samverkan med föräldrarna och stimulera möjligheterna till föräldraråd/styrelse.	● Verksamheten har en god samverkan med föräldrarna men intresset bland föräldrarna att delta i föräldraråd/styrelse är mycket litet.
Vidareutveckla och fördjupa samarbetet med föräldrarna utifrån elevernas utvecklingsplaner.	● Genom IUP och skriftliga omdömen kommer ett utvecklat samarbete med hemmet att nås.
Integration mellan olika verksamheter	
Barnet/eleven skall känna trygghet vid olika övergångar inom barnomsorg och skola.	● Verksamheten har utvecklat ett bra arbetsätt som tryggar övergångarna för barn och elever.
Integration av särskolans elever skall ske efter varje elevs förutsättningar. Särskolan skall vara administrativt sammanhållet.	● Särskolans elever ges möjligheter att integreras i grundskolans verksamhet. Från hösten 2009 är särskolan samlad under en rektor.
Arbetsmiljö och hälsa	
Förskolan och grundskolan utvecklar och tränar elevens/barnets ansvar för sin egen hälsa och vidareutvecklar de pedagogiska insatserna beträffande kost, motion och friluftsliv.	● Flera av grundskolans kursplanestyrd ämnen berör dessa frågor. Dessutom genomförs olika satsningar av hälsofrämjande karaktär i våra verksamheter. I Stödteamet arbetas aktivt med att uppmärksamma och förebygga fetma bland barn och elever.
Öka frisknärvaron.	● Frisknärvaron har ökat från 94,8 % till 95,7 % mellan 2008 och 2009.
Information	
Varje skola skall ha en hemsida med aktuell information:	● Samtliga skolor har hemsida med aktuell information.
Musikskolan	
Musikskolan och grundskolans musikundervisning skall vara integrerade	● Ytterligare ett steg i samarbetet genomfördes under hösten 2009 genom att erbjuda musik på VIP-tiden.
Utveckla utbildningsnämndens verksamheter till etablering av en kulturskola	● Musikskolan har utvecklats och har idag utöver musik även dans och drama.
Kulturella upplevelser	
Varierat utbud av kulturella upplevelser och meningsfulla fritidsaktiviteter. Andelen som är nöjda skall öka till 2013.	○ Detta följs upp under år 2010.
Öka andelen ungdomar som utövar musik till 101231.	○ Följs upp 2010.



Förbättringsområden från föregående verksamhetsår samt planerade och vidtagna åtgärder för ökad måluppfyllelse

Ett utvecklat kvalitetsarbete, tydligare koppling mellan verksamheternas arbete och styrdokumentet samt spridning av Eurekas tankar och arbetssätt är tre av de förbättringsområden som genomsyrat grundskolan i Sotenäs kommun 2009.

Rektorerna – navet i kvalitetsarbetet

Genom läroplanen för det obligatoriska skolväsendet, förskoleklassen och fritidshemmet (Lpo94) ges rektorerna ett stort ansvar för uppföljningen av att skolornas arbete bedrivs och utvecklas i enlighet med de nationella målen, som återfinns i styrdokumentet. Det är ett stort ansvar som därmed vilar på rektorerna och som huvudman måste kommunen ge rektorerna det stöd som behövs för att uppfylla kraven.

Historiskt sett har rektorsarbetet varit mycket av ett ensamarbete där samverkan med andra rektorer framför allt handlat om den kommunala delen av uppdraget. Frågor beträffande ansvaret kring skolornas pedagogiska frågor har inte varit centrala i samarbetet skolor emellan. Statliga inspektioner visar på en enhetlig bild i denna fråga sett i ett nationellt perspektiv.

I Sotenäs kommun har vi mycket goda möjligheter att skapa gemensamma forum för att bidra till utvecklandet av våra förskolor och skolor och därmed säkerställa att alla barn och elever har tillgång till en likvärdig utbildning. Som ett led i detta arbete har det under 2009 varit fokus på det rektorsuppdrag som tydliggörs i läroplanen. Vid såväl möten i utbildningsförvaltningens ledningsgrupp som vid rektorsgruppens regel-

bundna träffar har gemensamma strategier för det pedagogiska utvecklingsarbetet fått stort utrymme. Förvaltningschefen har regelbundet följt upp hur arbetet fortlöpt. Förvaltningens utvecklare har deltagit vid alla rektorsmöten och tillsammans med förvaltningschefen och rektorerna arbetat fram stödmaterial för ovan nämnda utvecklingsarbete. Rektorerna har utöver detta också träffats på eget initiativ och samarbetat i olika konstellationer, kring olika frågor.

Arbetsplan och kvalitetsredovisning

Enligt Grundskoleförordningen 2 kap, 23 § skall det för genomförandet av de fastställda målen för utbildningen finnas en arbetsplan. Arbetsplanen skall utarbetas under medverkan av lärare och övrig personal samt företrädare för eleverna och deras vårdnadshavare. Rektorn beslutar om arbetsplanen, som kontinuerligt skall följas upp och utvärderas.

I Sotenäs kommun har utbildningsnämnden fastställt styrande verksamhetsmål. Utbildningsförvaltningen har utifrån nämndens verksamhetsmål, de nationella målen i läroplanen och skolornas uppföljningar (kvalitetsredovisningar) identifierat utvecklingsområden och mål för utbildningsförvaltningen. Varje enhet (förskola/skola) har haft i uppdrag att utforma sina enhetsmål. I verksamhetens arbetsplan presenteras enhetsmålen. För att underlätta arbetet används i förskolornas/skolornas arbetsplaner respektive läroplans rubriker. Enligt förordningen 1997:702 om kvalitetsredovisningar inom skolväsendet ska en verksamhets kvalitetsredovisning bland annat innehålla en bedömning av i vilken utsträckning de nationella målen för

utbildningen har uppnåtts, samt en redogörelse för vilka åtgärder man avser att vidta för en ökad målluppfyllelse. För att förstärka kopplingen mellan verksamheternas arbetsplaner och kvalitetsredovisningar har även strukturen för kvalitetsredovisningar arbetats om så att den tydligare, i enlighet med Skolverkets allmänna råd, fokuserar på bedömning av målluppfyllelse utifrån nationellt fastställda mål. Genom detta utvecklingsarbete sätts de nationella styrdokumenterna i fokus vilket är en förutsättning för att en kommun ska kunna säkerställa god kvalitet i barnens/elevernas utbildning.

Lärträffar för ökad likvärdighet

Till följd av en ökad samverkan i rektorsgruppen kring de pedagogiska frågorna ökar också huvudmannens möjligheter att säkerställa en likvärdig utbildning för alla barn och elever i kommunen. Under höstterminen har pedagoger från kommunens fem skolor vid tre tillfällen träffats i ämnesgrupper, så kallade lärträffar. Utgångspunkt för träffarna har varit Myndighetens för skolutvecklings *Samtalsguider*, ett material som avser att hjälpa pedagoger och rektorer i tolkningen av läroplan och kursplaner. Rektorer samt några pedagoger har varit samtalsledare vid dessa lärträffar som dessutom varit ett bra forum att sprida goda exempel skolorna emellan. En större utvärdering av arbetet med lärträffar görs våren 2010, de spontana reaktionerna från såväl ledningsgrupp som medarbetare har varit övervägande positiva.

Reggio Emilia, Eureka och entreprenöriellt lärande

Genom ett nära samarbete mellan förskola och grundskola, mellan personal från olika verksamheter samt mellan rektorerna i kommunen, kan vi i

Sotenäs kommun skapa samsyn kring det uppdrag som vi får genom *läroplanen för förskolan (Lpfö 98)* och *läroplanen för grundskolan (Lpo 94)*. I ett arbete som bland annat syftar till att levandegöra läroplanernas kunskapsyn har personal från olika delar av utbildningsförvaltningens verksamhet träffats och tagit del av varandras satsningar.

Förskolorna i kommunen arbetar Reggio Emiliainspirerat. För att möta barns alla uttrycksformer läggs i Reggio Emilia filosofin stor vikt vid de kreativa processerna. Reggio Emiliias pedagogik har en djup förankring i Lpfö-98.

I grundskolans F-6 finns projekt Eureka, som har utvecklats av en konstnär och en skådespelerska i samverkan med Kungshamn-Åsenskolans personal och elever. Eureka grundtanke är att konstarterna är en bro mellan konkret och abstrakt tänkande. Helt i enlighet med Lpo 94 har Eureka arbete handlat om att stärka elevernas förmåga att uttrycka sig i drama, bild, rytm och musicerande. Det konstnärliga arbetet integreras med övriga ämnen, för att ge eleverna en känsla av sammanhang. Ett av utbildningsförvaltningens utvecklingsområden för 2009 var som tidigare nämnts att sprida Eureka-arbetet till andra grundskolor i kommunen. Under höstterminen har grundarna bakom Eureka arbetat delar av sin tjänst i Bovallstrands skola, men också varit inne i kommunens särskilda undervisningsgrupp, Parkskolan, och samverkat med personalen där. Under våren 2010 kommer arbetet med Eureka att fortsätta vid Bovallstrands skola och förhoppningsvis finns sedan möjligheten att starta upp arbetet vid ytterligare skolor i kommunen.

Vid Sotenässkolan arbetar några arbetslag med det entreprenöriella lärandet. I det föränderliga samhälle vi

Idag lever i är det än viktigare att utbilda elever för morgondagens samhälle. Då vi vet lite om detta samhälle måste skolan ta fasta på målen i läroplanen som handlar om att träna ansvarskännande, kritiska och reflekterande elever, som inser att de själva är sin egen framtid. I arbetet med det entreprenöriella förhållningssättet tränas kompetenser som självkänsla och självförtroende, kommunikationskompetens, känslohantering, gränslöst lärande, ansvarstagande, handlingskraft och medvetenhet om sina talanger. Pedagogerna som arbetat med det entreprenöriella lärandet vill utveckla en arbetsmodell där planeringen utgår från de entreprenöriella kompetenserna som i sin tur utgår från Lpo94. Under 2010 kommer ytterligare satsningar på entreprenöriellt lärande att göras vid Sotenässkolan, bland annat ska delar av personalen gå den utbildning som initiativtagarna vid skolan tidigare genomfört.

Komet

Under året har två specialpedagoger och två pedagoger från kommunen påbörjat en omfattande utbildning till så kallade Komethandledare. Som ett inslag i utbildningen har ingått att handleda ett lärararbetslag kring det förhållningssätt som genomsyrar Kometmetoden. Tanken är att pedagogerna genom positiv förstärkning av önskvärt beteende bland eleverna ska skapa en gynnsam lärandemiljö. Både de personer som genomgått Komethandledarutbildningen och de pedagoger som ingår i de arbetslag som fått handledning under hösten 2009, är mycket nöjda med hur satsningen på Komet har fallit ut. Arbetet fortsätter under våren då fyra nya arbetslag kommer att få utbildning genom kommunens Komethandledare.

Stegvis

Språkets betydelse för människors förmåga att lösa konflikter utan inblandning av fysiskt våld brukar poängteras i olika sammanhang. Genom att stödja barns språkutveckling och tidigt träna dem på att sätta ord på sina känslor finns tankar om att det går att skapa en trygg lärandemiljö med färre fysiska konflikter. Med detta som utgångspunkt har undervisningsmaterialet *Stegvis* tagits fram. Våren 2009 gick två rektorer, kommunens ungdomsutvecklare, utbildningsförvaltningens utvecklare, en skolkurator och två pedagoger en utbildning kring användandet av *Stegvis*. Kommunens ungdomsutvecklare har dessutom gått en fortsättningskurs kring *Stegvis* och har under året presenterat undervisningsmaterialet runt om i verksamheterna.

Matematikutvecklare, läs- och skrivutvecklare

Genom delvis statlig finansiering har det under 2009 funnits en matematikutvecklare och en läs- och skrivutvecklare i kommunen. Matematikutvecklaren har byggt upp ett matematiknätverk med god representation av pedagoger från olika delar av kommunens utbildningsverksamhet. Under året har matematikutvecklaren bland annat lett ett antal litteraturseminarium för pedagoger. Läs- och skrivutvecklaren har gått en utbildning i Skolverkets regi och påbörjat ett arbete kring elevernas läsförståelse. För många elever är det stort steg att gå från årskurs 3 till 4. Av tradition förväntas elever i årskurs 4 kunna ta del av större textmängder än tidigare under sin skolgång. Det har visat sig att många elever som är duktiga på att läsa med flyt inte alltid



har god läsförståelse, vilket läs- och skrivutvecklaren uppmärksammat och varit ute i skolorna och samtalat med pedagoger om.

**Dolda funktionshinder –
lärandehinder**

I samverkan med Munkedals kommun startades 2009 ett EU-projekt vid namn Dolda funktionshinder – lärandehinder. Projektet pågår under hela 2010 och syftar till att öka personalens kompetens kring arbetet med barn/elever med så kallade dolda funktionshinder. Genom projektet får personal i förskola och grundskola tillfälle till kompetensutveckling kring exempelvis kartläggning inför upprättandet av åtgärdsprogram samt fördjupad kunskap om vilka anpassningar som behöver göras för att möta barn med dolda funktionshinder på ett professionellt sätt. Inom projektets ram kommer också ett policydokument kring hur vi i Sotenäs kommun arbetar med barn/elever med dolda funktionshinder att upprättas.

Stödteamet

För stödteamet har året inneburit en hel del förändringar. Ny personal har

rekryterats vilket bland annat lett till att Sotenässkolan nu har tillgång till specialpedagog samt att det finns möjlighet till kuratorsstöd för alla elever i kommunen. När alla tjänster nu är tillsatta har arbetet med att tydliggöra teamets uppdrag och arbetssätt intensifierats. En bärande tanke i teamets arbete är att barnet/eleven inte ska ses som ”problembäraren”. I teamets arbete fokuseras på barnets/elevens hela situation, där insatserna planeras på individ- grupp- och organisationsnivå. När teamet får ett uppdrag kring en individ eller grupp eftersträvar personal med olika yrkeskompetenser att samverka kring de insatser som bedöms aktuella. För skolhälsovården innebar höstens influensavaccinering att en del av den ordinarie verksamheten fick senareläggas. En större utvärdering av hur det stöd och den handledning som teamet erbjuder upplevs bland personal i förskolor och skolor, samt en undersökning av vilket stöd/handledning de olika verksamheterna efterfrågar kommer att genomföras under 2010.

Förskola och familjedaghem

Förskoleverksamhet finns på följande platser .

Enhet	Antal avdelningar
Familjedaghem	4
Bovallstrands förskola	2
Hunnebo förskola	5
Solhagens förskola	6
Smögens förskola	3
Väjerns förskola	1
Summa barn	301

Resultaträkning

Belopp i tkr	2009	2008	2007
Intäkter	5 183	5 076	5 374
Kostnader	-31 427	-30 766	-29 941
Nettokostnad	-26 244	-25 690	-24 567
Nämndsbidrag	25 307	26 410	25 758
Resultat	-937	720	1 191

Ekonomisk analys

Resultatet för barnomsorgen visar ett underskott på 937 tkr. Intäkterna ökade

mellan 2008 och 2009 och beror på ökade bidrag från bl a arbetsmarknadsstyrelsen samt något bättre inflöde av barnomsorgsavgifter. Kostnaderna ligger drygt 660 tkr högre 2009 än 2008 och hänförs till större utbetalningar av omkostnadsersättning till dagbarnvårdare, högre timkostnader för vikarier på grund av ökad efterfrågan av barnomsorgsplatser. Övriga verksamhetskostnader sjönk med 235 tkr mellan 2008 och 2009.

Arbetet i verksamheten

Genom leken får barnen träna sig att vänta på sin tur, ta hänsyn till varandra och komma överens. Leken utvecklar barnens empatiska förmåga. Värdegrundsarbetet hålls levande som en naturlig del i vardagsarbetet. Grunden för barns utveckling och lärande sker under deras vistelse på förskolan genom vardagliga situationer, fria leken och i temaarbete. Språkutveckling och språkförståelse har hög prioritet i vår verksamhet. Dialog och samtal sker på ett sådant sätt att barnet kan utveckla sitt språk. Barnen har utvecklat sin förmåga att upptäcka och använda matematik i vardagliga och meningsfulla sammanhang. Alla barn har en individuell utvecklingsplan, IUP, där personalen i samarbete med föräldrarna följer barnets utveckling. Förskolans verksamhet har väl fungerande rutiner, där man gemensamt med stödteamet fångar upp barn med behov av särskilt stöd. Vi har god måluppfyllelse gällande dessa rutiner.

Resultat och bedömning av måluppfyllelse i förhållande till nationella mål

Plats i förskoleverksamhet skall erbjudas barn i åldrarna ett till fem år inom skälig tid, vilket innebär inom fyra månader.

Samtliga föräldrar fick barnomsorg för sina barn inom skälig väntetid i enlighet med lagen.

Förskolorna i Sotenäs kommun har under 2009 lagt tyngdpunkten på läroplansmålen för *Normer och värden* och *Utveckling och lärande*.

Normer och värden

Förskolan skall aktivt och medvetet påverka och stimulera barnen att utveckla förståelse för vårt samhälles gemensamma demokratiska värderingar och efter hand omfatta dem. (Läroplanen för förskolan, Lpfö 98)

Sotenäs kommun har förskolor där barnen känner sig trygga och som de kommer till med glädje. Personalen ser varje barn som unikt och kompetent och arbetar medvetet med genusfrågor. Jämförelseprojektet, som har genomförts under hösten 2009 i samarbete med Sveriges Kommuner och Landsting och övriga V8-kommuner, visar att vi har barn som känner sig trygga på förskolan. Genom utvecklingssamtalen framgår att föräldrarna är nöjda med verksamhetens arbete kring värdegrunden. Genom observationer ser pedagogerna en utveckling av barnens empatiska förmåga.

Utveckling och lärande

Förskolans verksamhet skall präglas av en pedagogik, där omvårdnad, omsorg, fostran och lärande bildar en helhet. Den pedagogiska verksamheten skall genomföras så att den stimulerar och utmanar barnets utveckling och lärande. Miljön skall vara öppen, innehållsrik och inbjudande. Verksamheten skall främja leken och det lustfyllda lärandet samt ta till vara och stärka barnets intresse för att lära och erövra nya erfarenheter, kunskaper och färdigheter... (Lpfö 98)

Genom Jämförelseprojektet framgår att föräldrarna är nöjda med verksamhetens arbete kring utveckling och lärande. För att synliggöra utveckling och lärande använder pedagogerna sig av pedagogisk dokumentation. Samtliga barn har en individuell utvecklingsplan, IUP.

Barns inflytande

I förskolan läggs grunden för att barnen skall förstå vad demokrati är. Barnens sociala utveckling förutsätter att de allt efter förmåga få ta ansvar för sina handlingar och för miljön i förskolan. De behov och intressen som barnen själva på olika sätt ger uttryck för bör ligga till grund för utformningen av miljön och planeringen av den pedagogiska verksamheten. (Lpfö 98)

Verksamheten planeras utifrån barnens lust och intressen. Pedagogerna skall väcka barnets intresse att upptäcka sin omvärld och är den som stimulerar och uppmuntrar barnets frågor och tankar. Pedagogisk dokumentation har gett barnen större delaktighet och synliggjort deras egna lärande. Förskolorna är idag bättre på att utforma den pedagogiska miljön utifrån barnens behov.

Förskola och hem

Vårdnadshavare har ansvaret för sina barns fostran och utveckling. Förskolan skall komplettera hemmet genom att skapa bästa möjliga förutsättningar för att varje barn skall kunna utvecklas rikt och mångsidigt. Förskolans arbete med barn skall därför ske i ett nära och förtroendefullt samarbete med hemmen. Föräldrarna skall ha möjlighet att inom ramen för de nationella målen vara med och påverka verksamheten i förskolan. Att förskolan är tydlig ifråga om mål och innehåll är därför en förutsättning för barnens och föräldrarnas möjligheter till inflytande. (Lpfö 98)

Utvecklingssamtalen och genomgång av barnens IUP gör föräldrarna mer delaktiga i verksamheten. Den dagliga kontakten med föräldrarna vid lämning och hämtning, tillsammans med föräldramöten och skriftlig information är också tillfällen för inflytande och delaktighet. Föräldrarna får ta del av läroplanen och avdelningens arbetsplan.

Samverkan med förskoleklassen, skolan och fritidshemmet

Förskolan skall sträva efter att nå ett förtroendefullt samarbete med förskoleklassen, skolan och fritidshemmet för att stödja barnens allsidiga utveckling och lärande i ett långsiktigt perspektiv. Samarbetet skall utgå från de nationella och lokala mål och riktlinjer som gäller för respektive verksamhet. När barnens övergång till de nya verksamheterna närmar sig har förskolan den särskilda uppgiften att finna former för att avrunda och avsluta förskoleperioden. Vid övergången till nya verksamheter skall särskild uppmärksamhet ägnas de barn som behöver särskilt stöd. (Lpfö 98)

Vi har väl fungerande övergångsrutiner från småbarn 1-3 års, till 4-5 års avdelningar. Förskolan har en väletablerad plan på hur överlämnandet till förskoleklass går till.

Uppföljning av likabehandlingsplanen/årlig plan mot kränkande behandling

Normer och värden har varit ett prioriterat område under året som gått. Arbetet med att utveckla likabehandlingsplanen pågår och kommer att fortsätta under våren 2010. Pedagogerna har samtalat om värde-grundsfrågor utifrån Sotenäs kommuns värdegrunds-dokument. Det är viktigt att förskolans sociala klimat är gott. Det förebyggande arbetet ska syfta till att skapa goda



demokratiska relationer samt en trygg lärmiljö. Arbetet ska ske både på individ- och gruppnivå. Det primära målet är att ingen i vår förskola ska utsättas för någon form av kränkande behandling. Pedagogerna uppmuntrar barnen till att lyssna på varandras åsikter. Jämförelseprojektets enkät visade att vi har barn som känner sig trygga på förskolan. De tycker att verksamheten är rolig att gå till och upplever att de har många kompisar.

Analys av måluppfyllelse i verksamheten som helhet

Förskolan har generellt en god måluppfyllelse utifrån styrdokumentet. Arbetet kring Jämförelseprojektet visar att verksamheten behöver utveckla brukarperspektivet.

Måluppfyllelse utifrån enhetens prioriterade mål och nationella mål
Förskolans strävan att utveckla pedagogiken i Reggio Emilias anda har påverkat verksamhetens människosyn och kunskapssyn positivt. Matematikutvecklaren har arbetat i förskolan under hösten. Detta har utvecklat medvetenheten kring matematik. Samarbetet med stödteamet har varit mycket gott, vi har bra rutiner för kartläggning och åtgärder. Förskolans utvecklingsgrupp har utmanat pedagogerna med sina frågeställningar och boktips och medverkat till utvecklingen av verksamheten.

Grundskola

Resultaträkning

Belopp i tkr	2009	2008	2007
Intäkter	2 795	3 554	3 346
Kostnader	-83 660	-82 359	-83 227
Nettokostnad	-80 865	-78 805	-79 881
Nämndsbidrag	80 328	77 226	80 390
Resultat	-537	-578	509

Ekonomisk analys

Verksamhetens redovisar ett underskott på 537 tkr. Jämfört med tidigare år har intäkterna successivt försämrats vilket till viss del beror på lägre statsbidrag men också på lägre intäkter från fritidsverksamheten. De interkommunala kostnaderna har ökat mellan 2008 och 2009 med drygt 108 tkr. Personalkostnader ligger på ungefär samma nivå medan övriga verksamhetskostnader ökade med 3,7 %. De interna kostnaderna ökade med 4,5 %

och de externa kostnaderna med drygt 1 %. Skolskjutstrafiken för grundskolan ger ett underskott på 443 tkr som beror på större behov av anropsstyrd trafik för barn med ändrade bostadsförhållanden.

Elevantal och lärartäthet

Sotenäs kommun har grundskolor på samtliga orter. I Kungshamn ligger kommunens enda betygsättande skola med elever i årskurserna 7 till 9, Sotenässkolan.

Enhet	Vt -09	Ht -09	¹ Vt-09	Ht-09
	Elev- antal	Elev- antal	Lärartäth- et	Lärar- täthet
Bovall skola	70	62	7,9	8,6
Hunnebo skola	187	190	8,9	8,6
Smögens skola	78	72	8,3	8,3
Kungsh-Åsen	270	248	8,3	8,2
Sotenässkolan	318	311	9,3	9,5
Summa	923	883	8,8	8,8

¹ Lärartäthet: antal lärare per hundra elever.



Fritidshem

Verksamheten styrs av läroplanen för grundskolan samt Skolverkets allmänna råd för fritidshemmen:

Fritidshemmen kompletterar skolan tidsmässigt genom att verksamheten pågår under den skolfria delen av dagen och året. Skolan och fritidshemmet ger barnen delvis olika kunskaper och erfarenheter och kompletterar därvid varandra. Fritidshemmet är ett viktigt komplement till skolan för att skapa mångsidighet, helhet och kontinuitet i barns utveckling och lärande.

Fritidshem:

Enhet	Antal fritidsbarn
Bovallstrands skola	30
Hunnebostrands skola	66
Smögens skola	25
Kungshamn-Åsen	80
Summa barn	201

Resultat och bedömning av måluppfyllelse i förhållande till nationella mål

Grundskolan har under det gångna året inriktat arbetet på *Normer och värden, Kunskaper, Elevernas delaktighet och inflytande, Skola och hem, Övergång och samverkan*. Övriga nationella mål i läroplanen har verksamheterna även arbetat med men fokus har varit de ovan nämnda.

Fritidshem

Denna verksamhet har arbetat med att träna sociala kompetenser, förstärka inlärningsmoment, att vara ett komplement till skolan och skapa en helhet runt barnet.

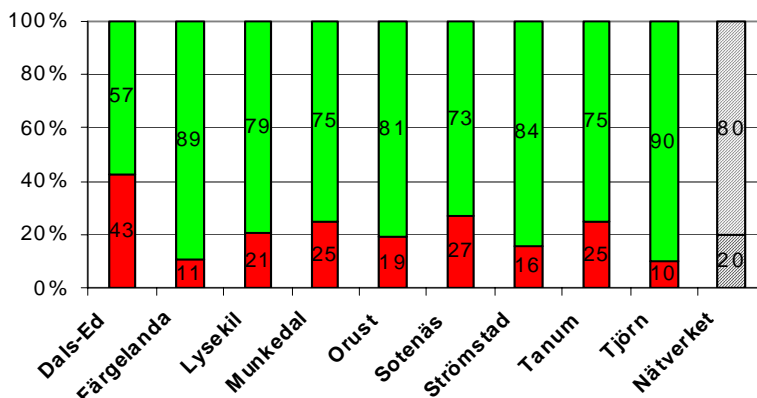
Bedömningen är att måluppfyllelsen är god.

Normer och värden

Skolan skall aktivt och medvetet påverka och stimulera eleverna att omfatta vårt samhälles gemensamma värderingar och låta dem komma till uttryck i praktisk vardaglig handling. (Läroplanen för det obligatoriska skolväsendet, förskoleklassen och fritidshemmet Lpo 94)

Samtliga skolor arbetar mycket med förhållningssätt. Hur är vi mot varandra? Hur vill vi att andra ska vara mot oss? Skolorna har under många år arbetat målmedvetet med att få alla att känna sig trygga och glada. Trots detta

Elever år 6: Har någon elev/elever trakasserat eller kränkt dig på skoltid under de senaste 12 månaderna?



visar en enkätundersökning, som genomfördes i Jämförelseprojektet för grundskolorna i V8-området, att en alltför stor andel av eleverna i år 6 upplever kränkningar.

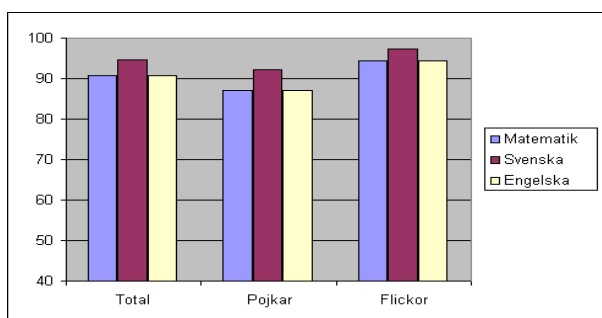
Enkätundersökningen från år 9 visar på ett bättre resultat. Delvis som en följd av det ej tillfredsställande resultatet för år 6 har skolor och förskolor arbetat med olika hjälpmedel som KOMET och Stegvis (dessa beskrivs tidigare i redovisningen).

Kunskaper

Skolan skall ansvara för att eleverna inhämtar och utvecklar sådana kunskaper som är nödvändiga för varje individ och samhällsmedlem. Dessa ger

också en grund för fortsatt utbildning. Skolan skall bidra till elevernas harmoniska utveckling. Utforskande, nyfikenhet och lust att lära skall utgöra en grund för undervisningen. Lärarna skall sträva efter att i undervisningen balansera och integrera kunskaper i sina olika former. (Lpo 94)

De nationella proven 2009 genomfördes i årskurs 3 för första gången i svenska och matematik med mycket gott resultat. Genom att det i Bovallstrands skola är färre än tio elever presenteras resultatet för nationella prov år fem enbart för hela kommunen.



Bedömningar görs även för övriga ämnen och stöd ges till de elever som behöver detta.

Elevernas ansvar och inflytande

De demokratiska principerna att kunna påverka, ta ansvar och vara delaktig, skall omfatta alla elever. Elevernas kunskapsmässiga och sociala utveckling förutsätter att de tar ett allt större ansvar för det egna arbetet och för skolmiljön, samt att de får ett reellt inflytande på utbildningens utformning. Enligt skollagen åligger det alla som arbetar i skolan att verka för demokratiska arbetsformer (Skollagen 1 kap. 2 §). (Lpo 94)

Våren 2009 genomfördes en enkätundersökning bland eleverna i år 6 tillsammans med övriga V8-komuner. Resultatet för Sotenäseleverna ligger

under snittvärdet och visar ett område som vi inte är tillräckligt bra på. Däremot är motsvarande undersökning bland eleverna i år 9 betydligt bättre, här ligger vi bland de högsta i V8.

Skola och hem

Skolans och vårdnadshavarnas gemensamma ansvar för elevernas skolgång skall skapa de bästa möjliga förutsättningarna för barns och ungdomars utveckling och lärande. (Lpo 94)

Den individuella utvecklingsplanen (IUP) gör att föräldrarna kan bli mer delaktiga och insatta i barnets kunskapsutveckling. Skriftliga omdömen skapar förutsättningar för föräldrarna att ta del av skolans arbete och hur undervisningen planeras.

Övergång och samverkan

Samarbetsformerna mellan förskoleklass, skola och fritidshem skall utvecklas för att berika varje elevs mångsidiga utveckling och lärande. För att stödja elevernas utveckling och lärande i ett långsiktigt perspektiv skall skolan också sträva efter att nå ett förtroendefullt samarbete med förskolan samt med de gymnasiala utbildningar som eleverna fortsätter till. Samarbetet skall utgå från de nationella och lokala mål och riktlinjer som gäller för respektive verksamhet. (Lpo 94)

Skolan arbetar med integration på olika nivåer, integration mellan förskola och grundskola, samt mellan skolor med elever i olika åldrar, och integration inom skolan mellan klasser och klassavdelningar i form av fadderklasser och årskursblandade grupper som i Skoljoggen. Samarbetet inför övergång från förskolan är utmärkt och ger ett bra

underlag för klassammansättning och fördelning av resurser. Med utvecklad IUP som följer barnen kan pedagogerna möta varje elev där de befinner sig redan från start. Många elever är mycket förväntansfulla inför att börja på Sotenässkolan. Några ser fram emot att möta nya kamrater och nya spännande ämnen medan andra tycker det är stort och mer opersonligt och därför är oroliga. Skolan är väl medveten om detta och försöker att på bästa sätt förbereda eleverna. Vi bedömer att integrationen fungerar allt bättre och att övergångarna blivit smidigare både för den enskilde eleven och också för respektive skolenhet.

Bedömning och betyg

Betyget uttrycker i vad mån den enskilde eleven har uppnått de mål som uttrycks i kursplanen för respektive ämne eller ämnesblock. Som stöd för betygsättningen finns ämnesspecifika kriterier för olika kvalitetssteg. Dessa betygs-kriterier anges i anslutning till respektive kursplan. (Lpo 94)

Betygsresultatet för år nio för 2009 är att 83 % av eleverna har nått målen i

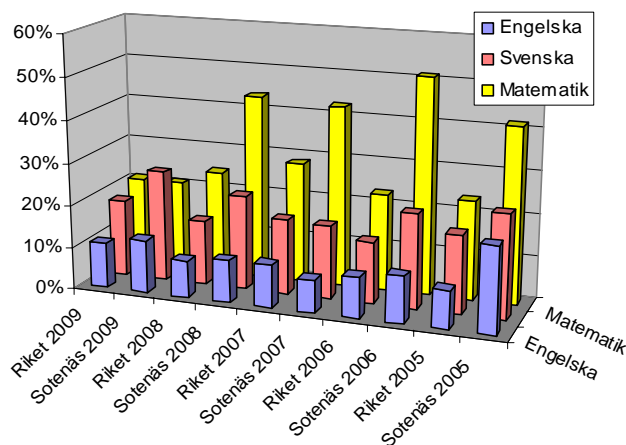
Ämne	Andel elever med respektive betyg			
	-----	G	VG	MVG
Biologi	10,2	49,1	24,1	16,7
Bild	6,5	29,6	48,1	16,7
Engelska	8,3	38,0	42,6	11,1
Fysik	13,0	43,5	33,3	10,2
Geografi	8,3	46,3	32,4	13,0
Historia	7,4	41,7	32,4	18,5
Hemkunskap	2,8	33,3	44,4	19,4
Idrott o hälsa	6,5	28,7	35,2	29,6
Kemi	13,0	47,2	28,7	11,1
Matematik	8,3	49,1	27,8	14,8
Musik	6,5	44,4	35,2	13,9
Religion	4,6	43,5	36,1	15,7
Samhälls-kunskap	9,3	44,4	38,0	8,3
Slöjd	1,9	25,9	48,1	24,1
Svenska	5,8	38,5	40,4	15,4
Teknik	4,6	35,2	55,0	9,3

samtliga ämnen vilket är en försämring

jämfört med de senaste åren. Tabell visar betygen i samtliga ämnen. Det är inte tillfredställande att en så stor andel inte når målen i de naturvetenskapliga ämnena.

En jämförelse mellan betyg och nationella prov för år nio visar att det för 2009 är en betydligt bättre överensstämmelse i matematik jämfört med tidigare. Det är viktigt att påpeka att betyg och nationella prov inte är samma men tidigare har Sotenäs avvikit från riket i en anmärkningsvärd hög grad. Se diagram nedan.

Andel elever med högre slutbetyg än nationella prov år 9



I samarbetet i V8-kommunerna jämförs rättningen av nationella prov vilket är ett sätt att kvalitetssäkra arbetet.

Dessutom arbetar arbetslagen mer systematiskt med betyg och bedömning idag speciellt i anslutning till skriftliga omdömen.

Intressant att notera är att skriftliga omdömen och betyg är två skilda former av bedömning där betyg är summativt och skriftliga omdömen skall vara formativt. Som en följd av detta mer systematiska arbete är det möjligt att betygsresultaten kommer att sjunka de närmaste åren, men att betygen är bättre säkrade och därmed mer rättvisa.



Uppföljning av likabehandlingsplanen/årlig plan mot kränkande behandling

Verksamheten arbetar utifrån den plan som fastställdes 2007, den är dock inte uppdaterad och följer inte fullt ut diskrimineringslagen och de förändringar som gjorts i skollagen. Skolorna blir bättre och bättre på att ta tag i uppkomna problem. Under våren 2010 kommer en ny likabehandlingsplan/årlig plan mot kränkande behandling att utformas, den kommer att arbetas fram av elever och personal tillsammans. På föräldramöten kommer föräldrarna att informeras om arbetet med denna plan.

Analys av måluppfyllelse i verksamheten som helhet

Måluppfyllelse utifrån grundskolans prioriterade mål och nationella mål

Under året som gått har måluppfyllelsen som helhet varit god till mycket god. Betygsresultatet visar tyvärr på en lägre andel elever som når målen. Huruvida detta visar på ett sämre resultat eller att skolan har blivit bättre på att kvalitetssäkra betygen är i detta läge oklart. Resultatet visar dock att skolorna måste utveckla sitt arbete att stödja och stimulera eleverna ytterligare att nå målen och att nå bra resultat.

Verksamheten har elever och personal som trivs, dock finns visar resultaten av V8-enkäten låga värden för ledningen för Sotenässkolan. I stort sett har vi föräldrar som är nöjda med sina barns skola. Ändå finns det saker som bör och kan förbättras och detta utvecklas mer under rubriken *Förbättringsområden* på sidan 20.

Särskola

Antalet elever i särskolan minskade radikalt efter vårterminen 2009, se tabell nedan. Detta kommer att möjliggöra att föra samman de två grupperna som nu finns å ena sidan vid Hunnebostrands skola och å andra sidan på Sotenässkolan. Verksamheten planerar att från läsårsstart ht-2010 samla hela särskolan på Sotenässkolan.

Enhet	Antal elever	
	vt-09	ht-09
Hunnebostrands skola	7	7
Grupp på Sotenässkolan	12	3
Placerade i annan kommun	3	3
Summa särskoleelever	22	13

Resultaträkning

Belopp i tkr	2009	2008	2007
Intäkter	434	206	385
Kostnader	-5 781	-6 404	-6 577
Nettokostnad	-5 347	-6 198	-6 192
Nämndsbidrag	5 245	6 342	6 391
Resultat	-102	144	199

Ekonomisk analys

Resultatet för särskolan, inklusive skolskjutsar och interkommunala kostnader är -102 tkr. De interkommunala kostnaderna för placeringar i annan kommun har ökat under höstterminen 2009, medan skolskjutsarna har ett resultat i positiv riktning. Sammantaget har kostnaden för hela särskoleverksamheten minskat jämfört med tidigare år, vilket beror på

färre elever samt förändrad organisation. Särskolan står inför ytterligare förändringar åren som kommer. Dessa förändringar kan innebära högre externa kostnader för placeringar, men lägre interna kostnader t ex för lokaler och personal.

Resultat och bedömning av måluppfyllelse

Särskolan har för läsåret 2009-2010 tre övergripande prioriterade mål framtagna tillsammans med övriga skolor i kommunen. Dessa är: *normer och värden, elevinflytande och kunskapsutveckling.*

Versamheten har kunnat observera att eleverna i sitt dagliga umgänge med varandra fått rutiner och en större trygghet i att hantera uppkomna konflikter. Detta framkommer också av egna reflektioner eleverna gjort i sina loggböcker.

Samverkan och integrering har i alla avseenden utvecklats mycket positivt sedan särskoleverksamheten i Hunnebo blev en del av Hunneboskolan. Det teta samarbetet mellan särskolan och grundskolan i Hunnebo har fått som en synnergieffekt att grundskolan har fått större insyn i särskolans verksamhet.

Våra elever är även representerade i Hunneboskolans kamratstödgrupp. För hela särskolan gäller även att varje elev har en hemklass, vilket vi kan se stärker deras samhörighet med övriga elever och förståelsen dem emellan.

Efter vårterminens slut i juni 2009 gick nio av våra elever vidare till fortsatta studier på gymnasiesärskolan.

Omdömen har skrivits som har redovisats både muntligt och skriftligt vid utvecklingssamtal. Utvärderingen visar att måluppfyllelsen har varit god vad gäller lärande och kunskaper.

Det sker ett kontinuerligt arbete med elevernas individuella utvecklingsplaner, IUP. För att göra eleverna så delaktiga som möjligt så har vi som målsättning att komplettera IUP:n med bilder för att på detta sätt synliggöra elevernas utveckling. Träningsprogram tas ofta fram i samarbete med expertis inom elevens funktionshinder.

Dessutom bygger vår individuella träning ofta på resultat från olika tester som vi genomfört i samarbete med föräldrarna.

Kunskapsutveckling: Målen är att ge eleverna kunskaper och erfarenheter så att de blir starka och självständiga individer som utifrån sina förutsättningar kan fungera i samhället.

Måluppfyllelse: Elevernas kunskaper utvärderas kontinuerligt. Stor flexibilitet råder kring metoder och inlärningsätt. Varje elev behöver ofta "skraddarsydda" inlärningsvägar och läromedel. Vilket även har lett till att särskolan idag efterfrågas som resursbank för grundskolan vad gäller både arbetsätt, träningsupplägg och läromedel.



Förbättringsområden inför kommande år för grundskola, särskola och förskola

Kvalitetsarbetet

Under 2009 har mycket av fokus i kvalitetsarbetet riktats mot uppföljning och bedömning av hur verksamheterna lever upp till kraven i styrdokumenterna. Detta arbete kommer att fortlöpa flera år framöver. Under året har framkommit att personalens kunskaper om styrdokumenterna varierar kraftigt. Genom att utveckla personalens delaktighet i upprättandet av kvalitetsredovisningar och arbetsplaner är förhoppningen att detta också ska leda till ökad förtroendet med uppdraget.

Värdegrundsarbetet

2009 kom ny lagstiftning kring arbetet med att främja likabehandling, förebygga och förhindra diskriminering, trakasserier och kränkande behandling. Till följd av det behöver vårt arbete kring dessa frågor utvecklas. Som utgångspunkt för detta har ledningsgruppen för utbildningsförvaltningen beslutat arbeta vidare i

enlighet med innehållet i dokumentet *Program för värdegrundsarbetet*.

Arbetet med elever i behov av särskilt stöd

Genom ökad kunskap om barn/elever med dolda funktionshinder kommer arbetet med elever i behov av särskilt stöd att utvecklas under kommande år. Med hjälp av tidigare nämnda kartlägningsutbildning kommer vi förhoppningsvis att utveckla vårt sätt att ge stöd till berörda elever.

Individuell utvecklingsplan (IUP) med skriftliga omdömen

Genom ökat fokus på styrdokumenterna har vi uppmärksammat att det finns stora variationer både mellan och inom skolor beträffande kvaliteten i elevernas IUP:er. Gemensamt för hela kommunen är att samtliga skolor behöver fokusera på denna fråga. Genom bland annat utvecklad lokal pedagogisk planering kommer underlaget för de skriftliga omdömena att bli enhetligare och tydligare.

Vuxenutbildningen - Sotenäs kompetenscentrum

Kompetenscentrum erbjuder grundläggande och gymnasial vuxenutbildning, kvalificerad yrkesutbildning (KY), svenska för invandrare (SFI), särvtux, utbildningar från högskolor samt uppdragsutbildning. Vi samverkar även med närliggande kommuner för att kunna erbjuda ett så brett utbud som möjligt.

Resultaträkning

Belopp i tkr	2009	2008	2007
Intäkter	2 722	2 722	2 348
Kostnader	-7 948	-7 918	-7 690
Nettokostnad	-5 226	-5 196	-5 342
Nämndsbidrag	5 192	5 125	5 412
Resultat	-34	-71	70

Ekonomisk analys

Årets negativa resultat på 34 tkr beror på ökade övriga verksamhetskostnader än planerat. Personalkostnaderna ligger



inom ram men med en svag minskning jämfört med 2008. Sammantaget är det en verksamhet i balans.

Förbättringar från föregående år

Ett gemensamt kursutbud med Lysekils och Munkedals kommuner har medfört ett bredare kursutbud för kommunens invånare. Genom att Sotenäs kompetenscentrum blivit medlem i Teknik College har en närmare samverkan med företagen, framförallt i kommunen, kommit till stånd. En ytterligare individualisering har skett i SFI-undervisningen vilket har medfört att deltagare har kunnat bli klara med sina studier på kortare tid.

Enhetens prioriterade mål

Hög grad av flexibilitet och individanpassning, där varje kursdeltagare har en individuell studieplan. Nya utbildningar i egen regi eller i samverkan med näringslivet och andra kommuner. Ett brett kursutbud för kommunens invånare.

Bedömning av måluppfyllelse

Kursutbudet har ökat, fler utbildningar har genomförts genom vår samverkan med Lysekils och Munkedals kommuner.

Kultur & Fritid

Kultur & Fritid är en verksamhet för kommunens fritid, kultur och bibliotek. Verksamheten riktar sig till kommunens föreningar och invånare.

Resultaträkning exkl bibliotek

Belopp i tkr	2009	2008	2007
Intäkter	1 040	1 093	1 052
Kostnader	-4 568	-4 347	-4 284
Nettokostnad	-3 528	-3 253	-3 232
Nämndsbidrag	3 662	3 397	3 301
Resultat	134	144	69

Ekonomisk analys

Verksamheten redovisar ett överskott på 134 tkr. Överskottet beror på att aktivitetsstödet till föreningar inte har nyttjats fullt. I övrigt finns en följsamhet i budget och utfall mellan åren 2007 och 2009.

Resultaträkning bibliotek

Belopp i tkr	2009	2008	2007
Intäkter	124	142	100
Kostnader	-3 124	-3 229	-3 094
Nettokostnad	-3 001	-3 086	-2 994
Nämndsbidrag	3 125	3 105	2 950
Resultat	124	19	-44

Ekonomisk analys

Årets resultat på 124 tkr beror på att en planerad och budgeterad kostnad för Book-It systemet inte har inkommit under verksamhetsåret 2009. I övrigt en verksamhet i balans.

Viktiga händelser under året

Ny organisationen är fastställd och förändringen är genomförd. Beslutet att bygga ny idrottshall och konstgräsplan är ett stort lyft under året. Vi har under året tilldelats medel för kulturella verksamheter för ungdomarna genom skapande skola och skolbio-projekt detta ger oss en utmärkt

möjlighet att bredda utbudet för ungdomarnas eget skapande.

Förbättringsområden från föregående verksamhetsår samt planerade och vittagna åtgärder för ökad måluppfyllelse

En kultur- och fritidsvaneundersökning har planerats för att ge en klar bild vad allmänheten förväntas av verksamheten. Undersökningen kommer att genomföras under 2010.

Den genomlysning som genomfördes under 2007 visade att en gemensam organisation för kultur & fritid och bibliotekets verksamheter skulle ge en bättre styrning av verksamheterna. Detta arbete har genomförts under året och organisationen har nu tagit fasta former.

Arbetet i verksamheten

Bibliotek

Både antal besök och utlån har ökat under 2009, så även användningen av bibliotekskatalogen via nätet. Att besöken ökar igen är glädjande då vi haft minskade antal besök under flera år. Under 2009 förändrade vi öppettiderna och det kan vara en av anledningarna till att besöken ökat, men det finns troligen fler anledningar som exempelvis den kraftiga nedgången i den svenska ekonomin.

Kultur arrangemang

Barn- och ungdomskulturgruppen ansvarar för och genomför kulturverksamhet för barn från förskolan - år 9. Gruppen är sammansatt av representanter från alla skolenheter, barn- och ungdomsbibliotekarie, musikledare och barn- och ungdomssamordnare. Representant från Sotenäs teaterförening bjuds in till varje möte. Verksamheten får regionalt stöd och har därmed ett uppdrag att

samordna den professionella lokala barn- och ungdomskulturen.

Sotenäs kommun har beviljats 165 000 kr av Statens Kulturråd för att utveckla kultur och skapande i skolan utifrån professionella grunder. Projektet startade i augusti 2008 med en workshop för alla lärare på högstadiet. Workshopen resulterade i handlingsplaner som nu genomförs.

Verksamheten har deltagit i projektet ICZM – Kustzonsplanering och Landsbygdsutveckling.

Ungdomsverksamhet

Ungdomsverksamheten bedrivs vid 2 fritidsgårdar i kommunen Abbagården i Kungshamn och Hunnebostrands fritidsgård. Abbagården har öppet 3 kvällar i veckan och Hunnebostrand 2 kvällar. I Hunnebostrand samarbetar verksamheten med ekumeniska samarbetsorganisationen EKA.

Fritid och föreningsverksamhet

Arbetet med att utveckla möjligheterna för föreningslivet har under året mest berört anläggningsfrågor. Idrottshallsprojektet är i full gång och planerad byggstart är sommaren 2010. Med ett stort antal föreningsbesök och dialoger med föreningsrepresentanter har vi en god kunskap av möjligheter och utmaningar för föreningslivet.

Lokaluthyrning

Kultur och fritid ansvarar för och administrerar tillfälliga lokalupplåtelse.

Resultat och bedömning av måluppfyllelse

Livslångt lärande

Samarbetet med kompetenscentrum och vuxnas lärande fortgår och vår bibliotekarie med inriktning på vuxnas lärande erbjuder biblioteksvisningar för



både SFI-elever och elever som läser ämnet svenska.

Barn och ungdomar nås främst genom förskola och skola. Barnbibliotekarien arrangerar bokprat, biblioteksvisningar, sagostunder och föräldraträffar.

Läskalaset för kommunens alla sexåringar har permanentats och är mycket uppskattat av både barn och skolpersonal.

Demokrati och aktivt medborgarskap

Biblioteket bidrar till ett demokratiskt samhälle genom att fritt och utan kostnad tillhandahålla information och media för allmänheten.

Vuxenbibliotekarien deltar vid träffar för våra flyktingar och nysvenskar. Biblioteket tillhandahåller litteratur på deras hemspråk samt språkkurser i nybörjarsvenska, lättläst svensk skön- och facklitteratur.

God hälsa och rikt fritids- och kulturutbud

Biblioteket har ett bra utbud vad gäller skön- och facklitteratur för både barn och vuxna.

Sagostunder arrangeras för barn 3 – 5 år en gång per vecka under terminerna.

En bokcirkel för daglediga är igång med en träff i månaden. Biblioteket tillhandahåller specialanpassad media för funktionshindrade. Vi profilerar oss inom friskvård och hälsa genom avdelningen "Häls hörnet" där brukarna kan låna olika media, stavar och stegräknare.

Kultur arrangemang

Genom barn- och ungdomskulturgruppen sker en kontinuerlig samverkan på kulturområdet mellan kultur- och fritid, biblioteket, musikskolan och skolan. Alla barn har fått uppleva minst ett professionellt kulturarrangemang under året.

Ungdomsverksamheten

Arbetet med att öka samarbetet med skolan har genomförts via ungdomsutvecklaren och där är arbetet i full gång. Arbetet med att integrera barn med funktionshinder har slagit väl ut med både bowlingresor och fritidsgårdskvällar.

Fritid och föreningsverksamheten

Kultur & Fritid arbetar kontinuerligt med att förbättra och effektivisera lokal- och anläggningsbeståndet för föreningslivets utveckling. Arbetet med att se över avtal och subventioner pågår med målsättning att vi ska få en helhetsbild över nyttjandet och kostnader. Genom de föreningsstöd som erbjuds föreningslivet stöder vi de prioriterade områden som till exempel barn och ungdomsverksamhet.

Priser och utmärkelse

Sotenäs kulturpris 2009 tilldelades musikgruppen Bye Bye Bicycle. Från Olof Hasslöfs fond tilldelades Leif Holm för framställan och distribution av dokumentation om Bua, Östra Rörvik och Håle Nedergård samt Kungshamns hembygdsförening för att framställa och permanenta utställningen "Fiskaren och fiskarhustruns vardag och redskap" i Olof Hasslöfs anda.

Sotenäs idrotts- och fritidspris 2009 tilldelas José Martinez.

Förbättringsområden för kommande år

En kultur- och fritidsvaneundersökning skall genomföras så att vi vet vad kommuninvånarna önskar.

Barn- och ungdomskulturgruppen har processat fram handlingsplaner utifrån de nya mål som nämnden har fastställt. Arbetet med genomförandet kommer att påbörjas under 2010. Verksamheten

kommer även att jobba mot ett bredare utbud av kulturarrangemang

Ungdomsverksamheten

Flyttning till nya lokaler i Hunnebostrand kommer att genomföras under våren 2010.

Verksamheten kommer även att jobba för att öka samarbete med skolan.

Fritid och föreningsverksamhet

Målet är att ge förutsättningar till ett aktivt fritidsutbud. Riktade insatser för att få ungdomarna att vara aktiva längre upp i åldrarna och framför allt bland flickor är prioriterat under 2010.

Musikskola

Musikskolans verksamhet är frivillig och avgiftsbelagd. Undervisningen sker på skoltid men även efter skoltid när det gäller längre lektioner eller om eleverna så önskar. Under cirka 10 år har musikskolan haft dansundervisning som är ett uppskattat komplement. Även teater har prövats tidigare men först nu har det blivit stabilare grupper. Musikskolan arbetar i nära samarbete med grundskolan med speciella aktiviteter och framförallt med klassundervisning i musik som sköts av musikskolans lärare.

Resultaträkning

Belopp i tkr	2009	2008	2007
Intäkter	321	294	284
Kostnader	-1 681	-1609	-1 527
Nettokostnad	-1 360	-1 315	-1 243
Nämndsbidrag	1 360	1 303	1 284
Resultat	0	12	39

Ekonomisk analys

Musikskolans verksamhet håller budget. Intäkterna ökade på arrangemangsdelen, vilket gjorde budgeten var i balans trots ökade kostnader. Intäkterna för kursverksamhet blev sämre än planerat.

Mål

Fler ungdomar som utövar musik.

Bedömning av måluppfyllelse

Förvaltningsmålen skall uppnås till 2010-12-31.

Läget för 2009 är att musikskolan har i genomsnitt 254 elever i musik, dans och drama, cirka 8 elever i ensembleundervisning. Musikeleverna har haft 15 framträdanden, dans- och teater eleverna har haft 2 framträdanden vardera.

Analys av måluppfyllelsen

En del återstår för att klara de uppsatta målen, men mycket är gjort och det känns bra. Bland det roligaste var resultatet av elev/föräldraenkäten som visade på att vi har en uppskattad verksamhet.