



Plats och tid	Kommunhuset, Hållö, Kungshamn den 24 februari 2016 kl. 08.30-16.00 Mötet ajourneras kl 12.00-13.00	
Beslutande	Mats Abrahamsson (M) ordförande Mikael Sternemar (L) Roland Mattsson (M)	Britt Wall (S) Lars-Erik Knutsson (S)
Närvarande ersättare	Jeanette Loy (M) §§ 21-35	Hilbert Eliasson (S)
Övriga deltagare	Andreas Sülou, verksamhetsledare § 21 Leif Andreasson, utvecklingsstrateg § 21 Cecilia Larsson, utbildningssamordnare § 21 Jeanette Andersson, enhetschef § 21 Annmarie Erlandsson, VA och anlägg.chef § 28	Jörgen Wollbratt, fastighetschef § 29 Nina Roos, förvaltningschef §§ 29 Jörgen Karlsson, ekonomichef, §§ 35-38 Anna-Lena Höglund, sekreterare Maria Vikingsson, kommunchef
Justerare	Britt Wall (S)	
Justering	Kommunhuset, kansliet den 25 februari 2015 kl. 15.00.	
Sekreterare		
Ordförande	<hr/> Anna-Lena Höglund	
Justerare	<hr/> Mats Abrahamsson	
Justerare	<hr/> Britt Wall	

Anslagsbevis

Kommunstyrelsens arbetsutskotts protokoll 2016-02-24 är justerat.
Protokollet är anslaget under tiden 2016-02-26 - 2016-03-19.
Under anslagstiden kan ärendet överklagas enligt Kommunallagen.
Protokollet förvaras på kommunkansliet.

Ann-Marie Hermansson

Innehållsförteckning

Information Symbioscenter.....	3
Information om ny lag om mottagande av vissa nyanlända invandrare för bosättning, träder i kraft 1 mars 2016.....	4
Information om EU-projekt "Ren Kustlinje".....	5
Val av representant i styrgruppen för "Ren Kustlinje".....	7
Val av representant i styrelsen för Symbioscenter AB.....	8
Markförsäljning på Malmön.....	9
Förfrågan om samverkan av byggnation på Annerödsberget, Askum-Anneröd 1:17.....	10
Igångsättningstillstånd VA-sanering Kilgatan, Kungshamn.....	11
Fler boenden för barn utan vårdnadshavare, BUV.....	12
Ansökan om bidrag – anslutningsavgift för Utpost Hällö.....	13
Ledningsplan vid extraordinär händelse för Sotenäs kommun.....	14
Yttrande: Remiss angående "Förslag till inriktning för havsplaneringen med avgränsning av miljöbedömningen".....	15
Redovisning av pågående ärenden.....	16
Redovisning av pågående motioner och medborgarförslag.....	17
Kvalitetsrapport - Kommunens Kvalitet i Korthet 2015.....	18
Preliminärt bokslut för 2015.....	19
Uppföljning av internkontrollplan 2015 kommunstyrelsens allmänna och tekniska verksamhet.....	20
Riktlinjer kravverksamhet.....	21
Marin utveckling i Bohuslän.....	22
Exploateringsavtal för Ödby 1:2 mfl.....	25
Detaljplan Ödby 1:2 m.fl.....	26
Kommunala tomter på Ödegårdsområdet till tomtkän.....	27
Nya bostäder på Malmön.....	28
Handlingsplan/strategi för husbilsturismen.....	29
Kommunens strategiska markreserv.....	30

KSAU § 21**KA 2013/660****Information Symbioscenter****Sammanfattning**

Aktuell information lämnas angående språkinträdning, bosättning för kommunanvisade, nya utbildningar inom ramen för ensamkommande och nyanlända samt nya projekt inom Symbioscenter och det livslånga lärandet.

Beskrivning av ärendet

Aktuell information angående;

1. Språkinträdning i Sotenäs - Cecilia Larsson.
2. Ny lag angående mottagande för bosättning - vilken utveckling framåt kan kommunen förvänta sig framåt baserat på den nya lagen - Jeanette Andersson
3. Nya planerade utbildningar för bosättning för kommunanvisade och ensamkommande barn sett ur ett företagsperspektiv - Andreas Sülau
4. Nya projekt för symbioscenter och det livslånga lärandet - Leif Andreasson

kommun, samt översikt organisationen vid extraordinär händelse i Sotenäs kommun.

Beslutsunderlag

Rektors tjänsteutlåtande 2016-02-06

Yrkande

Roland Mattsson (M) och Lars-Erik Knutsson (S) föreslår att man ska ta fram en uppdragsbeskrivning för Symbioscenter inklusive översyn av beslutsordning för projekt.

Propositionsordning

Ordföranden ställer proposition på Roland Mattssons (M) och Lars-Erik Knutssons (S) förslag finner att kommunstyrelsens arbetsutskott antar detta.

Kommunstyrelsens arbetsutskotts beslut

Kommunstyrelsens arbetsutskott tar del av informationen och uppdrar åt kommunchefen att ta fram en uppdragsbeskrivning för Symbioscenter inklusive översyn av beslutsordning för projekt.

Skickas till

Kommunchefen

KSAU § 22**KA 2015/872****Information om ny lag om mottagande av vissa nyanlända invandrare för bosättning, träder i kraft 1 mars 2016****Sammanfattning**

Regering och riksdag har beslutat om en lag för etablering för vissa nyanlända invandrare, lagen om etableringsinsatser för vissa nyanlända invandrare (SFS 2010:197).

Lagen innehåller bestämmelser om ansvar och insatser som syftar till att underlätta och påskynda vissa nyanlända invandrares etablering i arbets- och samhällslivet. Insatserna ska ge de nyanlända förutsättningar för egenförsörjning och stärka deras aktiva deltagande i arbets- och samhällslivet.

Information lämnas om att Sotenäs kommuns avtal med Länsstyrelsen om mottagning av nyanlända flyktingar och familjer som har permanent uppehållstillstånd, är att kommunen ska ta emot 46 nyanlända 2016 och att antalet förväntas fördubblas år 2017.

Det är Arbetsförmedlingen som har samordningsansvaret för flyktingmottagandet under introduktionstiden den sk etableringen, medan kommunens ansvar är samordning av boende och olika insatser av integration i samhället.

Kommunstyrelsens arbetsutskotts beslut

Kommunstyrelsens arbetsutskott tar del av informationen och uppdrar åt kommunchefen att undersöka möjligheten att ta fram ytterligare boenden för nyanlända både på kort och lång sikt.

Skickas till

Kommunchefen

KSAU § 23

KA 2015/288

Information om EU-projekt "Ren Kustlinje"

Sammanfattning

Ren kustlinje: Arbetar för en ren kust

Avfall längs kusten är en gemensam utmaning för länderna kring Kattegatt och Skagerrak. Avfall som exempelvis plast skadar kustmiljöerna och ska därför transporteras bort. Parterna i projektet "Ren kustlinje" kommer att föra samman aktörer i regionen för att arbeta tillsammans för att utveckla nya lösningar på de utmaningar som avfall längs kusterna skapar.

Projektet kommer bland annat att utveckla gemensamma forskningsmetoder, hitta nya metoder för att minska marint skräp och för att implementera dessa i de offentliga förvaltningarna.

Lead partner: Sotenäs kommun

Totalt ansökt belopp: 2 919 295 euro

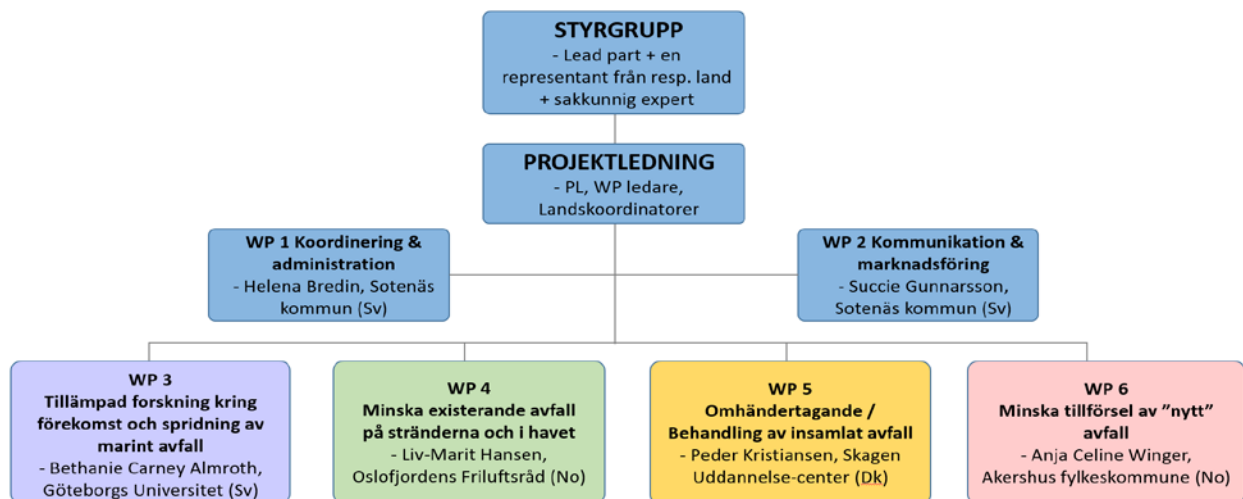
Regioner där projektet pågår: Västra Götalandsregionen, Stockholms län, Region Halland, Region Nordjylland, Østfold fylkeskommune, Akershus fylkeskommune, Buskerud fylkeskommune, Vestfold fylkeskommune & Region Syddanmark

Projektid: jan 2016- dec 2018.

Beskrivning av ärendet

Projektet syftar till att utveckla kopplingar och synergieffekter mellan de offentliga och frivilliga aktörerna samt företag och forskningsaktörer. Samverkan förväntas leda till att tekniska, sociala och organisatoriska innovationer och modeller utvecklas för att underlätta arbetet med att omhänderta och minimera det marina avfallet i framtiden.

Projektet syftar även till att implementera och sprida utarbetade metoder och kunskap till samtliga parter i projektet samt till intresserade aktörer med samma eller liknande problemställning.



Forts. KSAU § 23**Koppling till vision, programförklaring och mål**

Vision

Det goda kustnära livet som förenar tradition, förnyelse, hållbar utveckling och framtidstro.

Inriktningsmål

Hållbar utveckling — demokratiskt, socialt, ekonomiskt och miljömässigt

Goda betingelser för företagande

En attraktiv besökskommun

Ett livslångt lärande

Beslutsunderlag

Anläggningschefens tjänsteutlåtande 2016-02-11

Kommunstyrelsens arbetsutskotts beslut

Kommunstyrelsens arbetsutskott ger kommunchefen i uppdrag att bjuda in företrädare för projektet Ren kustlinje, till nästkommande kommunstyrelsesammanträde 2016-03-16 för att delge kommunstyrelsen information om projektet.

Skickas till

Kommunstyrelsen

Kommunchefen

KSAU § 24**KA 2015/288****Val av representant i styrgruppen för "Ren Kustlinje"**

Projektet Ren kust i Bohuslän är ett samarbete mellan Bohusläns tio kustkommuner, samt Göteborg. Projektet finansieras av kustkommunerna tillsammans med Västra Götalandsregionen och Havs- och Vattenmyndigheten.

Projektet leds av en styrgrupp och Sotenäs ska välja en representant.

Yrkande

Roland Mattsson (M) föreslår att Mats Abrahamsson (M) utses.

Propositionsordning

Ordföranden ställer proposition på Roland Mattssons (M) förslag finner att kommunstyrelsens arbetsutskott antar detta.

Kommunstyrelsens arbetsutskotts beslut

Kommunstyrelsens arbetsutskott utser Mats Abrahamsson (M) att ingå i styrgruppen för Projektet "Ren kustlinje".

Skickas till

Projektet Ren kustlinje

KSAU § 25**KA 2013/660****Val av representant i styrelsen för Symbioscenter AB**

Fastighetsbolaget Symbioscenter AB är ägare av den fastighet där Symbioscenter och Kompetenscentrum finns idag.

Sotenäs kommun kan välja en representant i dess styrelse.

Yrkande

Lars-Erik Knutsson (S) och Mikael Sternemar (L) föreslår att Sotenäs kommun ska avstå att medverka i styrelsen för Symbioscenter AB.

Mats Abrahamsson (M) föreslår att diskussioner om gemensamma frågor hänförs till dialogmöten med Symbioscenter AB:s styrelse.

Propositionsordning

Ordföranden ställer proposition på Lars-Erik Knutssons (S), Mikael Sternemars (L) och Mats Abrahamssons (M) förslag finner att kommunstyrelsens arbetsutskott antar dessa.

Kommunstyrelsens arbetsutskotts beslut

Kommunstyrelsens arbetsutskott beslutar att Sotenäs kommun ska avstå att medverka i styrelsen för Symbioscenter AB och att diskussioner om gemensamma frågor hänförs till dialogmöten med Symbioscenter AB:s styrelse.

Skickas till

Fastighetsbolaget Symbioscenter AB

KSAU § 26

KA 2016/154

Markförsäljning på Malmön

Sammanfattning

En förfrågan om markköp på Malmön har inkommit.

Kommunstyrelsens arbetsutskotts beslut

Kommunstyrelsens arbetsutskott beslutar att avslå förfrågan på grund av att området i ÖP är avsett för hamnändamål och att det är olämpligt med byggnation av bostäder i området.

Skickas till

Sökanden

KSAU § 27**KA 2016/155****Förfrågan om samverkan av byggnation på Annerödsberget, Askum-Anneröd 1:17**

En förfrågan har inkommit om att i samverkan med kommunen genomföra en byggnation av åretruntboende på Annerödsberget, Askum-Anneröd 1:17.

Kommunstyrelsens arbetsutskotts beslut

Kommunstyrelsens arbetsutskott tackar för erbjudandet men är för närvarande inte beredd att ingå i en gemensam exploatering i området.

Skickas till

Sökanden

KSAU § 28**KA 2016/110****Igångsättningstillstånd VA-sanering Kilgatan, Kungshamn****Sammanfattning**

VA-avdelningen renoverar varje år ett antal meter VA-ledningar pga att de är gamla och i flera fall att en dagvattenledning saknas. Nu står Kilgatan på tur. Projektering och upphandling är gjord. SH schakt kommer att göra detta arbete.

VA-avdelningen begär härmed igångsättningstillstånd för detta arbete.

Beslutsunderlag

VA- och anläggningschefens tjänsteutlåtande 2016-02-11

Kommunstyrelsens arbetsutskotts beslut

Kommunstyrelsens arbetsutskott ger igångsättningstillstånd för arbetet med VA-sanering på Kilgatan, Kungshamn.

Medel används inom befintlig investeringsram.

Skickas till

Tekniska avdelningen

KSAU § 29**KA 2015/872****Fler boenden för barn utan vårdnadshavare, BUV**

Under år 2016 förväntas 20-45 nya barn och ungdomar komma till Sotenäs, varför fler bostäder måste tas fram.

Kommunstyrelsens arbetsutskotts beslut

Kommunstyrelsens arbetsutskott tar del av informationen och uppdrar åt kommunchefen att arbeta vidare med presenterat förslag för tänkbara boenden för BUV.

Skickas till

Fastighetschef
Enhetschef Barn utan vårdnadshavare
Omsorgschef

KSAU § 30**KA 2016/95****Ansökan om bidrag – anslutningsavgift för Utpost Hållö**

Utpost Hållö, genom Tommy Wik, ansöker om bidrag med 45 % (Utpost Hållös andel) av anslutningsavgiften för vandrarhemmet på Hållö. Anläggningen färdigställdes i maj 2015.

Anslutningen till det kommunala avloppsnätet ersatte en mindre väl fungerande lokal lösning. Totala kostnaden för anslutningen inklusive ledningsdragning mm uppgick till knappt 2 mnkr.

Sotenäs kommun har inga medel anslagna för denna typ av bidrag. Villkoren för att kunna erhålla ”anläggningsbidrag” är inte uppfyllda.

Beslutsunderlag

Teknisk chefs tjänsteutlåtande 2016-02-10

Kommunstyrelsens arbetsutskotts förslag

Kommunstyrelsen beslutar att avslå ansökan om bidrag från Utpost Hållö avseende va-anslutning.

Kommunstyrelsen beslutar att lämna ett föreningsbidrag på 100 tkr för att stödja en viktig satsning på kultur- miljö- och besöksnäring.

Medel tas ur kontot för föreningsbidrag.

Skickas till

Kommunstyrelsen

KSAU § 31**KA 2015/900****Ledningsplan vid extraordinär händelse för Sotenäs kommun****Sammanfattning**

Enligt Lag (2006:544) om kommuners och landstings åtgärder inför och vid extraordinära händelser i fredstid och höjd beredskap ska Kommuner och Landsting vidare, med beaktande av risk- och sårbarhetsanalysen, för varje ny mandatperiod fastställa en plan för hur de skall hantera extraordinära händelser. Regeringen eller den myndighet som regeringen bestämmer får meddela närmare föreskrifter och risk- och sårbarhetsanalyser samt planer för hanteringen av extraordinära händelser.

Följande bilagor ingår i till ledningsplanen; 1) Reglementet för krisledningsnämnden i Sotenäs kommun, 2) Kriskommunikationsplan för Sotenäs kommun, 3) larmplan för krisledning i Sotenäs kommun, samt 4) översikt organisationen vid extraordinär händelse i Sotenäs kommun.

Beslutsunderlag

Säkerhetssamordarens tjänsteutlåtande 2015-11-18
Kommunstyrelsens arbetsutskotts protokoll 2016-01-20 § 1

Yrkande

Lars-Erik Knutsson (S) yrkar på bifall till förslaget med revidering av texten.

Propositionsordning

Ordföranden ställer proposition på Lars-Erik Knutssons (S) förslag finner att kommunstyrelsens arbetsutskott antar detta.

Kommunstyrelsens arbetsutskotts förslag

Kommunfullmäktige antar Ledningsplan vid extra ordinära händelser för mandatperioden 2015-2018.

Skickas till

Kommunstyrelsen

KSAU § 32**KA 2013/752****Yttrande: Remiss angående "Förslag till inriktning för havsplaneringen med avgränsning av miljöbedömningen"****Sammanfattning**

Havs- och vattenmyndigheten har genom bestämmelse i Miljöbalken och i enlighet med Havsplaneringsförordningen (2015:400) ansvar för att upprätta statliga havsplaner. Ett planförslag finns nu för samråd, vilket bl.a. kommunerna har erbjudits möjlighet att yttra sig om. Styrgruppen "Tillväxt Norra Bohuslän" har upprättat ett förslag till remissvar för ett gemensamt yttrande för alla de nordbohuslänska kommunerna.

Beslutsunderlag

Remissvar angående "Förslag till inriktning för havsplaneringen med avgränsning av miljöbedömningen"

Yrkande

Roland Mattsson (M) och Lars-Erik Knutsson (S) föreslår bifall till förslaget.

Propositionsordning

Ordföranden ställer proposition på Roland Mattssons (M) och Lars-Erik Knutssons (S) förslag finner att kommunstyrelsens arbetsutskott antar detta.

Kommunstyrelsens arbetsutskotts beslut

Kommunstyrelsens arbetsutskott beslutar att lämna yttrande enligt förslag i tjänsteskrivelsen.

Skickas till

Havs- och vattenmyndigheten
Miljöavdelningen

KSAU § 33**KA 2016/122****Redovisning av pågående ärenden**

Enligt gällande regler ska kommunstyrelsens förvaltning redovisa de ärenden som enligt ärendehanteringssystemet är pågående.

Samtliga handläggare och deras respektive chefer har fått ärendelistor med uppdrag att inkomma med besked om vilka ärenden som fortfarande ska vara pågående eller om de kan avslutas.

För att förbättra genomströmningen av ärenden kommer utbildningsinsatser att göras för alla handläggare.

Beslutsunderlag

Administrativ chefs tjänsteutlåtande 2016-02-15
Diarielistor

Kommunstyrelsens arbetsutskotts beslut

Kommunstyrelsens arbetsutskott tar del av redovisningen av pågående ärenden för kommunstyrelsen.

KSAU § 34**KA 2016/123****Redovisning av pågående motioner och medborgarförslag**

Fullmäktiges ledamöter har initiativrätt genom möjligheten att väcka motioner.

Motionen ska, enligt kommunallagen, beredas så att fullmäktige kan fatta beslut inom ett år från det att motionen väcktes. Om beredningen inte kan avslutas inom denna tid ska detta, och vad som framkommit vid beredningen, anmälas till kommunfullmäktige. Fullmäktige får då avskriva motionen utan vidare handläggning. Samma hantering gäller för medborgarförslag.

Vid genomgång finns för närvarande 12 motioner och 12 medborgarförslag.

Beslutsunderlag

Administrativ chefs tjänsteutlåtande 2016-02-15

Kommunstyrelsens arbetsutskotts förslag

Kommunfullmäktige tar del av redovisningen av pågående motioner och medborgarförslag 2016.

Skickas till

Kommunstyrelsen

KSAU § 35**KA 2016/131****Kvalitetsrapport - Kommunens Kvalitet i Korthet 2015****Sammanfattning**

Förvaltningen har tagit fram en sammanfattande rapport utifrån de resultat som redovisats inom kvalitetsprojektet Kommunens Kvalitet i Korthet.

De samlade resultatet i jämförelsen visar att Sotenäs kommun hävdar sig väl i jämförelse med övriga deltagande kommuner inom områdena tillgänglighet, trygghet samt information och delaktighet. Jämförelsen visar även att det finns flera områden att analysera och förbättra framförallt inom effektivitet där Sotenäs får ett lägre resultat än genomsnittet. De områden som framstår som möjliga att förbättra är; Tillgänglighet avseende e-post, bemötande avseende telefon, kostnadseffektivitet inom förskola, särskilda boenden och hemtjänst, kostnad per elev som inte fullföljer gymnasieskolan, serviceutbud inom LSS samt nyckeltalen inom miljö.

Beslutsunderlag

Ekonomichefens tjänsteutlåtande 2016-02-22
Kvalitetsrapport – Kommunens kvalitet i korthet 2015
Servicemätning av telefoni och e-post 2015

Kommunstyrelsens arbetsutskotts förslag

Kommunstyrelsen tar del av rapporten och ger kommunchefen i uppdrag att arbeta vidare med de förbättringsområden som framkommit i jämförelsen.

Skickas till

Kommunstyrelsen

KSAU § 36**KA 2016/153****Preliminärt bokslut för 2015**

Kommunens resultat har visat överskott sedan 2002, med undantag för år 2014. Årets resultat uppgår preliminärt till 12,5 Mkr vilket är 8,5 Mkr bättre än budgeterat och 26,9 Mkr bättre än föregående år.

I resultatet ingår en återbetalning av 2004 års premier från AFA Försäkring motsvarande 4,4 Mkr. Dessutom ingår överskott från exploateringsverksamhet och vinster från försäljning av anläggningstillgångar med 10,2 Mkr (f. år 3,8 Mkr).

Ytterligare en anledning till det förbättrade resultatet är att kommunalskatten höjts 2015 vilket medfört ökade skatteintäkter med 12,8 Mkr. Verksamhetens nettokostnader redovisar en minskning från föregående år med 0,4 %.

Skatteintäkter och kommunal utjämning ger ett underskott mot budget med 1,5 Mkr. Jämfört med föregående år har skatte- och bidragsintäkterna, exklusive effekten av den höjda skatten, ökat med 2,6 % vilket är betydligt högre än förändringen av nettokostnaderna.

Kommunstyrelsens arbetsutskotts förslag

Kommunstyrelsen tar del av informationen.

Skickas till

Kommunstyrelsen

KSAU § 37**KA 2015/349****Uppföljning av internkontrollplan 2015 kommunstyrelsens allmänna och tekniska verksamhet****Sammanfattning**

Syftet med internkontrollplanen är, enligt Reglemente för intern kontroll, antaget av kommunfullmäktige 2011-06-16 § 60, att säkerställa att styrelser och nämnder upprätthåller en tillfredsställande intern kontroll, vilket innebär att de med rimlig grad av säkerhet ska säkerställa att följande mål uppnås:

Ändamålsenlig och kostnadseffektiv verksamhet
Tillförlitlig finansiell rapportering och information om verksamheten
Efterlevnad av tillämpliga lagar, föreskrifter, riktlinjer, avtal m.m.

Enligt 8 § ska varje nämnd årligen anta en särskild plan för uppföljning av den interna kontrollen och enligt 9 § skall resultatet av uppföljningen rapporteras till nämnden i den omfattning som fastställts i internkontrollplanen.

Varje år lyfts en eller flera frågor upp som samtliga nämnder skall ha med i sin internkontrollplan. Under år 2015 har kommunstyrelsen beslutat att internkontrollen ska omfatta representation och rökpolicy.

För kommunstyrelsen omfattas även internkontrollen av, ingångna avtal, inköp-avtalstrohet samt faktureringsrutiner.

Beslutsunderlag

Ekonomichefens tjänsteutlåtande 2016-02-16

Kommunstyrelsens arbetsutskotts förslag

Kommunstyrelsen tar del av uppföljningen och ger kommunchefen i uppdrag att arbeta med de förbättringsområden som framkommit av genomförd granskning.

Skickas till

Kommunstyrelsen

KSAU § 38**KA 2016/112****Riktlinjer kravverksamhet****Sammanfattning**

Kommunens kravverksamhet är av stor betydelse. Intäkterna i form av avgifter, hyror, arrenden och andra ersättningar uppgår till stora belopp varje år och finansierar delar av den kommunala verksamheten. Kravet på en effektiv och rationell hantering skall balanseras mot kravet på att indrivningen av kommunens fordringar sker med tillbörlig respekt för gäldenären så att denne inte utsätts för onödigt skada eller olägenhet. Även automatiska kravrutiner skall utformas och tillämpas så att erforderliga individuella hänsynstagande kan göras.

Referenser till utformande av dessa riktlinjer är lagar, förordningar, datainspektionens allmänna råd, Kommunal kravverksamhet utgiven av SKL (Sveriges kommuner och Landsting), SKL:s avdelning för juridik.

Beslutsunderlag

Ekonomichefens tjänsteutlåtande 2016-02-10
Förslag till Riktlinjer för kravverksamhet

Yrkande

Lars-Erik Knutsson (S) föreslår bifall till förslaget.

Propositionsordning

Ordföranden ställer proposition på Lars-Erik Knutssons (S) förslag finner att kommunstyrelsens arbetsutskott antar detta.

Kommunstyrelsens arbetsutskotts förslag

Kommunstyrelsen beslutar att anta "Riktlinjer för kravverksamhet" enligt förslag.

Skickas till

Kommunstyrelsen

KSAU § 39**KA 2016/136****Marin utveckling i Bohuslän****Ansökan om medfinansiering till projekt****Sammanfattning**

Projektet skall bland annat bidra till:

- Ett blomstrande maritimt näringsliv som är livskraftigt har uthållighet och hållbara verksamheter och ger arbete till många.
- Stärkta maritima näringar som bidrar till att bevara våra levande maritima kulturmiljöer, dvs aktiva skärgårdssamhällen.
- En tydlig höjning av kvalitén inom besöksnäringen, genom förbättrade besöksupplevelser och fler kvalitativa marknadsanpassade produkter och verksamheter som drivs över flera säsonger.
- Marina lokalt producerade råvaror är fortsatt en viktig ingrediens i våra små kustsamhällen.
- Innovationsarenan blir en etablerad och naturlig koppling mellan näringsliv, forskning och andra aktörer som vill främja de maritima näringarna och det Maritima klustret i Västra Götaland.
- En väl fungerande infrastruktur kring servicen för kustsjöfarten.

Projektperiod: 2016-06-13 - 2019-10-31

Projektet totalbudget: 10 340 909 kr

För detaljerad information hänvisas till bilaga Ansökan Tillväxtverket, Medfinansieringsintyg och Samverkansavtal.

Konsekvensbeskrivning av ärendet**Ekonomi**

Enligt bilagt medfinansieringsintyg föreslås att Sotenäs kommun medfinansierar projektet med följande:

Kontanta medel:

2016	78 760 kr
2017	157 518 kr
2018	157 518 kr
2019	78 760 kr

Medfinansiering genom arbetstid (besöksnäringansvarig och näringslivsutvecklare motsvarande vardera 10% tjänst.)

2016	77 800 kr
2017	155 600 kr
2018	155 600 kr
2019	129 700 kr.

Forts. KSAU § 39

Organisation och personal

Kommunernas näringslivsutvecklare och turistutvecklare kommer att vara delaktiga och arbeta i projektet med ett fokus på att koppla samman och sprida informations och möjligheter mellan aktörer.

Beslutsunderlag

Näringslivsutvecklarens tjänsteutlåtande 2016-02-10
Ansökan Tillväxtverket
Medfinansieringsintyg
Samverkans avtal

Yrkande

Britt Wall (S) föreslår bifall till förslaget.

Propositionsordning

Ordföranden ställer proposition på Britt Walls (S) förslag finner att kommunstyrelsens arbetsutskott antar detta.

Kommunstyrelsens arbetsutskotts förslag

Kommunstyrelsens beslutar att medfinansiera projekt ”Maritim utveckling i Bohuslän” enligt förslag ovan under åren 2016- 2019 med 472 556 kr och med vardera 10 % arbetsinsats för näringslivsutvecklare och turistutvecklare under samma tid.

Medel tas ur kommunstyrelsens ofördelade medel.
Medel kommer att avsättas i kommande budgetar.

Skickas till

Kommunstyrelsen

KSAU § 40

Kurser och konferenser

1. SKL:s konferens "Bostäder för alla" den 29 augusti i Göteborg.

Kommunstyrelsens arbetsutskotts beslut

Kommunstyrelsens arbetsutskott beslutar att Britt Wall och Roland Mattsson deltar i konferens nr 1.

Skickas till

Berörda

KSAU § 41**KA 2011/38****Exploateringsavtal för Ödby 1:2 mfl**

Byggnadsnämnden har tagit fram ett förslag till detaljplan för Ödby 1:2 mfl fastigheter. Förslaget skapar förutsättningar för utbyggnad av campingstugor, husbilsamping, vandrarhem mm samt sex nya byggrätter för friliggande hus.

Ett exploateringsavtal har upprättats för att reglera ansvar och kostnader mellan exploatören/fastighetsägaren och kommunen.

Exploateringsområdet kommer att anslutas till kommunalt VA genom att exploatören anlägger ledningsnät inom exploateringsområdet samt mellan området och förbindelsepunkten på Lökholmen i Hunnebostrand.

I anslutning till planområdet kommer väg 174 samt del av Ödbyvägen att byggas om. För ombyggnaden av väg 174, ett vänstersvängfält, kommer ett avtal att upprättas mellan Trafikverket och kommunen. Kommunens förpliktelser enligt detta avtal har i exploateringsavtalet överförts till exploatören/fastighetsägaren.

Exploatören/fastighetsägaren ska ställa en bankgaranti som säkerhet för åtgärder i exploateringsavtalet.

Beslutsunderlag

Upprättat exploateringsavtal

Kommunstyrelsens arbetsutskotts förslag

Kommunfullmäktige godkänner upprättat förslag till exploateringsavtal avseende Ödby 1:2 mfl fastigheter.

Godkännandet förutsätter att kommunfullmäktige antar detaljplanen.

Skickas till

Kommunstyrelsen

KSAU § 42**KA 2011/38****Detaljplan Ödby 1:2 m.fl.****Sammanfattning**

Ett utställningsutlåtande för detaljplan Ödby 1:2 m.fl. godkändes av byggnadsnämnden 2015-04-28 § 18. Antagandehandlingar är nu upprättade, arbete pågår med exploateringsavtal.

Byggnadsnämnden godkände 2015-12-03 detaljplanen för Ödby 1:2 m.fl. och överlämnar till kommunfullmäktige för antagande.

Beslutsunderlag

Utställningsutlåtande 2015-04-07

MKB, antagandehandling, daterad 2014-10-08

Genomförandebeskrivning 2015-05-29

Planbeskrivning 2015-05-29

Illustrationskarta 2015-05-29

Plankarta 2015-05-29

Byggnadsnämndens protokoll 2015-12-03 § 81

Kommunstyrelsens arbetsutskotts protokoll 2016-01-20 § 4

Kommunstyrelsens arbetsutskotts förslag

Kommunfullmäktige antar detaljplan för Ödby 1:2 m.fl.

Senast dagen efter det att kommunfullmäktiges protokoll om antagande har justerats och tillkännagivits genom anslag på kommunens anslagstavla ska meddelande om tillkännagivande, protokollsutdrag och formerna för överklagande översändas till Länsstyrelsen och till dem som erinrat mot förslaget och inte fått gehör för sina synpunkter.

Skickas till

Kommunstyrelsen

KSAU § 43**KA 2012/111****Kommunala tomter på Ödegårdsområdet till tomtkön**

Britt Wall (S) tar upp frågan om kommunala tomterna på Ödegården.

Sotenäs kommun har förberett kommunala tomter på Ödegårdsområdet och kommunstyrelsen beslutade 2012-03-21 § 67 om prissättning av tomterna.

Lantmäteriet har genomfört förrättningar av tomterna och tomterna kan säljas via tomtkön.

Beslutsunderlag

Kommunstyrelsens protokoll 2012-04-04 § 67

Kommunstyrelsens arbetsutskotts beslut

Kommunstyrelsens arbetsutskott beslutar att försälja tomterna på Ödegårdsområdet i Väjern via tomtkön.

Skickas till

Kansliavdelningen

KSAU § 44

KA 2016/158

Nya bostäder på Malmön

Hilbert Eliasson (S) tar upp frågan om nya bostäder på Malmön.

Kommunstyrelsens arbetsutskotts beslut

Kommunstyrelsens arbetsutskott tar del av informationen.

KSAU § 45

KA 2015/800

Handlingsplan/strategi för husbilsturismen

Mikael Sternemar (L) tar upp frågan om husbilsturism inför sommarsäsongen 2016.

Kommunstyrelsens arbetsutskotts beslut

Kommunstyrelsens arbetsutskott tar del av informationen till nästa ksau.

Skickas till

Kommunstyrelsens arbetsutskott

KSAU § 46**KA 2016/157****Kommunens strategiska markreserv**

Lars-Erik Knutsson (S) tar upp frågan om kommunens strategiska markreserver. Finns det tillräckligt mycket mark för att kunna utveckla kommunen.

Kommunstyrelsens arbetsutskotts beslut

Kommunstyrelsens arbetsutskott kommer att ta upp frågan på nästa KSAU.

Skickas till

Kommunstyrelsens arbetsutskott