

Plats och tid	Kommunhuset, lokal Tryggö, Kungshamn onsdagen den 16 mars 2016 kl 08.30 -11.45	
Beslutande	Mats Abrahamsson (M), ordförande Jeanette Loy (M) Ulla Christensson Ljunglide (M) Nils Olof Bengtson (M) Roland Mattsson (M) Mikael Sternemar (L) Olof Börjesson (C) Ola Strand (C) Håkan, tjug § 58	Britt Wall (S) Lars-Erik Knutsson (S) Birgitta Albertsson (S) Hilbert Eliasson (S) Ewa Ryberg (V)
Närvarande ersättare	Ronald Hagbert (M) Kristina Frigert (M) Håkan Hansson (L), §§ 33-57, 59-62 Stig-Arne Helmersson (C)	Annica Erlandsson (S) Owe Karlsson (S) Bengt Sörensson (S)
Övriga deltagare	Maria Vikingsson, kommunchef Jörgen Karlsson, ekonomichef, §§ 33-42 Helena Bredin, ”Ren kustlinje” § 43 Mona Engelbretsson, § 45 Per Olsson, §§ 44, 46	Astrid Edström, sekreterare Kristina Nyblom, Monika Eriksson § 44 Ann-Marie Erlandsson, § 58
Justerare	Birgitta Albertsson (S)	
Justering	Protokollet justeras måndagen den 21 mars, kl 09.30 på kansliet.	
Sekreterare	_____ Astrid Edström	
Ordförande	_____ Mats Abrahamsson (M)	
Justerare	_____ Birgitta Albertsson (S)	

Anslagsbevis

Kommunstyrelsens protokoll 2016-03-16 är justerat.
Protokollet är anslaget under tiden 2016-03-21—2016-04-11
Under anslagstiden kan ärendet överklagas enligt Kommunallagen.
Protokollet förvaras på kommunkansliet.

Ann-Marie Hermansson

Innehållsförteckning

Kvalitetsrapport - Kommunens Kvalitet i Korthet 2015.....	3
Preliminärt bokslut för 2015	4
Information om bokslut för omsorgsnämnden.....	5
Information om bokslut för Miljönämnden i mellersta Bohuslän.....	6
Information om bokslut för byggnadsnämnden	7
Information om bokslut för utbildningsnämnden	8
Uppföljning av internkontrollplan 2015 kommunstyrelsens allmänna och tekniska verksamhet	9
Riktlinjer för kravverksamhet	10
Sponsoransökan från projekt Sverigetrampet	11
Ansökan om medfinansiering till projektet ”Marin utveckling i Bohuslän”	12
Information om EU-projektet ”Ren kustlinje”.....	14
Information om förslag till miljöledningssystem ”light” samt rutin för det miljö-strategiska arbetet inom Sotenäs, Lysekil och Munkedals kommuner.	16
Ledningsplan vid extraordinär händelse för Sotenäs kommun.....	17
Yttrande ang remiss ”promemorian om obligatoriskt förarbevis för vattenskoter”.....	18
Redovisning av pågående motioner och medborgarförslag.....	19
Meddelanden.....	20
Redovisning av delegationsbeslut.....	21
Ansökan om bidrag – anslutningsavgift för Utpost Hållö	23
Medborgarförslag – Grevevallen på Smögen	24
Medborgarförslag – lekplatsen på Änggatan	25
Medborgarförslag - hastighetsdämpande åtgärder på Hasselösundsvägen.....	26
Riktlinjer för arbetet med olovliga reklamskyltar längs vägar	27
Medborgarförslag om klätterleder	29
Motion om insamling av matavfall	30
Arrendeavtal för Örn's bryggförening	31
Riktlinjer för upplåtelse av kommunal mark	32
Alternativ öppenvårdsinsats	33
Exploateringsavtal för Ödby 1:2 m fl	34
Detaljplan för Ödby 1:2 m fl.....	35
Ansökan från Stiftelsen Nordens Ark org. nr. 854600-6191 om dels tillstånd för servering av starköl, vin, spritdrycker och andra jästa alkoholdrycker till allmänheten på Nordens Ark året runt samt cateringtillstånd.	36

KS § 33**KA 2015/131****Kvalitetsrapport - Kommunens Kvalitet i Korthet 2015****Sammanfattning**

Förvaltningen har tagit fram en sammanfattande rapport utifrån de resultat som redovisats inom kvalitetsprojektet Kommunens Kvalitet i Korthet.

De samlade resultatet i jämförelsen visar att Sotenäs kommun hävdar sig väl i jämförelse med övriga deltagande kommuner inom områdena tillgänglighet, trygghet samt information och delaktighet. Jämförelsen visar även att det finns flera områden att analysera och förbättra framförallt inom effektivitet där Sotenäs får ett lägre resultat än genomsnittet. De områden som framstår som möjliga att förbättra är; Tillgänglighet avseende e-post, bemötande avseende telefon, kostnadseffektivitet inom förskola, särskilda boenden och hemtjänst, kostnad per elev som inte fullföljer gymnasieskolan, serviceutbud inom LSS samt nyckeltalen inom miljö.

Beslutsunderlag

Ekonomichefens tjänsteutlåtande 2016-02-22

Kvalitetsrapport – Kommunens kvalitet i korthet 2015

Servicemätning av telefoni och e-post 2015

Kommunstyrelsens arbetsutskotts protokoll 2016-02-24, § 35

Kommunstyrelsens tekniska utskotts protokoll 2016-02-25, § 23.

Kommunstyrelsens beslut

Kommunstyrelsen tar del av rapporten och ger kommunchefen i uppdrag att arbeta vidare med de förbättringsområden som framkommit i jämförelsen.

Skickas till

Ekonomichefen

Kommunchefen

KS § 34**KA 2015/153****Preliminärt bokslut för 2015**

Kommunens resultat har visat överskott sedan 2002, med undantag för år 2014. Årets resultat uppgår preliminärt till 13,3 Mkr vilket är 9,3 Mkr bättre än budgeterat och 27,7 Mkr bättre än föregående år.

I resultatet ingår en återbetalning av 2004 års premier från AFA Försäkring motsvarande 4,4 Mkr. Dessutom ingår överskott från exploateringsverksamhet och vinster från försäljning av anläggningstillgångar med 10,2 Mkr (f. år 3,8 Mkr).

Ytterligare en anledning till det förbättrade resultatet är att kommunalskatten höjts 2015 vilket medfört ökade skatteintäkter med 12,8 Mkr. Verksamhetens nettokostnader redovisar en minskning från föregående år med 0,5 %.

Skatteintäkter och kommunal utjämning ger ett underskott mot budget med 1,5 Mkr. Jämfört med föregående år har skatte- och bidragsintäkterna, exklusive effekten av den höjda skatten, ökat med 2,6 % vilket är betydligt högre än förändringen av nettokostnaderna.

Beslutsunderlag

Kommunstyrelsens arbetsutskotts protokoll 2016-02-24, § 36

Kommunstyrelsens beslut

Kommunstyrelsen tar del av informationen.

Skickas till

Ekonomichefen

KS § 35**Information om bokslut för omsorgsnämnden**

Ekonomichefen informerar kommunstyrelsen om bokslut för omsorgsnämnden.

Kommunstyrelsens beslut

Kommunstyrelsen tar del av informationen

Skickas till

Omsorgschefen

KS § 36**KA 2016/180****Information om bokslut för Miljönämnden i mellersta Bohuslän**

Ekonomichefen informerar kommunstyrelsen om bokslut för miljönämnden i mellersta Bohuslän.

Kommunstyrelsens beslut

Kommunstyrelsen tar del av informationen.

Skickas till

Miljöchefen

KS § 37**KA 2016/181****Information om bokslut för byggnadsnämnden**

Ekonomichefen informerar kommunstyrelsen om bokslut för byggnadsnämnden.

Kommunstyrelsens beslut

Kommunstyrelsen tar del av informationen.

Skickas till

Byggavdelningen

KS § 38**Information om bokslut för utbildningsnämnden**

Ekonomichefen informerar kommunstyrelsen om bokslut för utbildningsnämnden.

Kommunstyrelsens beslut

Kommunstyrelsen tar del av informationen.

Skickas till

Förvaltningschef omsorg

KS § 39**KA 2015/349****Uppföljning av internkontrollplan 2015 kommunstyrelsens allmänna och tekniska verksamhet****Sammanfattning**

Syftet med internkontrollplanen är, enligt Reglemente för intern kontroll, antaget av kommunfullmäktige 2011-06-16 § 60, att säkerställa att styrelser och nämnder upprätthåller en tillfredsställande intern kontroll, vilket innebär att de med rimlig grad av säkerhet ska säkerställa att följande mål uppnås:

Ändamålsenlig och kostnadseffektiv verksamhet
Tillförlitlig finansiell rapportering och information om verksamheten
Efterlevnad av tillämpliga lagar, föreskrifter, riktlinjer, avtal m.m.

Enligt 8 § ska varje nämnd årligen anta en särskild plan för uppföljning av den interna kontrollen och enligt 9 § skall resultatet av uppföljningen rapporteras till nämnden i den omfattning som fastställts i internkontrollplanen.

Varje år lyfts en eller flera frågor upp som samtliga nämnder skall ha med i sin internkontrollplan. Under år 2015 har kommunstyrelsen beslutat att internkontrollen ska omfatta representation och rökpolicy.

För kommunstyrelsen omfattas även internkontrollen av, ingångna avtal, inköp-avtalstrohet samt faktureringsrutiner.

Beslutsunderlag

Ekonomichefens tjänsteutlåtande 2016-02-16
Kommunstyrelsens arbetsutskotts protokoll 2016-02-24, § 37.

Kommunstyrelsens beslut

Kommunstyrelsen tar del av uppföljningen och ger kommunchefen i uppdrag att arbeta med de förbättringsområden som framkommit av genomförd granskning.

Skickas till

Kommunchefen
Ekonomichefen

KS § 40**KA 2016/112**

Riktlinjer för kravverksamhet

Sammanfattning

Kommunens kravverksamhet är av stor betydelse. Intäkterna i form av avgifter, hyror, arrenden och andra ersättningar uppgår till stora belopp varje år och finansierar delar av den kommunala verksamheten. Kravet på en effektiv och rationell hantering skall balanseras mot kravet på att indrivningen av kommunens fordringar sker med tillbörlig respekt för gäldenären så att denne inte utsätts för onödig skada eller olägenhet. Även automatiska kravrutiner skall utformas och tillämpas så att erforderliga individuella hänsynstagande kan göras.

Referenser till utformande av dessa riktlinjer är lagar, förordningar, datainspektionens allmänna råd, Kommunal kravverksamhet utgiven av SKL (Sveriges kommuner och Landsting), SKL:s avdelning för juridik.

Beslutsunderlag

Ekonomichefens tjänsteutlåtande 2016-02-10

Förslag till Riktlinjer för kravverksamhet

Kommunstyrelsens arbetsutskotts protokoll 2016-02-16, § 38.

Kommunstyrelsens beslut

Kommunstyrelsen beslutar att anta "Riktlinjer för kravverksamhet" enligt förslag.

Skickas till

Ekonomichefen

KS § 41**2015/952****Sponsoransökan från projekt Sverigetrampet****Sammanfattning**

Projekt Sverigetrampet har inkommit med en Sponsoransökan till kommunen. Sverigetrampet är ett välgörenhetsprojekt med huvudsyfte att samla in pengar till VI-skogen som arbetar med åtgärder som värnar om miljön, minskar världssvält och bedriver utbildning för hållbart jordbruk.

Ansökan innehåller 3 st. nivåer 100 000 kr, 50 000 kr och 25 000 kr. Det finns inga riktlinjer för kommunen när det gäller sponsring.

Beslutsunderlag

Ekonomichefens tjänsteutlåtande 2016-01-11
Ansökan Sverigetrampet
Kommunstyrelsens arbetsutskott protokoll, 2016-01-20, § 19.

Kommunstyrelsens beslut

Kommunstyrelsen beslutar att avslå sponsoransökan från projekt Sverigetrampet.

Ekonomichefen får i uppdrag att upprätta riktlinjer för sponsring.

Skickas till

Ekonomichefen
Sverigetrampet

KS § 42**KA 2016/136****Ansökan om medfinansiering till projektet "Marin utveckling i Bohuslän"****Sammanfattning**

Projektet skall bland annat bidra till:

- Ett blomstrande maritimt näringsliv som är livskraftigt har uthållighet och hållbara verksamheter och ger arbete till många.
- Stärkta maritima näringar som bidrar till att bevara våra levande maritima kulturmiljöer, dvs aktiva skärgårdssamhällen.
- En tydlig höjning av kvalitén inom besöksnäringen, genom förbättrade besöksupplevelser och fler kvalitativa marknadsanpassade produkter och verksamheter som drivs över flera säsonger.
- Marina lokalt producerade råvaror är fortsatt en viktig ingrediens i våra små kustsamhällen.
- Innovationsarenan blir en etablerad och naturlig koppling mellan näringsliv, forskning och andra aktörer som vill främja de maritima näringarna och det Maritima klustret i Västra Götaland.
- En väl fungerande infrastruktur kring servicen för kustsjöfarten.

Projektperiod: 2016-06-13 - 2019-10-31

Projektet totalbudget: 10 340 909 kr

För detaljerad information hänvisas till bilaga Ansökan Tillväxtverket, Medfinansieringsintyg och Samverkansavtal.

Konsekvensbeskrivning av ärendet**Ekonomi**

Enligt bilagt medfinansieringsintyg föreslås att Sotenäs kommun medfinansiera projektet enligt följande:

2016	78 760 kr
2017	157 518 kr
2018	157 518 kr
2019	78 760 kr

Medfinansiering genom arbetstid (besöksnäringens ansvarig och näringslivsutvecklare motsvarande vardera 10% tjänst.)

Forts. KS § 42**Organisation och personal**

Kommunernas näringslivsutvecklare och turistutvecklare kommer att vara delaktiga och arbeta i projektet med ett fokus på att koppla samman och sprida informations och möjligheter mellan aktörer.

Beslutsunderlag

Näringslivsutvecklarens tjänsteutlåtande 2016-03-14
Ansökan Tillväxtverket
Medfinansieringsintyg
Samverkans avtal
Kommunstyrelsens arbetsutskotts protokoll 2016-02-24, § 39.

Yrkande

Lars-Erik Knutsson (S) och Mikael Sternemar (L) yrkar bifall till förslaget.

Propositionsordning

Ordföranden ställer proposition på Lars-Erik Knutssons (S) och Mikael Sternemars (L) yrkande och finner att kommunstyrelsen antar detta.

Kommunstyrelsens beslut

Sotenäs kommun medfinansierar projektet enl följande:

2016	78 760 kr
2017	157 518 kr
2018	157 518 kr
2019	78 760 kr

Medfinansiering sker genom arbetstid (besöksnäringsansvarig och näringslivsutvecklare motsvarande vardera 10% tjänst.)

Skickas till

Näringslivsutvecklaren
Besöksnäringsansvarig
Kommunchefen

KS § 43

KA 2015/288

Information om EU-projektet "Ren kustlinje"

Sammanfattning

Ren kustlinje: Arbetar för en ren kust

Avfall längs kusten är en gemensam utmaning för länderna kring Kattegatt och Skagerrak. Avfall som exempelvis plast skadar kustmiljöerna och ska därför transporteras bort. Partnererna i projektet "Ren kustlinje" kommer att föra samman aktörer i regionen för att arbeta tillsammans för att utveckla nya lösningar på de utmaningar som avfall längs kusterna skapar.

Projektet kommer bland annat att utveckla gemensamma forskningsmetoder, hitta nya metoder för att minska marint skräp och för att implementera dessa i de offentliga förvaltningarna.

Lead partner: Sotenäs kommun

Totalt ansökt belopp: 2 919 295 euro

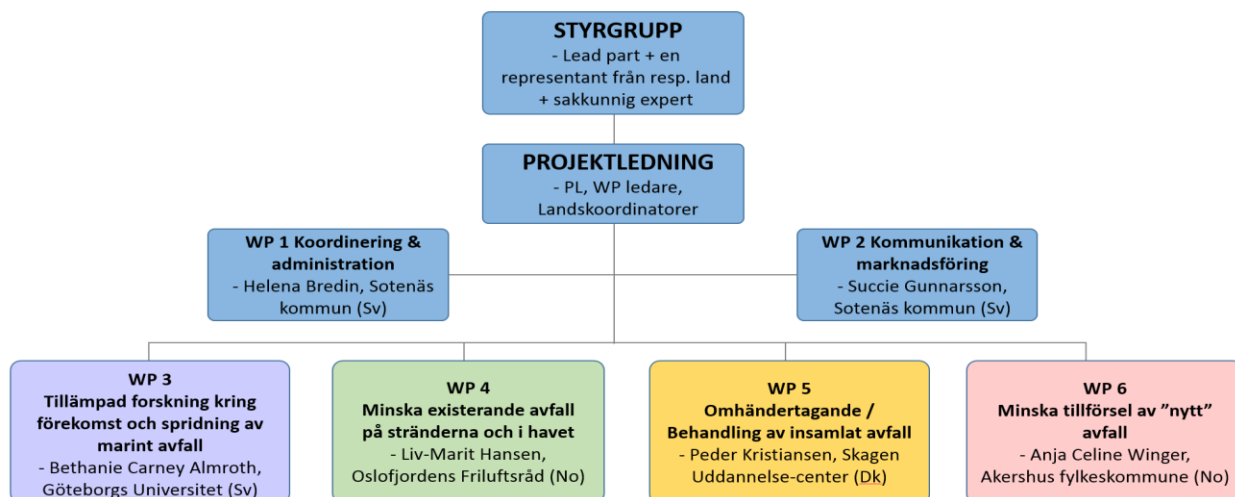
Regioner där projektet pågår: Västra Götalandsregionen, Stockholms län, Region Halland, Region Nordjylland, Østfold fylkeskommune, Akershus fylkeskommune, Buskerud fylkeskommune, Vestfold fylkeskommune & Region Syddanmark

Projektid: jan 2016- dec 2018.

Beskrivning av ärendet

Projektet syftar till att utveckla kopplingar och synergieffekter mellan de offentliga och frivilliga aktörerna samt företag och forskningsaktörer. Samverkan förväntas leda till att tekniska, sociala och organisatoriska innovationer och modeller utvecklas för att underlätta arbetet med att omhänderta och minimera det marina avfallet i framtiden.

Projektet syftar även till att implementera och sprida utarbetade metoder och kunskap till samtliga parter i projektet samt till intresserade aktörer med samma eller liknande problemställning.



Forts. KS § 43**Koppling till vision, programförklaring och mål**

Vision

Det goda kustnära livet som förenar tradition, förnyelse, hållbar utveckling och framtidstro.

Inriktningsmål

Hållbar utveckling — demokratiskt, socialt, ekonomiskt och miljömässigt

Goda betingelser för företagande

En attraktiv besökskommun

Ett livslångt lärande

Beslutsunderlag

Anläggningschefens tjänsteutlåtande 2016-02-11

Kommunstyrelsens arbetsutskotts protokoll 2016-02-24, § 23.

Kommunstyrelsens beslut

Kommunstyrelsen noterar informationen.

Skickas till

Helena Bredin

KS § 44**Information om förslag till miljöledningssystem "light" samt rutin för det miljö-strategiska arbetet inom Sotenäs, Lysekil och Munkedals kommuner.**

Det fortsatta miljömåls- och miljöstrategiska arbetet inom Sotenäs, Lysekil samt Munkedals kommuner bör ske utifrån ett ledningssystem. Miljönämnden föreslog hösten 2015 de tre samverkande kommunerna (SML) om inrättande av ett gemensamt arbetssätt och ledningssystem samt att anta en gemensam miljöpolicy. Införandet av ett "ledningssystem light" är en utveckling av miljöarbetet och avses att implementeras utifrån den tidigare antagna strategiplanen för miljömålsarbetet. Ett förslag till utformning av ledningssystemet har här tagits fram, se bilaga 1.

I en övergripande "Rutin för miljömålsarbetet" ingår styrdokument och underlag, däribland miljöpolicy samt reviderade detaljerade miljömål.

Nuvarande detaljerade lokala miljömål beslutades 2012-13 i SML, med viss senare revidering i Sotenäs och Munkedal. För en samordning och gemensamma grundformuleringar har ett förslag till reviderade detaljerade miljömål tagits fram. De utgår från samma övergripande mål, med anpassade ambitionsnivåer utifrån kommunernas olika förutsättningar. I handlingsplaner ska sedan under våren 2016 anges vilka aktiviteter som planeras för att uppnå målen. Dessa ska då ingå i underlaget för rambudgethanteringen inför 2017.

Beslutsunderlag

Miljöchefens tjänsteutlåtande 2016-02-02

Beskrivning av miljöledningssystem light för det miljöstrategiska arbetet.

Förslag till rutin för miljömålsarbetet, inklusive bilagor (bl.a. reviderade detaljerade miljömål) för Sotenäs, Lysekil och Munkedals kommun.

Miljönämnden i mellersta Bohusläns arbetsutskotts beredningsprotokoll 2016-02-10 § 5 och Miljönämnden i mellersta Bohusläns beslut § 9/2016.

Kommunstyrelsens beslut

Kommunstyrelsen tar del av informationen.

Skickas till

Miljönämnden i mellersta Bohuslän

KS § 45**KA 2015/900****Ledningsplan vid extraordinär händelse för Sotenäs kommun****Sammanfattning**

Enligt Lag (2006:544) om kommuners och landstings åtgärder inför och vid extraordinära händelser i fredstid och höjd beredskap ska Kommuner och Landsting vidare, med beaktande av risk- och sårbarhetsanalysen, för varje ny mandatperiod fastställa en plan för hur de skall hantera extraordinära händelser. Regeringen eller den myndighet som regeringen bestämmer får meddela närmare föreskrifter och risk- och sårbarhetsanalyser samt planer för hanteringen av extraordinära händelser.

Följande bilagor ingår i till ledningsplanen; 1) Reglementet för krisledningsnämnden i Sotenäs kommun, 2) Kriskommunikationsplan för Sotenäs kommun, 3) larmplan för krisledning i Sotenäs kommun, samt 4) översikt organisationen vid extraordinär händelse i Sotenäs kommun.

Beslutsunderlag

Säkerhetssamordarens tjänsteutlåtande 2015-11-18
Kommunstyrelsens arbetsutskotts protokoll 2016-01-20 § 1
Kommunstyrelsens arbetsutskotts protokoll 2016-02-24, § 31.

Kommunstyrelsens förslag

Kommunfullmäktige antar ”ledningsplan vid extra ordinära händelser för mandatperioden 2015-2018.”

Skickas till

Kommunfullmäktige

KS § 46

KA 2016/53

Yttrande ang remiss "promemorian om obligatoriskt förarbevis för vattenskoter"**Sammanfattning**

Sotenäs kommun har från regeringskansliet inbjudits till remiss enligt rubricerat. Miljönämnden i mellersta Bohuslän har från Sotenäs kommun fått ärendet för yttrande.

Miljönämnden önskar framföra följande synpunkter:

Nämnden uttalar sig endast över miljöaspekten och tillstyrker förslag till krav på förarbevis om det i utbildningen ingår delar om bullerproblematiken och miljöpåverkan. Det är även viktigt att dessa delar ingår i examinationskraven.

I övrigt har nämnden inga synpunkter.

Beslutsunderlag

Miljöchefens tjänsteutlåtande 2016-01-22

Miljönämnden i mellersta Bohusläns protokoll, § 11/16.

Kommunstyrelsens beslut

Sotenäs kommun lämnar följande yttrande:

Sotenäs kommun uttalar sig endast över miljöaspekten och tillstyrker förslag till krav på förarbevis om det i utbildningen ingår delar om bullerproblematiken och miljöpåverkan. Det är även viktigt att dessa delar ingår i examinationskraven.

I övrigt har Sotenäs kommun inga synpunkter.

Skickas till

Miljöchefen

Kommunchefen

KS § 47**KA 2016/123****Redovisning av pågående motioner och medborgarförslag**

Fullmäktiges ledamöter har initiativrätt genom möjligheten att väcka motioner.

Motionen ska, enligt kommunallagen, beredas så att fullmäktige kan fatta beslut inom ett år från det att motionen väcktes. Om beredningen inte kan avslutas inom denna tid ska detta, och vad som framkommit vid beredningen, anmälas till kommunfullmäktige. Fullmäktige får då avskriva motionen utan vidare handläggning. Samma hantering gäller för medborgarförslag.

Vid genomgång finns för närvarande 12 motioner och 12 medborgarförslag.

Beslutsunderlag

Administrativ chefs tjänsteutlåtande 2016-02-15

Kommunstyrelsens arbetsutskotts protokoll, 2016-02-24, § 34.

Kommunstyrelsens arbetsutskotts förslag

Kommunfullmäktige tar del av redovisningen av pågående motioner och medborgarförslag 2016.

Skickas till

Kommunfullmäktige.

KS § 48**Meddelanden**

Building a better world: Granskning av bygglovsprocessen

Sotenäs kommun, kommunrevisionen – granskning av verksamhetsstyrning i miljönämnden i mellersta Bohuslän

Hela Sverige ska leva, nr 1/2016

Rökfritt Sverige 2025 – ”Ett perspektivskifte i det tobaksförebyggande arbetet – för våra barns skull”.

Länstyrelsens i Västra Götaland beslut ”Tillstånd till anläggning för rening av processavloppsvatten, återvinning av avfall genom anaerob biologisk behandling och framställning av gasformigt bränsle i Sotenäs kommun”.

Byggnadsnämndens i Sotenäs kommun beslut § 5/2016 gällande riktlinjer för arbetet med olovliga reklamskyltar

KS § 49**Redovisning av delegationsbeslut****Kommunstyrelsens utskott**

Kommunstyrelsens tekniska utskotts protokoll §§ 11-24/2016

Kommunstyrelsens personalutskotts protokoll §§ 5-7 2016

Kommunstyrelsens arbetsutskotts protokoll §§ 21-46

Personal- och organisationsärenden

Omsorgschefens delegation 1-5/2016

Enhetschefers Kvarnbergets delegation 25-33/ 2016

Enhetschef Bankebergs delegation 4-16/2016

Enhetschef Kommunrehab's delegation 6-10/2016

Enhetschefer Hemtjänsts delegation 21-47/2016

Enhetschefer Personliga assistenters delegation 23-32/2016

Enhetschefer IFO psykiatris delegation 39-46/2016

Enhetschef sjuksköterskeorg delegation 2-4/2016

Barn utan vårdnadshavare delegation 1-16

Rektor Bovallstrands skola delegation 5/2016

Rektor Hunnebostrands skola/fritids delegation 10-13/2016

Rektor Smögens grundskola delegation 1/2016

Rektor Kungshamn/Åsen skola/fritids delegation 7-8/2016

Rektor Sotenässkolan delegation 14-19 /2016

Rektor Stödteam delegation 18-27 /2016

Kultur- och fritidsansvarig delegation 6-8/2016

Rektor kompetenscentrum delegation 15-16/2016

Familjecentralens delegation 1/2016

Ekonomichefens delegation 3/2016

Kommunchef delegation 4-5/2016

Kost- och städchefens delegation 13-14/2016

VA- och anläggningschefs delegation 11-12/2016

Personalchefens delegation 2/2016

Alkohollagen

Alkoholhandläggarens delegation 6/2016

Forts KS § 49**Övriga protokoll**

Rambo AB protokoll 2016-02-12, §§ 1-9

Centrala samverkansgruppens protokoll 2016-02-16

IT-nämndens protokoll, 2016-02-11, §§1-5

Lönenämndens protokoll 2016-02-11, §§1-2

Kommunstyrelsens beslut

Kommunstyrelsen tar del av redovisade delegationsbeslut.

KS § 50**KA 2016/95****Ansökan om bidrag – anslutningsavgift för Utpost Hållö**

Utpost Hållö, genom Tommy Wik, ansöker om bidrag med 45 % (Utpost Hållös andel) av anslutningsavgiften för vandrarhemmet på Hållö. Anläggningen färdigställdes i maj 2015.

Anslutningen till det kommunala avloppsnätet ersatte en mindre väl fungerande lokal lösning. Totala kostnaden för anslutningen inklusive ledningsdragning mm uppgick till knappt 2 mnkr.

Sotenäs kommun har inga medel anslagna för denna typ av bidrag. Villkoren för att kunna erhålla ”anläggningsbidrag” är inte uppfyllda.

Beslutsunderlag

Teknisk chefs tjänsteutlåtande 2016-02-10

Tidigare behandling

Kommunstyrelsens arbetsutskotts förslag 2016-02-24, § 30.

Yrkande

Britt Wall (S) och Mikael Sternemar (L) yrkar återremiss.

Proposition

Ordföranden ställer proposition på yrkandet och finner att kommunstyrelsen beslutat att återremittera ärendet.

Kommunstyrelsens beslut

Ärendet återremitteras för ytterligare utredning.

Skickas till

Tekniska avdelningen

KS § 51**KA 2015/394****Medborgarförslag – Grevevallen på Smögen**

Henrik Andreasson, Smögen, föreslår i ett medborgarförslag att Grevevallen på Smögen rustas upp med något hårt underlag tex betong eller asfalt så att området blir lättare att utnyttja för barn.

2012 besvarades ett medborgarförslag med ett liknande innehåll. En ev satsning på hårdgjord yta bedöms nu kosta ca 200 tkr. Det finns inget anslag för en sådan satsning.

Beslutsunderlag

Tf Teknisk chefs tjänsteutlåtande 2016-02-07

Kommunstyrelsens tekniska utskotts protokoll 2016-02-25, § 11.

Kommunstyrelsens förslag

Kommunfullmäktige tackar förslagsställaren för förslaget men beslutar att avslå medborgarförslaget om en satsning på Grevevallen på Smögen.

Skickas till

Kommunfullmäktige

KS § 52**KA 2015/195****Medborgarförslag – lekplatsen på Änggatan****Sammanfattning**

Maria Henriksson, Kungshamn, föreslår i ett medborgarförslag att satsningar görs på lekplatsen på Änggatan. Lekplatsen har stor potential men är lite utnyttjad och eftersatt.

Beskrivning av ärendet

Maria Henriksson föreslår en satsning på en rörrutschkana, karusell, volträcke, hinderbana mm.

Det finns inga investeringsmedel anslagna för en satsning på den aktuella lekplatsen. För att göra lekplatsen något mer inbjudande kommer några nya belysningspunkter att sättas upp inom området. Lekplatsen underhålls i normal omfattning.

Beslutsunderlag

Tf Teknisk chefs tjänsteutlåtande 2016-02-07

Kommunstyrelsens tekniska utskotts protokoll 2016-02-25, § §12.

Kommunstyrelsens förslag

Kommunfullmäktige tackar förslagsställaren för förslaget men beslutar att avslå medborgarförslaget om en satsning på lekplatsen på Änggatan i Kungshamn.

Skickas till

Kommunfullmäktige

KS § 53**KA 1015/819****Medborgarförslag - hastighetsdämpande åtgärder på Hasselösundsvägen****Sammanfattning**

Carin Henningsson, Smögen, föreslår i ett medborgarförslag att åtgärder vidtas på Hasselösundsvägen så att hastigheten dämpas och trafiksäkerheten förbättras.

Gatan är hastighetsreglerad till 40 km per timme. Under december 2015 genomfördes en hastighetsmätning på den aktuella sträckan som visar att medelhastigheten är 44 km per timme. Sotenäs kommun är ansvarig väghållare.

Utefter gatan ligger en kommunal förskola och gatan används även som skolväg för barn i området.

Personal från tekniska avdelningen har studerat situationen utefter gatan och gör bedömningen att hastighetsdämpande åtgärder bör genomföras.

Beslutsunderlag

Tf Teknisk chefs tjänsteutlåtande 2016-02-09

Kommunstyrelsens tekniska utskotts protokoll 2016-02-25, § 13.

Kommunstyrelsens förslag

Kommunfullmäktige tackar förslagsställaren för förslaget och meddelar att trafiksäkerhetsförbättrande åtgärder på Hasselösundsvägen är under utredning.

Skickas till

Kommunfullmäktige

KS § 54**KA 2016/7****Riktlinjer för arbetet med olovliga reklamskyltar längs vägar****Sammanfattning**

Antalet reklamskyltar på platser som inte är bygglovspliktiga ökar inom kommunen. Många av skyltarna sitter på husvagnar, lastbilssläp och husväggar och flertalet är olagliga då de saknar tillstånd trots att alla typer av reklamskyltar är tillståndspliktiga enligt lag.

Länsstyrelsen är den myndighet som beviljar tillstånd till skyltar utanför planlagt område.

Trafikverket har bara tillsyn på de skyltar som påverkar trafiksäkerheten. För att få en kontrollerad skyltning längs med våra vägar där det inte idkas tillsyn idag önskas att byggnadsnämnden beslutar om en ny arbetsrutin och vitesbelopp. Syftet är att kommunen blir tydlig med vikten av att ha tillstånd för sin skyltning. Annars kan det uppstå sned konkurrens och ge felaktiga signaler till de företag som idag gör rätt.

Beslutsunderlag

Tf Teknisk chefs tjänsteutlåtande 2015-06-05

Kommunstyrelsens tekniska utskotts protokoll 2016-01-13, § 2.

Yrkande

Roland Mattsson (M) och Britt Wall (S) yrkar bifall.

Proposition

Ordföranden ställer proposition på bifallsyrkandet och finner att kommunstyrelsen antar detsamma.

Kommunstyrelsens beslut

Kommunstyrelsens tekniska utskott ger förvaltningen i uppdrag att införa riktlinjer för arbetet med olovliga reklamskyltar längs vägar enligt följande;

1. Vid upptäckten av en olovlig skyltning skickas en delgivning till markägaren om att uppvisa tillstånd eller ta bort skylten inom 3 veckor.
2. Efter 1 månad från delgivning utgår ett vite som beräknas enligt viteslagen samt med hänsyn till vad som är känt om adressatens ekonomiska förhållanden och till omständigheterna i övrigt kan antas förmå den som ansvarar för anordningen att följa det föreläggande som är förenat med vitet.
3. Om kommunens beslut inte följs kommer kommunen ta bort skyltarna på den ansvariges bekostnad enligt 12§ Lag (1998:814) med särskilda bestämmelser om gatuhållning och skyltning.

Forts KS § 54

Under en uppstartsperiod kommer detta ta mycket tid i anspråk då antalet skyltar är mycket stort men kommer efter hand att minska då reglerna blir tydliga genom kontroll, samt att regler och handläggning blir tydligt för de som önskar skyltning.

Skickas till

Tekniska avdelningen
Byggnadsnämnden

KS § 55**KA 2014/717****Medborgarförslag om klätterleder****Sammanfattning**

Carl -Johan Starck, Hunnebostrands Samhällsförening, har inkommit med ett medborgarförslag om att tillåta etablering av 3-4 klätterleder i norra änden av Udden området i Hunnebostrand.

Beskrivning av ärendet

Bohuslän är av naturliga skäl ett av Sveriges allra bästa och populäraste klätterområden med 4000-5000 klättrare på besök i Bohuslän per år. Förslagsställaren tycker att en naturlig utveckling borde vara att kunna erbjuda klättrare att få komma hit och uppleva kombinationen med hav och klätterberg i fritids och kulturparken på Udden i Hunnebostrand.

Enligt Bohusläns Klätterklubb finns förutsättningar att anlägga en eller flera klätterleder på berget vid Udden i Hunnebostrand.

Vid införande av klätterleder beskrivs möjliga leder både via nätet och på plats. Man kan erbjuda olika nivåer på en klätterled, allt ifrån endast dokumentation av leden till hjälpmedel så som förankringar och bultning i berget.

Kommunstyrelsen beslutade 2015-04-08 att återremittera ärendet för ytterligare beredning.

Beslutsunderlag

Kultur- och fritidsansvarigs tjänsteutlåtande 2015-02-24

Utbildningsnämndens arbetsutskotts förslag 2015-03-12, § 17

Utbildningsnämndens protokoll 2015-03-26 § 31

Tf Teknisk chefs tjänsteutlåtande 2016-02-09

Kommunstyrelsens tekniska utskotts protokoll, § 2016-02-25, § 15.

Kommunstyrelsens förslag

Kommunfullmäktige tackar förslagsställaren för medborgarförslaget och besvarar förslaget med att en ny detaljplan för Uddens framtida utveckling ska starta under mandatperioden med arbetsmetodiken ”Cultural Planning” och att då även frågan om klätterleder utreds.

Skickas till

Kommunfullmäktige

KS § 56**KA 2015/330****Motion om insamling av matavfall**

Tina Ehn, miljöpartiet de gröna i Sotenäs, yrkar i en motion att det ”införs system med sortering för insamling av matavfall”. Syftet är att bättre ta till vara energi och näringsinnehåll i organiskt avfall. Rambo AB svarar på kommunens uppdrag för insamling av avfall. Rambo driver sedan något år ett större försök med hushållsnära insamling av åtta (8) fraktioner, bla matavfall, i Lysekil. Försöket har utvärderats och är nu på väg att införas i stor skala i Lysekils kommun.

Rambo kommer under 2016 att komma med förslag till övriga ”Rambo-kommuner” om införande av hushållsnära insamling. Kommunerna kommer att få diskutera och ta ställning till insamlingssystem, regelverk (avfallsföreskrifter) samt taxor för att finansiera insamlingssystemet och omhändertagandet av aktuella fraktioner.

När kommunen valt insamlingssystem och beslutat om taxor är information till fastighetsägare en viktig del. Rambo och upphandlad entreprenör kommer att svara för detta. Att på ett bättre sätt omhänderta avfallet stämmer väl med kommunens miljömål.

Beslutsunderlag

Tf Teknisk chefs tjänsteutlåtande 2016-02-09

Kommunstyrelsens tekniska utskotts protokoll 2016-02-25, § 16.

Kommunstyrelsens förslag

Kommunfullmäktige besvarar motionen med att kommunen ska utreda ett system med sortering för insamling av matavfall.

Skickas till

Kommunfullmäktige

KS § 57**KA 2015/750****Arrendeavtal för Örns bryggförening**

Örns Bryggförening arrenderar sedan början av 2000-talet mark och vatten för en brygga i Örn. Avtalet var på 15 år och arrendeavgiften 1 kr per år för de första 5 åren och därefter 1000 kr per år. Nuvarande avtal löper ut 2017-09-30.

Föreningen har erbjudits ett ett-årigt lägenhetsarrende från och med 2017-10-01 där avgiften höjts enligt Kommunfullmäktiges beslut 2015-11-12 till 50640 kr per år.

Föreningen har protesterat kraftigt mot detta och kräver

- 15 årigt anläggningsarrende
- Reducerad arrendeavgift

Ett 15-årigt lägenhetsarrende är rimligt utifrån föreningens investering i brygga och åtgärder som tex muddring. "Lägenhetsarrende" är rätt form av arrende utifrån objekt och syfte (brygga).

Beslutsunderlag

Tf Teknisk chefs tjänsteutlåtande 2016-01-29

Avtal

Avtalsförslag

Skrivelse från Örns Bryggförening

Def anläggnings- resp lägenhetsarrende

Kommunstyrelsens tekniska utskotts protokoll 2106-02-25, § 17.

Kommunstyrelsens beslut

Kommunstyrelsen beslutar att

godkänna ett 15-årigt lägenhetsarrende med Örns Bryggförening.

arrendeavgift utgår enligt Kommunfullmäktiges beslut

avslå begäran om anläggningsarrende

avslå begäran om reducerad arrendeavgift

Skickas till

Tekniska avdelningen

Örns bryggförening

KS § 58**KA 2016/9****Riktlinjer för upplåtelse av kommunal mark**

Tekniska avdelningen har tagit fram förslag på riktlinjer för upplåtelse av kommunal mark i de centrala delarna av Kungshamn, Smögen, Hunnebostrand, Bovallstrand, Ulebergshamn, Väjern, Hovenäset och Bohus-Malmön.

Syftet är att underlätta handläggandet av ansökningar till polismyndigheten om att disponera offentlig plats. Kommunens roll är att yttra sig över dessa ansökningar.

Förslaget till riktlinjer syftar till att lättare bedöma om inkomna ansökningar utifrån begärd användning. Huvudregeln är att offentlig plats inte får disponeras av enskild men att polisen genom tillståndsbeslut kan göra undantag.

Beslutsunderlag

VA-administratörs tjänsteutlåtande 2015-11-25

Förslag till riktlinjer för upplåtelse av kommunal mark inkl kartor, daterad 2015-12-18

Kommunstyrelsens tekniska utskotts protokoll 2016-01-13, § 5.

Jäv

Mikael Sternemar (L) anmäler jäv och deltar inte i överläggning och beslut.

Kommunstyrelsens beslut

Kommunstyrelsen återremitterar ärendet för komplettering av underlaget.

Skickas till

Tekniska avdelningen

KS § 59**KA 2016/198****Alternativ öppenvårdsinsats**

Under flera år har Sotenäs kommun inte haft öppenvårdsinsatser för ungdomar i egen regi. Kostnaderna för externt uppköpta insatser har varit hög, då kommunen är skyldiga att erbjuda de insatser som klienten har behov av utifrån den utredning och behovsanalys som görs av socialsekreterare. Då flera av insatserna har utförts av företag som tagit betalt, inte bara för reell tid med klient och familj, utan även för restid, kostnader för arbetstid i bil, handledning osv så har inte utfallet av insatsen alltid varit i kongruens med det företaget tagit ut i kostnad, då problembeteendet ofta bestått även efter avslutad insats.

Beslutsunderlag

Enhetschefens tjänsteutlåtande 2016-01-63.
Omsorgsnämndens protokoll 2016-02-25, § 14.

Kommunstyrelsens beslut

Kommunstyrelsen inrättar en öppenvårdstjänst inom individ- och familjeomsorgen genom att omfördela resurser från externt uppköpt vård i 2016 års budget.

Skickas till

Omsorgsnämnden

KS § 60**KA 2011/38****Exploateringsavtal för Ödby 1:2 m fl**

Byggnadsnämnden har tagit fram ett förslag till detaljplan för Ödby 1:2 mfl fastigheter. Förslaget skapar förutsättningar för utbyggnad av campingstugor, husbilsamping, vandrarhem mm samt sex nya byggrätter för friliggande hus.

Ett exploateringsavtal har upprättats för att reglera ansvar och kostnader mellan exploitören/fastighetsägaren och kommunen.

Exploateringsområdet kommer att anslutas till kommunalt VA genom att exploitören anlägger ledningsnät inom exploateringsområdet samt mellan området och förbindelsepunkten på Lökholmen i Hunnebostrand.

I anslutning till planområdet kommer väg 174 samt del av Ödbyvägen att byggas om. För ombyggnaden av väg 174, ett vänstersvängfält, kommer ett avtal att upprättas mellan Trafikverket och kommunen.

Kommunens förpliktelser enligt detta avtal har i exploateringsavtalet överförts till exploitören/fastighetsägaren.

Exploatören/fastighetsägaren ska ställa en bankgaranti som säkerhet för åtgärder i exploateringsavtalet.

Beslutsunderlag

Upprättat exploateringsavtal

Kommunstyrelsens arbetsutskotts protokoll 2016-02-24, § 41.

Kommunstyrelsens beslut

Kommunstyrelsen godkänner exploateringsavtalet med följande ändringar.

Punkt 22 skall kompletteras med följande text:

Fastighetsägaren skall iakta aktsamhet så att skador undviks på befintlig väg, naturmark enligt Detaljplanen och mark utanför planområdet. Skador som uppkommer i samband med åtgärder utförda av Fastighetsägaren eller dennes entreprenör, ska återställas snarast möjligt.

Exploateringsavtalet tas åter upp vid kommunstyrelsens sammanträde den 6 april.

Skickas till

Kommunstyrelsen

KS § 61**KA 2011/38****Detaljplan för Ödby 1:2 m fl****Sammanfattning**

Ett utställningsutlåtande för detaljplan Ödby 1:2 m.fl. godkändes av byggnadsnämnden 2015-04-28 § 18. Antagandehandlingar är nu upprättade, arbete pågår med exploateringsavtal. Byggnadsnämnden godkände 2015-12-03 detaljplanen för Ödby 1:2 m.fl. och överlämnar till kommunfullmäktige för antagande.

Beslutsunderlag

Utställningsutlåtande 2015-04-07
MKB, antagandehandling, daterad 2014-10-08
Genomförandebeskrivning 2015-05-29
Planbeskrivning 2015-05-29
Illustrationskarta 2015-05-29
Plankarta 2015-05-29
Byggnadsnämndens protokoll 2015-12-03 § 81
Kommunstyrelsens arbetsutskotts protokoll 2016-01-20 § 4.
Kommunstyrelsens arbetsutskotts protokoll 2016-02-24, § 42.

Kommunstyrelsens förslag

Kommunfullmäktige antar detaljplan för Ödby 1:2 m.fl.

Senast dagen efter det att kommunfullmäktiges protokoll om antagande har justerats och tillkännagivits genom anslag på kommunens anslagstavla ska meddelande om tillkännagivande, protokollsutdrag och formerna för överklagande översändas till Länsstyrelsen och till dem som erinrat mot förslaget och inte fått gehör för sina synpunkter.

Skickas till

Kommunfullmäktige

KS § 62**KA 2016/460****Ansökan från Stiftelsen Nordens Ark org. nr. 854600-6191 om dels tillstånd för servering av starköl, vin, spritdrycker och andra jästa alkoholdrycker till allmänheten på Nordens Ark året runt samt cateringtillstånd.****Sammanfattning**

Kommunstyrelsen föreslås att jml 8 kap 2 §, 8 kap 14 § och 8 kap 19 § Alkohollagen (AL) bevilja Stiftelsen Nordens Ark org. nr. 854600-6191 dels tillstånd för servering av starköl, vin, spritdrycker och andra jästa alkoholdrycker till allmänheten på olika platser på Nordens Ark samt dels också jml 8 kap 4 § AL bevilja Stiftelsen Nordens Ark org. nr. 854600-6191 cateringtillstånd.

Beslutsunderlag

Alkoholhandläggarens tjänsteutlåtande 2016-03-07

Kommunstyrelsens beslut

att jml 8 kap 2 § Alkohollagen bevilja Stiftelsen Nordens Ark org. nr. 854600-6191 tillstånd för servering av starköl, vin, spritdrycker och andra jästa alkoholdrycker till allmänheten året runt på Nordens Ark rest. nr. 1427 203 401 innefattande Mangårdsbyggnaden, Stallet och Varghuset med tillhörande uteserveringar samt inneserveringar på Tigerhuset och Ladan.

Att jml 8 kap 4 § Alkohollagen (AL) bevilja Stiftelsen Nordens Ark org. nr. 854600-6191 tillstånd för catering till slutna sällskap året runt omfattande starköl, vin, spritdrycker och andra jästa alkoholdrycker samt mat

Att jml 8 kap 2 § och 8 kap 14 § AL bevilja Stiftelsen Nordens Ark org. nr. 854600-6191 utökat tillstånd under perioden 1 juni t.o.m. 31 augusti årligen för servering av starköl, vin, spritdrycker och andra jästa alkoholdrycker till allmänheten på Lantgården med tillhörande uteservering.

Serveringstiden bestäms jml 8 kap 19 § AL till kl. 11.00 – 03.00 för inneservering och kl. 11.00 – 01.00 för uteservering, och

Forts KS § 62

villkoret att ingen musik får spelas på uteserveringarna efter kl. 23.00 infogas, och

villkoret att då musik spelas inomhus i serveringslokalerna skall fönster och dörrar hållas stängda efter kl. 23.00. Dock att in- och utsläpp av gäster får ske infogas, och

villkoret om att högsta antalet besökare på serveringsområdena bestäms till att motsvara de högsta antal besökare som räddningstjänsten anger i sitt senaste brand- och tillsynsprotokoll infogas.

Skickas till

Alkoholhandläggaren
Sökande