

Lokal bebyggelsehistoria



Sammanfattning:

Sotenäs har under historien präglats starkt av havet och de traditionella näringarna; fiske, sjöfart och stenhuggeri. Kontakten utåt har under historien varit betydande och inneburit att olika kulturella impulser snabbt anammats. Bebyggelsekulturen har hämtat inspiration såväl från norska/nordsvenska kulturtraditioner som från danska/västeuropeiska. De homogena, täta trähusmiljöerna utvecklades först i mellersta Bohuslän, därefter spred de sig åt norr och söder. Den byggbara marken var liten och naturgeografiska, sociala och kulturella mönster kom att styra byggnadernas inbördes placering. Husen byggdes i ett tätt gytter på allmän mark. Genom fastighetsregleringar i mitten av 1900-talet förändrades stadsbilden. Nu började trädgårdar anläggas. Samtidigt höll man kvar många traditionella drag i husens utseende. Sedan 1960-talet har prefabricerade hus dominerat nyproduktionen. Detta har inneburit att det i samhällenas utkanter vuxit upp traditionella villaområden som har lite att göra med den äldre byggtraditionen.

Inledning

För att förstå vår samtid måste vi förstå historien. De samhällen vi idag ser är resultatet av långa historiska processer. När vi bygger om och bygger nytt idag har vi mycket att tjäna på att ha kunskap om gårdagens byggande och planeringsformer. Med utgångspunkt i resonemanget om estetik och arkitektur sker här en kort genomgång av

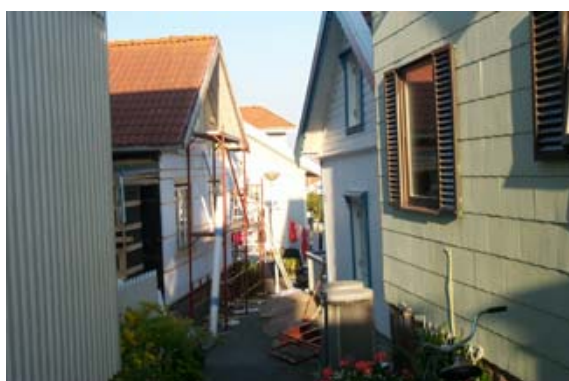
Sotenäs bebyggelsehistoria. För mer omfattande beskrivningar av de olika samhällenas historia hänvisas till referenslitteraturen under rubriken ”vidare läsning”.

Kustsamhällenas tidiga planeringsformer

Kustsamhällena i Sotenäs började växa fram på 1500-talet. Under sillperioderna intensifierades byggandet och på 1700-talet etablerades permanenta samhällen som sedan dess varit bebodda. Samhällena expanderade då sillen gick till och avfolkades då fisket hade problem. Detta gör att vi tydligt kan följa de den samhällsekonomiska utvecklingen i bebyggelsen. När stenindustrin blev en viktig utkomstkälla på 1800-talet kom även denna att påverka den byggda miljös utveckling. Fisket och sjöfarten ledde till att man fick mycket impulser utifrån. I byggnadskulturen hämtades influenser från såväl Norge som Danmark. Det tidiga bohuslänska byggandet fick alltså drag av både den norska och nordsvenska byggnadskulturen och den danska/västeuropeiska. Det var i princip en allmogekultur som uppförde hus med strängt praktiska krav. I takt med att samhällena etablerades mer permanent började den bohuslänska byggnadskulturen utveckla helt egna karaktärsdrag. I brytpunkten mellan lokala hantverkstraditioner och klassicistisk arkitektur skapades en bebyggelsekultur som inte finns någon annanstans. Naturens förutsättningar; havet, landskapet och klimatet, skapade täta, myllrande miljöer som uppvisar stora estetiska och kulturhistoriska kvaliteter.



Fisket krävde täta, kustnära samhällen där rummen mellan byggnaderna utgjorde skydd mot det stränga klimatet.



Vid en första anblick ter sig den övergripande strukturen vara kaotisk och slumpmässigt framvuxen. Byggnader av vitt skilda storlekar och användningsområden står till synes huller om buller. Vid vattnet står sjöbodan uppradade, längre inåt land ligger husen i ett tätt gytter. I oordningen finns dock tydliga mönster. Terrängen är nämligen mycket effektivt utnyttjad. Äldre tiders fiskar- och stenhuggarbefolkning var beroende av att den

byggda miljön svarade mot de hårda praktiska krav som verksamheterna krävde. I bebyggelsen samspelar därför estetik, funktion och landskap på ett sätt som vi sällan kan återskapa idag. Husen placerades på ett sätt som är idealiskt ur klimatsynpunkt, och de flesta hus har åtminstone en siktlinje mot vattnet. Mellan byggnaderna skapades läga platser där många arbetsmoment kunde utföras. Eftersom marken var allmän fanns inga anledningar att anlägga trädgårdar eller andra privata uterum. Ända in på 1900-talet användes slanor för att markera nya husplaceringar. Den som ville bygga lade ut slanor på marken och hade ingen flyttat på dem efter ett par veckor var det fritt fram att börja bygga. Det sätt som byggnaderna anpassar sig till landskapet, både vad gäller placeringen i förhållande till höjder och varsamheten om hållarna i direkt anslutning till husen, är ett resultat av denna princip som satte det gemensamma före det privata.



De unika planeringsformer som tillämpades i Bohuslän under 1800-talet gav upphov till en bebyggelse som uppfördes på landskapets villkor. Jämför denna eleganta placering med de omfattande ingrepp som krävs för att bygga villor idag!

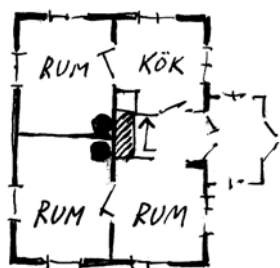
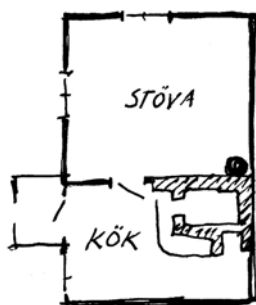
I samhällena på Sotenäset finns många exempel på dessa planeringsformer. Detta gäller i synnerhet de samhällen där fisket och sjöfarten utgjorde de viktigaste näringskällorna; Smögen, Kungshamn, Bovallstrand och Hunnebostrand. I orterna som dominerades av stenhuggeri är bebyggelsetraditionen delvis annorlunda. I Ulebergshamn, på Bohus Malmön och i delar av Hunnebostrand finns en bebyggelsetradition med glesare husplaceringar, raka gator och en blandning av enfamiljshus och hyreshus för arbetare. För stenhuggarna var närheten till vattnet och sjöbodarna inte så viktig, därför radades husen upp längs gator och försågs med små trädgårdstäppor.



Stenhuggarbebyggelsen i Ulebergshamn har andra karaktärsdrag än fiskarbebyggelsen. Raka gator och grönskande trädgårdar ger samhället sin speciella karaktär.

Äldre hustyper

Under 1700-talet och det tidiga 1800-talet var merparten av de hus som byggdes i Sotenäs *enkelhus*, d.v.s. små enplanshus med en storstuga som upptar hela husets bredd. Vanligtvis fick enkelhusen endast en låg förrådsvind men i vissa samhällen, t.ex. i Ulebergshamn, var det vanligt med förhöjt väggliv och vindsvåning med sovloft. Enkelhuset, eller ”enkelstugan” återfinns över hela Sverige och utgör en praktisk och grundläggande lösning på allmogens boende. Under 1800-talet byggdes många enkelhus i Bohuslän till med extra rum på långsidan och möblerbar vindsvåning. På det viset skapades de första *dubbelhusen*. Dubbelhuset är den gamla hustyp som är allra vanligast på Sotenäset. Eftersom det är så vanligt har dess form blivit själva utgångspunkten för den ”bohuslänska byggtraditionen”.



Överst planskiss och bild på enkelhus. Nederst dubbelhus. Dessa hustyper utgör huvudsakliga ”byggklossar” i samhällena på Sotenäs.

I princip består dubbelhuset av en bred rektangulär eller kvadratisk stensockel som bär ett 1,5-planshus med förhöjt väggliv. Namnet ”dubbelhus” kommer av att huset har en hjärtvägg vilket skapar två rum i husets bredd. Grundmuren är av sten och vanligtvis relativt hög. Detta gör att det nästan alltid finns en källarvåning under huset. På de riktigt gamla husen var denna i regel låg, i takt med att stenindustrin växte fram (och sten blev ett billigt byggmaterial) blev källarvåningarna högre och rummen här mer och mer användbara. Ovanpå denna ligger bottenvåningen. Den består i princip alltid av fyra rum vars proportioner följer husets yttermått. Ovanpå bottenvåningen ligger en vindsvåning med flackt sadeltak och förhöjda väggliv. Fönstersättningen följer rumsindelningen; två höga fönster per fasad på bottenvåningen, ett centralt fönster per gavel, flankerade av två små fönster närmare väggens möte med taket. Utifrån dessa gemensamma drag finns en

rad olika varianter på dubbelhuset. Vissa har verandor, andra har vidhängda trapphus, vissa är stora med hög takhöjd och rik fasadutsmyckning, andra små och enkla. En intressant egenskap hos dubbelhusen är att de ofta byggdes av prefabricerade delar från inlandet. De lokala hantverkarna murade grunden, satte ihop fasadelementen och försåg dem med utsmyckning. Husens arkitektur bestämdes dock på andra ställen. Detta gjorde att 1800-talets arkitekturideal blev mycket framträdande i Bohuslän. Fasadernas proportioner var medvetet utformade av byggmästare som verkade i samma tid som man runt om i Europa byggde pampiga stenhus i nyrenässansstil. Detaljerna fungerade väl tillsammans med helheten. Fönstrens form och spröjsindelning vilade på det gyllene snittets mått och kombinationen källarvåning i sten, hög bottenvåning i trä och låg vindsvåning har direkt hämtat inspiration från renässansens sätt att utforma byggnader med massivt fundament, paradvåning med höga fönster och ovanvåning som är lägre och enklare. Det är ett harmoniskt och klassiskt sätt att utforma bostadshus som återfinns i allt från de italienska renässanspalatsen i Florens och Rom till Göteborgs landshövdingehusområden. ("Gyllene snittet" är en matematisk relation som i den klassiska arkitekturen ansågs skapa harmoniska former. Snittet står för en relation mellan en mindre och en större del av en helhet, där den mindre delen står i samma proportion till den större som den större till helheten och tvärt om. Fönster som är formgivna enligt gyllene snittet har ett förhållande mellan höjd och bredd på ca 8:5.)

Dubbelhus med traditionellt utseende byggdes långt in på 1900-talet. Detaljerna ändrades med skiftande modeuppfattningar med grunddragen behölls. Successivt växte det fram lokala traditioner för utsmyckningen av husen. I början av 1900-talet började en viss exklusiv badortsbebyggelse växa fram, främst på Smögen. Här hämtades inspiration från den nationalromantiska våg som då svepte över den svenska konsten och arkitekturen. Mörka träfasader, utsmyckade verandor och tätt spröjsade fönster är karakteristiska drag hos dessa hus.

Kustsamhällellenas utveckling under 1900-talet

På 1930-talet inleddes en utveckling som är i högsta grad aktuell än idag. Fisket och stenhuggerinäringen började uppleva svåra tider. Den sammansvetsade och homogena kultur som funnits i de gamla samhällena började luckras upp eftersom de näringar som utgjort bas för kulturen sakta förändrades. Samtidigt gick tekniken framåt. Inom byggsektorn hände mycket. Husen kunde isoleras effektivt och var således inte längre beroende av kakelugnar och gjutjärnskaaminer för att hålla värmen. 1800-talets estetiska ideal som stod stadigt parkerade i den klassicistiska traditionen ifrågasattes. Stockholmsutställningens paroll "acceptera föreliggande verklighet" nådde ända till Sotenäs och husen kläddes i eternit och försågs med perspektivfönster. Dessutom började fastigheter regleras. Det var varken önskvärt eller nödvändigt att bygga hus i ett tätt gytter. Tomter kunde anläggas. Staket resas.

Från och med 1930-talet började alltså byggnadssättet att förändras. Fortfarande byggdes nästan bara villor, men de blev större och samhällena glesare. Dock behölls många av de karaktäristiska dragen från de äldre husen. De tegelklädda sadeltaken, de förhöjda väggliven och de ljusa färgerna var ett arv som man inte tummade på. Dock blev taken brantare och utsmyckningarna färre. Dessutom möjliggjorde de större trädgårdarna nya användningsområden för de lokala materialen. Murar, terrasser och trappor utformade i granit blev en viktig del av gaturummen. Kombinerat med trädslag som syren och oxel skapades många miljöer som än idag vittnar om stark rumskänsla hos planerarna. De trånga gatorna, husen som är eleganta variationer på samma tema och trädgårdarna som med den luftiga vegetationen väl harmoniserar med samhället som helhet – det är 1930-

40-talsmiljöer när de är som vackrast. Med god kännedom om den äldre tidens byggprinciper kunde de nya strukturerna inlemmas i de gamla utan att några oönskade kontraster uppstod.

Under 1900-talets mitt förvärrades dock krisen i de traditionella näringarna. Det småskaliga stenhuggeriet dog nästan helt, fisket effektiviserades och båttrafiken längs bohuskusten drabbades av lönsamhetsproblem. Samtidigt började Sotenäs bli allt populärare som semesterområde. I takt med att den svenska boendestandarden ökade blev den äldre bebyggelsen allt mer omodern. Många gamla trähus i samhällenas centrum köptes upp av sommargäster, vissa med rötter i bygden, andra helt utsocknes. Produktionen av åretruntvillor minskade. De hus som byggdes uppfördes dock i samma anda som tidigare men tomterna blev större och husen klättrade längre upp på bergssluttningarna.



På 1930-talet förändrades estetiken i småhusbyggandet. Fastighetsindelningen tillät små trädgårdar och områden började planeras på papper. Husen fick perspektivfönster och enklare exteriörer.

Typhus och bohuslänska förhållanden

På 1960-talet drog miljonprogrammet igång runt om i Sverige. En miljon bostäder skulle byggas inom loppet av tio år, snabbt effektivt och storskaligt. All koppling med äldre tiders ideal bröts och i byggandet eftersträvades så stor grad av prefabricering som möjligt. För småhusmarknaden kom detta att få stora konsekvenser. Att bygga villor på fabrik var någonting som låg i den nya tidens anda. Istället för att hantverksmässigt bygga husen på plats fanns nu tekniken att förtillverka moduler som sedan bara behövde sättas ihop på byggplatsen. I Småland byggdes åtskilliga gamla sågverk om till moderna typhusfabriker och deras produkter transporterades ut över landet. Med detta dog en stor del av den lokala svenska byggtraditionen. Att anpassa någonting så komplicerat som ett hus till modern fabriksstillverkning kräver nämligen avsevärda förenklingar. De byggtkniska kraven på ett prefabricerat hus är många – avståndet mellan väggreglarna bör vara likadant överallt, mellanbjälklaget bör bäras av en centralt placerad hjärtvägg vilket leder till stora hallar och små vardagsrum, de smala modulmåttan omöjliggör breda fönster och rum som sträcker sig genom hela huskroppen, m.fl. faktorer som försvårar speciallösningar.

På 1970-talet började det byggas typhus i Sotenäs. Vid denna tid omvandlades fler och fler gamla hus till fritidshus och det uppstod behov av att bygga nya året-runtbostäder. Sedan 1970-talet har nybyggnaden av villor och fritidshus till stor del bestått av prefabricerade typhus. Dessa hus ligger ofta runt de gamla samhällena i områden som skiljer sig mycket från de äldre delarna vad gäller vägnät och landskapsanpassning. Husen har större trädgårdar och är uppradade kring återvändsgator. Detta skapar villaområden som på ett helt annat sätt är planerade med bilen i centrum. Ofta kräver typhusen stora

ingrepp i landskapet för att kunna sättas upp. Att "plana ut" kuperade bergstomter genom sprängning och utfyllnader är ett sätt att möjliggöra gjutning av plattor som inte tar särskilt stor hänsyn till landskapets särart. Den fina landskapsanpassning som kännetecknar gammal bohuslänsk bebyggelse återfinns sällan i det moderna typhusbyggandet. Trots detta har många hus hämtat inspiration från den äldre bebyggelsen. På senare år har det blivit populärt att smycka ut husen med "gammaldags" attribut som snickarglädje och spröjsade fönster. Kombinerat med stora fönsterväggar och verandor kan detta få märkliga estetiska resultat. Till skillnad från tidigare epokers byggande saknar dagens typhusbyggande tydliga arkitektoniska värderingar. Det står varje byggare fritt att ställa samman gamla och nya former. Ofta blir helheten lidande, hus av olika storlek med olika utseende ställs bredvid varandra utan några tankar om samordning.



Nybyggda typhus i Väjern. Husen har lånat vissa drag från 1800-talets bebyggelse, men i storlek, landskapsanpassning och utförande skiljer de sig ändå kraftigt från den traditionella bebyggelsen.