

Drogvaneundersökning år 9

2005

Strömstad • Lysekil • Sotenäs • Tanum • Munkedal

Innehåll

| | |
|-------------------------------------------------------------------|-----------|
| SAMMANFATTNING..... | 3 |
| SAMMANFATTNING | 4 |
| OM UNDERSÖKNINGEN | 6 |
| <i>Svarsandel</i> | 6 |
| LÄSANVISNING..... | 6 |
| <i>Definitioner</i> | 6 |
| <i>Intensiv-konsument av alkohol</i> | 7 |
| <i>Vad påverkar ungdomars vanor?</i> | 7 |
| <i>Etik</i> | 7 |
| RESULTAT | 9 |
| TOBAK | 9 |
| <i>Andel rökare</i> | 9 |
| <i>Andel dagligrökare</i> | 10 |
| <i>Snusning</i> | 11 |
| <i>Andel tobakskonsumenter</i> | 12 |
| <i>Hur får ungdomarna tag på cigaretter?</i> | 13 |
| <i>Att diskutera</i> | 13 |
| ALKOHOL | 14 |
| <i>Andel alkoholkonsumenter</i> | 14 |
| <i>Vilka sorters alkohol?</i> | 15 |
| <i>Berusning och intensivkonsumtion</i> | 15 |
| <i>Intensivkonsumtion av alkohol</i> | 16 |
| <i>Problem i samband med alkoholkonsumtion</i> | 17 |
| <i>Hembränd sprit</i> | 18 |
| <i>Har du köpt alkohol av någon som köpt den utomlands?</i> | 19 |
| <i>Hur får ungdomar tag i alkohol?</i> | 19 |
| <i>Vad vet föräldrarna?</i> | 20 |
| <i>Att diskutera</i> | 20 |
| NARKOTIKA | 21 |
| <i>Haft möjlighet att prova narkotika</i> | 21 |
| <i>Har använt narkotika</i> | 23 |
| <i>Att diskutera</i> | 23 |
| SKOLTRIVSEL OCH SKOLK | 24 |
| <i>Skolk</i> | 25 |
| UNGDOMARNAS HÄLSA..... | 26 |
| REFERENSER | 28 |

En rapport från Per Blanck Utveckling AB, april 2005

Frågor om rapporten kan ställas till:

Munkedal: Charlotta Wilhelmsson, tel. 0524- 180 00

Tanum: Dan Andersson, tel. 0525-180 00

Lysekil: Anette Calner tel. 0523-190 000

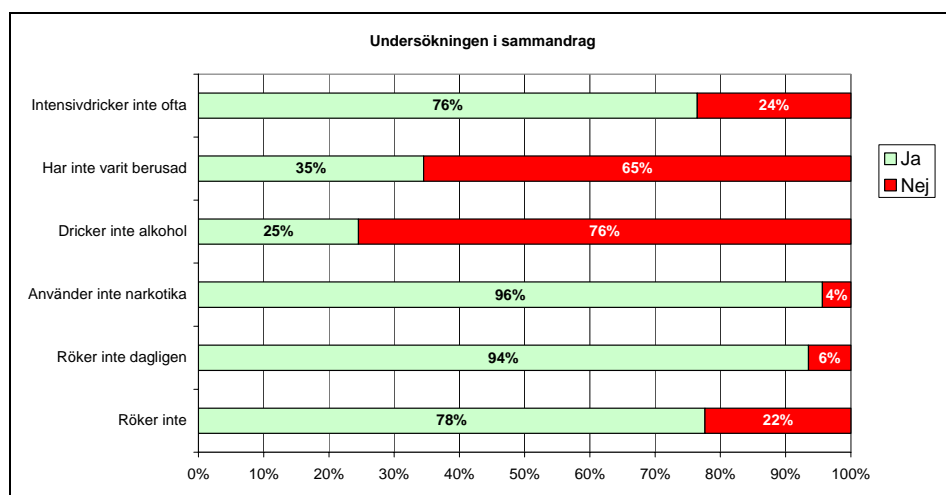
Strömstad: Lis Palm, tel. 0526-190 00

Sotenäs: Maria Hassing, tel 0523-395 00

Sammanfattning

Både tobaks- och alkoholvanor har förbättrats sedan förra undersökningen som gjordes 2003.

- Andelen tobakskonsumenter är cirka en tredjedel av ungdomarna.
- Andelen dagligrökare är liten bland både pojkar och flickor.
- Ungefär 8 av tio ungdomar är alkoholkonsumenter
- Var fjärde pojke och var femte flicka intensivkonsumerar alkohol en gång i månaden eller oftare.
- Få ungdomar har använt narkotika.



Om undersökningen

Inmatning av svaren och databearbetning samt rapport har utförts av Per Blanck Utveckling AB. Undersökningen genomfördes vecka 3 och 4, år 2005.

Svarsandel

| Kommun | Antal elever | Antal svar (andel i procent) |
|-----------|--------------|---------------------------------|
| Tanum | 189 | 172 (91) |
| Strömstad | 176 | 154 (88) |
| Munkedal | 157 | 128 (81) |
| Sotenäs | 121 | 110 (91) |
| Lysekil | 223 | 194 (87) |
| Samtliga | 866 | 758 (88) |

Bortfallet i undersökningen är lågt (12 %), även det interna bortfallet (där eleven valt att inte besvara en fråga) är lågt. Två enkäter har tagits bort från materialet på grund av genomgående helt orealistiska svar.

Läsanvisning

Definitioner

CAN: s definitioner har använts i största möjliga utsträckning för att jämförelser skall kunna göras.

I denna undersökning har jämförelser gjorts med de undersökningar som CAN (Centralförbundet för alkohol och narkotikaupplysning) gör på ett riksrepresentativt urval av år 9 klasser i hela landet. Om inget annat anges är det undersökningen 2004 som använts vid jämförelsen.

Tobakskonsument Den som anger att hon röker från varje dag till någon gång ibland och/eller snusar från varje dag till någon gång ibland.

Röker varje dag Den som anger att hon röker varje, eller nästan varje dag.

| | |
|-------------------------------------|---------------------------------------------------------------------------------------------------------------------------------------------------------------------------------------------------------------------------------------------------------------------------------------------------------------------------------------------------------------------------------------------------------------------------------------------------------------------------------------------------------------|
| Tobaksfri | Har aldrig rökt eller snusat, inte ens provat. |
| Alkoholkonsument | Den som anger att hon minst en gång om året eller mera sällan dricker antingen ett glas öl (ej lättöl), 2 cl vin eller 2 cl sprit, eller 5 cl starkcider. (CAN: s definition utökad med stark cider), (Hvitfeldt, 2002 s. 37) |
| Intensivkonsument av alkohol | Intensivkonsumtion är i det här sammanhanget att man dricker en alkoholmängd vid ett och samma tillfälle, som består av t.ex. 6 burkar folköl, eller fyra burkar starköl eller 18 cl starksprit, en gång i månaden eller oftare. Den angivna alkoholmängden blir inte exakt densamma mätt i 100 % alkohol. Avsikten är att få ett mått på hur ofta eleverna dricker stora mängder alkohol vid ett och samma tillfälle. Internationellt används begreppet "binge-drinking" om detta sätt att dricka på. |

Vad påverkar ungdomars vanor?

Den här undersökningen är ett sätt att försöka få grepp om hur ungdomars vanor när det gäller tobak, alkohol och narkotika ser ut. Undersökningen ger dock inga svar på varför det ser ut som det gör. Det är viktigt att komma ihåg att ungdomars vanor på det här området styrs av många olika faktorer som tillgång, lokal kultur, föräldrars inställning, vilken ekonomi man har, vilka kamrater man har, egna attityder och mycket mera.

Eftersom undersökningsmaterialet är relativt litet, måste skillnader mellan kommuner och över tid tolkas försiktigt, mindre förändringar och skillnader kan bero på tillfälligheter. Tillsammans med andra iakttagelser som lärare, fritidsledare, polis och socialtjänst gör, kan bilden utvecklas och nyanseras. En anonym undersökning, med fasta svarsalternativ har dock visat sig vara det bästa alternativet för att få kunskap om vanor av det här slaget, jämfört med andra metoder som intervjuer/samtal.

Etik

Det är mycket viktigt att elevernas integritet skyddas i sådana här undersökningar. Eleverna besvarar formulären enskilt under prov-

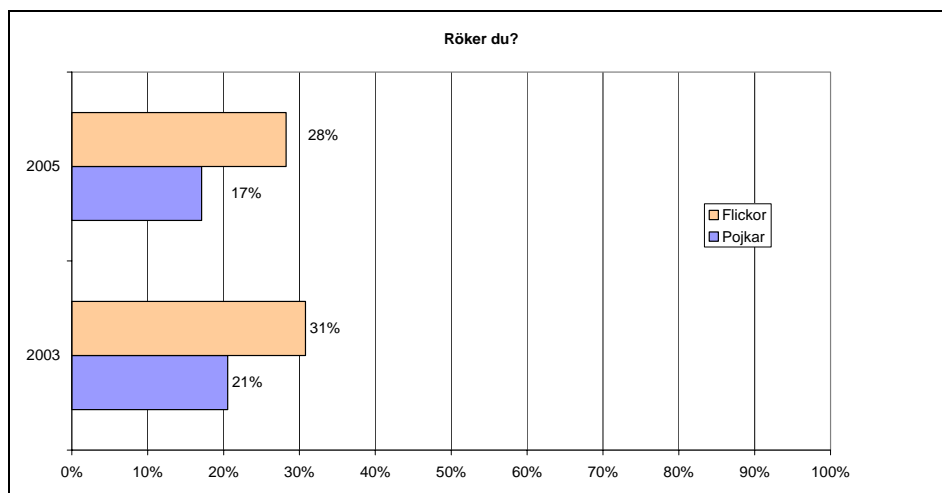
skrivningsliknande förhållanden. Formulären läggs av eleven i kuvert som eleven själv försluter. Kuverten samlas in av undersökningsledaren, lärare eller annan personal, och läggs i större insamlingskuvert, dessa kuvert försluts och sänds till bearbetning.

I instruktionen anges att det är frivilligt att delta i undersökningen och om man inte vill delta, så skall man lägga man sitt tomma frågeformulär i kuvertet. Därmed skyddas den som inte vill svara från att behöva visa detta.

Resultat

Tobak

Andel rökare



| | Andel pojkar 2005 | Andel pojkar 2003 | Andel flickor 2005 | Andel flickor 2003 |
|-----------|-------------------|-------------------|--------------------|--------------------|
| Lysekil | 15% | 23% | 35% | 34% |
| Munkedal | 15% | 18% | 31% | 32% |
| Sotenäs | 23% | | 21% | |
| Strömstad | 11% | 15% | 15% | 27% |
| Tanum | 22% | 26% | 35% | 28% |
| Samtliga | 17% | 21% | 28% | 31% |

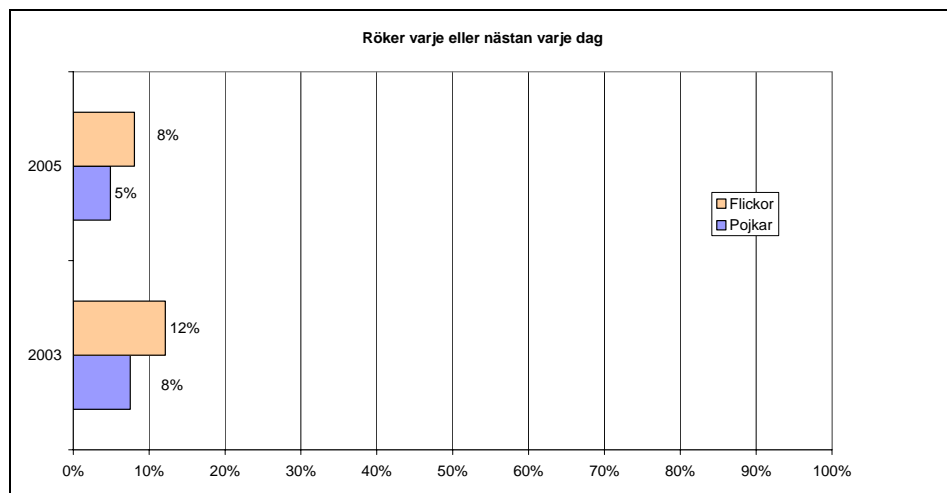
Riket: Pojkar: 18 % flickor: 30 %

Det finns en svag tendens i den här undersökningen att en mindre andel ungdomar röker.

Tendensen att pojkar röker i allt mindre utsträckning är tydlig i CAN:s undersökningar. Bland flickorna kan man också se en minskning men inte lika kraftig.

Ungdomarnas rökning handlar till största delen om tillfällighetsrökning på veckoslut och festliga tillfällen, vilket avspeglas i en jämförelse mellan andelen dagligrökare och den totala andelen rökare. Ca 20 procent av flickorna och 12 procent av pojkarna gör så.

Andel dagligrökare

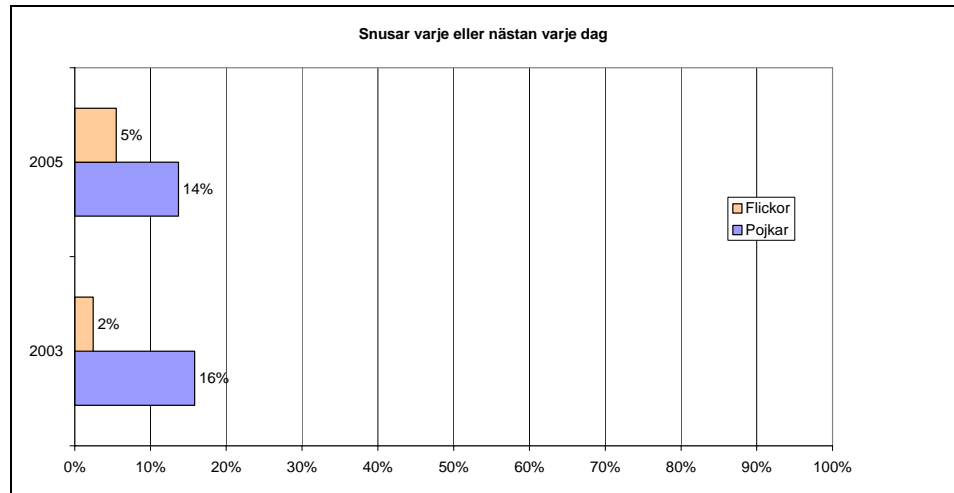


| | Andel pojkar 2005 | Andel pojkar 2003 | Andel flickor 2005 | Andel flickor 2003 |
|-----------------|----------------------|----------------------|-----------------------|-----------------------|
| Lysekil | 5% | 7% | 9% | 13% |
| Munkedal | 5% | 12% | 10% | 12% |
| Sotenäs | 7% | | 4% | |
| Strömstad | 1% | 2% | 5% | 8% |
| Tanum | 7% | 8% | 11% | 15% |
| Samtliga | 5% | 8% | 8% | 12% |

Riket: Pojkar: 6 % flickor: 13 %

Dagligrökningen bland både pojkar och flickor har nu mycket liten omfattning. Det är bara var 20:e pojke och var 12:e flicka som röker varje eller nästan varje dag.

Snusning



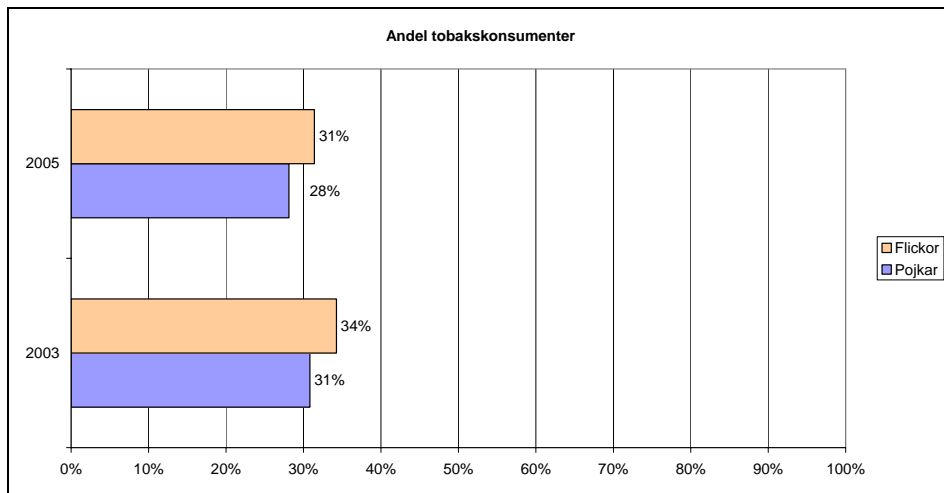
| | Andel pojkar 2005 | Andel pojkar 2003 | Andel flickor 2005 | Andel flickor 2003 |
|-----------------|-------------------|-------------------|--------------------|--------------------|
| Lysekil | 10% | 14% | 8% | 3% |
| Munkedal | 23% | 18% | 7% | 0% |
| Sotenäs | 14% | | 6% | |
| Strömstad | 11% | 13% | 3% | 2% |
| Tanum | 13% | 20% | 3% | 4% |
| Samtliga | 14% | 16% | 5% | 2% |

Riket: Pojkar: 15 % flickor: 3 %

Frekvent snusning förekommer nästan bara bland pojkar. Tendensen i CAN:s undersökningar är en svag minskning de senaste åren. Däremot kan man se en liten ökning bland flickorna när det gäller tillfällighetssnusande.

I den här undersökningen är det 22 procent av pojkarna och 14 procent av flickorna som överhuvudtaget snusar. Tillfällighetssnusandet är störst bland flickorna.

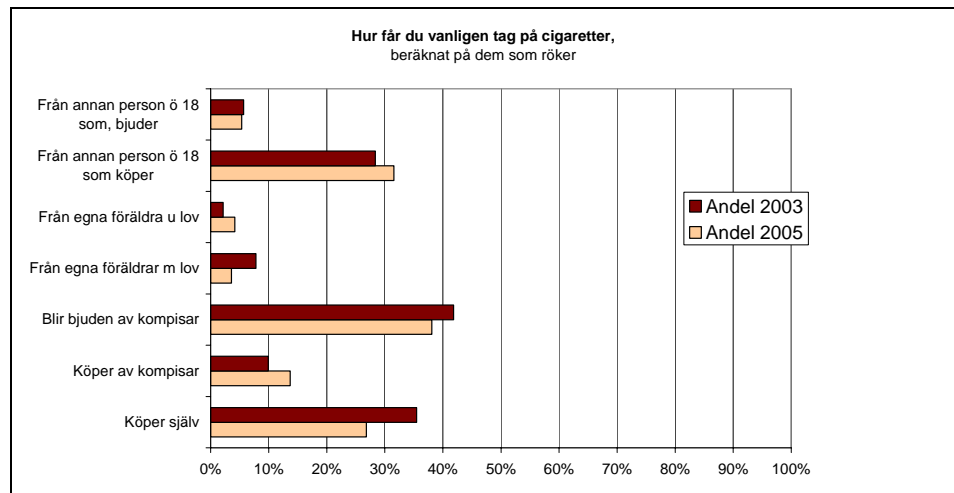
Andel tobakskonsumenter



| | Andel pojkar 2005 | Andel pojkar 2003 | Andel flickor 2005 | Andel flickor 2003 |
|-----------------|----------------------|----------------------|-----------------------|-----------------------|
| Lysekil | 28% | 35% | 38% | 39% |
| Munkedal | 33% | 25% | 34% | 32% |
| Sotenäs | 32% | | 26% | |
| Strömstad | 19% | 23% | 17% | 29% |
| Tanum | 30% | 38% | 38% | 35% |
| Samtliga | 28% | 31% | 31% | 34% |

Andelen tobakskonsumenter får man genom att lägga samman de som röker och de som snusar eller både och. Då ser man att andelen tobakskonsumenter är ungefär den samma mellan pojkar och flickor. Om man bara tar med dem som dagligen eller nästan dagligen använder tobak blir det 16 procent pojkar och 12 procent flickor.

Hur får ungdomarna tag på cigaretter?



Andelen som själva köper sina cigaretter har minskat och andelen som ber någon köpa ut cigaretter har ökat. Föräldrar har mycket liten betydelse när det gäller att förse ungdomar med cigaretter.

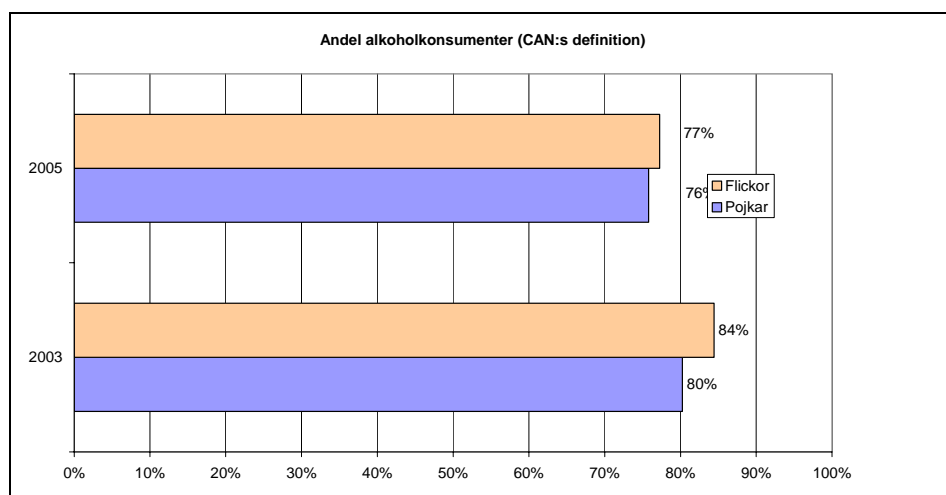
Att diskutera

Det verkar som att skolans insatser för att motverka rökning på skoltid är framgångsrikt; det är få ungdomar som röker dagligen, eller nästan dagligen.

- Hur kan vi fortsätta arbeta för att ytterligare minska tobakskonsumtionen bland ungdomar?
- Har vi samma förhållningssätt till rökning som till snusning i skolan?
- Vilka regler gäller för rökning/snusning i samband med fritidsaktiviteter, skolresor och liknande sammanhang?
- Efterlevnaden av förbudet mot att sälja tobak till ungdomar under 18 år kan förbättras. Hur gör du själv när du ser att en person som säkert är under 18 år får lov att köpa?

Alkohol

Andel alkoholkonsumenter



| | Andel pojkar 2005 | Andel pojkar 2003 | Andel flickor 2005 | Andel flickor 2003 |
|-----------------|-------------------|-------------------|--------------------|--------------------|
| Lysekil | 79% | 78% | 82% | 86% |
| Munkedal | 80% | 78% | 79% | 80% |
| Sotenäs | 68% | | 75% | |
| Strömstad | 70% | 77% | 70% | 86% |
| Tanum | 79% | 90% | 78% | 85% |
| Samtliga | 76% | 80% | 77% | 84% |

Riket: Pojkar: 69 % flickor: 73 %

Andelen alkoholkonsumenter har minskat något om man jämför med år 2003, men ligger över riksgenomsnittet.

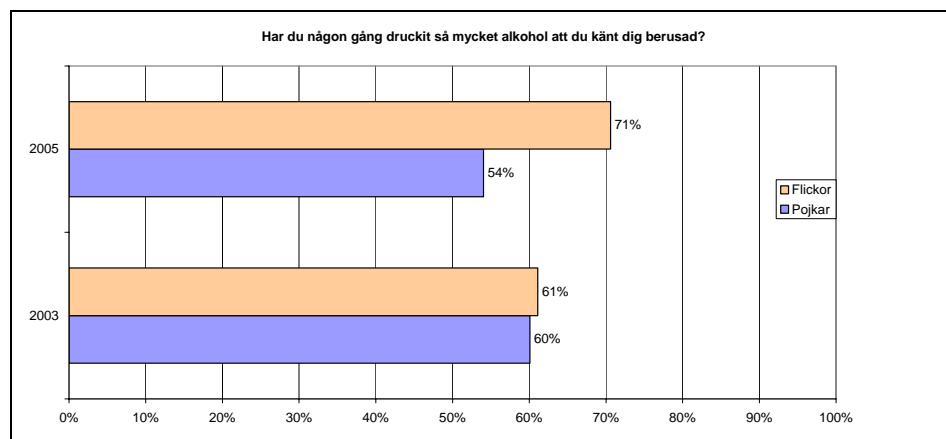
Tendensen är den samma i CAN:s undersökningar där man kan se en minskad andel alkoholkonsumenter sedan 1998 bland flickorna och år 2000 bland pojkarna.

Vilka sorters alkohol?

Om man söker ut andelen som dricker de olika alkoholsorterna en gång i månaden eller oftare får man resultatet som redovisas i tabellen nedan. I "starkcider" ingår även alkoholisk och liknade systemvaror. Vi ser då att ungdomar dricker alla alkoholslag i ungefär samma omfattning, utom vin. Systemvaror som starköl och starkcider används av en högre andel ungdomar än folköl, speciellt gäller detta för flickor.

| | Andel pojkar 2005 | Andel pojkar 2003 | Andel flickor 2005 | Andel flickor 2003 |
|------------|-------------------|-------------------|--------------------|--------------------|
| Öl kl II | 27% | 36% | 18% | 28% |
| Starkcider | 34% | 40% | 38% | 49% |
| Starköl | 32% | 39% | 28% | 30% |
| Vin | 11% | 11% | 16% | 21% |
| Sprit | 26% | 35% | 32% | 40% |

Berusning och intensivkonsumtion



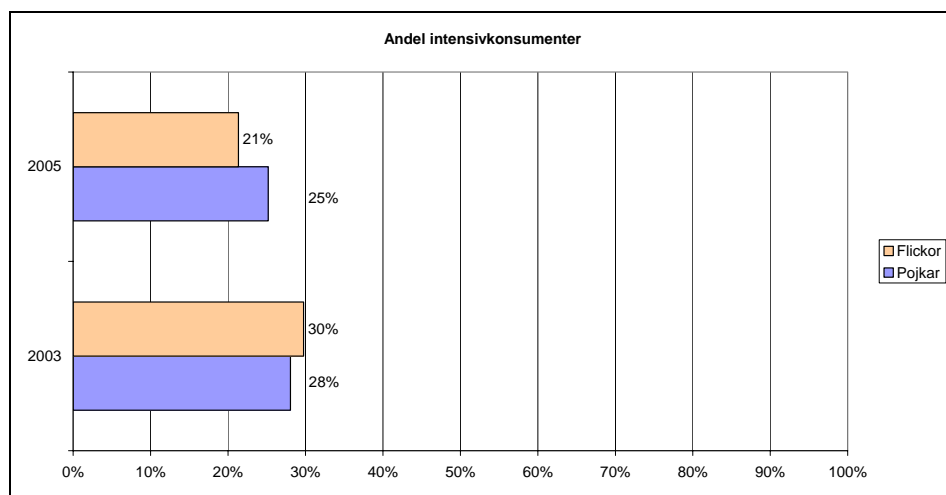
| | Andel pojkar 2005 | Andel pojkar 2003 | Andel flickor 2005 | Andel flickor 2003 |
|-----------------|----------------------|----------------------|-----------------------|-----------------------|
| Lysekil | 52% | 57% | 63% | 74% |
| Munkedal | 58% | 53% | 67% | 69% |
| Sotenäs | 50% | | 62% | |
| Strömstad | 44% | 60% | 52% | 70% |
| Tanum | 65% | 76% | 61% | 69% |
| Samtliga | 54% | 60% | 61% | 71% |

Riket: pojkar 62 % flickor 66 %

(här används en fråga som formuleras något annorlunda än i vår undersökning; Hur gammal var du första gången du kände dig berusad? Och andelen som varit berusad summeras)

Andelen ungdomar som varit berusade minskar i CAN:s undersökningar och vi kan se samma tendens i den här undersökningen.

Intensivkonsumtion av alkohol



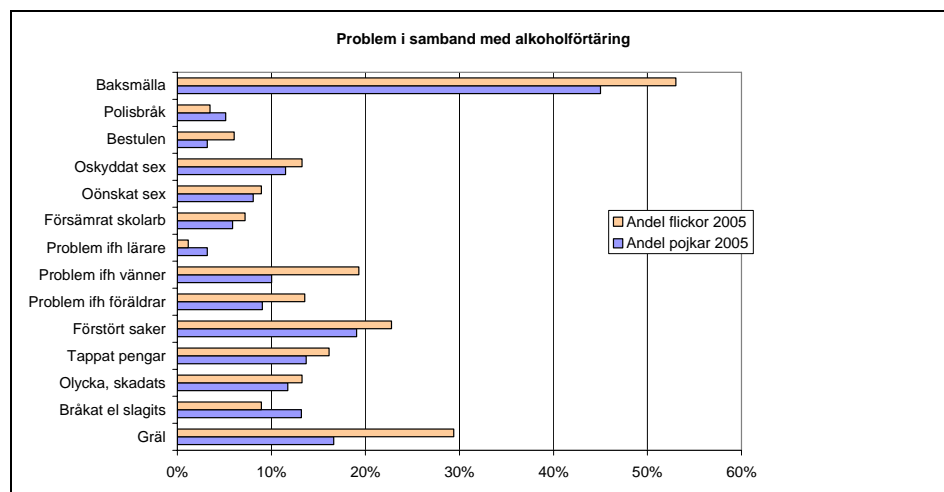
| | Andel pojkar 2005 | Andel pojkar 2003 | Andel flickor 2005 | Andel flickor 2003 |
|-----------------|----------------------|----------------------|-----------------------|-----------------------|
| Lysekil | 20% | 22% | 25% | 28% |
| Munkedal | 23% | 25% | 26% | 35% |
| Sotenäs | 38% | | 17% | |
| Strömstad | 14% | 28% | 15% | 29% |
| Tanum | 35% | 44% | 21% | 28% |
| Samtliga | 25% | 28% | 21% | 30% |

Riket: Pojkar: 26 % flickor: 23 %

Även när det gäller andelen intensivkonsumenter kan man se en minskning framförallt bland flickorna, men det är fortfarande var tredje pojke och var femte flicka som berusar sig en gång i månaden eller oftare.

Tendensen när det gäller riket är att andelen intensivkonsumenter de senaste fem åren är tämligen stabilt.

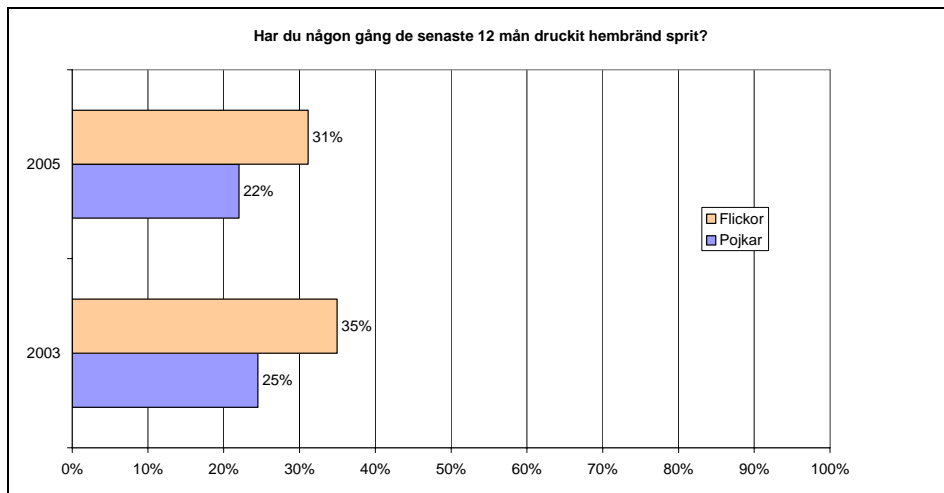
Problem i samband med alkoholkonsumtion



Flickor rapporterar i högre utsträckning än pojkar problem i samband med alkoholkonsumtion. De ligger klart över pojkarna när det gäller baksmälla, problem med vänner, problem med föräldrar och gräl. Pojkarna ligger på en högre nivå bara på ett område – bråkat, slagits.

Andelen rapporterade problem och mönstret är i stort sett den samma år 2003 och 2005.

Hembränd sprit



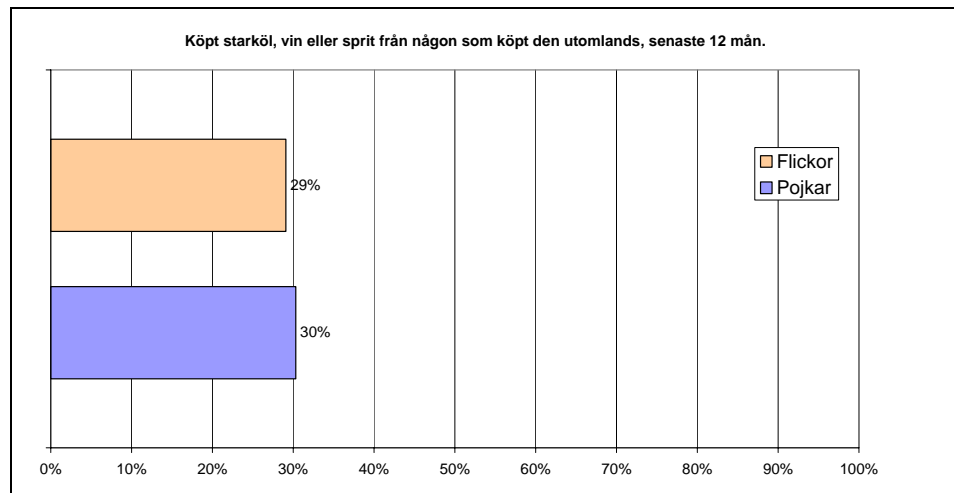
| | Andel pojkar 2005 | Andel pojkar 2003 | Andel flickor 2005 | Andel flickor 2003 |
|-----------------|----------------------|----------------------|-----------------------|-----------------------|
| Lysekil | 16% | 26% | 36% | 39% |
| Munkedal | 24% | 26% | 46% | 43% |
| Sotenäs | 27% | | 26% | |
| Strömstad | 11% | 13% | 12% | 19% |
| Tanum | 33% | 30% | 33% | 36% |
| Samtliga | 22% | 25% | 31% | 35% |

Riket: Pojkar: 26% flickor: 24%

Andelen ungdomar som i CAN:S undersökningar uppger att de druckit hemtillverkad sprit har sjunkit från den högsta nivån ca 40 procent år 1997 till 26, respektive 24 i år.

Även i denna undersökning kan en liten minskning ses både bland pojkar och flickor, men att dricka hembränt är något vanligare bland flickorna än pojkarna.

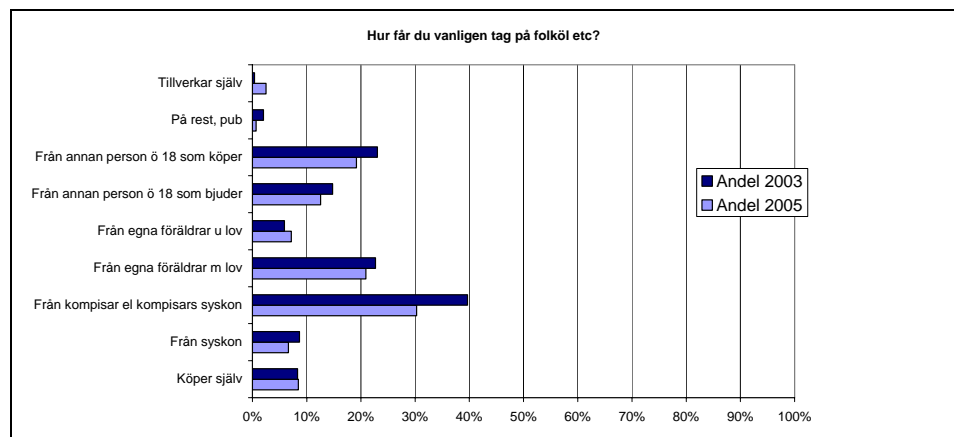
Har du köpt alkohol av någon som köpt den utomlands?

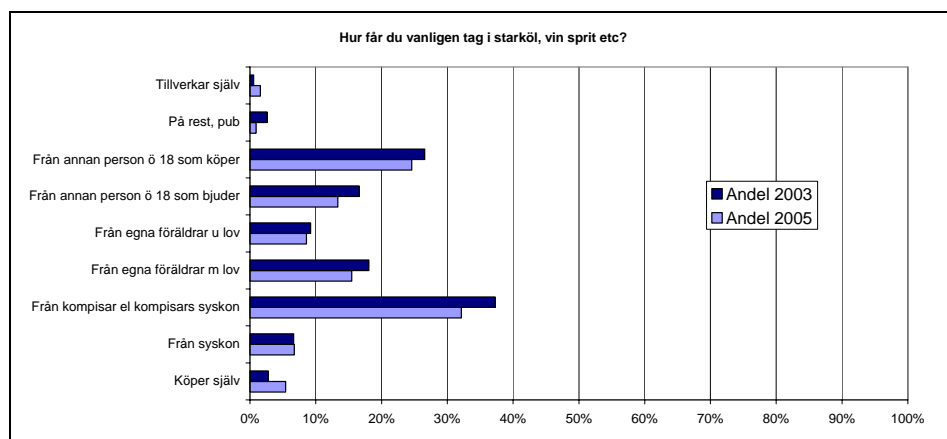


| | Andel pojkar 2005 | Andel flickor 2005 |
|-----------------|-------------------|--------------------|
| Lysekil | 25% | 29% |
| Munkedal | 36% | 41% |
| Sotenäs | 34% | 36% |
| Strömstad | 25% | 15% |
| Tanum | 34% | 26% |
| Samtliga | 30% | 29% |

Det är en tredjedel av ungdomarna som en eller flera gånger köpt alkohol av någon som köpt den utomlands. Langningen av sådan alkohol till ungdomar är omfattande.

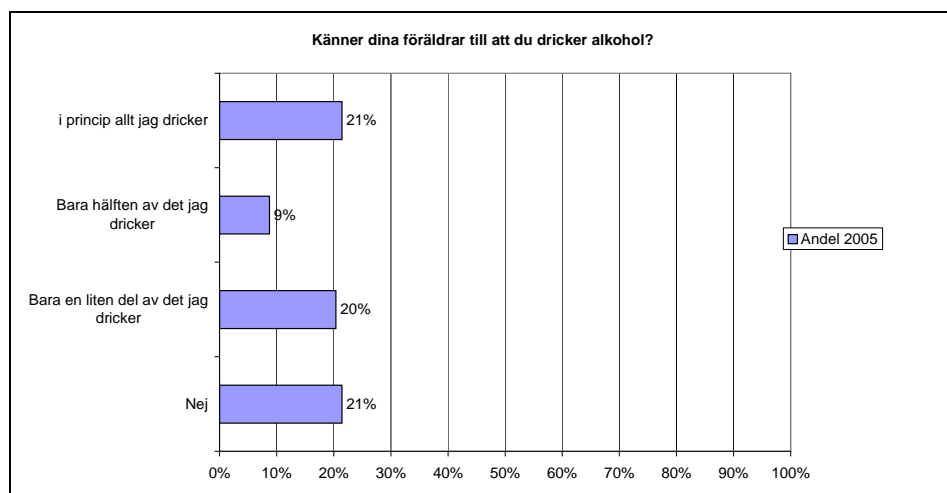
Hur får ungdomar tag i alkohol?





Mönstret i hur ungdomar får tag på alkohol är i stort sett oförändrat. Det är främst kompisar och deras syskon, samt andra vuxna än föräldrarna, som är de stora distributörerna. Att själv köpa är betydligt ovanligare.

Vad vet föräldrarna?



Ungdomarna har uppfattningen att föräldrarna inte känner till att de dricker alkohol, eller att föräldrarna inte vet hur mycket ungdomarna egentligen dricker. Bara var femte ungdom tror sig veta att föräldrarna känner till hela deras alkoholkonsumtion.

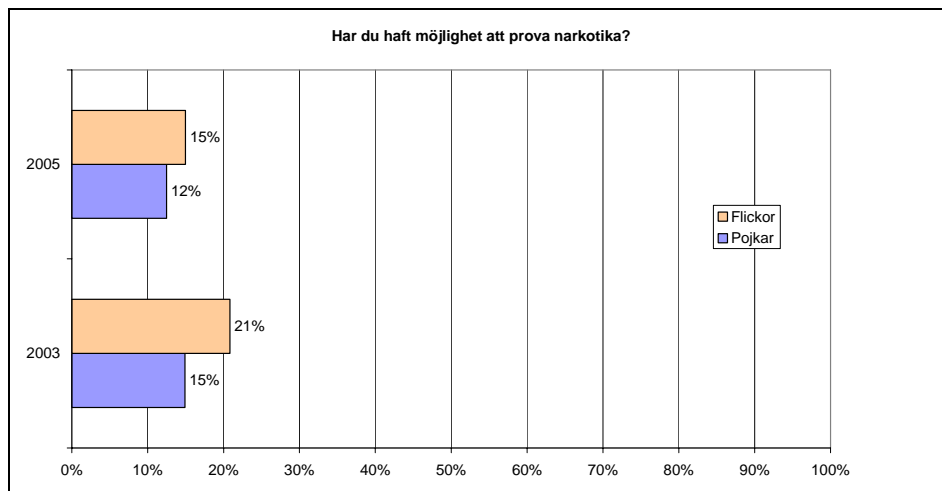
Att diskutera

Hur kan vi arbeta för att ytterligare minska ungdomars alkoholkonsumtion?

- Tillgänglighet är en av de viktigaste faktorerna, hur kan man motverka langning t.ex. från lite äldre kamrater?

Narkotika

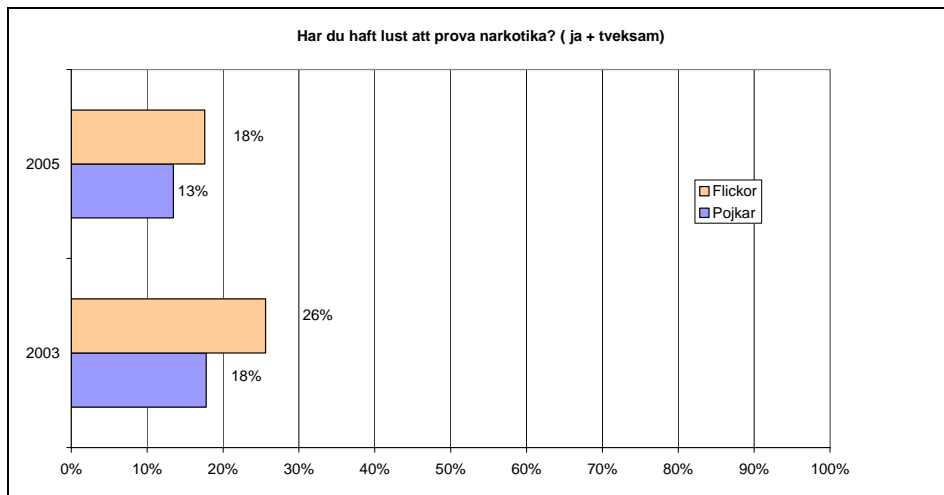
Haft möjlighet att prova narkotika



| | Andel pojkar 2005 | Andel pojkar 2003 | Andel flickor 2005 | Andel flickor 2003 |
|-----------------|-------------------|-------------------|--------------------|--------------------|
| Lysekil | 15% | 20% | 25% | 30% |
| Munkedal | 5% | 11% | 10% | 14% |
| Sotenäs | 16% | | 13% | |
| Strömstad | 11% | 17% | 12% | 24% |
| Tanum | 14% | 10% | 10% | 14% |
| Samtliga | 12% | 15% | 15% | 21% |

Riket: Pojkar: 20 % flickor: 22 %

Andelen ungdomar som uppger att de haft möjlighet att prova narkotika har minskat, en tendens som också finns i CAN:s riksundersökning.



| | Andel pojkar 2005 | Andel pojkar 2003 | Andel flickor 2005 | Andel flickor 2003 |
|-----------------|----------------------|----------------------|-----------------------|-----------------------|
| Lysekil | 14% | 25% | 16% | 26% |
| Munkedal | 9% | 10% | 15% | 14% |
| Sotenäs | 13% | | 15% | |
| Strömstad | 13% | 17% | 17% | 27% |
| Tanum | 17% | 16% | 25% | 34% |
| Samtliga | 13% | 18% | 18% | 26% |

Riket: Pojkar 11 % flickor 18 %

Även när det gäller att ha haft lust att prova narkotika har andelen minskat.

Har använt narkotika

| | Andel 2005 | Andel 2003 |
|-----------------|------------|------------|
| Lysekil | 5% | 7% |
| Munkedal | 5% | 5% |
| Sotenäs | 5% | |
| Strömstad | 1% | 8% |
| Tanum | 6% | 6% |
| Samtliga | 4% | 6% |

Riket: pojkar 7 % flickor: 7 %

Andelen som uppger att de någon gång har använt narkotika är i den här undersökningen på en aningen lägre nivå än riket som helhet. Tendensen är en långsam minskning – som lägst har andelen varit ca 4 procent i riket som helhet och som högst runt 16 procent, de tidiga åren på 70-talet.

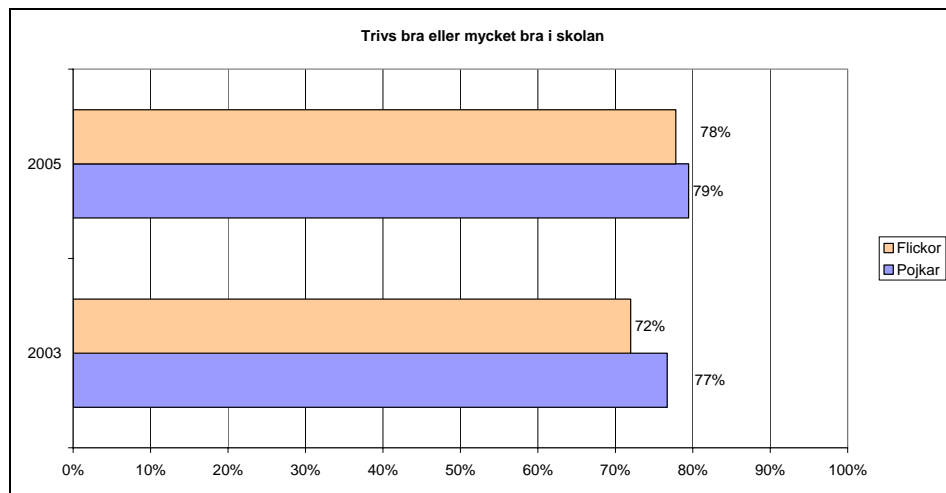
När det gäller narkotikapreparat är hasch och marijuana de i vanligaste, på de flesta andra preparat anges de av mindre än fem individer.

Att diskutera

Narkotikabruk bland ungdomar i den här åldern är sällsynt.

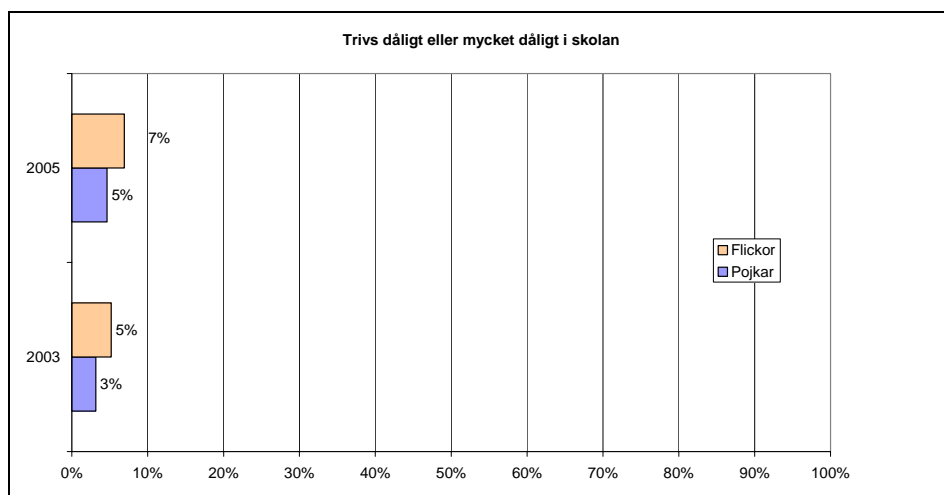
- Finns det en poäng i att betona att det är ovanligt och mycket avvikande att använda narkotika?
- Hur bedriver vi en bra information och upplysning kring narkotika, utan att det blir konsumentinformation?

Skoltrivsel och skolk



| | Andel pojkar 2005 | Andel pojkar 2003 | Andel flickor 2005 | Andel flickor 2003 |
|-----------------|----------------------|----------------------|-----------------------|-----------------------|
| Lysekil | 75% | 75% | 82% | 66% |
| Munkedal | 82% | 81% | 87% | 83% |
| Strömstad | 73% | 68% | 79% | 78% |
| Tanum | 89% | 82% | 73% | 65% |
| Samtliga | 79% | 77% | 78% | 72% |

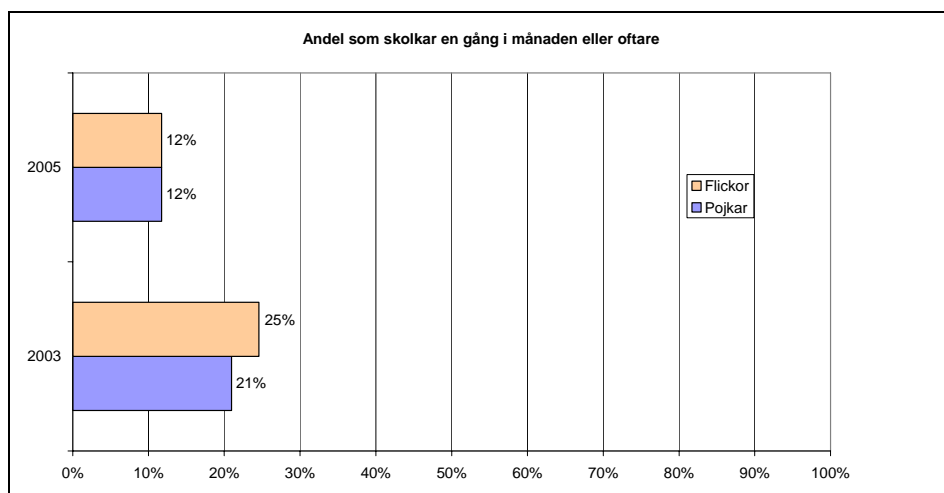
Andelen ungdomar som trivs i skolan ligger på ungefär samma nivå som vid förra undersökningen.



| | Andel pojkar 2005 | Andel pojkar 2003 | Andel flickor 2005 | Andel flickor 2003 |
|-----------|-------------------|-------------------|--------------------|--------------------|
| Lysekil | 10% | 5% | 8% | 8% |
| Munkedal | 3% | 1% | 5% | 3% |
| Sotenäs | 4% | | 6% | |
| Strömstad | 0% | 2% | 9% | 2% |
| Tanum | 5% | 4% | 6% | 7% |
| Samtliga | 5% | 3% | 7% | 5% |

Det är en mycket liten grupp som anger att de trivs dåligt, eller mycket dåligt i skolan. Gruppen är lika stor i den här undersökningen som i den förra.

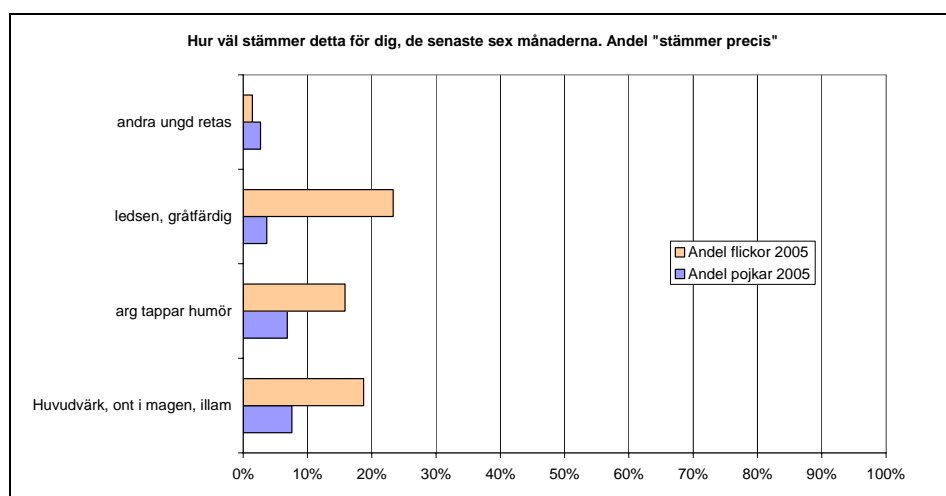
Skolk



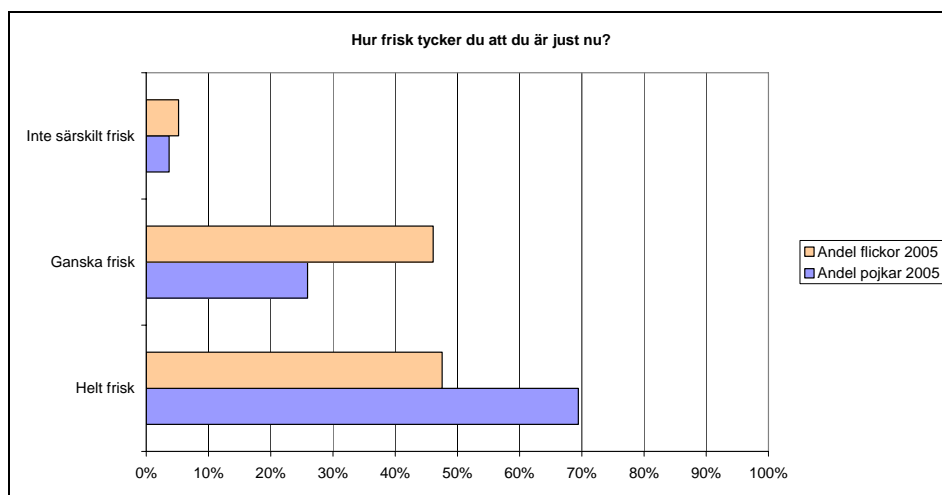
| | Andel pojkar 2005 | Andel pojkar 2003 | Andel flickor 2005 | Andel flickor 2003 |
|-----------------|----------------------|----------------------|-----------------------|-----------------------|
| Lysekil | 11% | 22% | 14% | 34% |
| Munkedal | 6% | 16% | 13% | 18% |
| Sotenäs | 16% | | 11% | |
| Strömstad | 16% | 21% | 11% | 21% |
| Tanum | 10% | 26% | 8% | 22% |
| Samtliga | 12% | 21% | 12% | 25% |

Andelen ungdomar som uppger att de skolkar frekvent från skolan har minskat kraftigt mellan år 2003 och 2005.

Ungdomarnas hälsa

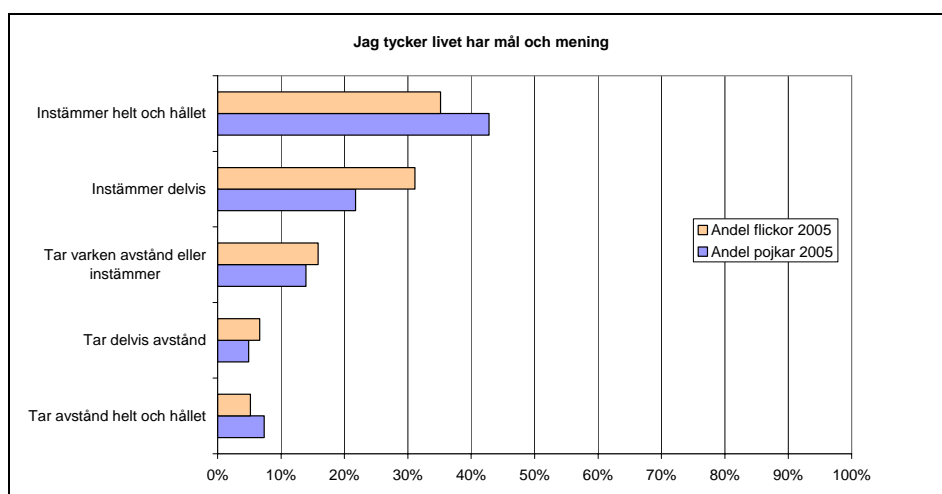


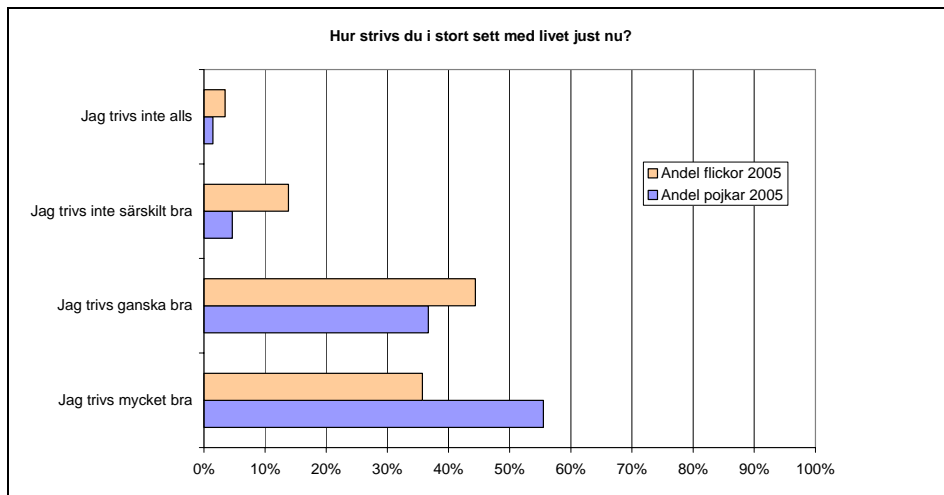
Flickor rapporterar i högre grad än pojkar psykosomatiska hälsoproblem.



Även på frågan hur man själv bedömer sin hälsa just nu rapporterar en större andel pojkar än flickor att de känner sig helt friska.

Även andra undersökningar med egenrapporterad upplevelse av hälsa (FHI, 2003) pekar på att flickor rapporterar sämre upplevd hälsa än pojkar.





I rapporten *Skolbarns hälsovanor* (FHI, 2003) rapporterar drygt 50 procent av pojkarna och ca 35 procent av flickorna att de trivs mycket bra med livet just nu. Alltså precis samma nivå som i den här undersökningen.

Referenser

CAN, Pressmeddelande Skolelevers drogvanor 2003,
<http://www.can.se/news/newsfiler/Skol2003Press.pdf>

Statens folkhälsoinstitut (FHI) . Svenska skolbarns hälsovanor.
 Stockholm; 2003. Rapport nr. 2003:50.

Hvitfeldt, T mfl Skolelevers drogvanor 2004, CAN 2005

Hvitfeldt, T *Skolelevers drogvanor 2002*, CAN, 2003

Hvitfeldt m fl, *Skolelevers drogvanor 2001*, CAN 2002