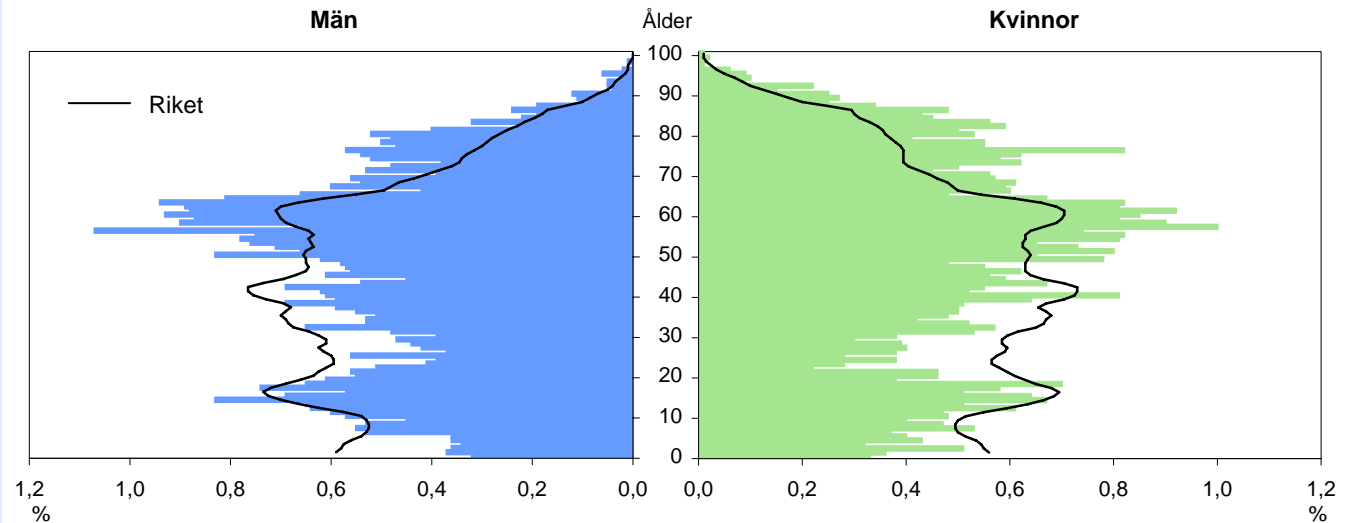


2007 Sotenäs Kommunfakta

Landareal: 139 kvkm

Invånare per kvkm: 67

Folkmängd 31 december 2006



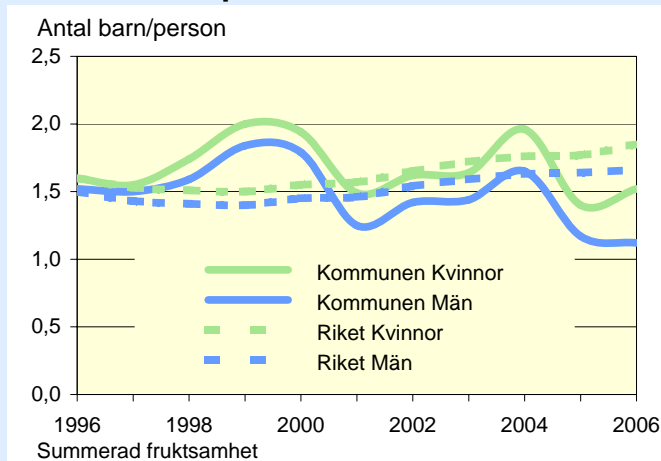
Folkmängd 31 december 2006

Ålder	Procentuell fördelning Kommunen			Riket		
	M	Kv	Tot	M	Kv	Tot
0-6	5	5	5	8	7	8
7-15	11	10	10	11	10	11
16-19	5	4	5	6	5	5
20-24	5	4	4	6	6	6
25-44	21	20	21	27	26	27
45-64	31	30	30	27	26	26
65-79	15	17	16	11	13	12
80-	6	11	8	4	7	5
Totalt, %	100	100	100	100	100	100
Antal (1000)	5	5	9	4 524	4 590	9 113
Antal	4 616	4 667				

Befolkningsförändring 1996-2006

År (31/12)	Antal Folkmängd	Födelse- överskott	Flyttnings- överskott	
			M	Kv
1996	9 729	-61	-16	-24
1997	9 655	-77	-10	11
1998	9 625	-74	12	21
1999	9 614	-51	14	30
2000	9 621	-38	24	22
2001	9 584	-85	45	6
2002	9 467	-99	-28	11
2003	9 359	-90	-20	4
2004	9 336	-51	26	4
2005	9 311	-74	51	1
2006	9 283	-51	3	20

Födda barn per kvinna/man



Flyttningar 2006

	Män	Kvinnor
Antal inflyttningar	245	235
från övriga kommuner i länet	150	150
från övriga län	67	52
från utlandet	28	33
Därav 18-24 år	48	44
Antal utflyttningar	242	215
till övriga kommuner i länet	157	146
till övriga län	72	53
till utlandet	13	16
Därav 18-24 år	68	54
Flyttningsnetto	3	20

Födda och döda 2006

Antal	Män	Kvinnor
Födda	31	31
Döda	59	54

Utrikes födda 2006

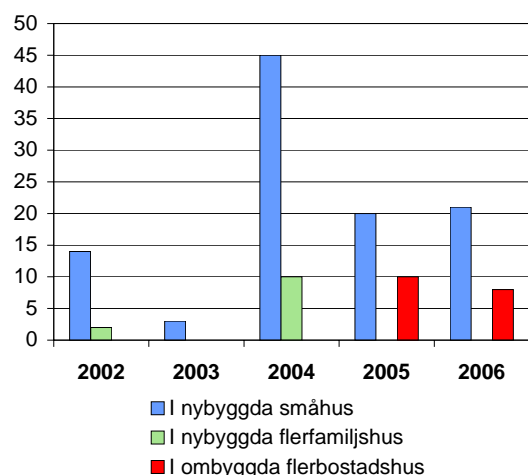
Andel (%) av de boende i	M	Kv	Tot
Kommunen	5	8	6
Riket	12	13	13

Mandat i kommunfullmäktige

Partier	Antal mandat vid valet			
	2002		2006	
	Män	Kvinnor	Män	Kvinnor
Moderata samlingspartiet	6	3	8	5
Centerpartiet	1	1	2	0
Folkpartiet liberalerna	3	2	3	3
Kristdemokraterna	2	1	3	0
Miljöpartiet de gröna	0	1	0	1
Socialdemokraterna	10	7	8	5
Vänsterpartiet	1	0	0	0
Övriga partier	2	1	1	2
Samtliga partier	25	16	25	16

Nybyggda/ombyggda bostäder

Antal lägenheter



Befolkningen efter utbildningsnivå 31 december 2006

Utbildningsnivå	Procentuell fördelning								
	Kommunen			Länet			Riket		
	M	Kv	Tot	M	Kv	Tot	M	Kv	Tot
Förgymnasial utbildning	24	18	21	19	15	17	18	14	16
Gymnasial utbildning	54	55	55	49	47	48	50	47	48
Eftergymnasial utbildning	21	27	24	30	37	34	31	38	34
Uppgift saknas	1	1	1	2	1	2	2	2	2
Totalt, %	100	100	100	100	100	100	100	100	100
Antal, 1 000-tal	3	2	5	462	447	909	2 722	2 641	5 363

Avser 20–64 år

Förvärvsarbetande 2005

	Andel (%) av alla i resp. ålder		
	Män	Kvinnor	Totalt
Kommunen			
20–24 år	70	68	69
25–44 år	88	82	85
45–64 år	77	72	75
20–64 år	81	76	78
Länet			
20–24 år	61	56	59
25–44 år	82	77	80
45–64 år	78	75	76
20–64 år	78	74	76
Riket			
20–24 år	57	52	55
25–44 år	82	77	79
45–64 år	78	75	76
20–64 år	77	74	76

Avser nattbefolkning

Nattbefolkning:

bor i kommunen och arbetar i eller utanför kommunen

Dagbefolkning (arbetstillfällen):

arbetar i kommunen och bor i eller utanför kommunen

Förvärvsarbetande efter sektor 2005

	Nattbefolkning		Dagbefolkning	
	Män	Kvinnor	Män	Kvinnor
Kommunen	2 270	1 939	1 993	1 940
Näringsl., övr. org.	1 944	952	1 733	988
Off. förv. o service	326	987	260	952
Länet, 1 000-tal	375	342	381	346
Näringsl., övr. org.	323	176	328	179
Off. förv. o service	53	165	53	167
Riket, 1 000-tal	2 181	2 004	2 174	2 001
Näringsl., övr. org.	1 841	1 049	1 835	1 047
Off. förv. o service	340	955	339	954

Antal i åldern 16 år och däröver

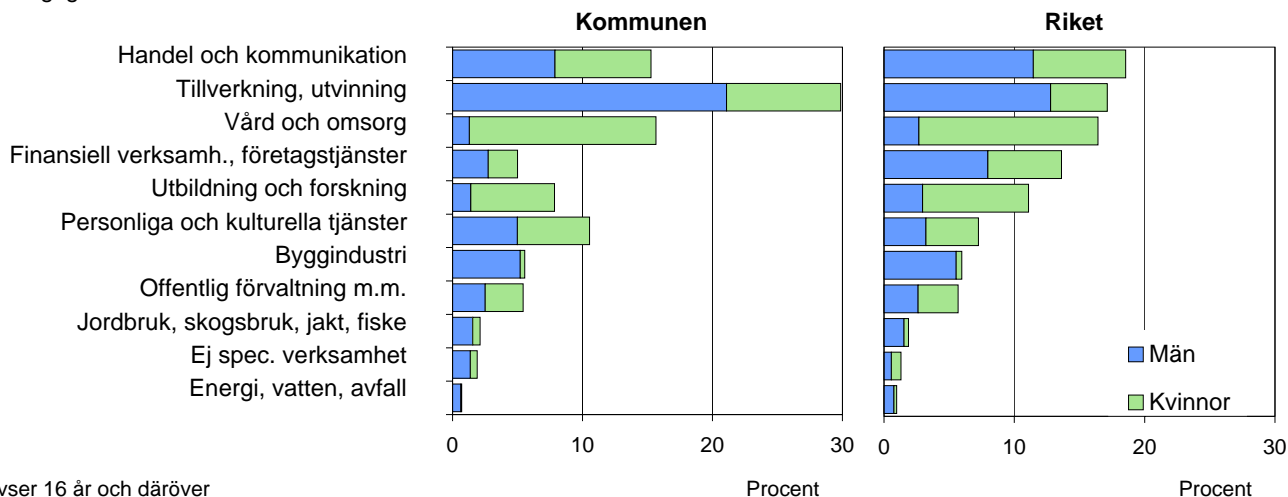
Pendling 2005

	Män	Kvinnor
Inpendling	406	371
från övriga kommuner i länet	361	325
från övriga län	45	46
Utpendling	683	370
till övriga kommuner i länet	585	320
till övriga län	98	50
Nettopendling	-277	1

Antal i åldern 16 år och däröver

Arbetsstillfällena 2005

Näringsgren



Avser 16 år och däröver

Procent

Procent

Arbetsstillfällena: arbetar i kommunen och bor i eller utanför kommunen (dagbefolkning)

Egna företagare 2005

Antal sysselsatta	Män		Kvinnor	
	Företagare i eget AB	Egenföretagare	Företagare i eget AB	Egenföretagare
1	29	185	5	81
2-4	55	47	21	15
5-9	37	10	10	6
10-	23	1	8	1
Totalt	144	243	44	103

Antal i åldern 16 år och däröver

Avser dagbefolkning

Förtidspensionärer 2006

	Andel (%) av alla i resp. ålder		
	Män	Kvinnor	Totalt
Kommunen			
55-59 år	18	27	22
60-64 år	23	37	29
20-64 år	10	18	14
Riket			
55-59 år	16	24	20
60-64 år	24	34	29
20-64 år	8	13	10

Inklusive deltidspension och sjukbidrag

Arbets sökande

	Andel (%) av alla i respektive åldersgrupp								
	Kommunen			Länet			Riket		
	M	Kv	Tot	M	Kv	Tot	M	Kv	Tot
mars 2006									
20-64 år	4	6	5	7	6	6	7	6	7
Öppet arbetslösa	3	4	3	4	3	4	4	3	4
Progr. m. aktivitetsstöd	1	2	2	2	2	2	3	2	3
Därav 20-24 år	13	15	14	11	8	9	12	8	10
Antal 20-64 år	119	148	267	31 370	25 939	57 309	193 846	154 736	348 582
mars 2007									
20-64 år	3	4	3	5	4	4	5	4	5
Öppet arbetslösa	2	3	3	3	3	3	4	3	3
Progr. m. aktivitetsstöd	1	1	1	1	1	1	1	1	1
Därav 20-24 år	6	8	7	7	5	6	8	6	7
Antal 20-64 år	69	104	173	20 811	18 227	39 038	130 216	111 742	241 958

Barnomsorg 2005

Inskrivna barn	Kommunen		Riket
	Antal	%	%
Förskola, 1–5 år	262	70	76
Fritidshem, 6–12 år	238	35	43
Familjedaghem, 1–5 år	41	11	7
6–12 år	2	0	1
Förskoleklass, 6 år	100	99	95
Andel (%) av alla i respektive åldersgrupp			

Äldreomsorg 2006

	Andel (%) av alla i resp. grupp			
	Kommunen		Riket	
	M	Kv	M	Kv
Hemtj. i ordin. boende	16	25	16	24
Särsk. boendeformer	9	15	12	19
Färdtjänstillstånd *	31	43	32	48
Avser 80 år och äldre				* 2005

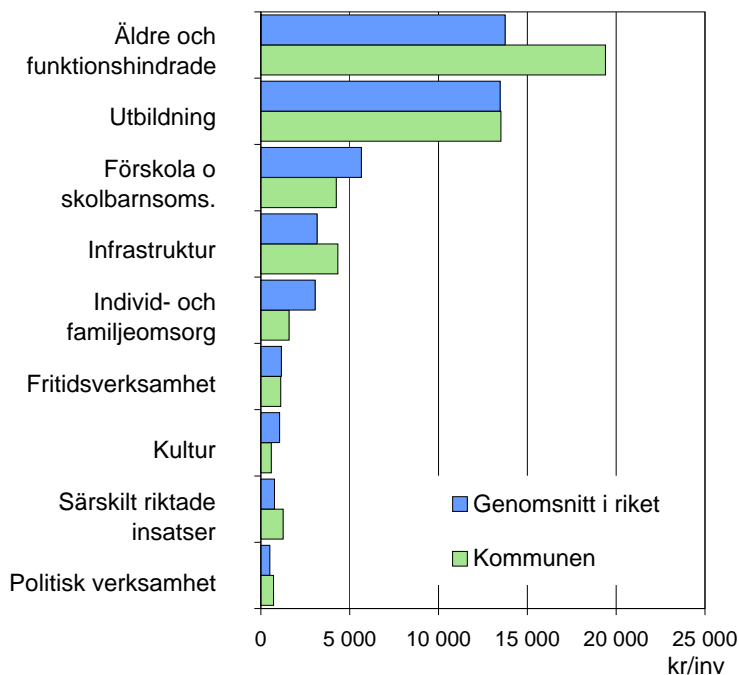
Sammanräknad förv.inkomst 2005

	Antal kronor i 1000-tal		
	Män	Kvinnor	Totalt
Medelinkomst			
Kommunen	247	171	208
Länet	255	181	218
Riket	257	184	220
Medianinkomst			
Kommunen	230	162	194
Länet	237	173	201
Riket	235	174	201

Avser 20–64 år

Ekonomiskt bistånd 2005

Hushållstyp	Bidragshushåll		Riket	
	Kommunen	%	%	%
	Antal			
Sammanboende				
utan barn	7	5		6
med barn	14	9		12
Ensamstående män				
utan barn	46	31		39
med barn	14	9		3
Ensamstående kvinnor				
utan barn	38	25		25
med barn	31	21		16
Totalt	150	100		100

Kostnader i kronor per invånare 2005**Kommunalskatt 2007**

Kommunen	
Total skattesats	32,19
därav till kommun	21,74
Skatteunderlag, kr/inv	146 864
Skatteunderlag, index	99

Genomsnitt i länet

Total skattesats	32,00
därav till kommun	21,55
Skatteunderlag, kr/inv	150 445
Skatteunderlag, index	99

Genomsnitt i riket

Total skattesats	31,55
därav till kommun	20,78
Skatteunderlag, kr/inv	152 373
Skatteunderlag, index	100

Index, riket = 100

Arbetsstillfällena och förvärvsarbetande 2005 – totalt

Näringsgren	Dagbefolkning				Nattbefolkning			
	Kommunen		Länet	Riket	Kommunen		Länet	Riket
	Antal	%	%	%	Antal	%	%	%
Jordbruk, skogsbruk, jakt, fiske	84	2	2	2	81	2	2	2
Tillverkning, utvinning	1 175	30	20	17	1 151	27	20	17
Energi, vatten, avfall	28	1	1	1	43	1	1	1
Byggindustri	219	6	6	6	269	6	6	6
Handel och kommunikation	601	15	19	19	721	17	19	19
Finansiell verksamh., företagstjänster	197	5	13	14	293	7	12	14
Utbildning och forskning	309	8	11	11	377	9	11	11
Vård och omsorg	616	16	16	16	629	15	16	16
Personliga och kulturella tjänster	415	11	7	7	326	8	7	7
Offentlig förvaltning m.m.	214	5	5	6	240	6	5	6
Ej spec. verksamhet	75	2	1	1	79	2	1	1
Totalt	3 933	100	100	100	4 209	100	100	100
Avser 16 år och däröver								

Arbetsstillfällena och förvärvsarbetande 2005 – män

Näringsgren	Dagbefolkning				Nattbefolkning			
	Kommunen		Länet	Riket	Kommunen		Länet	Riket
	Antal	%	%	%	Antal	%	%	%
Jordbruk, skogsbruk, jakt, fiske	61	3	2	3	65	3	2	3
Tillverkning, utvinning	829	42	29	25	850	37	29	24
Energi, vatten, avfall	25	1	1	1	39	2	1	1
Byggindustri	205	10	10	11	252	11	10	11
Handel och kommunikation	310	16	22	22	424	19	23	22
Finansiell verksamh., företagstjänster	108	5	14	15	174	8	14	15
Utbildning och forskning	55	3	5	6	83	4	5	6
Vård och omsorg	51	3	5	5	66	3	5	5
Personliga och kulturella tjänster	196	10	5	6	159	7	6	6
Offentlig förvaltning m.m.	99	5	4	5	102	4	4	5
Ej spec. verksamhet	54	3	1	1	56	2	1	1
Totalt	1 993	100	100	100	2 270	100	100	100
Avser 16 år och däröver								

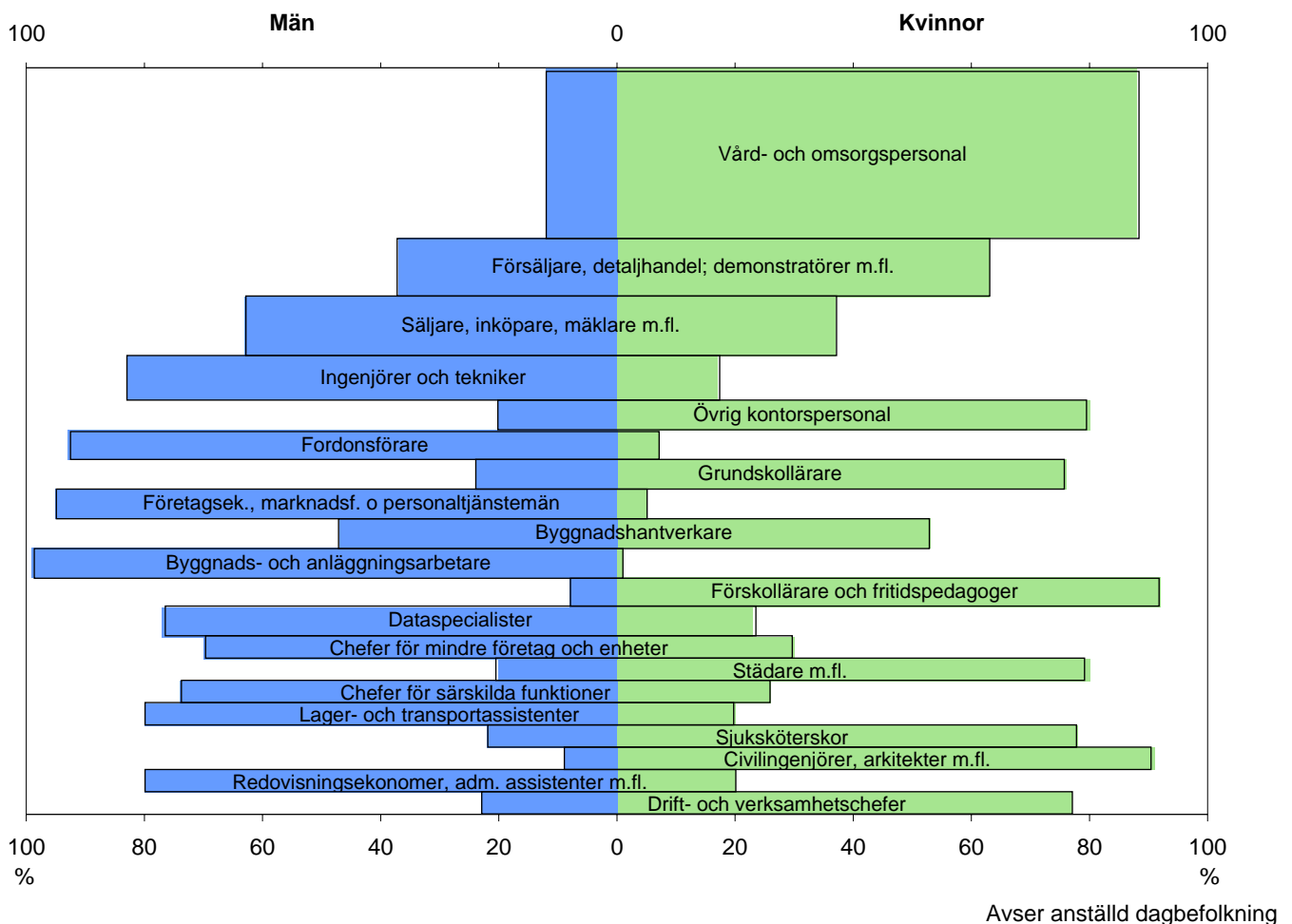
Arbetsstillfällena och förvärvsarbetande 2005 – kvinnor

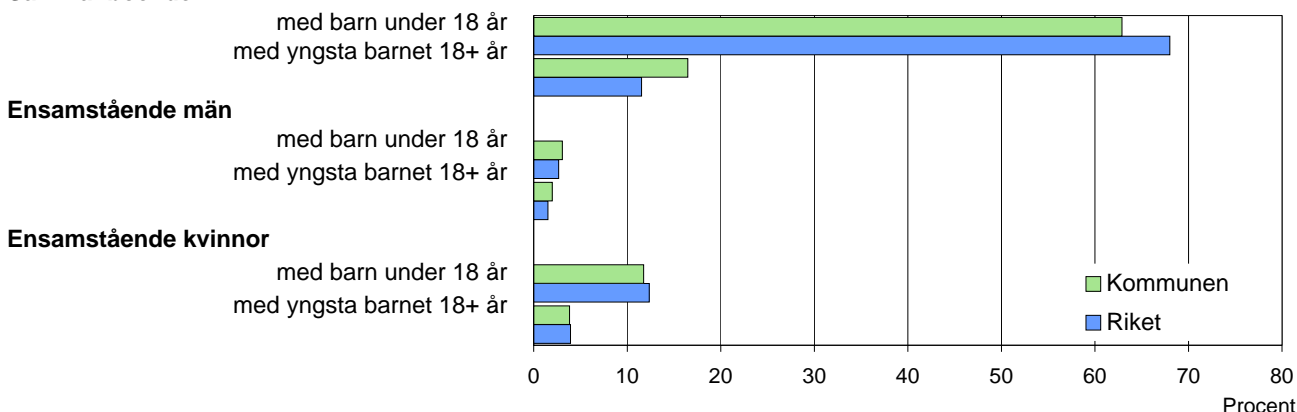
Näringsgren	Dagbefolkning				Nattbefolkning			
	Kommunen		Länet	Riket	Kommunen		Länet	Riket
	Antal	%	%	%	Antal	%	%	%
Jordbruk, skogsbruk, jakt, fiske	23	1	1	1	16	1	1	1
Tillverkning, utvinning	346	18	11	9	301	16	11	9
Energi, vatten, avfall	3	0	0	0	4	0	0	0
Byggindustri	14	1	1	1	17	1	1	1
Handel och kommunikation	291	15	16	15	297	15	16	15
Finansiell verksamh., företagstjänster	89	5	10	12	119	6	10	12
Utbildning och forskning	254	13	16	17	294	15	17	17
Vård och omsorg	565	29	29	29	563	29	29	29
Personliga och kulturella tjänster	219	11	8	8	167	9	8	8
Offentlig förvaltning m.m.	115	6	6	6	138	7	6	6
Ej spec. verksamhet	21	1	1	2	23	1	1	2
Totalt	1 940	100	100	100	1 939	100	100	100
Avser 16 år och däröver								

De 20 vanligaste yrkena i kommunen, 2005

Avser anställd dagbefolkning	Antal		Proc.förd.			Könsförd. (%)	
	Män	Kvinnor	M	Kv	Tot	M	Kv
Vård- och omsorgspersonal	38	514	2	28	16	7	93
Maskinoperatörer, livsmedelsindustri m.m.	204	210	12	12	12	49	51
Försäljare, detaljhandel; demonstratörer m.fl.	46	140	3	8	5	25	75
Byggnadshantverkare	124	2	7	0	4	98	2
Byggnads- och anläggningsarbetare	118	2	7	0	3	98	2
Chefer för mindre företag och enheter	72	28	4	2	3	72	28
Grovarbetare inom bygg och anläggning	86	0	5	0	2	100	0
Grundskollärare	22	61	1	3	2	27	73
Ingenjörer och tekniker	67	13	4	1	2	84	16
Storhushålls- och restaurangpersonal	28	49	2	3	2	36	64
Övrig kontorspersonal	6	69	0	4	2	8	92
Säljare, inköpare, mäklare m.fl.	37	32	2	2	2	54	46
Köks- och restaurangbiträden	7	61	0	3	2	10	90
Förskollärare och fritidspedagoger	1	58	0	3	2	2	98
Städare m.fl.	11	45	1	2	2	20	80
Drift- och verksamhetschefer	37	14	2	1	1	73	27
Maskin- och motorreparatörer	48	3	3	0	1	94	6
Företagsek., marknadsf. o personaltjänstemän	20	28	1	2	1	42	58
Fordonsförare	45	1	3	0	1	98	2
Övriga servicarbetare	31	15	2	1	1	67	33
Totalt 20 yrken	1 048	1 345	61	74	68	44	56
Totalt alla yrken	1 724	1 815	100	100	100	49	51

De 20 vanligaste yrkena i riket 2005



Kommunfakta – barn & familj**Barn och föräldrar efter familjetyp 2005****Sammanboende****Barn 0–17 år efter föräldrarnas sammanboendeform 2005**

Sammanboendeform	Enligt folkbokföringen						Enl. unders. HEK Riket 2005	
	Kommunen			Riket			Riket 2005	
	Barn	Medelantal		Barn	Medelantal		Barn	
	Antal	% syskon*		Antal	% syskon*		Antal	%
				1 000-tal			1 000-tal	
Barn till sammanboende	1 328	77	1,2	1 517	79	1,4	1 609	81
gifta	924	53	1,2	1 060	55	1,4	1 064	53
sambor m. gemensamma barn	404	23	1,2	457	24	1,2	487	24
sambor m. enbart särkullsbarn	58	3
Barn till ensamstående män	78	5	0,8	71	4	0,8	64	3
Barn till ensamstående kvinnor	320	19	1,1	341	18	1,1	325	16
Flyttat hemifrån eller ofullst. uppg.	6	0
Samtliga barn	1 729	100	1,2	1 932	100	1,3	1 998	100
Barn till sammanboende								
bor med båda biologiska föräldrar	1 216	92	1,2	1 414	93	1,3		
mor+styvfar	88	7	1,9	81	5	1,8		
far+styvfar	13	1	1,8	15	1	2,0		

* Avser hemmaboende barn 0–21 år
Uppgifter saknas om "Barn till sambor med enbart särkullsbarn" p.g.a. brister i folkbokföringen. Dessa

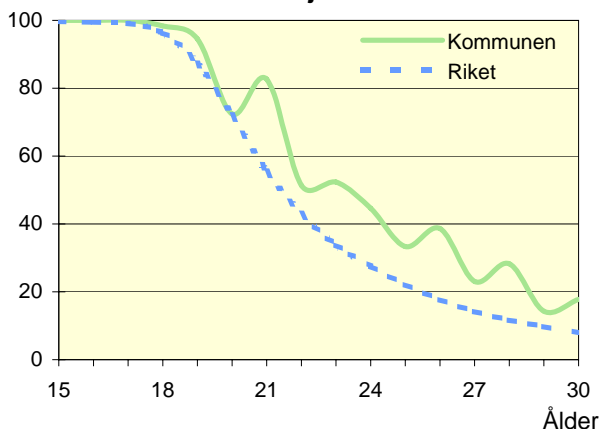
barn ingår i någon av grupperna "Barn till ensamstående män" eller "Barn till ensamstående kvinnor".
Se vidare förklaringar i särskilt blad.

Hemmaboende ungdomar efter ålder 2005

Andel av ungdomarna i åldern 15–30 år som fortfarande bor hemma

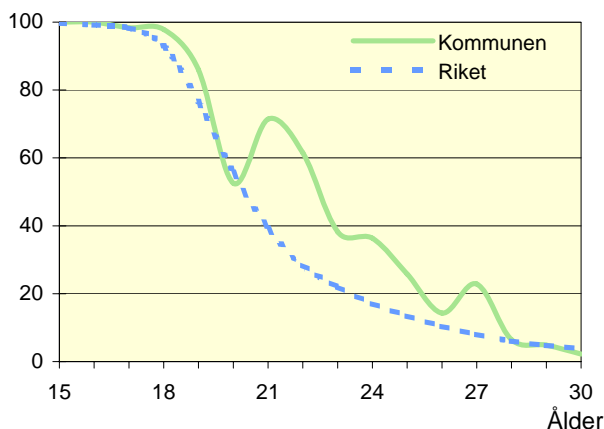
Procent

Pojkar



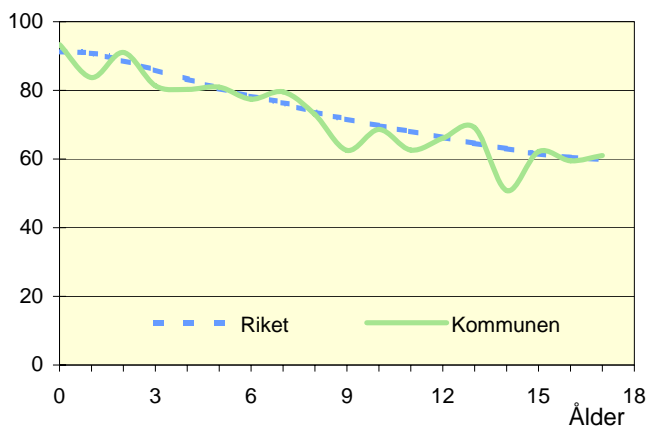
Procent

Flickor



Biologiska föräldrar 2005

Andel barn 0–17 år som bor med båda föräldrarna
Procent

**Barn som bor med båda föräldrarna 2005**

	Vid		
	6 års ålder	13 års ålder	17 års ålder
Kommunen	77	69	61
Riket	78	65	60

Andel (%) av alla i resp. ålder

Barn vilkas föräldrar separerat 2003–2005

Barnets ålder	Föräldrarna var		Separationer/100 barn	
	Gifta	Sambo	Kommunen	Riket
0–5 år	26	35	4,8	3,4
6–12 år	34	26	3,5	3,2
13–17 år	30	8	3,0	3,0
0–17 år	90	69	3,7	3,2

Svensk och utländsk bakgrund 2005

Födelseland	Procentuell fördelning				
	Kommunen				Riket
	0–5 år	6–12 år	13–17 år	0–17 år	0–17 år
Barn födda i Sverige	99	98	97	98	95
båda föräld. födda i Sverige	85	86	85	85	74
en förälder född utomlands	10	10	10	10	10
båda föräld. födda utomlands	3	2	1	2	10
Barn födda utomlands	1	2	3	2	5
därav adoptivbarn	0	0	1	1	1
Samtliga barn, %	100	100	100	100	100
Samtliga barn, antal	437	691	602	1 730	1 934 123

Barn till förvärvsarb. föräldrar 2005

Familjetyp	Andel (%) av barnen i resp. familjetyp	
	Kommunen	Riket
Sammanboende		
Pappa	93	90
Mamma	88	81
Ensamstående		
Pappa	91	83
Mamma	74	70

Föräldern förvärvsarbetar i november det aktuella året

Barn till arbetslösa föräldrar 2005

Familjetyp	Andel (%) av barnen i resp. familjetyp	
	Kommunen	Riket
Sammanboende		
Pappa	7	8
Mamma	14	13
Ensamstående		
Pappa	17	11
Mamma	23	17

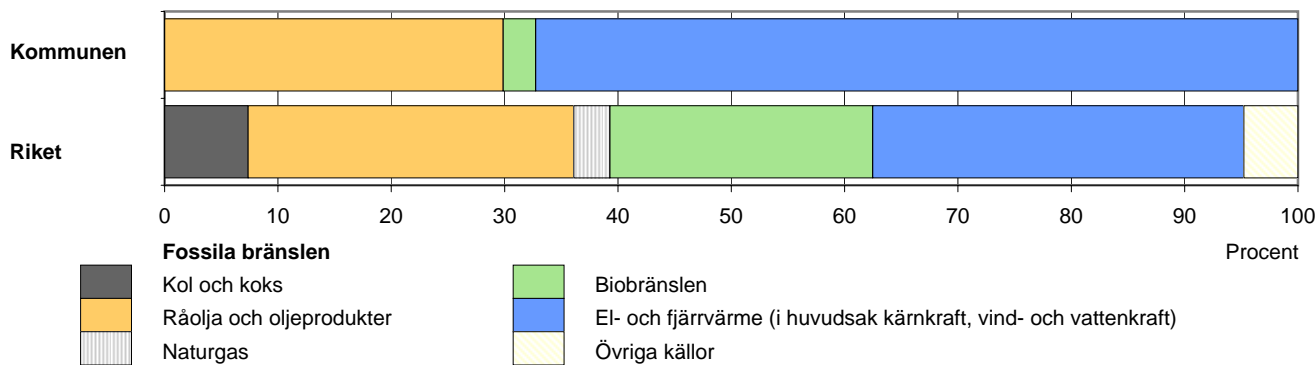
Föräldern har varit arbetslös någon gång under året

Disponibel inkomst i familjer med barn 0–17 år 2005

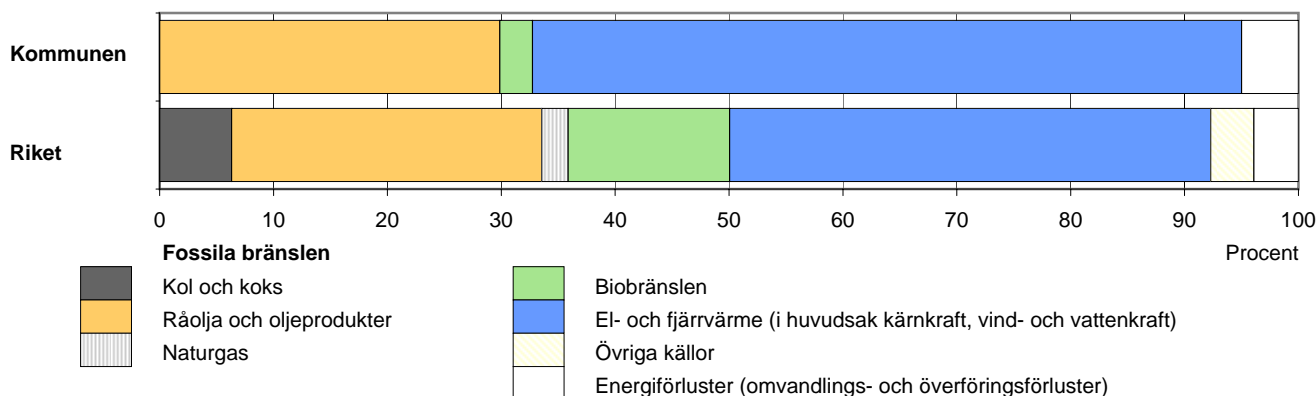
Familjetyp	1 barn		2 barn		3 barn		4+ barn	
	Kom.	Riket	Kom.	Riket	Kom.	Riket	Kom.	Riket
Sammanboende föräldrar	371	379	378	397	389	401	403	388
Ensamstående pappor	197	212	260	234	..	241	..	261
Ensamstående mammor	181	182	196	205	242	227	243	256
Alla barnfamiljer	312	315	366	373	374	382	343	365

Avser medianinkomst, tkr

1 Kommunfakta – energi & miljö

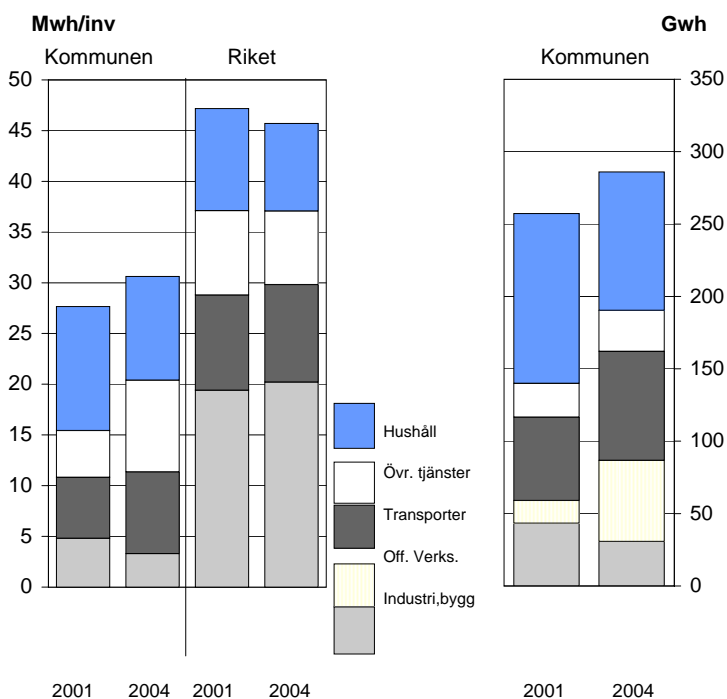


Slutlig användning efter energibärare 2004



I ett 40-tal kommuner är den slutliga användningen per energibärare högre än motsvarande tillförsel, se definitionsblad

Slutlig användning efter sektor 2004



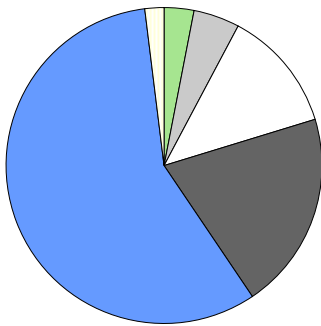
Koldioxidutsläpp efter sektor 2004

	1990	2000	2004
Kommunen			
Hushållssektorn	900	800	228
Alla sektorer	3 200	3 000	2 521
Länet			
Hushållssektorn	828	610	172
Alla sektorer	4 708	6 085	6 787
Riket			
Alla sektorer	6 600	5 900	5 895
OECD-länder			
Alla sektorer	..	10 900	..
Utvecklingsländer			
Alla sektorer	..	1 900	..

Utsläpp i kg/inv OBS kommun-länsvärden är underskattade jämfört med rikets värden. Se definitionsblad.

Koldioxidutsläpp från vägtrafiken efter näringsgren 2004

Kommunen



Jord-, skogsbruk och fiske	1	113	752
Tillverkning och energi m.m.	1	166	703
Tjänster	2	589	3 668
Transportföretag	4	539	3 357
Hushåll m.m.	11	1 596	9 412
Offentlig konsumtion	0	40	260

Totalt

18

3 043

18 152

Kommunen

Länet

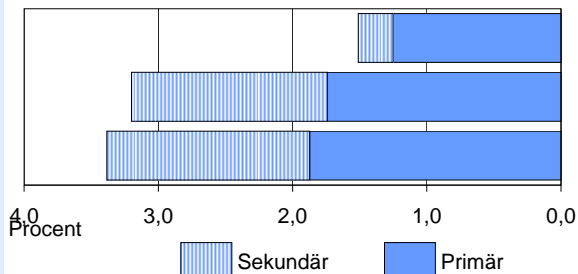
Riket

Avser utsläpp från person-, lastbilar och bussar (1 000 ton)

Förvärvsarbetande i miljöföretag 2004

Män

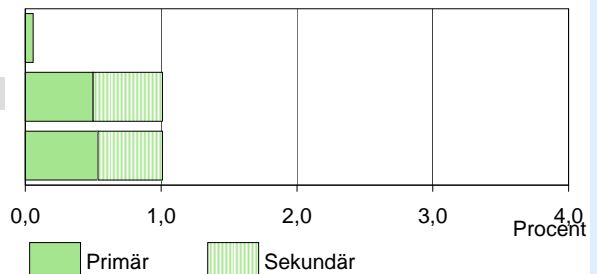
Kvinnor



Kommunen

Länet

Riket



Avser andel (%) av förvärvsarbetande dagbefolkning (16+ år med arbetsplats i regionen)

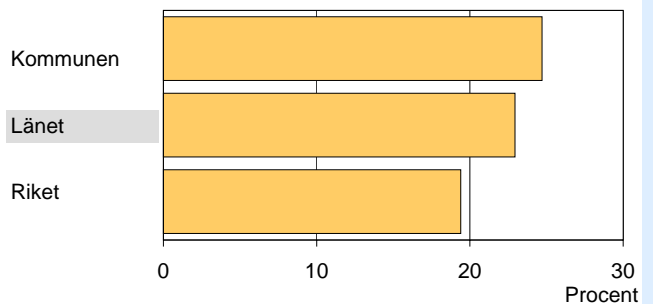
Skyddad natur 2004

	Kommunen		Riket	
	Km ²	%	Km ²	%
Nationalpark	0	0	6 998	1
Naturreservat	12	2	40 437	8
Naturvårdsområden	3	0	1 994	0
Djurskyddsområden	15	2	49 424	9
Totalt skyddad natur	690	100	531 731	100

Inklusive vatten

Ekologisk odling 2005

Andel åkermark m. miljöstödd f. ekol. odl.



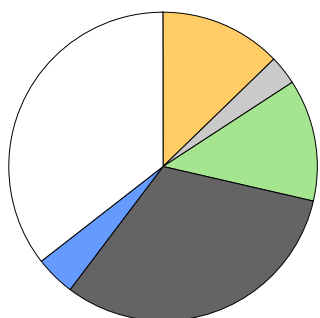
Markanvändning 2005

Kommunen

Kommunen

Länet

Riket



	Kommunen		Länet		Riket	
	Km ²	%	Km ²	%	Km ²	%
Åkermark	18	13	4 883	20	27 855	7
Betesmark	4	3	1 076	4	7 271	2
Skogsmark	18	13	11 675	49	224 385	55
Skogsimpediment	44	31	2 667	11	62 542	15
Tätortsareal	6	4	805	3	5 286	1
Övrig areal	50	36	2 843	12	82 938	20
Total landareal	139	100	23 949	100	410 278	100
Förändring i åkerarealen *		-17		-19		-25

* Förändring sedan 1951, procent